

OBSERVAÇÕES
METEOROLÓGICAS, MAGNÉTICAS
E SISMOLÓGICAS

FEITAS NO
INSTITUTO GEOFÍSICO
(OBSERVATÓRIO METEOROLÓGICO, MAGNETICO E SISMOLÓGICO)

NO ANO DE

1 9 3 7

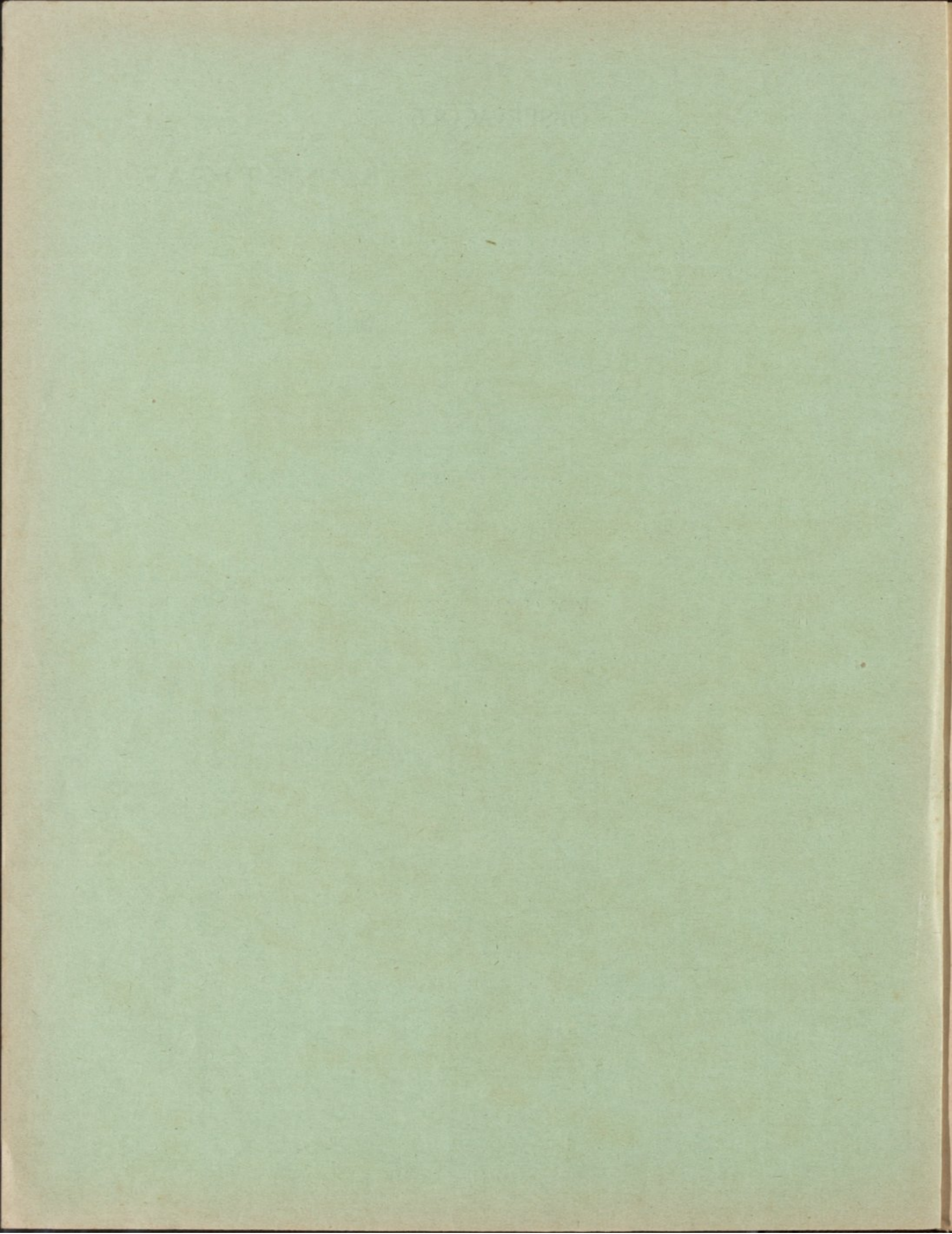
2.^a Parte — MAGNETISMO TERRESTRE

VOLUME LXXVI



COIMBRA
TIP. DA GRÁFICA DE COIMBRA

—
1938



OBSERVAÇÕES
METEOROLÓGICAS, MAGNÉTICAS
E SISMOLÓGICAS

FEITAS NO
INSTITUTO GEOFÍSICO
(OBSERVATÓRIO METEOROLÓGICO, MAGNETICO E SISMOLÓGICO)

NO ANO DE
1 9 3 7

2.ª Parte — MAGNETISMO TERRESTRE

VOLUME LXXVI



COIMBRA
TIP. DA GRÁFICA DE COIMBRA

—
1 9 3 8

OBSERVAÇÕES

METEOROLÓGICAS, MAGNÉTICAS
E SISMOLÓGICAS

FEITAS NO

INSTITUTO GEOFÍSICO

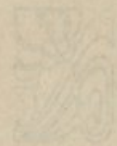
(OBSERVATÓRIOS METEOROLÓGICO, MAGNÉTICO E SISMOLÓGICO)

NO ANO DE

1937

2. Parte - MAGNETISMO TERRESTRE

VOLUME LXXVI



COIMBRA
IMP. DA GRÁFICA DE COIMBRA

1937

OBSERVAÇÕES DO MAGNETISMO TERRESTRE

Tempo médio civil de Coimbra = T. m. c. de Greenwich — 33^m41^s,5.

Meia noite = 0^h = 12^h p. m. Meio dia = 12^h = 0^h p. m.

ADVERTÊNCIA

1.º — Observações absolutas

Os valores da *declinação*, da *inclinação* e da *força magnética* são o resultado de observações directas, feitas com o unifilar de Elliot Bros.* N.º 40, e o inclinómetro de J. Dover N.º 31, dos modelos adoptados no Observatório de Kew. Estes dois instrumentos estão colocados permanentemente sobre pilares de cantaria assentes no solo, numa casa isolada e construída sem ferro em terreno destituído de acção magnética sensível.

Declinação. — Obtem-se por comparação da direcção do imán suspenso, nas posições *directa* e *inversa*, com a de uma mira situada no horizonte à distância de 1000 metros, no azimuth 159º 41' 2'',39 a contar do Sul por Oeste.

Inclinação. — Observa-se geralmente de 7 em 7 dias, empregando-se duas agulhas em cada observação. Colocado o círculo no meridiano magnético, com uma das agulhas fazem-se 32 leituras dos arcos indicados pelas duas pontas: 16 antes e 16 depois de invertidos os polos, 8 com o círculo a E. e 8 com o círculo a W., e em cada uma destas posições, 4 com

a *face* e 4 com o *dorso* da agulha voltados para o círculo. Toma-se a média das 32 leituras.

Procede-se do mesmo modo com a outra agulha, e obtem-se semelhantemente outro valor da inclinação. A média dos dois é a inclinação correspondente à hora média da observação.

Desde Novembro de 1935 começou esta observação a fazer-se com um inductor terrestre.

Fôrça. — As observações das *deflexões* e das *oscilações*, por meio das quais se obtem o valor absoluto da componente horizontal do campo magnético terrestre, são feitas no mesmo dia ou em dia próximo daquelle em que se observa a inclinação.

Os valores da fôrça são calculados directamente no sistema de unidades C. G. S. Para reduzi-los a unidades inglesas multiplicam-se pelo factor

$$21,688 = \sqrt{\frac{\alpha}{\beta}}, \text{ sendo } \alpha = 30,479449 \text{ o comprimento}$$

do pé em centímetros, e $\beta = 0,06479894$ a massa do grão expressa em gramas (1).

(1) Vid. — *Tables météorologiques internationales*, Paris, 1890.

Resumo das observações absolutas de 1866 a 1918. — Com o título — « O magnetismo terrestre em Coimbra », foi em 1819 publicado o resumo das observações absolutas executadas no Observatório desde 1866. Começaram em junho desse ano as observações da Força e da Inclinação. As observações da Declinação começaram em julho de 1867, fazendo-se em regra três observações mensais. A partir de 1877 fizeram-se duas observações diárias da Declinação, às 8^h a. e 2^h p.

Comparação com os padrões do Instituto Carnegie de Washington. — Em abril de 1922 o senhor W. C. Parkinson, do Instituto Carnegie, fez a comparação dos nossos instrumentos de observações absolutas — Magnetómetro Elliott, n.º 40 e círculo de Inclinação do Dover, n.º 31, com o seu Magnetómetro Inductor n.º 27. Este instrumento, aferido pelos padrões do referido Instituto, foi de novo comparado depois do regresso do Senhor Parkinson a Washington.

Encontram-se nas três tabelas que seguem os resultados dessas comparações.

Tabela A. — Resultados das Comparações da Declinação

DATA 1922	Tempo médio local				Declinação obtida (1)		Dif. entre Pad. int. e Coimbra	Notas
	das	ás	Padrão int.	Coimbra	Padrão int.	Coimbra		
Abril	h	m	h	m	o /	o /	/	
17	9	05	9	12	-14 59,1	-14 59,8	+0,7	
17	11	47	11	54	-15 07,0	-15 09,2	+2,2	
17	12	09	12	16	08,2	09,1	+0,9	Magnetómetro do I. C. W. n.º 27 em B;
17	14	32	14	39	08,1	09,1	+1,0	magnetómetro de Coimbra em A.
18	8	49	8	56	-14 58,2	-14 58,0	-0,2	
18	11	21	11	23	-15 03,5	-15 04,3	+0,8	
18	11	37	11	44	05,6	05,0	-0,6	
18	11	49	11	56	06,2	06,0	-0,2	
18	12	06	12	13	07,2	06,1	-1,1	
18	12	38	12	45	10,9	10,4	-0,5	
18	15	44	15	51	09,3	11,3	+2,0	
19	8	48	8	55	01,4	-14 56,1	(?) ²	
19	11	36	11	43	04,5	59,3	(?) ²	Magnetómetro de I. C. W. n.º 27 em A;
19	11	57	12	04	05,7	—	—	magnetómetro de Coimbra em B.
19	14	06	14	13	06,4	-15 10,3	(?) ²	
19	14	15	14	22	05,9	09,4	(?) ²	
19	14	30	14	37	05,7	09,5	(?) ²	
21	13	49	13	56	05,5	05,9	+0,4	
21	14	08	14	15	05,5	06,1	+0,6	
21	14	31	14	38	05,3	05,4	+0,1	
21	14	41	14	48	05,5	05,6	+0,1	
Valor médio de (Padrão internacional — Coimbra), omitindo os valores marcados com (?).....							+0,4	

(1) Todos os valores referidos ao pilar A; A = B + 3',5 determinada a relação pelos valores não marcados com (?).

(2) Só foi possível para as observações de Coimbra uma leitura da mira no princípio das observações do dia 19 e em más condições de luz, não se aproveitando por isso os resultados desse dia.

Tabela B. — Resultado das comparações da Intensidade Horizontal (H).

DATA 1922	Tempo médio local				H. obtido (1)		Dif. entre Pad. int. e Coimbra	Notas
	das	ás	Padrão int.	Coimbra	Padrão int.	Coimbra		
Abril	h	m	h	m	γ	γ	γ	
17	9	33	11	24	23072	23076	-4	Magt. I. C. W. n.º 27 em B; Magt. de Coimbra n.º 40 em A.
17	12	20	14	14	074	078	-4	
18	9	17	11	03	075	076	-1	
18	13	32	15	28	091	094	-3	Magt. I. C. W. n.º 27 em A; Magt. de Coimbra n.º 40 em B.
19	9	08	11	16	073	069	+4	
19	12	26	13	48	090	086	+4	
21	8	55	10	38	086	072	+14	Magt. n.º 27 em A; n.º 40 em B.
21	11	16	13	22	091	090	+1	
Valor médio de (Padrão internacional — Coimbra).....							+1,4γ	

(1) Todos os valores referidos a A; A = B - 2,8 γ.

Tabela C. — Resultados das Comparações da Inclinação

DATA 1922	Tempo médio local				Inclinação obtida (1)		Dif. entre Pad. int. e Coimbra	Notas
	das	ás	Padrão int.	Coimbra	Padrão int.	Coimbra		
Abril	h	m	h	m	o /	o /	/	
20	9	02	9	12	+5817,2	+5813,5	+3,7	Inductor I. C. W. n.º 27 em B; Inclínometro de Coimbra n.º 31 em C.
20	10	44	10	54	18,3	15,6	+2,7	
20	11	12	11	22	17,9	14,6	+3,3	Inductor n.º 27 em C; Círculo da Inclinação n.º 31 em B.
20	13	38	13	48	16,2	12,8	+3,4	
20	14	02	14	12	18,1	14,9	+3,2	
20	15	38	15	50	19,2	16,4	+2,8	
Valor médio de (Padrão internacional — Coimbra).....							+3',2	

(1) Todos os valores referidos a C; C = B + 0',4.

2.º — Observações horárias

Enquanto se não conclue a tabulação dos gráficos dos magnetógrafos, omite-se a parte da publicação referente às observações horárias, obviando se assim a que se faça esperar demasiadamente a publicação dos valores absolutos, o mesmo havendo de advertir-se a respeito do estudo das perturbações magnéticas.

O Director,

DR. A. FERRAZ DE CARVALHO.

1.º — VALORES ABSOLUTOS
DA
DECLINAÇÃO, INCLINAÇÃO E INTENSIDADE MAGNÉTICA

MÉDIAS MENSAIS E ANUAIS DAS OBSERVAÇÕES ABSOLUTAS

1937	DECLINAÇÃO W	INCLINAÇÃO N	INTENSIDADE MAGNÉTICA Unidades C. G. S.		
			Horizontal H	Vertical Z	Total F
Janeiro	13° 1' 8''	57° 21' 15''	0,23270	0,36324	0,43137
Fevereiro	0 4	18 45	277	300	3123
Março	12 59 4	20 0	280	292	3068
Abril	58 48	—	351	419	3262
Maió	57 6	—	309	355	3188
Junho	53 31	—	342	405	3246
Julho	54 8	—	322	374	3209
Agosto	55 40	21 30	322	410	3236
Setembro	33 58	19 45	273	260	3085
Outubro	53 42	20 0	283	279	2863
Novembro	54 36	—	335	365	3210
Dezembro	55 58	19 0	337	374	3192
Ano	12° 56' 29''	57° 20' 1''	0,23308	0,36346	0,43152
MÉDIAS ANUAIS					
1919	15° 29' 25''	58° 24' 58''	0,23075	0,37538	0,44063
1920	21 29	22 51	087	496	033
1921	13 26	19 12	110	448	006
1922	4 40	16 58	096	369	0,43939
1923	14 54 10	18 54	110	433	993
1924	45 34	14 7	128	353	934
1925	38 13	13 54	143	368	957
1926	28 29	12 23	144	340	932
1927	18 50	8 6	166	273	880
1928	10 25	2 28	172	142	861
1929	0 23	57 57 52	177	026	692
1930	13 55 15	56 25	179	001	663
1931	45 32	52 14	196	0,36931	609
1932	36 12	43 41	202	730	456
1933	28 46	45 50	235	849	550
1934	22 9	41 13	230	720	542
1935	14 18	31 23	269	553	331
1936	3 2	26 48	303	516	305

N. B. — Números médios para os anos de 1886 a 1918 publicados em « O magnetismo terrestre » em Coimbra.

DECLINAÇÃO W

T. M. Greenwich

1937			1937			1937				
Mês e dias	Hora	Declinação	Mês e dias	Hora	Declinação	Mês e dias	Hora	Declinação		
	^h ^m	^o / ' "		^h ^m	^o / ' "		^h ^m	^o / ' "		
Janeiro,	7 14 0	13 2 8	Maio,	19 15 42	12 50 58	Julho,	14 7 49	12 49 58		
	14 55	2 58			16 7		59 23		14 1	13 2 43
	15 15	2 28			21 9 54		50 28		15 9 12	12 45 53
	14 11 45	12 57 3			16 9		58 23		14 5	13 0 18
	12 1	56 33			17 1		56 48		17 8 13	12 49 28
	23 13 34	13 0 8			27 9 3		51 13		12 50	59 28
25 11 55	4 18		11 9	55 43		19 8 40	49 13			
	12 15	3 28				22 9 22	48 28			
						14 13	13 0 38			
Fevereiro,	2 11 40	13 1 28	Junho,	1 8 49	12 50 0	Agosto,	26 15 53	12 58 8		
	12 2	1 13			16 34		59 38		29 10 30	50 38
	4 10 55	12 58 45			3 11 5		55 53		10 43	51 18
	11 10	58 43			15 15		13 0 28			
	10 15 37	13 1 55			5 8 0		12 48 48		5 10 4	12 48 50
	15 46	1 5			14 6		59 43		10 24	49 54
	11 12 0	0 48			6 11 49		13 1 18		6 10 8	52 3
	12 17	1 58			7 8 22		12 49 33		10 21	53 43
	18 12 20	2 23			14 0		13 1 53		12 10 55	55 8
	12 36	3 33			9 8 33		12 48 33		11 10	55 3
	19 10 40	12 59 38			14 15		13 1 38		16 12 43	13 2 28
	10 55	58 53			10 8 3		12 47 53		13 3	12 58 43
25 11 0	55 8		11 6 43	48 13		19 11 25	13 0 23			
11 15	55 28		12 8 0	50 56		11 38	1 8			
				11 28	59 8	23 12 41	1 3			
Março,	4 12 7	13 1 13		14 20	13 0 13		13 15	2 48		
	12 25	1 48		44 8 33	12 48 3		12 0	12 54 33		
	11 12 0	12 58 28		14 19	58 48		12 15	53 3		
	12 13	58 8		17 9 57	51 48		14 45	13 2 53		
	14 8 40	53 58		14 21	57 28		16 29	12 58 8		
	10 0	55 13		48 9 48	50 38		31 9 45	44 33		
	18 11 15	58 38		16 20	56 53		10 30	47 33		
	11 33	58 8		49 8 47	47 28					
	24 44 30	13 5 13		18 48	53 18					
	15 25	12 57 58		20 8 0	46 3					
				10 30	50 18					
				14 1	13 2 23					
			18 29	12 56 33						
Abril,	1 11 20	13 2 3		21 8 0	44 28	Setembro,	2 10 15	12 54 5		
	11 35	1 23		14 0	58 3			11 15	57 30	
	8 13 59	4 23		22 8 28	47 53			5 9 43	47 38	
	14 21	0 48		23 8 5	47 0			10 5	48 58	
	15 13 30	3 43		13 34	58 38			10 36	51 8	
	14 0	2 28		24 8 1	48 8			16 13	56 48	
	17 14 20	1 53		10 35	55 0			7 16 39	56 53	
	14 50	1 30		25 8 0	49 13			17 8	55 3	
	20 14 36	12 57 45		11 44	13 0 28			8 16 2	13 0 58	
	14 55	57 48		26 8 0	12 48 23			16 10	12 59 53	
	15 3	57 8		14 0	13 0 8			9 10 3	53 8	
	15 30	57 25		27 9 9	12 45 18			10 15	53 38	
45 40	55 25		28 8 0	50 43		18 15 54	55 28			
21 15 9	13 0 33		13 30	13 2 23		16 47	52 15			
15 24	12 59 58		29 8 2	12 47 48		17 13	52 33			
15 28	59 38		30 8 0	47 53		22 14 17	56 48			
22 8 45	52 28					45 26	58 3			
8 55	51 43					15 50	56 33			
10 5	53 13					47 19	52 43			
10 30	55 8					23 10 46	13 1 18			
23 10 15	55 48					10 57	0 23			
10 35	57 20					26 10 13	12 47 3			
29 10 5	13 1 18					10 41	48 53			
10 15	0 23					30 10 33	45 33			
						10 45	46 3			
Maio,	6 13 50	12 55 48	Julho,	1 7 6	12 50 13	Outubro,	3 10 44	12 52 40		
	14 3	56 28			15 19		13 2 3		11 6	51 8
	15 15	57 13			2 7 54		12 48 3		7 10 0	51 3
	13 14 0	13 2 18			15 15		59 18		10 20	50 59
	14 15	1 33			3 9 58		48 38		10 48	53 3
					14 19		59 50		12 15	52 58
			5 8 0	46 38		11 9 42	45 43			
			14 45	59 38		11 55	54 0			
			7 8 35	45 23						
			14 0	13 0 58						
			8 9 41	12 49 3						
			14 48	13 1 48						
			40 8 0	12 46 13						
			13 58	13 3 23						

DECLINAÇÃO W

T. M. Greenwich

1937			1937			1937			
Mês e dias	Hora	Declinação	Mês e dias	Hora	Declinação	Mês e dias	Hora	Declinação	
Outubro,	14	14 30	Novembro,	4	14 0	Dezembro,	2	11 35	
		14 45			14 16			11 50	
	16	11 32			8		14 30	6	10 50
		14 0					14 45		11 7
		15 0			11		14 25	11	10 49
		15 10					14 40		11 30
	26	17 22			15		10 40	17	14 34
		17 37					10 45		14 42
		18 40			22		14 43	21	11 59
	28	10 47					16 35	23	11 55
		12 22		13	0		5		12 10
31	10 58	12	53	55	30	14 31			
	11 23		55	8		14 45			
							12	59	
								18	

(This section contains a large table of astronomical data, likely declination values for various celestial objects, but the text is extremely faint and illegible. It appears to be a continuation of the declination data from the main table above.)

INTENSIDADE MAGNÉTICA

1937		Momento Magnético do iman oscilante m	Intensidade magnética			1937		Momento Magnético do iman oscilante m	Intensidade magnética					
Mês e dia	Hora T. M. G.		Horizontal H	Vertical Z	Total F	Mês e dia	Hora T. M. G.		Horizontal H	Vertical Z	Total F			
Janeiro,	7	14 ^h 57 ^m	626,41	0,23270	0,36329	0,43142	Julho,	3	11 ^h 41 ^m	628,06	0,23361	0,36435	0,43281	
	14	11 22	627,19	275	335	450		8	10 25	625,29	311	357	189	
	25	11 27	627,06	264	307	120		15	10 8	628,40	330	387	225	
Fevereiro,	2	11 14	626,90	0,23263	0,36294	0,43110	15	11 56	629,09	341	403	243		
	4	10 30	627,47	284	327	149	15	14 40	628,02	337	397	236		
	11	11 23	627,40	265	298	114	22	10 15	628,93	290	325	150		
	18	11 52	627,18	273	303	128	22	11 4	628,01	273	298	118		
	25	10 31	628,18	302	273	113	29	9 57	628,62	334	393	231		
Março,	4	11 32	626,65	0,23270	0,36223	0,43055	Agosto,	6	10 50	628,37	0,23284	0,36350	0,43168	
	11	11 35	625,86	339	402	043		12	10 23	627,42	322	409	227	
	18	10 52	625,93	249	261	074		19	10 37	628,39	298	371	193	
	24	14 56	627,59	264	284	100		24	11 12	630,48	336	432	264	
Abril,	1	10 22	628,67	0,23285	0,36317	0,43141	26	15 34	628,20	371	486	329		
	8	15 10	628,41	357	428	273	Setembro,	2	10 45	627,23	0,23264	0,36249	0,43072	
	21	14 04	630,43	398	493	350		9	9 31	625,93	284	280	109	
	22	14 20	628,52	351	420	263		23	11 21	627,45	272	262	087	
	22	15 54	628,32	336	396	234		30	11 14	627,39	274	248	072	
	23	15 1	628,58	381	466	318	Outubro,	14	14 5	627,24	0,23365	0,36407	0,43259	
	23	15 46	628,43	382	468	320		21	14 27	632,92	147	067	2856	
	29	9 26	629,09	317	366	200		28	11 42	627,44	337	363	2479	
Maio,	1	11 31	628,86	0,23368	0,36446	0,43294	Novembro,	4	11 12	627,60	0,23358	0,36396	0,43246	
	6	14 29	628,75	309	354	185		11	13 50	628,06	356	392	241	
	13	13 29	627,92	237	242	060		22	15 38	628,25	302	308	142	
	21	10 47	627,62	322	375	210		Dezembro,	2	11 0	627,18	0,23384	0,36448	0,43304
	27	10 4	628,25	311	157	189			17	14 7	626,89	309	331	166
Junho,	3	14 17	627,82	0,23388	0,36477	0,43331	23	11 31	627,77	332	367	209		
	9	14 45	628,30	322	375	210	30	14 2	626,88	322	351	090		
	17	10 28	627,79	331	389	226								
	24	9 48	627,66	326	381	217								

Valores de $P = (A - A') : \left(\frac{A}{r^2} - \frac{A'}{r'^2} \right)$ em unidades C. G. S.

Janeiro,	7	-3,7600	Abril,	1	-1,3744	Julho,	3	-0,7666	Outubro,	14	-0,3836
	14	-3,2945		8	+1,8343		15	+0,3038		21	-1,8833
	25	-1,3767		21	-0,2293		22	-1,2218		28	-0,9968
				22	-2,5306		29	-2,2976			
Fevereiro,	2	-1,9897		23	-1,1487						
	4	-1,7102		29	-3,4552	Agosto,	6	-2,3706	Novembro,	4	-2,9958
	11	-1,3753			-3,9981		12	-1,6097		11	-0,5337
	18	-0,6682		29	-4,7513		19	-0,0764		22	-2,5250
	25	+3,5011	Maio,	6	-1,2992		24	-1,1445			
				13	-0,6009						
Março,	4	-3,1425		21	-3,6813						
	11	-2,4301		27	+2,2138	Setembro,	2	+0,2291	Dezembro,	3	-3,4908
	18	+1,2221	Junho,	3	-5,1630		9	-1,7634		17	-0,6126
	24	-4,7627		9	+1,9843		23	-1,1467		23	-4,4763
				17	+1,2234		30	-0,4584		30	-0,3063
				24	-3,3773						

Valores médios adoptados no ano de 1937

Janeiro	-1,7529	Abril	-1,5749	Julho	-1,4904	Outubro	-1,4069
Fevereiro	-1,7581	Maio	-1,5594	Agosto	-1,5117	Novembro	-1,3431
Março	-2,2783	Junho	-1,5451	Setembro	-1,5138	Dezembro	-1,2871

INCLINAÇÃO N

1937	Hora T. M. Gr.	Valor da Inclinação	1937	Hora T. M. Gr.	Valor da Inclinação	1937	Hora T. M. Gr.	Valor da Inclinação			
Janeiro,	6 23	46 ^h 0 ^m 13 25	37° 21' 30'' 21 0	Maio,	5 20	44 ^h 30 ^m 40 47	57° 18' 0'' 22 0	Setembro,	2 8	8 ^h 50 ^m 15 45	57° 21' 0'' 18 30
Fevereiro,	40 27	16 20 11 36	57 20 30 17 6	Junho,	8 23	14 45 9 50	57 19 45 20 15	Outubro,	13 27	14 0 11 40	57 16 0 24 0
Março	14 24	9 50 9 50	57 20 0 20 0	Julho,	9 28	10 25 9 55	57 17 15 22 45	Novembro,	10 21	14 0 15 40	57 19 55 20 5
Abril,	7 25	16 0 15 46	57 19 30 20 30	Agosto,	6	10 0	57 21 30	Dezembro,	21	11 34	57 19 0

CARACTER MAGNETICO

1937	Janeiro		Fevereiro		Março		Abril		Maio		Junho		Julho		Agosto		Setembro		Outubro		Novembro		Dezembro		
	Dias	D.	H	D.	H	D.	H	D.	H	D.	H	D.	H	D.	H	D.	H	D.	H	D.	H	D.	H	D.	H
1	0	0	0	0	1	1	0	0	0	1	0	0	0	0	0	0	1	0	1	1	0	0	1	1	
2	1	1	0	1	1	1	1	1	0	0	0	0	0	0	2	2	0	0	0	0	0	1	1	0	0
3	0	1	2	2	0	0	1	1	0	1	0	1	0	-	1	1	0	0	1	2	0	0	0	0	0
4	0	0	1	1	-	1	0	0	0	1	0	1	0	-	2	2	1	0	2	2	0	0	0	0	0
5	0	0	1	1	2	2	0	0	1	2	1	1	0	(*) 1	0	1	0	0	0	0	0	0	0	0	0
6	0	0	1	0	0	1	0	0	0	1	1	1	1	1	1	1	0	0	1	1	0	0	0	0	0
7	2	2	0	0	0	0	0	0	0	0	0	0	0	1	1	0	0	0	0	1	1	0	1	0	0
8	0	0	1	1	0	0	0	0	0	0	0	0	0	0	0	0	0	0	0	1	2	1	0	1	1
9	1	1	2	2	0	0	0	0	1	1	0	0	1	1	0	0	0	0	0	2	2	1	1	0	0
10	1	1	1	1	0	0	0	0	0	1	1	1	1	0	0	0	1	2	1	2	0	0	0	0	0
11	2	2	1	0	0	0	1	1	1	1	0	0	0	1	0	0	2	2	2	2	0	1	0	0	0
12	0	1	1	1	0	0	1	1	0	0	0	0	1	1	0	0	2	1	1	1	0	0	0	0	0
13	0	0	1	1	1	1	0	1	0	0	1	1	0	0	0	0	1	0	2	1	0	0	0	0	0
14	0	0	1	1	1	1	0	0	0	1	1	0	1	1	0	0	1	1	0	0	0	0	0	0	0
15	0	0	1	1	1	1	0	0	0	0	1	1	0	0	0	0	0	1	1	1	0	0	0	0	0
16	0	0	0	0	0	0	0	0	0	1	1	1	0	0	0	0	0	0	0	0	0	0	0	0	0
17	0	0	0	1	1	1	0	1	0	0	1	1	0	1	0	0	1	0	0	0	0	0	0	0	0
18	0	0	1	1	1	0	1	1	0	0	0	0	1	0	0	1	0	0	0	0	1	1	2	2	2
19	0	0	1	1	0	0	0	0	0	0	0	0	1	1	0	0	0	0	0	0	1	1	1	1	1
20	0	0	1	1	0	0	0	0	0	0	1	1	1	1	0	0	0	0	0	0	1	1	1	1	1
21	1	1	1	1	0	1	0	0	0	1	0	0	1	1	0	0	1	0	0	0	0	0	0	0	1
22	0	0	0	0	1	1	0	0	0	1	1	1	1	1	2	2	0	0	1	1	1	1	0	0	0
23	0	0	0	0	0	0	0	1	0	0	0	0	1	1	0	0	1	0	1	2	1	1	1	1	2
24	0	0	0	1	0	1	(*) 2	2	2	0	1	1	0	2	1	0	0	1	0	1	1	1	1	1	1
25	0	0	0	0	0	0	0	2	2	1	1	0	0	1	1	0	0	0	0	0	0	0	0	0	0
26	0	0	0	0	0	1	1	2	2	1	1	0	1	0	0	1	0	0	1	1	0	0	0	0	0
27	1	1	0	1	1	1	2	2	2	1	1	2	0	0	1	1	1	1	0	-	1	1	0	0	0
28	0	1	0	0	1	1	2	(*) 2	2	(*) 1	1	0	0	1	0	0	0	1	1	0	0	0	0	0	0
29	0	0	0	0	0	0	1	1	1	1	0	0	0	0	1	0	0	0	0	-	1	1	0	0	0
30	1	1	1	1	1	1	1	1	1	1	0	0	1	1	0	0	(*) 1	2	0	0	2	2	0	0	0
31	0	0			2	2	0	0	0	0	0	0	0	0	0	1		0	0	0	0	1	1	1	1
Soma...	10	13	18	20	15	19	16	20	10	21	13	15	15	17	11	12	16	10	20	24	13	14	10	11	11

(*) Dias perturbados em que o registo é incompleto.

