

Estado geral do tempo e notas

NOVEMBRO DE 1928

Dia	1	Nuvens; \curvearrowright a.; frio
"	2	Muitas nuvens; \equiv a.; frio.
"	3	Nuvens; \odot 4 ^h -6 ^h a.; 2 ^h -3 ^h , 10 ^h -MN.; \frown às 2 ^h 45 ^m p.; chuvoso.
"	4	Nuvens; \odot 3 ^h -4 ^h , 8 ^h -11 ^h a.; chuvoso e frio.
"	5	Coberto; \odot 7 ^h -8 ^h a.; 3 ^h -8 ^h , 9 ^h -MN.
"	6	Coberto; \odot 4 ^h -5 ^h , 6 ^h a.—9 ^h p.
"	7	Coberto; \odot 0 ^h -2 ^h , 8 ^h -9 ^h , 11 ^h a.-1 ^h p.; 5 ^h -7 ^h , 9 ^h -11 ^h ; chuvoso e frio.
"	8	Nuvens; \odot 0 ^h -1 ^h , 5 ^h -10 ^h a.; 4 ^h -5 ^h p.; variável.
"	9	Poucas nuvens; bom tempo.
"	10 a 14	Limpo; \curvearrowright a.; bom tempo.
"	15	Coberto; \equiv até 8 ^h 45 ^m a.; \odot 5 ^h -8 ^h , 9 ^h -MN.
"	16	Coberto; \odot 3 ^h -10 ^h , 11 ^h -MD., 1 ^h -3 ^h , 8 ^h -MN.
"	17	Nuvens; \odot 0 ^h -1 ^h , 5 ^h -6 ^h a.; \equiv até 8 ^h 20 ^m a.; variável.
"	18	Poucas nuvens; bom tempo.
"	19	Muitas nuvens; \curvearrowright a.; ventoso.
"	20	Nuvens; ventoso.
"	21 e 22	Muitas nuvens; \curvearrowright a.; em 21 e \equiv a. em 22; temperado.
"	23	Coberto; \equiv a.; aspecto de chuva.
"	24	Nuvens; \odot 1 ^h -4 ^h a.; ψ às 6 ^h p.; variável.
"	25	Coberto; \curvearrowright a.; aspecto de chuva.
"	26	Coberto; \odot 0 ^h -1 ^h , 2 ^h -4 ^h , 6 ^h -10, MD.-1 ^h , 3 ^h -4 ^h , 8 ^h -9 ^h ; \equiv às 9 ^h a.
"	27	Muitas nuvens; aspecto de chuva.
"	28	Nuvens; \curvearrowright a.; ψ às 7 ^h 20 ^m p.; bom tempo.
"	29	Nuvens; \curvearrowright e \curvearrowleft a.; bom tempo.
"	30	Poucas nuvens; ψ pelas 6 ^h 30 ^m a.; \curvearrowright a.; frio e seco.

PRESSÃO ATMOSFÉRICA EM MILÍMETROS

DEZEMBRO 1928	1 ^h A. M.	3 ^h	5 ^h	7 ^h	9 ^h	11 ^h	1 ^h P. M.	3 ^h	5 ^h	7 ^h	9 ^h	11 ^h	Média diurna	Má- xima	Mi- nima	Va- riação	
1	758,7	758,6	758,1	758,6	759,2	758,6	757,6	757,1	757,1	757,0	756,6	756,1	757,67	759,2	756,0	3,2	
2	55,6	55,0	54,5	54,3	54,6	53,7	53,0	52,6	52,8	53,0	53,4	54,0	53,83	55,6	52,5	3,1	
3	54,0	54,6	54,5	54,8	55,6	55,6	54,5	54,5	54,9	55,0	55,5	56,0	54,97	56,0	54,0	2,0	
4	55,5	55,5	55,5	55,8	56,9	56,5	56,2	55,6	55,8	56,3	56,3	56,2	56,03	57,0	55,5	1,5	
5	55,9	55,2	55,8	56,2	57,0	56,8	56,0	55,7	55,7	56,1	56,2	55,7	56,11	57,1	55,7	1,4	
6	55,4	55,2	55,1	55,3	56,0	55,7	54,5	54,2	54,3	54,3	54,7	54,5	54,86	56,0	54,2	1,8	
7	53,7	53,5	53,2	53,7	54,2	53,7	52,9	52,2	52,1	52,1	52,1	52,0	52,86	54,2	51,6	2,6	
8	51,2	50,8	49,9	49,2	48,9	48,1	47,1	46,6	46,9	47,0	46,9	46,8	48,20	51,2	46,6	4,6	
9	46,8	46,7	46,3	46,8	47,3	46,9	46,1	46,1	46,5	46,9	46,7	47,0	46,64	47,5	46,0	1,5	
10	45,5	45,4	43,9	42,5	40,5	39,4	35,1	35,8	37,0	37,3	37,9	38,1	39,56	45,5	35,1	10,4	
11	738,0	737,5	737,2	736,5	737,5	736,3	735,8	736,0	736,1	736,5	736,8	737,5	736,83	738,1	735,8	2,3	
12	38,8	39,2	39,8	40,8	42,1	42,6	42,4	42,9	43,7	44,3	45,1	45,4	42,38	45,5	38,8	6,7	
13	45,9	46,5	46,6	47,4	48,7	48,6	48,2	48,5	48,8	49,0	48,8	48,2	48,04	49,1	45,9	3,2	
14	48,2	48,2	48,1	48,3	48,8	49,4	49,2	49,8	50,4	51,4	52,4	53,3	49,90	53,4	48,1	5,3	
15	53,4	54,0	54,5	55,1	56,0	57,1	56,1	55,9	55,9	56,5	56,7	56,6	55,74	57,1	53,4	3,7	
16	56,4	56,6	57,7	57,8	58,1	58,1	57,4	57,3	57,9	58,4	58,6	58,6	57,79	58,6	56,4	2,2	
17	58,0	58,0	58,0	58,3	58,8	59,1	58,2	57,5	58,2	58,2	58,2	58,6	58,28	59,1	57,5	1,6	
18	58,6	58,2	58,2	57,9	58,9	59,0	58,3	58,1	58,7	58,3	58,8	58,5	58,50	59,2	57,9	1,3	
19	58,2	58,2	58,5	58,3	58,7	58,9	58,1	57,7	57,5	57,9	57,9	57,8	58,13	59,2	57,2	2,0	
20	56,8	56,7	55,9	55,9	56,2	55,2	54,3	53,6	53,7	53,9	53,4	54,1	54,92	56,8	53,4	3,4	
21	753,4	753,4	752,9	753,5	753,9	753,9	752,6	752,7	753,1	753,8	754,7	755,8	753,67	755,8	752,6	3,2	
22	56,6	56,4	56,8	58,1	59,0	60,6	59,2	59,5	59,7	60,5	61,3	61,3	59,18	61,8	56,3	5,5	
23	60,8	61,2	61,3	62,0	62,6	62,8	61,8	61,2	61,9	61,8	62,3	61,8	61,83	62,9	60,8	2,1	
24	61,8	61,3	61,3	61,9	62,5	62,0	60,8	60,8	61,7	62,0	62,4	62,1	61,77	62,6	60,8	1,8	
25	62,2	62,1	61,9	62,5	63,4	62,9	62,3	62,3	62,5	62,7	63,7	63,4	62,70	63,8	61,9	1,9	
26	62,8	63,4	62,8	63,2	63,9	64,4	62,9	62,5	62,9	62,7	62,8	62,4	63,03	64,4	62,3	2,1	
27	61,8	61,8	61,2	61,2	61,5	61,2	59,7	59,4	58,8	59,4	58,6	58,1	60,15	61,9	57,9	4,0	
28	57,8	57,1	57,1	57,1	57,4	57,1	56,1	56,1	56,4	56,7	56,7	56,3	56,77	57,8	56,0	1,8	
29	55,7	54,9	54,2	53,7	55,1	55,2	54,3	54,9	54,7	55,4	55,4	55,3	54,89	55,7	53,7	2,0	
30	54,7	54,2	53,7	53,6	53,6	53,1	51,0	50,8	49,5	49,0	47,4	46,4	51,23	54,7	45,3	9,4	
31	44,1	42,6	39,5	37,2	36,2	36,0	35,4	36,4	37,5	39,9	40,9	42,1	39,05	44,1	35,4	8,7	
1. ^a década	753,23	753,15	752,68	752,72	753,02	752,50	751,30	751,04	751,31	751,50	751,63	751,64	752,07	753,93	750,72	3,21	
2. ^a "	51,23	51,31	51,45	51,63	52,38	52,43	51,80	51,73	52,09	52,44	52,67	52,85	52,05	53,61	50,44	3,17	
3. ^a "	57,43	57,13	56,60	56,73	57,19	57,20	56,00	56,05	56,25	56,69	56,93	56,86	56,75	58,68	54,82	3,86	
Mês	754,07	753,97	753,68	753,79	754,29	754,15	753,13	753,04	753,31	753,65	753,85	753,89	753,73	755,51	752,08	3,43	
Períodos de cinco dias.	2-6	7-11	12-16	17-21	22-26	27-31	Máxima absoluta.	764,4 no dia 26 às 10 ^h e 11 ^h a.									
Pressão média.	755,16	744,81	750,77	756,70	761,70	752,42	Mínima	735,4 no dia 31 à 1 ^h p.									
							Varição máxima.	29,0									

TEMPERATURA EM GRAUS CENTESIMAIS

DEZEMBRO 1928	1 ^h A. M.	3 ^h	5 ^h	7 ^h	9 ^h	11 ^h	1 ^h P. M.	3 ^h	5 ^h	7 ^h	9 ^h	11 ^h	Média diurna	Má- xima	Mi- nima	Va- riação
1	5,9	5,6	5,8	6,2	9,0	13,7	17,6	17,3	14,8	13,2	12,5	11,4	11,10	18,2	4,9	13,3
2	10,3	9,6	9,5	9,0	12,0	15,7	17,5	16,3	15,2	13,8	13,2	12,6	12,85	17,7	8,4	9,3
3	11,5	9,9	9,5	8,6	9,7	15,4	17,2	15,2	12,1	10,8	10,3	9,3	11,52	17,2	8,2	9,0
4	7,9	8,0	7,3	6,3	8,5	12,7	14,2	13,1	10,3	9,3	9,2	9,4	9,77	14,8	5,8	9,0
5	8,8	7,7	7,0	6,7	7,6	10,3	14,2	13,4	10,2	9,3	8,4	8,6	9,38	15,0	6,2	8,8
6	7,8	7,0	6,6	6,4	7,7	12,5	16,0	15,0	11,9	9,0	6,8	6,1	9,34	16,7	5,3	11,4
7	4,9	3,9	3,5	3,0	4,7	11,0	12,8	13,0	9,4	7,1	5,6	4,9	6,90	15,0	2,6	12,4
8	3,4	3,3	2,3	2,1	3,2	5,1	10,1	9,5	6,1	4,4	3,4	2,1	4,71	10,9	1,7	9,2
9	2,7	2,9	1,9	0,8	2,3	8,0	10,2	11,0	8,0	5,9	5,0	3,6	5,05	11,9	0,5	11,4
10	1,7	1,3	1,7	3,0	4,5	6,2	7,0	9,1	6,0	6,1	4,8	3,9	4,78	9,6	0,9	8,7
11	4,1	4,3	4,2	4,7	4,7	6,9	7,9	6,2	5,1	4,9	4,7	5,0	5,20	8,5	3,4	5,1
12	4,6	4,1	4,3	4,8	5,6	10,3	9,3	9,9	8,6	7,0	6,7	6,2	6,76	11,0	3,9	7,1
13	5,8	5,7	4,3	3,0	4,4	7,7	10,1	10,7	7,6	7,5	7,9	8,8	7,07	11,3	2,7	8,6
14	9,0	9,9	10,1	13,1	13,3	13,5	14,0	14,1	13,5	13,5	13,3	13,2	12,68	14,2	7,1	7,1
15	13,1	12,9	12,8	12,6	12,9	13,2	14,1	14,6	14,2	13,5	13,2	12,3	13,27	14,7	12,3	2,4
16	11,3	10,8	10,4	10,4	10,1	12,8	16,4	16,3	12,6	12,0	11,7	10,8	12,15	18,0	9,8	8,2
17	9,4	6,0	8,3	7,8	9,1	13,3	15,1	14,9	13,1	10,6	10,5	8,9	10,92	15,5	7,3	8,2
18	9,5	9,1	8,5	8,5	9,1	13,0	15,8	13,8	11,0	9,6	8,1	7,6	10,13	15,8	7,3	8,5
19	6,3	6,1	4,8	3,8	5,2	9,7	12,4	11,7	8,4	6,1	4,2	3,0	6,59	13,2	2,5	10,7
20	2,4	1,9	2,0	2,0	3,4	7,7	8,4	7,7	5,3	4,5	3,5	2,8	4,40	10,1	1,5	8,6
21	4,4	3,8	3,1	3,1	4,4	7,0	9,9	10,4	7,6	6,5	5,4	6,9	6,10	11,1	2,3	8,8
22	4,8	4,0	1,8	2,7	5,4	10,2	12,4	11,0	8,3	6,5	6,0	5,3	6,50	12,9	1,3	11,6
23	4,9	4,9	3,4	3,2	6,1	10,9	12,8	11,9	8,4	7,1	5,6	6,7	7,00	12,8	2,8	10,9
24	5,4	3,9	3,1	2,5	3,8	8,4	12,2	12,0	8,5	6,9	5,4	4,4	6,42	12,9	2,0	10,9
25	3,1	1,2	1,1	1,0	2,1	5,6	10,5	11,4	9,1	6,6	5,2	5,0	5,17	11,9	0,5	11,4
26	3,4	1,4	1,4	1,1	2,5	9,5	14,6	14,0	10,7	7,7	5,1	4,8	6,30	15,8	0,4	15,4
27	4,0	3,5	3,4	3,3	4,5	6,9	11,0	12,2	9,3	9,1	9,1	9,3	7,27	13,6	2,9	10,7
28	9,7	10,0	10,3	10,4	10,8	13,0	13,3	12,7	12,2	12,5	12,3	11,8	11,62	13,4	8,4	5,0
29	11,9	11,8	11,8	11,9	10,2	11,3	11,8	11,9	9,8	8,3	7,7	7,7	10,38	12,8	7,7	5,1
30	7,6	7,5	8,2	8,4	8,8	10,6	13,4	11,7	10,6	10,3	10,1	10,0	9,85	13,4	7,0	6,4
31	9,8	10,0	10,3	11,3	13,4	11,0	10,8	10,1	8,1	7,3	5,9	4,8	9,28	13,6	4,5	9,1
1.ª década	6,49	5,92	5,51	5,21	6,92	11,06	13,68	13,29	10,40	8,89	7,92	7,19	8,54	14,70	4,45	10,25
2.ª "	7,55	7,38	6,97	9,07	7,78	10,81	12,35	11,99	9,94	8,92	8,38	7,86	8,91	13,23	5,78	7,45
3.ª "	6,27	5,64	5,26	5,35	6,54	9,49	12,06	11,75	9,33	8,07	7,07	6,97	7,81	13,10	3,62	9,49
Mês	6,75	6,29	5,89	5,86	7,06	10,42	12,68	12,33	9,87	8,60	7,77	7,33	8,40	13,66	4,58	9,06
Períodos de cinco dias				2-6	7-11	12-16	17-21	22-26	27-31							
Temperatura média				10,57	5,33	10,39	7,62	6,27	9,68							
Máxima absoluta														18,2	no dia 1	
Mínima "														0,4	no dia 29	
Varição máxima														17,8		

TENSÃO DO VAPOR ATMOSFÉRICO EM MILÍMETROS

DEZEMBRO 1928	1 ^{h.} A. M.	3 ^{h.}	5 ^{h.}	7 ^{h.}	9 ^{h.}	11 ^{h.}	1 ^{h.} P. M.	3 ^{h.}	5 ^{h.}	7 ^{h.}	9 ^{h.}	11 ^{h.}	Média diurna	Má- xima	Mi- nima	Va- riação
1	7,0	6,8	6,9	6,7	7,4	8,8	8,6	8,8	8,6	7,9	7,6	8,2	7,7	9,4	5,6	3,8
2	7,1	7,4	7,1	7,1	7,5	8,9	7,9	8,9	8,4	8,4	7,9	7,8	7,9	10,1	6,7	3,4
3	6,0	6,7	6,2	6,5	6,9	8,3	8,3	8,5	9,0	6,7	6,9	6,7	7,3	10,7	6,0	4,7
4	6,5	5,9	6,0	5,7	6,0	6,6	6,9	7,6	6,3	6,2	6,5	6,6	6,4	7,6	5,6	2,0
5	6,2	6,0	5,8	5,7	5,9	5,0	7,0	7,6	6,7	6,2	5,9	5,5	6,2	8,3	5,0	3,3
6	5,8	5,9	5,7	5,7	6,1	8,6	6,9	8,5	7,5	7,5	6,3	6,2	6,7	8,6	5,4	3,2
7	5,8	5,5	5,2	5,2	5,6	6,2	7,3	7,3	7,2	6,8	6,6	6,5	6,3	8,1	5,2	2,9
8	5,7	5,2	5,4	5,3	5,8	5,5	4,6	6,1	5,3	4,8	4,6	5,1	5,2	6,1	4,1	2,0
9	4,1	4,1	4,1	4,6	4,9	6,6	6,6	6,6	6,1	6,0	5,8	5,9	5,4	7,0	3,9	3,1
10	5,2	5,1	5,2	5,0	6,1	7,1	7,5	8,4	7,0	7,0	6,4	6,0	6,3	8,4	5,0	3,4
11	6,1	6,2	6,2	6,2	6,3	7,1	6,2	6,7	6,3	6,4	6,4	6,3	6,4	7,1	6,1	1,0
12	6,3	6,1	6,2	6,3	6,7	6,4	6,1	7,5	7,3	7,5	6,6	5,1	6,4	7,5	4,6	2,9
13	4,7	4,4	4,9	5,6	6,2	7,1	7,5	7,7	7,2	7,0	6,7	6,5	6,2	7,7	4,4	3,3
14	7,3	8,0	9,0	11,1	11,2	11,2	11,8	11,8	11,5	11,4	11,1	11,2	10,6	11,8	7,3	4,5
15	10,8	10,8	10,8	10,7	11,0	11,0	11,4	12,0	11,5	11,2	10,9	10,3	11,0	12,0	10,3	1,7
16	10,0	9,6	9,3	9,3	9,2	9,4	11,0	11,1	11,0	10,3	10,1	9,5	10,0	12,5	9,2	3,3
17	8,7	8,4	8,1	7,8	8,5	9,4	9,0	9,6	9,2	8,8	8,3	8,4	8,7	9,8	7,8	2,0
18	7,2	7,0	6,6	6,5	6,6	7,2	6,5	8,2	7,5	6,8	6,7	6,4	6,9	8,3	6,4	1,9
19	6,0	5,4	5,3	5,2	5,4	6,4	6,6	7,5	7,0	7,0	5,2	5,2	6,0	7,7	4,6	3,1
20	5,0	4,7	4,5	4,5	4,8	6,3	6,1	6,3	6,1	5,8	5,3	5,4	5,4	6,8	3,7	3,1
21	4,4	4,7	5,0	5,0	5,5	5,8	6,4	6,9	7,3	7,1	6,6	5,9	5,9	7,1	4,4	2,7
22	6,0	5,8	5,1	5,2	5,1	6,0	5,6	6,3	6,2	6,6	6,1	6,1	5,8	6,6	4,9	1,7
23	5,2	5,0	5,2	5,1	5,1	5,6	6,1	6,9	7,0	6,6	6,6	5,6	5,9	7,9	4,7	3,2
24	4,7	4,8	4,8	5,1	5,3	6,4	6,1	7,9	7,3	7,1	5,8	5,8	5,9	7,3	4,7	2,6
25	5,5	5,0	4,9	4,9	5,2	4,7	7,8	7,7	7,2	7,0	6,6	6,3	6,1	8,3	4,7	3,6
26	5,4	5,1	4,9	4,9	5,3	5,8	5,9	7,7	7,2	6,5	6,5	6,1	6,0	8,2	4,9	3,3
27	5,7	5,7	5,5	5,2	5,3	6,2	8,6	7,8	7,1	7,2	7,5	7,6	6,4	8,6	5,0	3,6
28	7,7	7,9	8,0	8,6	8,9	9,1	9,2	10,5	10,2	10,7	10,7	10,3	9,3	10,7	7,7	3,0
29	10,2	10,2	10,2	10,3	9,2	8,0	8,7	8,4	8,1	7,8	7,4	7,3	8,8	10,3	7,2	3,1
30	7,8	7,7	8,0	8,1	8,1	8,3	7,8	9,0	9,2	9,0	8,9	8,7	8,4	9,2	7,5	1,7
31	8,8	8,6	9,0	10,0	11,3	9,5	8,7	8,0	6,4	5,9	5,9	6,2	8,1	11,3	5,7	5,6
1.ª década	5,9	5,9	5,8	5,4	6,2	7,2	7,2	7,8	7,2	6,7	6,4	6,4	6,5	8,4	5,2	3,2
2.ª "	7,2	7,1	7,1	7,3	7,6	8,1	8,2	8,8	8,5	8,2	7,7	7,4	7,8	9,1	6,4	2,7
3.ª "	6,5	6,4	6,4	6,6	6,7	6,8	7,4	7,8	7,6	7,4	7,1	6,9	7,0	8,7	5,6	3,1
Mês	6,5	6,4	6,4	6,5	6,8	7,4	7,6	8,1	7,7	7,4	7,1	6,9	7,1	8,7	5,7	3,0

Extremas } Máxima 12,5 no dia 16 às 2^h p.
do } Mínima 3,7 " " 20 às 10^h a.
mês } Variação 8,8

HUMIDADE RELATIVA — ESTADO DE SATURAÇÃO = 100

DEZEMBRO 1928	1 ^h A. M.	3 ^h	5 ^h	7 ^h	9 ^h	11 ^h	1 ^h P. M.	3 ^h	5 ^h	7 ^h	9 ^h	11 ^h	Média diurna	Má- xima	Mi- nima	Va- riação	
1	100	100	100	94	86	75	57	60	69	71	71	81	79	100	57	43	
2	75	82	80	82	72	66	54	64	65	71	71	72	71	82	54	28	
3	59	73	70	78	76	63	57	66	86	69	73	76	72	100	48	52	
4	82	73	78	82	72	60	57	68	68	71	74	74	71	82	52	30	
5	73	76	77	79	74	52	57	66	72	71	71	66	70	84	52	32	
6	73	78	78	79	77	80	51	67	73	85	85	98	77	95	51	44	
7	88	91	88	91	87	63	63	66	81	89	97	100	85	100	57	43	
8	98	90	100	100	100	84	51	69	75	77	78	94	83	100	44	56	
9	73	72	80	96	89	82	71	67	76	86	88	100	82	100	65	35	
10	100	100	100	88	97	100	100	97	100	100	100	100	97	100	87	13	
11	100	100	100	97	100	95	77	94	97	98	100	97	97	100	77	23	
12	100	100	100	98	99	69	70	81	87	100	89	71	87	100	64	36	
13	68	63	78	100	100	90	81	80	92	90	84	77	82	100	63	37	
14	85	87	97	98	99	98	99	99	100	99	98	99	96	100	85	15	
15	96	98	98	99	99	98	95	98	95	98	96	96	97	100	89	11	
16	100	100	98	100	100	94	79	80	100	99	98	98	95	100	77	23	
17	98	98	98	98	99	83	70	76	81	93	86	97	89	99	70	29	
18	81	81	79	77	76	64	49	70	76	76	83	81	75	85	49	36	
19	83	78	82	87	81	71	62	73	84	100	83	91	81	100	62	38	
20	90	89	85	83	73	80	74	80	92	91	90	97	85	98	52	46	
21	68	80	88	89	90	77	71	74	91	98	98	79	88	98	68	30	
22	93	94	100	93	77	64	52	64	75	91	88	92	82	100	52	48	
23	81	77	90	88	73	57	55	67	84	86	97	77	79	98	55	43	
24	70	78	84	93	88	78	62	67	89	95	86	91	82	95	59	36	
25	97	100	98	100	98	71	82	76	84	97	97	97	92	100	71	29	
26	91	100	96	98	96	65	48	64	75	83	98	95	84	100	48	52	
27	93	97	95	89	83	83	87	74	81	84	86	86	84	97	51	46	
28	85	85	85	91	93	81	81	95	96	99	100	100	91	100	81	19	
29	93	99	99	99	99	80	84	80	89	95	94	92	92	100	79	21	
30	100	100	98	98	98	87	69	88	96	96	96	95	93	100	69	31	
31	97	93	96	100	100	97	90	86	79	77	85	97	91	100	77	23	
Médias das décadas	1. ^a	82	83	85	87	83	72	62	69	76	79	81	86	79	94	57	37
	2. ^a	90	89	91	94	93	84	76	83	90	94	91	90	88	98	69	29
	3. ^a	88	91	93	94	90	76	71	76	86	91	93	91	87	99	64	35
Médias do mês		87	88	90	92	89	78	70	76	84	88	88	85	97	63	34	

Extremas { Máxima 100, em vários dias a diferentes horas a. e p.
do { Mínima 44, no dia 8 às 2^h p.
mês { Variação 56

DIRECCÃO DO VENTO

DEZEMBRO 1928	Rumos predominantes												Chuva em mili- metros
	0 às 2	2 às 4	4 às 6	6 às 8	8 às 10	10 às 12 A. M.	12 às 2 P. M.	2 às 4	4 às 6	6 às 8	8 às 10	10 às 12	
1	ESE.	ESE.	SSE.	SE.	ESE.	SSW.	ENE.	ENE.	ENE.	ENE.	ESE.	ESE.	0,0
2	S.	SE.	ESE.	SSE.	ESE.	E.	ENE.	ENE.	ENE.	E.	ENE.	E.	0,0
3	ENE.	ENE.	ENE.	ENE.	SE.	ESE.	ESE.	ENE.	ESE.	E.	E.	ESE.	0,0
4	ESE.	ESE.	ESE.	ESE.	ESE.	SE.	ESE.	ESE.	E.	E.	ESE.	ESE.	0,0
5	E.	ESE.	NNE.	E.	E.	ESE.	ESE.	ENE.	ENE.	NNE.	ENE.	ENE.	0,0
6	ENE.	ENE.	ENE.	ESE.	SE.	S.	SSE.	SSE.	ESE.	ESE.	SSE.	SSE.	0,0
7	SSE.	SSE.	SSE.	SSE.	SSE.	SSE.	SSE.	NNW.	NNW.	NNW.	NNW.	NNW.	0,0
8	NNW.	NNW.	NNW.	NNW.	NNW.	NNW.	NNW.	NW.	NNW.	NNW.	NNW.	NNE.	0,0
9	SE.	NNW.	NNW.	NNW.	NNW.	NNW.	NNW.	NNW.	NNW.	NNW.	NNW.	NW.	0,0
10	S.	S.	SSE.	SSE.	SSE.	SSE.	V.	NW.	NW.	NNW.	NNW.	NNW.	17,2
11	SSW.	WNW.	S.	SSE.	NW.	SSE.	WNW.	NNW.	SSE.	SSE.	SSE.	WSW.	19,1
12	ESE.	SE.	S.	NNW.	SE.	ESE.	WNW.	WNW.	WNW.	SSE.	SW.	SSE.	5,7
13	SSE.	SSE.	SSE.	SSE.	SSE.	SSE.	SSE.	SSE.	SSE.	SSE.	SSE.	SSE.	0,0
14	SSE.	SSE.	WNW.	WNW.	WNW.	WNW.	WNW.	WNW.	WNW.	WNW.	WNW.	WNW.	6,8
15	WNW.	WNW.	WNW.	NNW.	NNW.	NNW.	NNW.	NNW.	NNW.	NNW.	NNE.	NNE.	1,4
16	NNE.	ESE.	ESE.	SE.	SSE.	SSE.	S.	WSW.	NW.	NW.	C.	SSE.	0,0
17	SSE.	SSE.	SSE.	SSE.	SSE.	SSE.	SSE.	E.	E.	ESE.	E.	ESE.	0,0
18	ENE.	ESE.	ESE.	ESE.	ESE.	ESE.	ESE.	E.	ESE.	E.	E.	ESE.	0,0
19	ESE.	ESE.	ESE.	ESE.	ESE.	SSE.	S.	S.	S.	WNW.	WNW.	SE.	0,0
20	SE.	SE.	ESE.	ESE.	SE.	SE.	C.	SSW.	NNW.	NNW.	ESE.	NNW.	0,0
21	NNW.	NE.	SE.	SE.	ENE.	NNE.	NW.	NW.	NNW.	NNE.	NNE.	ENE.	0,0
22	ENE.	V.	V.	ESE.	ENE.	ENE.	NE.	NE.	ENE.	NNE.	SSE.	ENE.	0,0
23	V.	ESE.	SSE.	ESE.	ESE.	ESE.	ESE.	ESE.	ESE.	NNE.	SE.	ESE.	0,0
24	SSE.	SSE.	SE.	E.	SE.	SSE.	WNW.	WNW.	NNW.	NNW.	NNW.	NNW.	0,0
25	NNW.	NNW.	NNW.	NNW.	SSW.	SSW.	SSE.	SSE.	SSE.	C.	C.	SSE.	0,0
26	SSE.	SSE.	SSE.	SSE.	SSE.	SSE.	SSE.	SSE.	SSE.	SSE.	SSE.	SSE.	0,0
27	SSE.	SSE.	SSE.	SSE.	SSE.	SSE.	S.	S.	S.	S.	SSE.	SSE.	0,0
28	SSE.	SSE.	SSE.	SSE.	SSE.	SSE.	S.	S.	SSW.	W.	W.	SSW.	2,7
29	S.	SSE.	SSE.	S.	WNW.	NW.	NW.	NW.	NW.	NW.	NW.	NW.	2,9
30	NW.	NW.	NNW.	WNW.	NW.	WNW.	WNW.	WNW.	W.	WSW.	WSW.	WSW.	4,6
31	SW.	WSW.	SSW.	SSW.	W.	WNW.	NW.	NW.	NW.	NW.	NW.	NW.	32,2

Frequência do vento

	N.	NNE.	NE.	ENE.	E.	ESE.	SE.	SSE.	S.	SSW.	SW.	WSW.	W.	WNW.	NW.	NNW.	V.	C.	Chuva em mili- metros
Primeira década . . .	0	3	0	21	10	26	6	17	4	1	0	0	0	0	4	27	1	0	
Segunda » . . .	0	3	0	1	6	22	8	32	6	2	1	2	0	20	3	12	0	2	33,0
Terceira » . . .	0	5	3	7	1	9	5	38	7	6	1	4	4	8	18	11	3	2	42,4
Mês	0	11	3	29	17	57	19	87	17	9	2	6	4	28	25	50	4	4	92,6

Elementos médios e chuva total correspondentes a cada rumo

	N.	NNE.	NE.	ENE.	E.	ESE.	SE.	SSE.	S.	SSW.	SW.	WSW.	W.	WNW.	NW.	NNW.	V.	C.
Pressão atmosf. . .	—	—	—	—	—	758,79	—	756,52	—	—	—	—	—	749,90	754,89	750,19	—	—
Temperatura . . .	—	—	—	—	—	8,97	—	8,34	—	—	—	—	—	12,68	10,38	7,68	—	—
T. do vap. atmosf. . .	—	—	—	—	—	6,4	—	7,1	—	—	—	—	—	10,6	8,8	7,0	—	—
Humidade relat. . .	—	—	—	—	—	75	—	86	—	—	—	—	—	96	92	87	—	—
Quantidade de nuv. . .	—	—	—	—	—	1,5	—	5,7	—	—	—	—	—	10,0	9,0	5,8	—	—
Velocid. do vento . . .	—	—	—	—	—	7,5	—	7,3	—	—	—	—	—	19,1	10,2	7,1	—	—
Chuva total.	0,0	0,0	0,1	0,0	0,0	0,0	1,4	22,3	1,9	18,6	8,9	4,9	5,3	9,7	5,7	7,3	6,5	0,0

VELOCIDADE DO VENTO

DEZEMBRO 1928	Quilômetros por hora																								Média diurna	Máxima diurna	Maior rajada
	1 A.M.	2	3	4	5	6	7	8	9	10	11	12	1 P.M.	2	3	4	5	6	7	8	9	10	11	12			
1	3	1	2	3	4	2	4	2	4	3	4	4	13	9	8	7	5	6	9	3	8	10	9	7	5,4	13	29
2	7	8	6	2	5	6	9	3	8	10	10	12	8	20	11	11	16	31	41	39	32	35	35	33	16,6	41	61
3	27	20	9	19	22	11	11	14	7	6	4	6	3	5	4	6	3	8	18	5	12	13	7	7	10,3	27	50
4	7	6	3	11	10	10	9	11	8	11	8	6	9	8	8	8	9	14	11	20	14	14	8	14	9,9	20	38
5	10	20	11	9	7	9	10	12	9	5	8	8	8	6	7	2	7	3	7	3	4	12	10	5	8,0	20	42
6	8	8	3	6	3	7	4	5	3	3	8	6	6	7	9	4	7	5	3	2	5	5	8	4	5,4	9	22
7	6	3	7	5	7	9	7	5	7	4	5	3	1	1	10	15	12	9	9	1	2	1	1	6	5,7	15	20
8	1	7	4	2	3	2	7	2	1	0	1	10	14	14	15	21	12	15	11	10	3	3	3	8	7,2	21	34
9	6	1	5	5	9	8	11	5	4	3	11	15	15	14	17	15	12	19	11	12	8	4	5	1	8,6	19	25
10	4	4	4	9	8	11	11	19	17	20	24	33	9	14	20	18	21	21	20	4	5	1	1	9	12,8	33	54
11	2	7	5	2	11	4	8	8	3	15	12	3	2	18	13	7	3	10	6	5	3	4	8	2	6,7	18	33
12	6	5	7	3	4	4	3	6	4	7	7	2	9	8	7	7	8	3	6	7	2	3	7	8	5,5	9	20
13	3	7	4	8	8	5	7	9	9	11	10	9	10	8	2	1	4	5	10	12	15	13	18	22	8,7	22	36
14	21	19	12	8	6	17	18	27	24	24	22	28	32	33	24	22	21	20	17	18	12	10	9	14	19,1	33	52
15	13	10	12	10	10	5	3	0	6	10	7	5	4	5	5	3	2	2	6	2	6	1	4	0	5,5	13	20
16	1	3	7	1	5	3	1	1	9	8	11	8	5	1	2	6	6	7	1	0	0	1	4	2	3,9	11	18
17	6	4	6	3	2	6	6	9	8	9	13	13	10	11	9	9	8	12	5	13	13	5	7	9	8,2	13	28
18	9	9	9	6	10	13	13	11	16	10	7	7	8	3	8	8	5	7	8	4	1	3	4	3	7,6	16	36
19	6	4	8	11	6	5	8	8	3	6	7	7	8	2	1	5	3	2	1	8	1	1	6	1	4,9	11	20
20	0	0	2	1	2	1	7	0	9	3	7	1	0	0	0	1	4	2	1	2	3	8	8	3	2,7	9	22
21	8	4	6	6	4	4	6	8	1	3	3	4	2	6	9	8	10	10	3	2	6	4	13	23	6,4	23	41
22	8	11	8	7	4	4	10	12	9	8	5	5	11	15	15	14	10	7	0	0	6	3	6	4	7,6	15	35
23	10	7	3	1	4	4	3	3	5	6	8	5	4	9	3	4	6	11	3	5	3	4	4	8	5,1	11	24
24	6	6	5	7	3	6	3	3	2	4	5	5	3	6	5	9	11	6	1	1	2	3	3	2	4,5	11	16
25	4	2	8	6	6	5	5	7	7	8	8	6	3	1	1	1	0	0	0	0	0	2	1	3	3,5	8	14
26	1	4	6	5	6	7	4	5	2	8	9	6	4	3	2	2	0	3	1	2	4	5	8	7	4,3	9	14
27	4	8	8	6	7	9	11	8	8	8	8	11	7	2	2	6	2	6	9	10	8	9	9	12	7,4	12	16
28	11	13	11	10	11	14	16	16	17	16	12	12	13	10	10	7	3	5	4	1	2	5	3	8	9,6	17	25
29	6	13	12	11	10	9	1	21	16	15	17	17	9	1	17	22	14	4	5	0	0	3	2	5	10,2	22	34
30	4	4	6	6	2	2	1	1	6	4	8	11	21	25	27	21	17	12	11	14	16	11	16	12	10,8	27	59
31	14	17	18	13	21	21	24	34	30	31	31	26	20	25	27	30	33	32	35	22	24	18	16	11	23,9	35	63

Médias das décadas e do mês

1.ª década	7,9	7,8	5,4	7,1	7,8	7,5	8,3	7,8	6,8	6,5	8,3	10,3	8,6	9,8	11,2	10,7	10,4	13,1	14,0	9,9	9,3	9,7	3,7	9,4	9,0	21,8	61
2.ª "	6,7	6,8	7,2	5,3	6,4	6,3	7,4	7,9	9,1	10,3	10,3	8,3	8,8	8,9	7,1	6,9	6,4	7,0	6,1	7,1	5,6	4,9	7,5	6,4	7,3	15,5	52
3.ª "	6,9	8,1	8,3	7,1	7,1	7,7	7,6	10,7	9,4	10,1	10,4	9,8	8,8	10,8	10,7	11,3	9,6	8,7	6,5	5,2	6,5	6,1	7,4	3,6	8,5	17,3	63
Mês.	7,2	7,6	7,0	6,5	7,1	7,2	7,8	8,9	8,5	9,0	9,7	9,5	8,7	9,9	9,7	9,7	8,8	9,6	8,8	7,3	7,1	6,9	7,8	8,2	8,3	18,2	63

	Quilômetros percorridos	Velocidade média	Velocidade máxima	Ventos predominantes
1.ª década	2:163	9,0	41 quilômetros	(ENE.) no dia 2 NNW.
2.ª "	1:747	7,3	33 " "	(WNW.) " 14 SSE.
3.ª "	2:238	8,5	35 " "	(NW.) " 31 SSE.
Mês.	6:148	8,3	41 " "	(ENE.) " 2 SSE.
Dias de vento muito fraco				13
" " fraco				14
Dia mais ventoso				31
Dias de vento moderado				4
Dia menos ventoso				20

DEZEMBRO 1928	Temperaturas limites em graus centesimais				Chuva em milim.		Evaporação em milim.		Quantidade de nuvens				
	Máxima		Mínima		9 ^h A. M.	9 ^h A. M.	7 horas a. m.			9 horas			
	Ao sol	Na relva	Na relva	No espelho parabólico			0 a 10	Configuração	0 a 10	Configuração	Direcção	m/s H=1000	
1	42,3	24,7	-0,6	3,0	0,0	1,8	0,0	Névoa nas baixas.	0,0	Névoa nas baixas.	—	—	
2	42,7	24,5	0,7	5,1	0,0	2,6	1,0	Ci.-Cu., Ci.	1,0	Ci.-Cu., Ci.	—	—	
3	41,0	26,1	2,5	6,1	0,0	5,0	0,0	—	0,0	—	—	—	
4	40,2	18,5	-0,5	3,1	0,0	2,9	0,0	—	0,0	—	—	—	
5	39,5	18,3	1,1	4,1	0,0	2,2	9,0	St.-Cu., Ci.-Cu., Ci.-St., Ci.	10,0	St.-Cu., <u>Ci.-Cu.</u> , Ci.-St., Ci., c.	NNW.	4,3	
6	40,2	21,2	-0,9	2,6	0,0	2,1	0,0	—	0,0	—	—	—	
7	38,1	15,2	-2,2	0,9	0,0	2,0	0,0	—	0,0	Ci.-St. a N. e W.	—	—	
8	36,1	18,2	-3,6	0,4	≡ 0,1	1,4	10,0	Nevoeiro.	10,0	<u>Cu.-Nb.</u> , Cu., Nb.	SW.	6,0	
9	37,6	19,3	-5,0	-1,6	0,0	1,7	0,0	—	0,0	Alguns A.-Cu.	—	—	
10	13,4	10,1	-4,1	(-0,5)	0,3	2,6	10,0	Nb.	10,0	Nb.	—	—	
11	31,6	14,0	-1,4	(2,0)	26,0	0,2	10,0	Cu.-Nb., Nb.	10,0	Nb.	—	—	
12	37,3	19,3	-0,6	(2,3)	13,9	0,4	10,0	Nb.	10,0	<u>Nb.</u> , A.-Cu., c.	NNW.	9,1	
13	34,6	18,1	0,4	2,1	2,8	1,4	10,0	Nevoeiro.	10,0	Nevoeiro.	—	—	
14	17,0	14,0	5,4	(6,5)	2,4	0,7	10,0	Cu.-Nb., Nb.	10,0	<u>Nb.</u> , neblina nos vales.	NW.	25,0	
15	24,6	20,6	10,8	(10,6)	5,8	1,8	10,0	Nevoeiro.	10,0	A.-St., nevoeiro nas baixas.	—	—	
16	42,6	22,2	4,2	8,1	≡ 0,1	1,0	10,0	Nevoeiro.	10,0	Nevoeiro.	—	—	
17	40,0	23,2	2,7	6,2	≡ 0,2	2,2	3,0	Cu.-Nb., Ci., restos de nevoeiro.	2,0	Cu., Ci.-St., Ci., nevoeiro nas serras.	—	—	
18	43,0	23,0	3,0	5,6	0,0	3,2	2,0	Ci.-St., Ci.	8,0	Ci.-St., <u>Ci.</u>	N.	1,0	
19	36,7	19,9	-2,3	0,6	0,0	2,0	5,0	Ci.-St., Ci.	5,0	Ci.-St., <u>Ci.</u>	WNW.	2,5	
20	39,6	20,3	-3,8	-2,0	0,0	1,1	0,0	—	1,0	Ci.-St.	—	—	
21	32,1	17,1	-3,1	-0,7	0,0	1,1	10,0	A.-Cu., Ci.-Cu., Ci.-St., Ci., c.	10,0	Cu., A.-St., Ci.-Cu., Ci.-St., <u>Ci.</u>	NW.	4,0	
22	37,8	18,5	-3,6	-1,0	0,0	1,0	0,0	—	0,0	—	—	—	
23	37,1	20,4	-3,8	-0,5	0,0	2,1	0,0	—	0,0	—	—	—	
24	36,1	16,1	-3,9	-0,5	0,0	1,8	0,0	Ci.-St. a E.	0,0	—	—	—	
25	35,6	13,0	-3,5	-0,7	≡ 0,2	1,6	10,0	Nevoeiro.	3,0	Ci.-St., Ci., restos de nevoeiro.	—	—	
26	37,2	15,3	-3,2	-0,8	D 0,1	0,4	0,0	Névoa nos vales.	0,0	—	—	—	
27	37,6	17,0	-2,0	1,7	0,0	1,6	9,0	Cu., St.-Cu., A.-Cu., Ci.-Cu.	10,0	St.-Cu., <u>A.-St.</u> , A.-Cu., Ci., c.	W	2,5	
28	24,1	15,7	4,8	6,8	0,0	1,4	10,0	St.-Cu., Nb.	10,0	<u>St.-Cu.</u> , A.-St.	SW.	5,0	
29	34,0	17,5	9,6	(9,3)	5,4	1,8	10,0	Nb.	10,0	<u>Nb.</u>	W.	12,5	
30	34,6	17,0	3,7	(5,0)	2,8	1,2	10,0	Nb.	10,0	<u>Nb.</u>	NW.	10,0	
31	25,1	17,5	9,1	(9,0)	30,6	0,7	10,0	Nb.	10,0	Nb.	—	—	
Médias das décadas	1.ª 37,11	19,61	-1,26	2,32	—	2,4	3,0	—	3,1	—	—	—	
	2.ª 34,70	19,46	1,84	4,20	—	1,4	7,0	—	7,6	—	—	—	
	3.ª 33,75	16,82	0,37	2,51	—	1,3	6,3	—	4,8	—	—	—	
Médias do mês	35,14	18,57	0,31	2,91	—	1,7	5,5	—	5,2	—	—	—	

Extremas do mês	Temperaturas				Chuva		Evaporação	
	Máxima:	ao sol	na relva	no espelho	no dia	no dia	no dia	no dia
	43,0	26,1	-2,0	30,6	18;	31;	3;	3.
					na relva	na relva		
					26,1	-5,0	9;	11.

≡ Água de nevoeiro.
D " " orvalho.

PLEMENTAR

Quantidade de nuvens

M. D.		3 horas p. m.			6 horas p. m.			DEZEMBRO
0 a 10	Configuração	0 a 10	Configuração	Direcção	m/s 1000 m H	0 a 10	Configuração	1928
0,0	—	0,0	—	—	—	1,0	Cu., A.-Cu.	1
1,0	Ci.-Cu.	0,0	—	—	—	1,0	Ci.	2
0,0	—	0,0	—	—	—	0,0	—	3
0,0	—	0,0	—	—	—	0,0	—	4
6,0	St.-Cu., Ci.-Cu., Ci.-St., Ci.	0,0	—	—	—	0,0	—	5
0,0	—	0,0	—	—	—	0,0	St.-Cu., a SW.	6
3,0	Ci.-Cu., Ci.-St., Ci.	6,0	Cu.-Nb., <u>Cu.</u>	N.	2,5	0,0	Neblina pelo horizonte.	7
2,5	Cu., Ci.-St., Ci.	3,0	<u>Cu.</u>	NNE.	4,2	0,5	Ci.-St., Ci.	8
1,0	Cu.	7,0	<u>Cl.-Nb., Cu.</u>	N.	5,3	3,0	Cu.	9
10,0	Nb.	10,0	<u>Nb.</u>	NW.	5,3	10,0	Nb.	10
10,0	Nb.	10,0	<u>Nb.</u>	W.	7,0	10,0	Nb.	11
7,0	Cu.-Nb., Cu., Nb., Ci.-Cu.	7,0	Cu.-Nb., Cu., <u>Nb.</u>	NW.	11,0	3,0	St.-Cu.	12
10,0	Cu., St.-Cu., A.-Cu.	10,0	A.-St.	—	—	9,0	St.-Cu., A.-St.	13
10,0	Nevoeiro.	10,0	Nevoeiro.	—	—	10,0	Nevoeiro.	14
10,0	St., Fr.-St., Nb.	10,0	Cu.-Nb., <u>St.-Cu.</u>	NNE.	5,5	10,0	St., Cu.-Nb., Nb., St.-Cu.	15
7,0	Cu., St.-Cu., Ci.-Cu., Ci.-St., Ci.	5,0	St.-Cu., Ci.-Cu., Ci.-St., Ci.	—	—	10,0	Nevoeiro.	16
3,0	Ci.-Cu., Ci.-St., Ci.	3,0	Ci.-Cu., Ci.-St., Ci.	—	—	0,0	—	17
5,0	St.-Cu., Ci.-Cu., Ci.-St., Ci.	7,0	Ci.-Cu., Ci.-St., <u>Ci.</u>	W.	2,5	1,0	Ci.	18
3,0	Ci.-St., Ci.	6,0	Ci.-Cu., Ci.-St., Ci.	—	—	0,0	—	19
10,0	Cu., Ci.-Cu., Ci.-St., Ci.	10,0	Cu., Nb., St.-Cu., <u>Ci.-Cu.</u>	NNW.	5,0	6,0	A.-Cu., Ci.-St., Ci.	20
10,0	Cu., Ci.-Cu., Ci.-St., Ci.	2,0	<u>Cu.</u> , Ci.-Cu.	NNW.	4,0	0,0	—	21
0,0	—	0,0	—	—	—	0,0	—	22
0,0	—	0,0	Ci.-St. a NNW.	—	—	0,0	—	23
0,0	—	0,0	—	—	—	0,0	Ci.-St., a E.	24
7,0	Cu., Ci.-Cu., Ci.-St., Ci.	3,0	<u>Ci.-Cu.</u> , Ci.-St., Ci., neblina no horizonte.	—	—	0,0	—	25
0,0	—	1,0	Ci.-St.	—	—	1,0	Ci.-St., Ci.	26
10,0	Cu.-Nb., St.-Cu., A.-St., Ci.-St., Ci.	10,0	Cu.-Nb., <u>Ci.-Cu.</u> , A.-St.	W.	2,5	10,0	St., Cu.	27
10,0	Cu.-Nb., Nb.	10,0	Nb.	—	—	10,0	Nb.	28
10,0	Cu.-Nb., Cu.	10,0	Cu., Nb., <u>A.-Cu.</u> , c.	NNW.	12,5	0,5	Cu., pelo horizonte.	29
10,0	Cu.-Nb., Cu., Nb., St.-Cu.	10,0	Cu.-Nb., Cu., <u>Nb.</u> , St.-Cu.	WNW.	12,5	10,0	Nb.	30
10,0	Nb.	10,0	<u>Nb.</u>	NW.	14,0	0,0	—	31
2,3		2,6				1,5	Total da	Num. de dias
7,5		7,8				5,9	1.ª década	limpos 9
6,1		5,1				2,8	2.ª " 0,4	de nuv. 14
							3.ª " 51,2	cob. 8
							Mês * 39,1	
							* 90,7	
							Evap. 24,3	
							53,0	

Dias em que houve chuva ou chvisco ●.... 10, 11, 12, 13, 14, 15, 29, 30 e 31.
 " " orvalho ☽..... 1, 7, 18, 23, 24, 26 e 27.
 " " nevoeiro ☼..... 8, 13, 14, 15, 16, 17, 25, 29 e 31.
 " " geada ☹..... 4, 6, 7, 9, 19, 20, 21, 22, 23, 24, 25 e 26.
 " " neve na serra da Louzã ✱ . 11.

Dias em que houve trovoadas ☳..... 11.
 " " halo lunar ☾..... 25.
 " " halo solar ☽..... 27.
 " " vento forte ☄..... 2.

* Incluindo 0,6 de nevoeiro e 0,1 de orvalho.

BRILHO DO SOL
Registrador Jordan

DEZEMBRO 1928	5 às 6 A. M.	6 às 7	7 às 8	8 às 9	9 às 10	10 às 11	11 às 12	12 à 1 P. M.	1 às 2	2 às 3	3 às 4	4 às 5	5 às 6	6 às 7	Total
	h m	h m	h m	h m	h m	h m	h m	h m	h m	h m	h m	h m	h m	h m	h m
1	—	—	0 15	1	1	1	1	1	1	1	1	—	—	—	8 15
2	—	—	0 15	1	1	1	1	1	1	1	1	—	—	—	8 15
3	—	—	0 15	1	1	1	1	0 45	1	1	1	—	—	—	8 0
4	—	—	—	1	1	1	1	1	1	1	1	—	—	—	8 0
5	—	—	—	0 30	1	1	1	1	1	1	1	—	—	—	7 30
6	—	—	—	1	1	1	1	1	1	1	1	—	—	—	8 0
7	—	—	—	1	1	1	1	1	1	1	—	—	—	—	7 0
8	—	—	—	—	—	1	1	1	1	1	0 30	—	—	—	5 30
9	—	—	—	0 45	1	1	1	0 45	1	1	0 45	—	—	—	7 15
10	—	—	—	—	—	—	—	—	—	—	—	—	—	—	0 0
11	—	—	—	—	—	—	—	0 30	0 7	—	—	—	—	—	0 37
12	—	—	—	0 13	0 23	1	0 15	0 15	0 45	—	0 45	—	—	—	3 36
13	—	—	—	—	0 45	1	1	0 45	1	0 45	0 30	—	—	—	5 45
14	—	—	—	—	—	—	—	—	—	—	—	—	—	—	0 0
15	—	—	—	—	—	—	—	—	—	—	—	—	—	—	0 0
16	—	—	—	—	0 3	0 32	1	1	1	1	0 45	—	—	—	5 22
17	—	—	—	1	1	1	1	1	1	1	0 45	—	—	—	7 45
18	—	—	—	0 45	1	1	1	1	1	1	0 45	—	—	—	7 30
19	—	—	—	1	1	1	1	1	1	1	0 45	—	—	—	7 45
20	—	—	—	1	1	0 45	0 45	0 5	—	—	—	—	—	—	3 35
21	—	—	—	0 45	0 56	1	1	1	1	1	0 45	—	—	—	7 26
22	—	—	—	1	1	1	1	1	1	1	0 45	—	—	—	7 45
23	—	—	—	1	1	1	1	1	1	1	0 45	—	—	—	7 45
24	—	—	—	0 45	1	1	1	1	1	1	0 45	—	—	—	7 30
25	—	—	—	0 15	1	1	1	1	1	1	0 30	—	—	—	6 45
26	—	—	—	0 45	1	1	1	1	1	1	0 45	—	—	—	7 30
27	—	—	—	—	—	—	0 30	—	—	—	—	—	—	—	0 30
28	—	—	—	—	—	—	—	—	0 8	0 20	—	—	—	—	0 28
29	—	—	—	—	0 18	0 30	—	—	—	—	—	—	—	—	0 48
30	—	—	—	—	—	—	—	0 27	0 20	—	0 15	—	—	—	1 2
31	—	—	—	1	1	1	1	—	—	—	—	—	—	—	4 0
Total	0 0	0 0	0 45	16 43	20 27	22 47	22 30	20 32	21 20	20 5	16 0	0 0	0 0	0 0	161 9

DEZEMBRO DE 1928

Dia	1 a 4	Limpo; ☀ a. em 1 e ☀ a. em 4; bom tempo; ☁ p. em 2.
"	5	Nuvens; variável.
"	6	Limpo; ☀ a.; bom tempo.
"	7	Poucas nuvens; ☀ e ☀ a.; bom tempo.
"	8	Nuvens; ☁ a.; frio.
"	9	Poucas nuvens; ☀ a.; bom tempo e frio.
"	10	Coberto; ☉ 7 ^h a.-3 ^h p., 11 ^h -MN.; chuva fria.
"	11	Coberto; ☉ 1 ^h -10 ^h , 11 ^h a.-3 ^h , 4 ^h -7 ^h , 9 ^h -11 ^h p.; * na serra da Louzã; ☁ a SE. 11 ^h 37 ^m a.
"	12	Nuvens; ☉ 4 ^h -9 ^h a., 4 ^h -7 ^h p.; chuvoso.
"	13	Coberto; ☁ até 9 ^h a.; frio.
"	14	Coberto; ☉ 1 ^h -2 ^h , 3 ^h -6 ^h , 7 ^h -9 ^h , 10 ^h -11 ^h a., 1 ^h -MN.; ☁ e chuvisco desde o MD-6 ^h p.; humido.
"	15	Coberto; ☉ 0 ^h -4 ^h , 6 ^h -8 ^h a.; ☁ a.; temperado.
"	16	Muitas nuvens; ☀ a. e p.; ameno.
"	17	Poucas nuvens; ☁ a.; bom tempo.
"	18 a 21	Nuvens; ☀ a. em 18 e ☀ a. em 19, 20 e 21; bom tempo e frio.
"	22 a 24	Limpo; ☀ a.; ☀ a. em 23 e 24; frio.
"	25	Nuvens; ☀ e ☁ a.; ☁ pelas 6 ^h p.; frio.
"	26	Limpo; ☀ e ☀ a.; bom tempo e frio.
"	27	Coberto; ☀ a.; ☁ ao MD.; frio.
"	28	Coberto; ☉ 2 ^h -6 ^h , 8 ^h -9 ^h , 10 ^h -MN.
"	29	Muitas nuvens; ☁ e chuvisco pelas 7 ^h 20 ^m a.; ☉ 1 ^h -2 ^h , 3 ^h -5 ^h , 6 ^h -8 ^h a., 9 ^h -11 ^h p.
"	30	Coberto; ☉ 3 ^h -9 ^h a., 5 ^h -9 ^h , 10 ^h -MN.
"	31	Muitas nuvens; ☉ 0 ^h -MD., 2 ^h -3 ^h p.; ☁ e chuvisco às 9 ^h a.; vento frio.

TEMPERATURA NO TERRENO

1928 DIAS	JANEIRO				FEVEREIRO				MARÇO				ABRIL			
	Na profundidade de				Na profundidade de				Na profundidade de				Na profundidade de			
	0 ^m ,5	1 ^m ,0	1 ^m ,5	3 ^m ,0	0 ^m ,5	1 ^m ,0	1 ^m ,5	3 ^m ,0	0 ^m ,5	1 ^m ,0	1 ^m ,5	3 ^m ,0	0 ^m ,5	1 ^m ,0	1 ^m ,5	3 ^m ,0
1	6,7	8,9	12,9	15,4	8,9	9,6	11,6	14,0	10,7	11,6	12,8	13,6	12,6	12,3	13,4	13,8
2	6,6	8,6	12,5	15,3	9,8	10,1	11,5	14,0	10,0	11,0	12,7	13,7	12,4	13,2	13,4	13,8
3	7,9	9,0	12,5	15,2	10,1	10,5	11,7	14,1	10,3	10,9	12,5	13,6	12,5	13,2	13,4	13,8
4	7,6	9,0	12,3	15,2	9,0	10,2	11,8	14,0	10,9	11,1	12,4	13,6	13,5	13,6	13,4	13,8
5	7,0	9,0	12,2	15,0	8,3	9,5	11,8	14,0	11,6	11,6	12,4	13,7	14,4	14,0	13,5	13,9
6	6,6	8,4	12,1	15,1	8,8	9,6	11,7	13,0	12,6	12,2	12,5	13,6	14,8	14,3	13,5	13,8
7	6,5	8,2	12,2	15,0	9,4	10,0	11,6	13,8	12,9	12,5	12,6	13,7	13,6	14,1	13,7	13,9
8	6,6	8,1	11,8	15,0	8,5	9,6	11,6	13,8	12,0	12,5	12,7	13,6	12,8	13,5	13,8	14,0
9	7,5	8,4	11,6	14,9	7,9	9,2	11,5	13,8	11,8	12,0	12,8	13,7	12,9	13,1	13,7	13,9
10	8,5	9,1	11,7	15,0	8,3	8,9	11,5	13,8	11,5	12,0	12,8	13,6	11,9	12,6	13,6	13,9
11	7,6	8,9	11,7	14,8	9,6	9,5	11,4	13,8	11,3	11,9	12,7	13,6	11,9	12,6	13,6	13,9
12	7,5	8,9	11,6	14,7	10,9	10,5	11,5	13,7	11,4	11,8	12,7	13,6	11,9	12,6	13,4	13,9
13	7,0	8,6	11,7	14,7	11,2	10,8	11,6	13,6	11,5	12,0	12,8	13,7	12,6	12,7	13,4	13,9
14	8,4	8,9	11,6	14,5	11,0	11,2	11,7	13,6	11,8	12,1	12,8	13,7	12,5	13,0	13,4	13,9
15	8,5	9,0	11,6	14,5	10,4	11,0	11,9	13,6	12,4	12,2	12,7	13,7	13,0	13,4	13,5	14,0
16	9,8	10,5	11,6	14,5	10,1	10,5	11,9	13,6	12,7	12,6	12,8	13,7	13,1	13,5	13,4	13,9
17	10,0	10,5	11,8	14,5	10,2	10,5	12,0	13,6	13,8	13,3	12,9	13,7	13,5	13,5	13,5	13,9
18	11,2	11,0	11,9	14,4	10,8	10,7	11,9	13,6	14,0	13,5	13,0	13,7	14,4	13,9	13,5	13,9
19	11,4	11,5	12,0	14,4	12,0	11,1	12,0	13,6	13,7	13,4	13,2	13,6	15,4	14,7	13,7	13,9
20	10,1	11,0	12,2	14,4	12,0	11,6	12,1	13,5	13,5	13,3	13,3	13,7	15,8	15,0	14,0	14,0
21	8,8	10,1	12,2	14,3	12,5	11,7	12,2	13,6	13,0	13,3	13,4	13,7	15,4	15,2	14,0	13,9
22	9,3	10,0	12,0	14,3	—	—	—	—	13,0	13,1	13,4	13,6	14,2	14,6	14,2	13,9
23	8,6	10,0	12,0	14,3	12,4	12,0	12,5	13,5	13,1	13,1	13,4	13,7	13,9	14,4	14,2	13,9
24	8,5	9,7	12,0	14,1	12,7	12,1	12,5	13,6	13,2	13,0	13,4	13,7	14,7	14,8	14,3	14,0
25	9,2	10,0	12,0	14,2	12,8	12,2	12,6	13,6	12,5	13,1	13,4	13,7	16,0	15,3	14,3	14,0
26	9,2	10,0	11,9	14,1	13,4	12,5	12,6	13,5	11,6	12,7	13,4	13,8	14,9	15,1	14,4	14,1
27	9,0	10,0	11,9	14,2	12,6	12,4	12,7	13,5	12,4	12,7	13,3	13,8	14,5	14,8	14,4	14,1
28	7,9	9,4	11,9	14,1	11,7	12,0	12,9	13,6	12,5	12,9	13,3	13,8	—	—	—	—
29	8,2	9,0	11,7	14,1	—	—	—	—	12,3	13,0	13,5	13,8	12,8	13,7	14,4	14,1
30	8,3	9,3	11,6	14,0	—	—	—	—	13,0	13,4	13,4	13,4	14,1	14,3	14,3	14,1
31	8,8	9,6	11,6	14,1	—	—	—	—	13,1	13,7	13,5	14,0	—	—	—	—
1. ^a década	7,15	8,67	12,18	15,11	8,90	9,72	11,63	13,83	11,43	11,74	12,62	13,64	13,14	13,39	13,54	13,86
2. ^a »	9,15	9,88	11,77	14,54	10,82	10,74	11,80	13,62	12,61	12,61	12,89	13,67	13,41	13,50	13,54	13,92
3. ^a »	8,71	9,74	11,98	14,16	12,58	10,61	12,57	13,56	12,70	13,09	13,40	13,73	14,50	14,69	14,28	14,01
Mês	8,35	9,44	11,98	14,59	10,57	10,72	11,94	13,68	12,26	12,50	12,97	13,68	13,66	13,83	13,77	13,93

TEMPERATURA NO TERRENO

1928 DIAS	MAIO				JUNHO				JULHO				AGOSTO			
	Na profundidade de				Na profundidade de				Na profundidade de				Na profundidade de			
	0 ^m ,5	1 ^m ,0	1 ^m ,5	3 ^m ,0	0 ^m ,5	1 ^m ,0	1 ^m ,5	3 ^m ,0	0 ^m ,5	1 ^m ,0	1 ^m ,5	3 ^m ,0	0 ^m ,5	1 ^m ,0	1 ^m ,5	3 ^m ,0
1	15,0	14,8	14,3	14,2	20,4	19,6	16,6	14,8	24,2	23,5	19,9	16,5	24,7	25,2	22,4	18,5
2	14,8	14,8	14,4	14,2	20,2	19,8	16,9	14,9	24,7	23,8	19,9	16,5	26,3	25,4	22,4	18,9
3	13,7	14,4	14,4	14,3	21,1	19,9	17,1	15,0	24,8	23,9	20,0	16,5	25,4	24,9	22,4	18,6
4	13,7	14,0	14,4	14,2	18,0	18,9	17,2	14,9	24,5	23,5	20,2	16,6	23,5	23,9	22,3	—
5	13,3	13,8	14,4	14,3	18,4	18,3	17,2	15,0	24,5	23,5	20,3	16,7	22,5	23,1	22,1	—
6	12,7	13,4	14,3	14,4	18,0	17,8	17,0	15,0	22,6	22,1	20,4	16,7	23,9	23,5	22,0	—
7	13,9	14,0	14,1	14,3	17,9	17,8	17,0	15,1	24,0	23,0	20,3	16,8	24,8	24,3	21,9	—
8	14,7	14,5	14,1	14,2	17,5	17,4	16,8	15,2	24,7	23,5	20,3	16,9	25,5	24,6	21,9	—
9	14,4	14,5	14,2	14,3	17,5	17,3	16,9	15,3	25,1	24,0	20,4	16,9	26,0	24,9	21,9	—
10	15,9	15,4	14,3	14,2	18,0	17,8	16,7	15,4	25,4	24,3	20,5	17,0	26,5	25,3	22,0	—
11	15,7	15,4	14,4	14,3	17,8	17,9	16,8	15,3	26,0	24,8	20,6	17,1	26,5	25,4	22,2	—
12	15,9	15,6	14,6	14,3	18,3	18,4	16,9	15,4	26,3	25,0	20,8	17,1	26,0	25,3	22,3	19,0
13	17,2	16,4	14,7	14,4	21,0	19,6	16,9	15,4	26,5	25,6	21,3	17,3	25,4	25,0	22,4	19,1
14	17,4	16,6	14,8	14,3	19,8	19,2	17,2	15,5	27,2	25,7	21,1	17,3	24,9	24,8	22,3	19,0
15	16,8	16,5	15,0	14,3	20,5	19,7	17,2	15,5	27,5	26,0	21,4	17,4	25,0	24,8	22,4	19,0
16	16,3	16,2	15,1	14,4	22,1	20,7	17,4	15,5	27,2	26,1	21,5	17,4	24,3	24,6	22,4	19,1
17	16,2	16,2	15,2	14,5	23,3	21,7	17,7	15,5	27,1	25,9	21,7	17,5	24,8	24,6	22,2	19,1
18	16,0	15,2	15,3	14,5	23,9	22,3	18,1	15,6	27,5	26,1	21,8	17,5	—	—	—	—
19	15,5	15,9	15,3	14,5	23,4	22,2	18,4	15,6	26,0	26,6	22,2	17,7	25,4	24,9	22,2	19,1
20	15,1	15,7	15,3	14,4	23,4	22,2	18,6	15,6	28,6	26,8	22,0	17,6	25,5	25,0	22,2	19,3
21	14,9	15,4	15,2	14,2	23,8	22,4	18,8	15,7	28,9	27,2	22,2	17,7	24,8	24,7	22,2	19,2
22	14,7	15,3	15,2	14,6	24,8	23,2	19,0	15,8	28,7	27,4	22,5	17,8	24,4	24,4	22,3	19,3
23	14,8	15,5	15,1	14,6	25,1	23,5	19,3	15,9	27,8	26,9	22,5	17,8	25,0	24,4	22,2	19,3
24	15,8	16,1	15,1	14,6	24,3	23,1	19,5	16,0	27,6	26,5	22,5	18,0	24,2	24,3	22,2	19,4
25	17,3	16,8	15,3	14,6	22,9	22,3	19,5	16,0	29,0	27,0	22,5	18,0	22,6	23,2	22,2	19,4
26	18,5	17,6	15,4	14,5	22,6	22,0	19,6	16,1	29,3	27,5	22,7	18,0	22,5	22,9	22,0	19,5
27	19,7	18,6	15,6	14,7	22,3	21,9	19,6	16,1	27,8	27,3	23,0	18,0	22,9	22,8	21,9	19,4
28	19,4	18,6	15,9	14,7	23,5	22,5	19,5	16,2	27,4	26,8	22,8	18,2	22,2	22,4	21,8	19,4
29	19,4	18,5	16,2	14,8	24,8	23,2	19,0	15,8	25,8	25,8	23,0	18,3	21,4	22,0	21,6	19,4
30	19,8	18,9	16,3	14,7	23,9	23,3	19,7	16,4	25,1	25,2	22,7	18,4	21,2	21,9	21,5	19,4
31	19,8	19,4	16,5	14,8	—	—	—	—	25,0	24,9	22,7	18,5	21,9	22,1	21,3	19,4
1.ª década	14,21	14,36	14,29	14,26	18,70	18,46	16,94	15,06	24,45	23,54	20,22	16,71	24,91	24,51	22,13	18,67
2.ª "	16,21	16,07	14,97	14,39	21,35	20,39	17,52	15,49	26,99	25,86	21,44	17,39	25,31	24,93	22,29	19,09
3.ª "	17,65	17,34	15,62	14,62	23,80	22,74	19,35	16,00	27,49	26,59	22,65	18,06	23,01	23,19	21,93	19,37
Mes	16,07	15,97	14,98	14,43	21,28	20,53	17,94	15,52	26,35	25,37	21,47	17,41	24,33	24,02	22,10	19,17

TEMPERATURA NO TERRENO

1928 DIAS	SETEMBRO				OUTUBRO				NOVEMBRO				DEZEMBRO			
	Na profundidade de				Na profundidade de				Na profundidade de				Na profundidade de			
	0 ^m ,5	1 ^m ,0	1 ^m ,5	3 ^m ,0	0 ^m ,5	1 ^m ,0	1 ^m ,5	3 ^m ,0	0 ^m ,5	1 ^m ,0	1 ^m ,5	3 ^m ,0	0 ^m ,5	1 ^m ,0	1 ^m ,5	3 ^m ,0
1	23,1	22,6	21,3	19,5	18,6	18,9	20,4	19,5	12,7	14,3	17,3	18,5	9,5	11,5	14,9	16,9
2	23,0	22,7	21,3	19,5	18,7	18,9	20,1	19,5	11,8	13,7	17,0	18,5	9,5	11,1	14,1	16,9
3	22,8	22,6	21,3	19,4	18,3	19,0	20,2	19,6	11,7	13,2	16,7	18,4	9,6	11,1	14,4	16,8
4	23,6	23,0	21,3	19,4	18,4	18,7	19,9	19,5	12,0	13,5	16,5	18,5	9,1	11,0	14,2	16,6
5	23,8	23,3	21,4	19,4	18,4	18,5	19,9	19,5	12,0	13,5	16,4	18,4	8,5	10,6	14,2	16,7
6	23,2	23,0	21,4	19,4	17,9	18,5	19,7	19,4	12,8	13,7	16,3	18,2	8,4	10,3	14,0	16,5
7	23,7	23,2	21,4	19,4	17,9	18,2	19,6	19,4	11,6	13,3	16,2	18,2	7,9	10,0	13,8	16,6
8	23,7	23,1	21,5	19,4	18,5	18,4	19,5	19,4	12,0	13,2	16,0	18,1	7,5	9,7	13,7	16,6
9	23,8	23,2	21,4	19,4	18,7	18,3	19,4	19,3	11,9	13,2	15,9	17,9	6,9	9,3	13,4	16,4
10	23,3	22,9	21,5	19,5	17,6	18,1	19,4	19,3	11,0	12,8	15,8	18,0	6,6	8,8	13,2	16,4
11	24,3	23,3	21,5	19,4	17,5	17,8	19,4	19,3	10,4	12,4	15,6	18,0	7,0	8,8	13,0	16,4
12	24,7	23,5	21,5	19,5	17,3	17,7	19,3	19,3	10,0	11,7	15,5	17,9	6,8	8,7	12,8	16,3
13	24,6	23,5	21,5	19,4	17,1	17,5	19,0	19,2	10,0	11,5	15,4	18,0	7,5	9,1	12,5	16,2
14	24,3	23,4	21,7	19,5	17,0	17,4	19,0	19,2	9,7	11,5	15,1	17,7	8,2	9,3	12,5	16,1
15	24,1	23,4	21,6	19,5	17,6	17,3	19,0	19,1	9,9	11,2	14,9	17,6	10,8	10,6	12,5	16,1
16	24,2	23,4	21,6	19,5	17,7	17,4	18,8	19,1	11,7	12,0	14,8	17,5	11,5	11,3	12,6	15,9
17	24,5	23,5	21,6	19,5	18,0	17,5	18,7	19,1	13,2	13,2	14,8	17,5	11,3	11,7	12,9	15,9
18	24,4	23,6	21,7	19,5	17,9	17,5	18,8	19,0	12,6	13,4	15,0	17,5	10,2	11,3	13,0	15,8
19	23,7	23,1	21,7	19,5	17,5	17,3	18,8	19,1	11,7	12,8	15,0	17,4	8,9	10,6	13,1	15,8
20	23,5	22,8	21,6	19,5	17,4	17,0	18,6	19,0	12,5	13,0	15,0	17,3	7,7	9,8	13,0	15,8
21	23,5	22,7	21,6	19,5	16,4	16,7	18,6	18,9	12,6	13,2	15,0	17,3	7,6	9,2	12,9	15,8
22	22,7	22,3	21,5	19,5	16,0	16,4	18,5	18,9	13,3	13,5	15,0	17,2	6,5	8,7	12,5	15,5
23	22,0	21,8	21,5	19,5	16,4	16,4	18,3	18,8	14,0	13,9	15,1	17,2	6,0	8,4	12,3	15,6
24	21,7	21,6	21,3	19,6	17,2	17,0	18,2	18,9	13,7	14,0	15,2	17,0	5,7	8,0	12,1	15,6
25	20,8	21,0	21,0	19,6	17,0	17,3	18,2	18,8	12,5	13,6	15,3	17,0	5,6	7,7	11,9	15,5
26	20,2	20,4	21,1	19,6	15,5	16,7	18,2	18,7	12,8	13,4	15,2	17,0	5,8	7,7	11,8	15,4
27	20,6	20,4	20,9	19,6	15,2	16,0	18,0	18,7	13,0	13,7	15,2	17,0	5,8	7,5	11,6	15,4
28	19,8	20,1	20,7	19,6	14,8	15,7	17,9	18,7	12,8	13,6	15,1	17,0	7,3	8,0	11,4	15,3
29	19,4	19,8	20,6	19,6	14,2	15,4	17,7	18,6	11,2	13,1	15,2	16,9	9,3	9,2	11,5	15,1
30	18,6	19,3	20,5	19,6	14,3	15,3	17,6	18,8	9,8	12,0	15,4	16,8	9,2	10,0	11,5	15,0
31	—	—	—	—	13,8	14,9	17,5	18,6	—	—	—	—	9,8	10,1	11,7	15,0
1.ª década	23,40	22,96	21,38	19,43	18,30	18,55	19,81	19,44	11,95	13,44	16,41	18,27	8,35	10,38	13,99	16,64
2.ª "	24,23	23,35	21,60	19,48	17,50	17,44	18,94	19,14	11,17	12,27	15,11	17,64	8,99	10,12	12,79	16,03
3.ª "	20,93	20,94	21,07	19,57	15,53	16,16	18,06	18,76	12,57	13,40	15,17	17,04	7,15	8,59	11,93	15,38
Mes	22,85	22,42	21,35	19,49	17,06	17,35	18,91	19,10	11,90	13,04	15,56	17,65	8,13	9,65	12,87	16,00

1928

RESUMO

λ = longitude do Observatório referida ao meridiano de Greenwich.

φ = latitude geográfica.

H = altitude do zero da escala do barómetro acima do nível médio do Oceano.

G = correcção que se applicou às alturas barométricas, para reduzi-las à gravidade normal (g_{45} , nível do mar).

h_t = altura dos reservatórios dos termómetros acima do solo.

h^* = altura do molinete do anemógrafo acima do solo.

h_r = altura dos receptores da chuva, do udómetro e do udógrafo, e do vaso da evaporação acima do solo.

PRESSÃO ATMOSFÉRICA EM MILÍMETROS

 $\lambda = 8^{\circ} 25' \text{ W. Gr.}$ $\varphi = 40^{\circ} 12' \text{ N.}$ $H = 141 \text{ m.}$ $G = 0,34 \text{ (de } 730 \text{ a } 750)$

1928	Médias															
	1 ^h A. M.	2 ^h	3 ^h	4 ^h	5 ^h	6 ^h	7 ^h	8 ^h	9 ^h	10 ^h	11 ^h	12 ^h	1 ^h P. M.	2 ^h	3 ^h	4 ^h
Janeiro	757,22	757,18	757,08	756,91	756,77	756,90	757,14	757,48	757,85	758,09	757,95	757,43	756,90	756,63	756,67	756,81
Fevereiro	56,52	56,34	56,19	56,14	56,24	56,31	56,55	56,87	57,09	57,12	57,68	56,78	56,34	56,00	55,92	56,01
Março	47,35	47,05	46,75	46,73	46,82	46,97	47,30	47,47	47,72	47,67	47,66	47,46	47,17	46,82	46,54	46,66
Abril	46,43	46,27	45,98	45,81	45,90	46,24	46,15	46,57	46,78	46,84	46,75	46,64	46,60	46,39	46,19	46,17
Mai	47,84	47,63	47,54	47,43	47,54	47,73	47,90	48,00	48,68	48,11	47,95	47,81	47,63	47,46	47,43	47,54
Junho	49,10	48,93	48,87	48,88	49,00	49,19	49,48	49,58	49,72	49,67	49,61	49,52	49,27	49,18	48,99	49,00
Julho	50,80	50,53	50,43	50,49	50,62	50,84	51,15	51,07	51,28	51,18	51,09	50,97	50,79	50,55	50,34	50,35
Agosto	50,19	50,02	49,83	49,78	49,87	50,01	50,30	50,34	50,56	50,45	50,32	50,13	50,00	49,77	49,60	49,73
Setembro	49,00	48,81	48,64	48,61	48,66	48,85	49,10	49,25	49,56	49,44	49,24	48,97	48,76	48,57	48,52	48,48
Outubro	52,10	51,95	51,80	51,79	51,89	51,93	52,31	52,55	52,79	52,63	52,49	52,19	51,86	51,69	51,56	51,69
Novembro	53,25	53,22	53,11	53,10	53,11	53,21	53,52	53,80	54,14	54,22	53,98	53,55	53,19	52,98	52,89	52,94
Dezembro	54,07	54,06	53,97	53,79	53,68	53,74	53,79	53,92	54,29	54,41	54,15	53,61	53,13	52,99	53,04	53,12
Ano	751,16	751,00	750,85	750,79	750,84	750,99	751,25	751,40	751,65	751,65	751,52	751,25	750,97	750,75	750,62	750,71

TEMPERATURA EM GRAUS CENTESIMAIS

 $h_1 = 1,15 \text{ m.}$

1928	Médias															
	1 ^h A. M.	2 ^h	3 ^h	4 ^h	5 ^h	6 ^h	7 ^h	8 ^h	9 ^h	10 ^h	11 ^h	12 ^h	1 ^h P. M.	2 ^h	3 ^h	4 ^h
Janeiro	7,15	6,89	6,60	6,39	6,15	6,05	5,69	5,88	6,53	8,00	9,79	11,29	11,90	12,11	12,08	11,24
Fevereiro	9,81	9,64	9,34	9,07	8,84	8,51	8,48	8,72	9,87	11,23	12,94	14,52	15,22	15,75	15,61	14,74
Março	9,57	9,42	9,18	9,15	9,12	9,09	9,12	9,78	11,20	12,38	12,99	13,70	14,23	14,26	14,27	13,97
Abril	10,43	10,23	10,27	10,10	9,98	9,97	10,52	11,80	12,80	13,94	14,75	15,38	15,79	15,64	15,40	14,91
Mai	11,78	11,53	11,27	11,03	10,95	11,17	12,31	14,01	15,27	16,48	17,32	17,80	18,47	18,70	18,24	17,42
Junho	15,81	15,51	15,25	15,04	15,01	15,68	16,76	18,28	19,65	21,28	22,64	23,56	24,31	24,55	24,27	23,81
Julho	18,31	18,20	18,29	18,10	18,11	18,55	19,56	21,69	23,66	25,92	28,15	29,93	31,03	31,32	30,84	29,94
Agosto	17,07	16,86	16,57	16,32	16,02	16,02	16,75	18,63	20,64	22,98	24,97	26,35	27,23	27,12	26,79	26,20
Setembro	17,26	17,01	16,91	16,82	16,73	16,76	17,28	18,61	20,48	22,21	24,36	25,51	26,11	25,89	25,83	24,71
Outubro	13,55	13,38	13,13	12,80	12,65	12,54	12,78	13,60	15,35	17,46	18,77	19,47	19,91	20,30	19,78	19,05
Novembro	9,33	9,12	8,99	8,75	8,72	8,59	8,55	9,11	10,26	11,92	13,82	14,89	15,44	15,57	15,06	14,22
Dezembro	6,75	6,50	6,29	6,08	5,89	5,80	5,86	6,12	7,06	8,18	10,42	11,78	12,68	13,10	12,33	11,35
Ano	12,23	12,02	11,84	11,64	11,51	11,56	11,96	13,62	14,40	15,99	17,57	18,68	19,36	19,53	19,20	18,46

PERÍODOS DE CINCO DIAS.—PRESSÃO MÉDIA

Janeiro	758,19	755,80	755,32	758,83	759,92	755,58	Julho	750,42	752,38	751,40	751,28	749,87	750,55	—
Fevereiro	59,87	64,99	60,26	56,71	52,20	44,90	Agosto	48,70	51,91	49,79	48,90	50,51	50,24	750,82
Março	46,04	45,33	51,37	44,60	48,91	47,13	Setembro	51,94	51,56	50,55	50,23	42,72	45,84	—
Abril	49,87	40,49	46,38	46,33	50,63	45,28	Outubro	55,33	53,86	56,12	51,59	49,45	48,84	—
Mai	41,44	47,57	46,16	48,69	54,47	48,84	Novembro	45,44	49,56	53,70	55,34	60,55	58,48	—
Junho	46,17	45,74	51,08	50,14	49,78	52,02	Dezembro	55,16	44,81	50,77	56,70	61,70	52,42	—

PRESSÃO ATMOSFÉRICA EM MILIMETROS

 $\lambda = 8^{\circ} 25' \text{ W. Gr.}$ $\varphi = 4^{\circ} 12' \text{ N.}$ $H = 141 \text{ m.}$ $G = -0,34 \text{ (de } 730 \text{ a } 750)$

Médias													Máxima absoluta	Mínima absoluta	Variação máxima	Data da máxima	Data da mínima	1928
5h	6h	7h	8h	9h	10h	11h	12h	Média	Máxima mé-dia	Mínima mé-dia	Variação média							
756,95	757,16	757,27	757,30	757,38	757,45	757,32	757,20	757,21	758,84	755,50	3,34	763,0	746,6	16,4	26	30	Janeiro	
56,12	56,36	56,54	56,60	56,70	56,69	56,61	56,48	56,48	58,04	54,91	3,12	67,2	38,7	28,5	8	28	Fevereiro	
46,79	47,05	47,31	47,51	47,64	47,57	47,53	47,35	47,20	49,33	45,03	4,30	56,0	34,4	21,6	23	20	Março	
46,35	46,42	46,64	46,99	47,18	46,97	46,84	46,73	46,51	48,75	44,16	4,60	56,0	35,1	20,9	22	9	Abril	
47,61	47,79	47,98	48,32	48,57	48,56	48,40	48,25	47,87	49,26	46,62	2,64	56,3	37,3	19,0	23	4	Mai	
49,03	49,08	49,37	49,57	49,84	49,90	49,79	49,65	49,34	50,69	48,04	2,65	54,4	41,2	13,2	30	9	Junho	
50,37	50,48	50,80	50,97	51,17	51,14	51,09	50,88	50,79	51,78	49,71	2,07	54,8	46,8	8,0	6	3	Julho	
49,80	49,85	50,19	50,50	50,65	50,62	50,49	50,46	50,14	51,35	49,01	2,34	54,6	43,6	11,0	29	3	Agosto	
48,53	48,60	49,02	49,25	49,35	49,29	49,18	49,06	48,94	50,04	47,86	2,18	54,4	39,0	15,4	5	25	Setembro	
52,14	52,10	52,29	52,47	52,52	52,47	52,35	52,27	52,15	53,37	50,90	2,47	57,3	42,4	14,9	6 a 17	27	Outubro	
53,09	53,43	53,62	53,74	53,87	53,86	53,83	53,78	53,46	54,83	52,12	2,71	63,6	38,0	25,6	22	7	Novembro	
53,31	53,52	53,65	53,79	53,85	53,95	53,89	53,73	53,73	55,51	52,08	3,43	64,1	35,4	29,0	26	31	Dezembro	
750,84	750,99	751,22	751,42	751,56	751,59	751,44	751,31	751,15	752,65	749,66	2,99	767,2	734,4	32,8	8 Fev.	20 Março.	Ano	

TEMPERATURA EM GRAUS CENTESIMAIS

 $H_t = 1,15 \text{ m.}$

Médias													Máxima absoluta	Mínima absoluta	Variação máxima	Data da máxima	Data da mínima	1928
5h	6h	7h	8h	9h	10h	11h	12h	Média	Máxima mé-dia	Mínima mé-dia	Variação média							
10,32	9,38	8,89	8,60	8,37	8,07	7,77	7,51	8,44	13,03	4,56	8,46	18,4	1,1	17,3	25	28	Janeiro	
13,65	12,16	11,33	10,89	10,48	10,24	10,05	9,93	11,29	16,63	7,12	9,50	25,9	0,7	25,2	20	9	Fevereiro	
13,47	12,25	11,51	11,14	10,30	10,54	10,30	10,00	11,31	15,49	7,97	7,52	23,7	4,1	19,6	16	29	Março	
14,67	13,27	12,24	11,70	11,35	11,15	11,04	10,80	12,42	17,03	8,75	8,28	24,2	4,7	19,5	18	3	Abril	
16,81	15,70	14,51	13,66	13,07	12,64	12,30	11,95	14,35	19,69	9,81	9,87	32,1	5,0	27,1	26	23	Mai	
22,93	21,50	19,62	18,17	17,26	16,90	16,61	16,23	19,19	25,89	13,77	12,12	36,6	10,8	25,8	21	11	Junho	
28,42	27,58	24,08	22,27	21,22	20,31	19,45	18,85	23,46	32,50	16,35	16,15	42,2	14,1	28,1	25	7, 9 e 30	Julho	
24,84	22,93	20,80	19,62	18,45	17,79	17,55	17,21	20,66	28,45	14,84	13,61	35,5	11,0	24,5	17	16	Agosto	
23,31	21,56	20,20	19,48	18,90	18,32	18,07	17,71	20,42	27,54	15,50	12,04	34,9	13,3	21,6	15	24	Setembro	
17,55	16,22	15,45	14,80	14,50	14,18	13,91	13,69	15,64	21,37	11,50	9,86	28,3	6,1	22,2	7	31	Outubro	
12,74	11,84	11,27	10,98	10,58	10,30	10,07	9,79	11,24	16,34	7,34	9,00	20,6	4,2	16,4	2	29	Novembro	
9,87	9,20	8,60	8,15	7,77	7,51	7,33	7,14	8,40	13,66	4,58	9,07	18,2	0,4	17,8	1	26	Dezembro	
17,38	16,13	14,87	14,13	13,57	13,16	12,87	12,56	14,73	20,63	10,17	10,46	42,2	0,4	41,8	25 Julho	26 Dez.	Ano	

PERÍODOS DE CINCO DIAS — TEMPERATURA MÉDIA

Janeiro	7,27	8,68	8,61	9,88	8,65	7,42	Julho	19,86	21,02	24,64	25,25	26,71	23,31	—
Fevereiro	8,85	9,03	11,07	12,02	14,63	10,99	Agosto	22,04	21,36	20,96	21,20	19,31	19,31	20,02
Março	11,88	9,87	11,92	12,68	11,66	10,64	Setembro	20,32	21,76	23,32	19,11	19,15	18,09	—
Abril	11,78	11,04	11,62	14,39	13,66	12,03	Outubro	17,45	16,04	16,80	15,70	14,10	11,23	—
Mai	11,45	13,56	16,07	12,99	14,04	17,56	Novembro	10,37	9,90	11,11	13,77	12,56	10,17	—
Junho	16,88	16,60	18,61	21,51	20,84	20,13	Dezembro	10,57	5,33	10,39	7,62	6,27	9,68	—

TENSÃO DO VAPOR ATMOSFÉRICO EM MILÍMETROS

1928	Médias													
	1 ^h A. M.	2 ^h	3 ^h	4 ^h	5 ^h	6 ^h	7 ^h	8 ^h	9 ^h	10 ^h	11 ^h	12 ^h	1 ^h P. M.	2 ^h
Janeiro	6,1	6,1	6,2	6,1	6,2	6,1	6,4	6,0	6,6	6,1	7,0	7,3	7,0	7,2
Fevereiro . . .	7,3	7,2	7,2	7,2	7,3	7,2	7,0	7,1	7,4	7,4	8,1	7,9	8,0	8,1
Março	7,9	8,0	8,0	8,0	8,0	8,1	8,0	7,9	8,5	8,3	8,5	8,5	8,3	8,5
Abril	8,5	8,5	8,4	8,4	8,4	8,4	8,4	8,1	8,7	8,5	8,2	8,7	8,3	8,5
Maió	9,3	9,3	9,3	9,2	9,1	9,1	9,2	8,9	9,2	8,9	9,0	9,3	9,3	9,1
Junho	11,3	11,3	11,3	11,4	11,3	11,3	11,2	11,3	11,2	11,5	12,2	12,4	12,2	12,3
Julho	13,1	12,8	12,5	12,1	12,4	12,3	12,7	12,8	13,3	13,7	13,8	14,1	13,8	13,8
Agosto	12,4	12,5	12,5	12,5	12,6	12,6	12,4	12,1	12,8	12,5	13,3	13,1	13,2	13,1
Setembro . . .	12,4	12,3	12,3	12,3	12,2	12,2	12,1	12,0	12,7	12,7	13,6	13,6	13,8	14,2
Outubro	10,6	10,5	10,5	10,4	10,4	10,2	10,3	10,3	11,2	11,3	11,8	11,9	11,8	11,9
Novembro . . .	7,9	7,8	7,8	7,8	7,9	7,8	7,9	7,7	8,5	8,5	9,1	9,2	9,3	9,2
Dezembro . . .	6,5	6,5	6,4	6,4	6,4	6,5	6,5	6,5	6,8	7,1	7,4	7,8	7,6	7,6
Ano	9,4	9,4	9,3	9,3	9,3	9,3	9,3	9,2	9,7	9,7	10,1	10,3	10,2	10,3

HUMIDADE RELATIVA — ESTADO DE SATURAÇÃO = 100

1928	Médias													
	1 ^h A. M.	2 ^h	3 ^h	4 ^h	5 ^h	6 ^h	7 ^h	8 ^h	9 ^h	10 ^h	11 ^h	12 ^h	1 ^h P. M.	2 ^h
Janeiro	81	81	84	84	87	87	91	87	88	76	77	73	69	69
Fevereiro . . .	79	78	80	81	83	84	85	83	82	74	72	65	64	61
Março	89	90	92	92	92	93	92	86	85	77	76	73	70	70
Abril	90	91	90	91	82	91	89	79	79	73	67	68	63	64
Maió	90	92	93	93	93	92	86	75	72	65	62	62	60	58
Junho	85	91	88	90	89	85	80	74	70	63	61	59	55	56
Julho	85	84	84	84	84	80	78	69	64	57	51	47	43	42
Agosto	85	87	93	91	93	93	87	77	71	60	58	52	50	50
Setembro . . .	85	86	87	87	87	87	83	77	72	65	61	58	57	60
Outubro	91	91	92	93	94	95	94	88	85	77	74	72	69	69
Novembro . . .	89	89	90	91	92	93	94	87	90	81	77	73	71	70
Dezembro . . .	87	88	88	89	90	92	92	88	89	85	78	75	70	67
Ano	86	87	88	89	89	89	87	81	79	71	68	64	61	61

TENSÃO DO VAPOR ATMOSFÉRICO EM MILÍMETROS

Médias														1928
3h	4h	5h	6h	7h	8h	9h	10h	11h	12h	Médias	Máxima média	Mínima média	Va- riação média	
7,6	7,5	7,2	7,5	7,3	7,3	7,2	7,1	6,8	6,8	6,8	8,2	5,3	2,9	Janeiro
8,2	8,4	8,1	8,3	8,2	8,1	8,1	7,8	7,8	7,8	7,7	9,3	6,3	3,0	Fevereiro
8,5	8,7	8,4	8,6	8,6	8,4	8,4	8,4	8,2	8,3	8,3	9,5	7,0	2,5	Março
8,8	8,9	8,4	8,8	8,8	8,7	8,7	8,8	8,7	8,7	8,6	9,8	7,3	2,5	Abril
9,4	9,5	9,0	9,2	9,3	9,5	9,5	9,4	9,5	9,4	9,2	10,5	7,8	2,7	Maiο
12,5	12,4	12,0	12,1	12,0	11,9	11,6	11,5	11,5	11,5	11,7	13,4	9,9	3,5	Junho
13,8	13,6	13,7	13,7	14,2	14,2	13,9	13,4	13,1	13,1	13,2	15,7	11,0	4,7	Julho
13,3	13,3	12,7	13,1	13,3	13,1	13,3	13,3	13,1	13,2	12,8	14,8	11,0	3,8	Agosto
14,1	14,3	13,0	13,4	13,3	13,5	13,1	13,4	13,3	13,0	13,0	14,8	11,3	3,5	Setembro
12,3	12,1	11,9	11,9	12,0	11,7	11,4	11,2	11,0	10,8	11,2	13,0	9,5	3,5	Outubro
9,4	9,5	9,0	9,2	8,9	8,6	8,4	8,4	8,3	8,1	8,5	10,1	7,0	3,1	Novembro
8,1	8,2	7,7	7,5	7,4	7,3	7,1	7,0	6,9	6,7	7,1	8,7	5,7	3,0	Dezembro
10,5	10,5	10,1	10,2	10,2	10,2	10,0	9,9	9,8	9,8	9,8	11,4	8,2	3,2	Ano

HUMIDADE RELATIVA — ESTADO DE SATURAÇÃO = 100

Médias														1928
3h	4h	5h	6h	7h	8h	9h	10h	11h	12h	Médias	Máxima média	Mínima média	Va- riação média	
72	77	78	85	86	87	87	88	86	87	82	97	61	36	Janeiro
63	68	69	79	81	83	85	83	84	84	77	96	56	40	Fevereiro
71	73	74	81	85	85	87	88	87	89	83	98	62	36	Março
69	71	67	77	82	84	86	88	88	89	80	98	57	41	Abril
61	65	65	69	76	81	85	86	88	90	78	96	53	43	Maiο
57	58	59	66	72	78	80	81	83	85	73	94	51	43	Junho
44	46	49	53	65	72	75	77	79	81	66	91	39	52	Julho
51	53	55	63	73	77	84	88	88	89	73	97	46	51	Agosto
59	64	63	71	77	81	83	86	87	87	75	95	52	43	Setembro
73	75	79	87	91	92	93	92	92	91	85	98	63	35	Outubro
74	78	82	89	89	86	87	88	89	88	85	99	66	33	Novembro
76	81	84	86	88	89	88	89	89	87	85	97	63	34	Dezembro
64	67	68	75	80	83	85	86	86	87	78	96	56	40	Ano

VELOCIDADE DO VENTO EM QUILOMETROS

h_a = 13 m.

1928	Médias													
	1 ^h A. M.	2 ^h	3 ^h	4 ^h	5 ^h	6 ^h	7 ^h	8	9 ^h	10 ^h	11 ^h	12 ^h	1 ^h P. M.	2 ^h
Janeiro	6,6	6,5	6,3	5,6	5,1	6,1	8,0	6,8	6,9	8,0	7,5	8,2	10,6	10,7
Fevereiro . . .	6,4	8,0	8,2	8,6	8,8	6,9	6,8	7,9	7,5	8,8	10,1	10,7	12,5	12,9
Março	11,5	11,2	10,6	10,9	10,4	10,5	11,4	11,1	12,1	15,5	16,0	15,6	16,7	19,0
Abril	11,9	11,1	11,1	10,4	10,9	10,2	9,7	11,1	12,2	15,2	16,1	15,7	17,2	19,6
Mai	5,6	5,9	5,8	6,3	5,2	6,4	7,5	7,7	9,2	9,8	11,2	12,4	13,5	16,5
Junho	9,7	9,0	9,3	9,2	9,3	9,5	9,3	9,9	11,2	11,2	13,5	14,0	15,3	17,2
Julho	4,3	4,1	5,3	6,8	6,6	6,5	6,7	7,4	7,4	8,8	9,8	11,0	12,8	16,7
Agosto	4,9	4,9	4,5	4,4	4,3	3,7	4,4	5,2	7,1	8,6	10,2	13,3	15,5	18,7
Setembro	6,8	6,3	6,0	5,9	6,4	8,1	9,0	9,6	9,3	10,2	11,3	11,9	13,5	16,0
Outubro	7,5	7,0	6,7	7,0	6,0	7,1	6,6	7,2	8,2	9,3	10,5	12,3	12,5	13,4
Novembro	6,3	6,2	6,2	6,2	6,8	7,2	8,3	7,8	9,3	9,5	10,7	10,0	10,1	11,3
Dezembro	7,2	7,6	7,0	6,5	7,1	7,2	7,8	8,9	8,5	9,0	9,7	9,5	8,7	9,9
Ano	7,4	7,3	7,2	7,3	7,2	7,4	7,9	8,4	9,0	10,3	11,3	12,0	13,2	15,2

FREQUENCIA DO VENTO DEDUZIDA DO ANEMÓGRAFO

1928	N.	NNE.	NE.	ENE.	E.	ESE.	SE.	SSE.	S.	SSW.	SW.	WSW.	W.	WNW.	NW.	NNW.	Varia- veis	Cal- mas	Chuva em mili- metros
Janeiro	45	30	5	20	8	26	38	30	9	13	1	11	3	13	26	86	0	8	89,9
Fevereiro . . .	25	12	2	14	8	33	18	40	9	5	1	5	0	42	9	114	0	11	55,7
Março	8	0	1	0	3	7	15	73	32	23	4	32	11	56	69	31	1	6	192,2
Abril	15	8	2	5	2	3	3	56	17	25	8	27	7	77	69	29	1	4	215,3
Mai	3	5	0	4	1	1	1	37	12	22	2	7	3	95	120	54	0	5	104,6
Junho	1	4	2	27	5	7	5	51	15	19	3	15	9	71	91	32	0	3	48,3
Julho	1	7	3	10	8	11	3	7	1	5	1	9	7	123	121	44	3	8	4,8
Agosto	1	3	2	2	4	4	2	17	5	6	0	4	5	123	133	49	0	12	29,3
Setembro	4	6	3	5	5	5	8	72	22	17	3	9	2	79	67	49	2	2	58,3
Outubro	15	3	0	0	1	4	4	66	12	6	4	4	2	52	84	108	0	7	106,6
Novembro	7	17	3	6	4	10	16	73	35	10	6	9	3	27	54	77	1	2	59,0
Dezembro	0	11	3	29	17	57	19	87	17	9	2	6	4	28	35	50	4	4	92,6
Ano	125	106	26	122	66	168	132	609	186	160	35	138	56	786	878	723	12	72	1056,6

VELOCIDADE DO VENTO EM QUILOMETROS

Médias													1928
3h	4h	5h	6h	7h	8h	9h	10h	11h	12h	Médias	Máxima absoluta	Máxima rajada	
10,1	10,1	8,9	9,0	7,4	5,9	7,1	6,0	7,8	7,5	7,6	38	4	Janeiro
12,7	14,1	13,6	12,4	9,8	8,5	7,3	7,0	6,7	7,0	9,3	45	27	Fevereiro
20,3	20,4	18,2	16,0	12,9	10,0	10,7	10,4	12,2	11,3	13,5	64	19	Março
21,0	20,5	20,4	18,6	15,7	12,6	10,4	10,2	10,7	10,2	13,8	63	9	Abril
19,3	19,9	19,9	18,2	14,6	10,7	8,6	6,8	5,6	5,2	10,5	35	19	Maio
18,5	19,2	19,5	17,8	15,0	12,0	10,8	10,5	11,5	11,7	12,7	41	16 e 27	Junho
19,0	19,4	19,8	17,5	14,5	10,4	6,5	6,1	5,2	5,0	9,9	41	19	Julho
20,4	20,6	21,7	18,0	14,5	11,2	8,3	6,6	6,0	5,5	10,1	41	20	Agosto
17,3	17,5	17,5	15,4	12,4	10,2	8,9	8,1	7,9	7,0	10,5	51	25	Setembro
14,6	14,5	14,2	11,4	9,6	8,5	6,3	6,0	6,6	7,0	9,1	35	31	Outubro
10,8	11,0	10,2	8,7	7,5	6,1	6,3	6,1	6,0	6,3	8,1	29	20	Novembro
9,7	9,7	8,8	9,6	8,8	7,3	7,1	6,9	7,8	8,2	8,3	41	2	Dezembro
16,1	16,4	16,1	14,4	11,9	9,4	8,2	7,6	7,8	7,6	10,2	64	19 de Março	Ano

TEMPERATURAS LIMITES EM GRAUS CENTESIMAIS

1928	Na relva						Ao sol		No espelho	
	Máxima média	Mínima média	Máxima absoluta	Data	Mínima absoluta	Data	Máxima absoluta	Data	Mínima absoluta	Data
Janeiro	21,28	-0,15	30,2	25	-5,0	1	43,5	15	-0,4	28
Fevereiro	25,22	2,80	35,5	20 e 21	-5,8	9	52,2	20	-1,5	9
Março	25,82	4,24	36,6	16	-1,7	31	51,2	16	0,9	29
Abril	29,61	5,78	39,3	29	-1,5	2	56,9	30	2,5	2
Maio	36,17	6,34	47,3	26	0,1	23	58,9	29	1,8	23
Junho	39,82	12,00	48,2	14	6,0	11	63,0	21	7,6	11
Julho	43,40	15,83	51,9	24	11,0	10	66,6	25	11,2	9
Agosto	42,18	13,69	47,0	17	8,5	30	62,0	17 e 26	9,3	30
Setembro	38,49	13,04	46,6	12	10,5	6	60,6	15	11,3	22
Outubro	31,45	8,80	38,2	1	2,1	31	56,3	3	4,5	31
Novembro	23,87	3,64	34,0	17	-1,5	29	48,8	3 e 17	1,5	29
Dezembro	18,57	0,31	26,1	3	-5,0	9	43,0	18	-2,0	20
Ano	31,32	7,19	51,9	24 de Julho	-5,8	9 de Fev.	66,6	25 de Julho	-2,0	29 de Dez.

VELOCIDADE DO VENTO CORRESPONDENTE A CADA RUMO

1928	N.	NNE.	NE.	ENE.	E.	ESE.	SE.	SSE.	S.	SSW.	SW.	WSW.	W.	WNW.	NW.	NNW.
Janeiro	4,6	6,1	—	7,6	—	—	9,2	6,4	—	—	—	—	—	—	—	8,8
Fevereiro	—	—	—	—	—	19,0	—	21,3	—	—	—	—	—	12,5	—	8,5
Março	—	—	—	—	—	—	—	26,9	—	—	—	—	—	—	14,7	13,0
Abril	—	—	—	—	—	—	—	27,4	—	—	—	13,3	—	15,0	15,2	14,5
Maió	—	—	—	—	—	—	—	—	—	—	—	—	—	9,7	12,9	15,3
Junho	—	—	—	15,7	—	—	—	22,4	—	17,5	—	—	—	8,4	9,9	9,1
Julho	—	—	—	—	—	—	—	—	—	—	—	—	—	9,3	10,3	12,9
Agosto	—	—	—	—	—	—	—	—	—	—	—	—	—	8,7	10,6	—
Setembro	—	—	—	—	—	—	—	20,1	—	—	—	—	—	7,4	7,3	—
Outubro	—	—	—	—	—	—	—	16,5	—	—	—	—	—	8,7	9,7	11,6
Novembro	—	—	—	—	—	—	—	14,5	—	—	—	—	—	—	8,7	8,4
Dezembro	—	—	—	—	—	7,5	—	7,3	—	—	—	—	—	19,1	10,2	7,1
Ano	—	—	—	—	—	—	—	—	—	—	—	—	—	—	—	—

QUANTIDADE DE CHUVA CORRESPONDENTE A CADA RUMO

1928	N.	NNE.	NE.	ENE.	E.	ESE.	SE.	SSE.	S.	SSW.	SW.	WSW.	W.	WNW.	NW.	NNW.
Janeiro	0,2	0,0	0,0	0,0	0,0	0,0	5,0	5,3	1,4	14,1	6,3	6,7	7,8	7,5	19,2	16,4
Fevereiro	0,0	0,0	0,0	0,0	0,0	7,4	10,1	3,2	0,1	14,2	0,3	2,2	1,0	10,1	3,4	3,1
Março	2,8	0,0	0,0	0,0	0,0	0,4	3,5	34,3	10,7	32,0	8,4	27,0	19,0	35,3	11,6	7,2
Abril	0,3	0,0	0,0	0,0	0,0	0,3	3,9	50,5	23,8	24,0	17,3	21,3	4,0	53,4	15,4	1,1
Maió	0,0	0,2	0,0	2,4	0,0	0,0	0,0	7,6	16,6	18,4	8,3	8,1	1,0	24,0	15,2	2,8
Junho	0,0	0,0	0,0	0,0	0,0	0,0	9,0	16,0	7,9	4,4	6,4	1,2	2,4	0,0	1,0	0,0
Julho	0,0	0,0	0,0	0,0	0,0	0,0	0,0	0,0	0,0	0,0	0,0	0,7	0,0	2,1	2,0	0,0
Agosto	0,0	0,0	0,5	0,0	0,0	0,0	0,0	0,0	0,0	5,4	5,0	2,0	3,5	9,2	3,3	0,4
Setembro	0,0	0,0	0,0	0,0	0,0	0,0	3,9	23,6	0,5	15,2	0,0	0,8	2,0	12,3	0,0	0,0
Outubro	0,0	0,2	0,0	0,0	0,0	0,0	0,0	20,6	5,2	10,3	0,0	5,0	0,0	26,5	19,6	19,2
Novembro	0,0	0,0	0,6	0,0	0,9	0,3	0,5	3,7	2,3	10,4	6,0	5,1	0,0	10,8	6,2	12,2
Dezembro	0,0	0,0	0,1	0,0	0,0	0,0	1,4	22,3	1,9	18,6	8,9	4,9	5,3	9,7	5,7	7,3
Ano	3,3	0,4	1,2	2,4	0,9	8,4	37,3	187,1	70,4	167,0	66,9	85,0	46,0	200,9	102,6	69,7

QUANTIDADE DE CHUVA DE DUAS EM DUAS HORAS

1928	0 às 2 A. M.	2 às 4	4 às 6	6 às 8	8 às 10	10 às 12	12' às 2 P. M.	2 às 4	4 às 6	6 às 8	8 às 10	10 às 12
Janeiro	3,5	5,5	7,4	10,2	8,9	6,6	6,2	4,6	6,7	6,6	14,7	9,0
Fevereiro	3,4	3,4	2,8	1,8	3,4	0,2	2,4	6,5	6,2	19,5	3,7	2,1
Março	25,2	31,4	14,0	15,8	7,1	12,6	17,3	12,5	19,0	12,5	7,6	17,2
Abril	17,4	15,7	12,7	11,2	12,1	22,0	15,8	12,6	35,4	16,9	27,7	15,8
Mai	4,9	12,5	8,0	4,6	19,2	9,4	10,8	6,5	14,4	1,9	1,9	10,5
Junho	9,9	1,7	2,7	2,8	6,6	4,2	2,0	0,7	2,0	6,3	0,5	8,9
Julho	0,0	2,7	1,6	0,0	0,0	0,0	0,0	0,0	0,0	0,2	0,3	0,0
Agosto	0,3	0,1	0,3	0,0	3,5	7,4	0,0	0,5	3,1	3,9	4,5	5,7
Setembro	5,0	1,7	2,5	3,3	3,7	8,3	13,8	7,7	4,3	2,2	5,6	0,2
Outubro	4,4	4,2	1,0	5,0	4,5	19,4	12,9	15,5	11,7	12,9	6,7	0,4
Novembro	1,3	2,0	4,8	2,1	9,0	4,1	8,0	6,3	3,6	5,2	2,6	10,0
Dezembro	6,8	10,1	15,9	12,1	9,0	8,9	10,2	4,2	4,1	5,2	1,7	4,4
Ano	82,1	91,0	73,7	68,9	87,0	103,1	99,4	77,6	110,5	93,3	77,5	84,5

FREQUENCIA DE CHUVA DE DUAS EM DUAS HORAS

1928	0 às 2 A. M.	2 às 4	4 às 6	6 às 8	8 às 10	10 às 12	12' às 2 P. M.	2 às 4	4 às 6	6 às 8	8 às 10	10 às 12
Janeiro	4	4	3	5	5	4	5	5	5	4	8	7
Fevereiro	3	5	4	5	2	1	2	3	4	4	7	3
Março	10	9	7	11	9	11	11	9	11	9	8	9
Abril	9	6	8	6	10	8	9	9	8	6	7	5
Mai	5	7	8	5	7	5	5	5	5	2	3	5
Junho	4	2	4	5	2	2	3	1	2	2	2	5
Julho	0	1	1	0	0	0	0	0	0	1	1	0
Agosto	1	1	1	0	1	2	0	1	2	2	2	2
Setembro	3	2	2	3	2	3	4	4	3	2	3	1
Outubro	5	5	5	7	4	7	5	5	4	5	5	3
Novembro	5	4	5	5	6	4	4	3	4	4	6	6
Dezembro	5	6	6	8	6	4	2	5	5	4	5	6
Ano	54	52	54	60	54	51	50	50	53	45	57	52

INTENSIDADE DE CHUVA POR HORAS

Ano	0 às 2 A. M.	2 às 4	4 às 6	6 às 8	8 às 10	10 às 12	12' às 2 P. M.	2 às 4	4 às 6	6 às 8	8 às 10	10 às 12
	1,52	1,75	1,37	1,15	1,61	2,02	1,98	1,55	2,08	2,07	1,36	1,63

INTENSIDADE DE CHUVA POR MESES

Janeiro	Fevereiro	Março	Abril	Mai	Junho	Julho	Agosto	Setembro	Outubro	Novembro	Dezembro
1,52	1,30	1,68	2,37	1,53	1,42	1,20	1,95	1,82	1,64	1,05	1,49

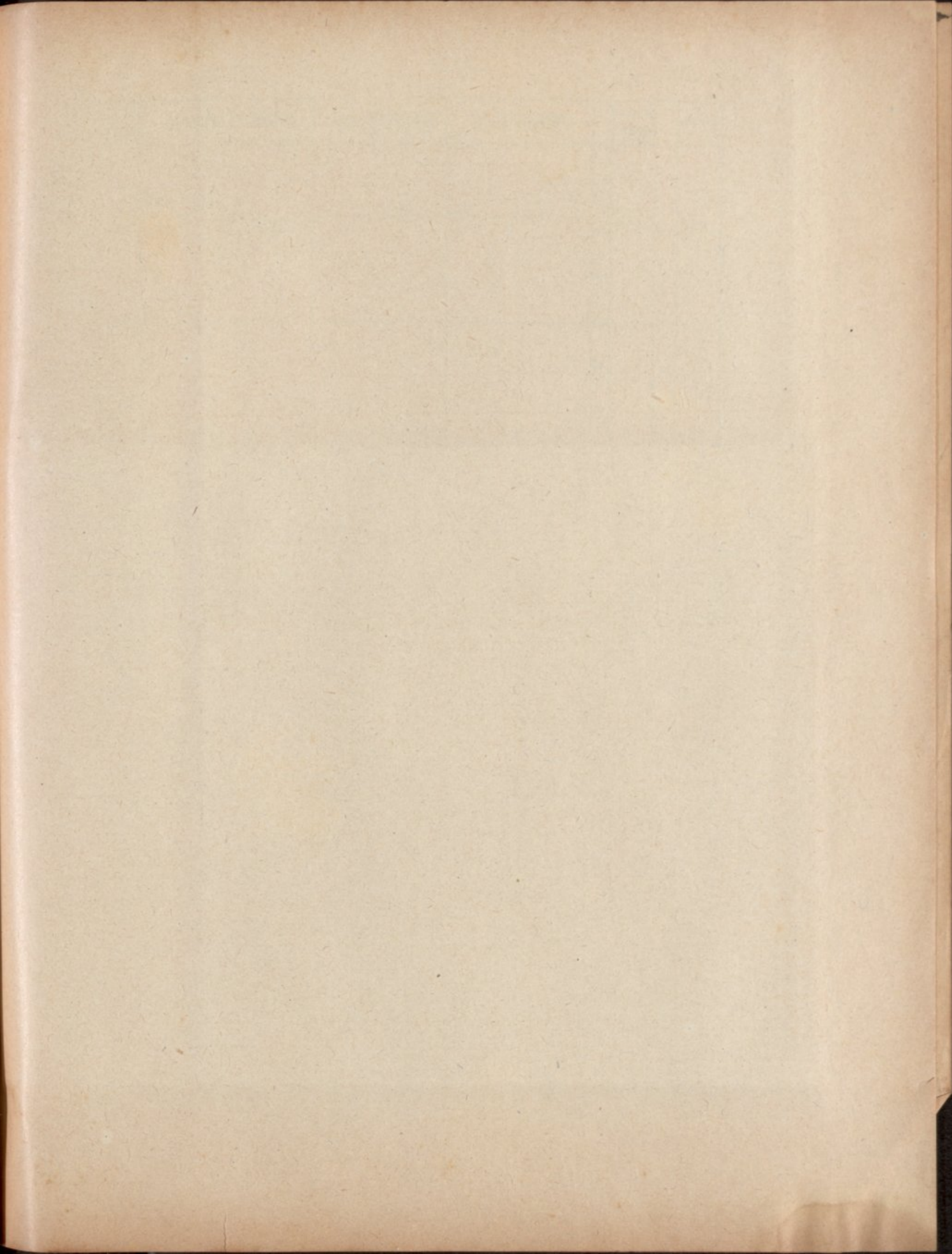
FENOMENOS ACIDENTAIS

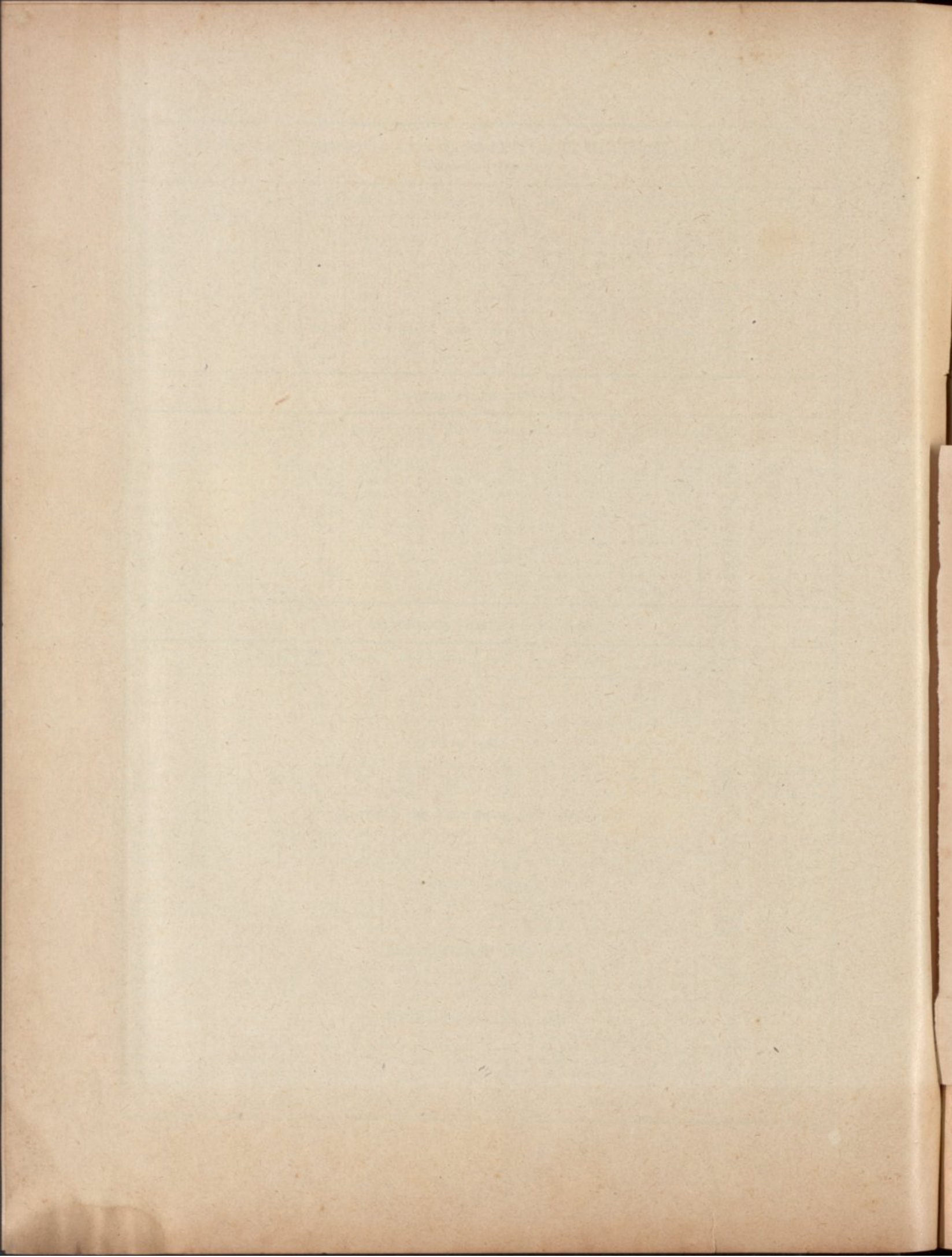
1928	Número de dias em que houve													Número de dias		
	Chuva ou chuvisco	Chuva inferior		Ne- vociro	Orva- lho	Gead ou gelo	Saraiva ou granizo	Neve	Tro- vões	Relam- pagos sem tro- vões	Vento forte	Vento muito forte	Vento vio- lento	Claros	De nuvens	Cobertos
		a 1 mi- límetro	a 1/4 de milim.													
Janeiro . .	13	1	1	9	12	13	0	0	0	0	0	0	0	7	14	10
Fevereiro .	12	2	1	8	10	5	0	0	0	0	1	0	0	4	14	11
Março. . .	22	1	0	8	8	1	2	0	2	0	2	3	0	1	13	17
Abril . . .	20	4	1	5	6	1	1	0	2	2	1	1	0	0	13	17
Maió . . .	15	5	2	2	10	0	0	0	2	1	0	0	0	1	16	14
Junho. . .	9	1	0	5	8	0	0	2	0	0	0	0	0	9	13	8
Julho . . .	1	0	0	12	2	0	0	0	1	2	1	0	0	8	20	3
Agosto . .	7	0	0	11	6	0	0	0	1	1	1	0	0	10	19	2
Setembro .	7	0	2	9	6	0	0	0	4	1	1	0	0	4	20	6
Outubro. .	17	1	5	10	12	0	0	0	0	0	0	0	0	5	19	7
Novembro.	13	2	1	6	12	1	0	0	0	0	0	0	0	5	17	8
Dezembro.	9	1	0	7	7	12	0	0	1	0	1	0	0	9	14	8
Ano. . . .	145	18	13	92	99	33	3	0	13	7	8	4	0	63	192	111

BRILHO DO SOL

Registrador Jordan

1928	5 ás 6 A. M.	6 ás 7	7 ás 8	8 ás 9	9 ás 10	10 ás 11	11 ás 12	12 á 1 P. M.	1 ás 2	2 ás 3	3 ás 4	4 ás 5	5 ás 6	6 ás 7	Total	Arcos diurnos	%
Janeiro . .	0 0	0 0	0 40	13 42	16 7	17 39	14 6	15 47	13 52	14 13	9 29	0 30	0 0	0 0	116 5	299 18	39
Fevereiro .	0 0	0 0	5 50	13 19	13 59	13 37	15 2	15 14	16 4	15 52	14 54	6 0	0 0	0 0	129 51	308 10	42
Março. . .	0 0	2 22	7 45	12 3	12 25	11 13	9 32	10 35	11 33	12 14	11 57	8 39	3 44	0 0	114 2	370 13	31
Abril . . .	0 15	7 51	9 49	10 16	11 50	10 22	10 56	10 57	10 43	11 47	11 36	10 11	7 47	0 0	124 20	398 22	31
Maió . . .	3 54	12 54	15 38	15 0	15 26	14 39	13 11	13 23	17 36	17 30	16 10	13 50	14 3	4 30	187 44	446 38	42
Junho . . .	8 15	12 23	16 33	17 44	19 10	18 28	19 31	22 0	22 39	22 59	23 43	22 47	19 37	14 20	260 15	450 00	58
Julho . . .	6 0	15 42	20 50	27 2	28 48	28 59	28 42	28 55	28 54	29 7	28 12	27 15	27 55	15 27	341 48	456 20	75
Agosto . .	2 23	14 55	17 56	21 31	25 14	26 48	26 31	26 34	26 30	27 22	26 29	25 2	23 49	1 52	292 55	425 35	69
Setembro .	0 0	5 25	13 6	16 15	17 28	22 1	22 51	21 10	22 58	24 36	23 16	20 17	8 17	0 0	217 40	373 50	58
Outubro. .	0 0	1 48	12 21	14 51	19 13	20 48	18 56	19 27	18 26	19 0	17 39	13 56	0 0	0 0	176 25	345 22	51
Novembro.	0 0	0 0	4 30	14 39	15 45	17 0	14 45	18 45	19 43	17 15	18 20	1 21	0 0	0 0	142 3	299 15	47
Dezembro.	0 0	0 0	0 45	16 43	20 27	22 47	22 30	20 32	21 20	20 5	16 0	0 0	0 0	0 0	161 9	290 19	56
Ano. . . .	20 47	73 26	125 43	193 5	215 52	224 21	216 33	223 19	230 18	232 0	217 45	149 48	105 12	36 9	2264 18	4463 22	51





1928

