

Estado geral do tempo e notas

NOVEMBRO DE 1926

Dias		
1	Nuvens; ☾ a.; bom tempo.	
2	Goberto; ☉ 6 ^h -9 ^h a.; chuvoso.	
3	Nuvens; chuva de manhã; ameno.	
4	Nuvens; ☽ a.; ☉ 9 ^h -11 ^h p.; ameno.	
5	Coberto; ☉ 6 ^h -MN.; ameno.	
6	Coberto; ☉ 0 ^h -9 ^h a., 3 ^h -5 ^h p.; chuvoso.	
7	Coberto; ☉ 10 ^h a.-MN.	
8	Coberto; ☉ 0 ^h -1 ^h , 2 ^h -4 ^h , 6 ^h -8 ^h a., 6 ^h -7 ^h , 10 ^h -MN.; ☽ p.	
9	Nuvens; ☉ 9 ^h -10 ^h p.; ☽ a NW. 10 ^h p.	
10	Coberto; ☉ 0 ^h -10 ^h , 11 ^h a.-1 ^h p., 7 ^h -8 ^h , 9 ^h -MN.; ☽ a WNW. das 5 ^h 30 ^m ás 6 ^h 45 ^m a., NW. ás 11 ^a 5 ^m ; W. das 9 ^h 50 ^m até 11 ^h 30 ^m p.; ☽ a W. e NW. 6 ^h p.	
11	Coberto; ☉ 0 ^h -7 ^h , 10 ^h -11 ^h a., MD.-1 ^h ; ☽ de madrugada.	
12	Nuvens; aspecto de bom tempo.	
13	Nuvens; ☾ a.; ☉ ao MD.; ameno.	
14	Nuvens; ☾ a.; ameno.	
15	Limpo; ☾ a.; bom tempo.	
16	Poucas nuvens; ☾ a.; bom tempo; ameno.	
17	Coberto; ☽ a.; ☉ 4 ^h -7 ^h , 10 ^h -11 ^h p.; ameno.	
18	Coberto; ☉ 0 ^h -1 ^h , 2 ^h -4 ^h , 7 ^h a.-1 ^h p., 2 ^h -3 ^h , 4 ^h -5 ^h , 9 ^h MN.; ☽ a WNW. 4 ^a 20 ^m p.; NW. 9 ^h 15 ^h , ▲ às 2 ^h 40 ^m p.; ☽ p.	
19	Coberto; ☉ 0 ^h -5 ^h , 6 ^h -7 ^h , 8 ^h -10 ^h a., MD.-3 ^h , 4 ^h -6 ^h , 9 ^h -MN.	
20	Coberto; ☉ 0 ^h -4 ^h , 5 ^h -7 ^h , 8 ^h -10 ^h , 11 ^h a.-5 ^h p., 6 ^h -7 ^h , 8 ^h -MN.; ☽ a NW. 10 ^h 47 ^m e 11 ^h 40 ^m a.; ☽ a	
21	Coberto; ☉ 0 ^h -2 ^h , 3 ^h -7 ^h , 8 ^h -9 ^h , 10 ^h -11 ^h a., MD.-MN.; ☽ ao longe de madrugada, a NW. 10 ^h 26 ^m a., seguindo por N. até E.; enchente do Mondego; mau tempo.	
22	Nuvens; ☉ 0 ^h -4 ^h , 5 ^h -8 ^h , 9 ^h -10 ^h a.; neve na serra a SE.; mau tempo.	
23	Coberto; muito ☾ a.; ☉ 6 ^h -7 ^h p.; frio.	
24	Coberto; ☉ 9 ^h -MN.; variável.	
25	Coberto; ☉ 1 ^h -3 ^h , 4 ^h -5 ^h , 6 ^h -7 ^h , 8 ^h -9 ^h a., 3 ^h -8 ^h p., húmido e temperado.	
26	Nuvens; ☉ 0 ^h -1 ^h a., 5 ^h -6 ^h p.; temperado.	
27	Nuvens; ☽ até 10 ^h a.; variável.	
28	Coberto; ☉ 4 ^h -6 ^h , 7 ^h -9 ^h , 10 ^h -11 ^h p.; chuvoso.	
29	Muitas nuvens; ☉ 0 ^h -5 ^h , 6 ^h -8 ^h a.; 1 ^h -2 ^h , 4 ^h -MN.; ☽ a SW. 4 ^h 30 ^m , 8 ^h 40 ^m , até 9 ^h 20 ^m p	
30	Muitas nuvens; ☉ 0 ^h -1 ^h , 6 ^h -MD.; ☽ a NNW. 8 ^h 10 ^m a., NW. 0 ^h 18 ^m p.; frio.	

PRESSÃO ATMOSFÉRICA EM MILÍMETROS

DEZEMBRO — 1926	1 ^h A. M.	3 ^h	5 ^h	7 ^h	9 ^h	11 ^h	1 ^h P. M.	3 ^h	5 ^h	7 ^h	9 ^h	11 ^h	Média diurna	Má- xima	Mi- nima	Va- riação	
1	746,8	746,8	747,2	747,9	749,5	750,0	749,6	748,4	750,6	751,9	753,1	754,0	749,82	754,0	746,8	7,2	
2	54,4	54,7	54,8	55,6	56,0	56,0	54,9	54,8	54,8	54,3	54,4	55,3	55,02	56,3	54,3	2,0	
3	55,1	54,9	55,4	55,8	56,7	56,4	55,8	55,5	55,8	56,8	57,2	57,4	56,09	57,4	54,9	2,5	
4	56,8	56,4	56,4	56,6	57,1	56,8	55,8	55,9	55,6	56,0	56,7	56,9	56,40	57,2	55,6	1,6	
5	56,3	56,1	56,1	56,0	57,0	57,2	56,1	55,8	55,9	56,2	56,8	56,9	56,40	57,2	55,4	1,8	
6	56,8	56,8	56,5	56,4	56,6	55,9	55,2	54,0	54,0	54,1	54,7	54,7	55,45	56,8	54,0	2,8	
7	54,6	54,5	54,6	54,9	55,5	55,8	55,1	54,3	54,0	54,7	54,6	54,2	54,70	56,0	54,0	2,0	
8	54,7	55,0	55,2	56,7	57,3	57,2	56,7	56,5	56,7	56,8	57,1	57,9	56,57	58,1	54,7	3,4	
9	57,9	58,1	58,3	58,6	58,7	58,8	57,8	57,3	57,8	58,0	58,1	58,2	58,12	58,8	57,2	1,6	
10	58,2	58,4	58,1	58,6	59,0	59,2	58,0	57,6	58,2	58,2	58,2	58,2	58,34	59,2	57,6	1,6	
11	758,2	757,8	758,1	757,8	758,7	758,8	757,7	757,3	757,4	757,7	757,7	757,6	757,88	758,8	757,3	1,5	
12	57,2	57,2	56,7	56,9	57,5	57,4	56,6	56,1	56,7	57,7	57,8	57,8	57,13	57,8	56,1	1,7	
13	57,7	57,8	57,8	58,0	58,0	57,8	57,1	56,3	56,5	56,5	56,0	55,4	56,09	58,3	54,7	3,6	
14	54,0	53,7	53,1	53,2	53,5	53,1	51,8	51,6	51,4	51,4	51,4	51,0	52,34	54,0	50,9	3,1	
15	50,4	49,4	48,7	49,1	49,6	49,4	47,7	47,3	47,5	48,3	48,8	49,4	48,78	50,4	47,3	3,1	
16	49,3	49,8	50,1	50,1	50,4	50,9	50,1	50,5	50,7	51,3	51,3	50,6	50,49	51,3	49,3	2,0	
17	51,3	51,3	52,2	52,3	52,1	52,2	51,4	52,2	52,4	53,3	53,4	53,4	52,99	53,4	51,2	2,2	
18	52,9	53,4	53,4	53,4	54,6	54,6	53,9	53,1	53,1	53,3	53,9	54,1	53,67	54,9	52,9	2,0	
19	54,0	54,1	54,2	54,5	54,4	54,3	53,8	53,6	53,9	53,9	54,5	54,5	54,11	54,5	53,4	1,1	
20	54,4	54,5	53,9	54,5	55,0	55,0	53,5	53,2	53,5	53,5	53,3	52,9	53,88	55,1	52,9	2,2	
21	752,6	752,3	751,8	751,6	752,0	752,1	750,5	750,1	750,0	750,0	750,0	750,0	751,00	752,6	749,5	3,1	
22	49,5	49,6	49,2	49,3	50,1	50,0	49,4	49,6	50,0	50,1	50,4	51,3	49,92	51,5	49,2	2,3	
23	51,3	51,7	51,3	52,0	53,0	53,2	52,7	52,9	53,3	53,8	55,1	55,2	53,03	55,2	51,2	4,0	
24	55,2	55,7	55,8	56,4	57,3	57,4	56,9	56,1	56,5	56,2	56,0	56,4	56,32	57,9	55,2	2,7	
25	56,0	56,0	56,0	56,1	56,2	55,6	54,1	52,9	52,0	52,0	51,3	52,3	54,10	56,2	51,3	4,9	
26	52,3	51,8	51,8	51,2	52,5	52,0	50,6	50,3	50,2	49,7	49,4	48,6	50,78	52,5	48,6	3,9	
27	47,4	46,8	46,7	46,9	47,2	46,9	46,9	47,0	47,4	48,0	48,4	48,9	47,41	49,0	46,7	2,3	
28	49,1	49,4	49,6	51,0	52,4	52,9	52,8	53,7	54,9	55,7	56,8	57,6	53,14	57,8	49,1	8,7	
29	58,0	58,0	58,3	58,9	59,6	60,3	59,2	58,6	58,6	59,2	59,5	59,3	58,95	60,3	58,0	2,3	
30	58,1	57,6	57,2	57,5	57,6	57,9	55,7	55,3	55,6	55,4	55,5	55,5	56,51	58,1	55,0	3,1	
31	55,1	55,6	55,3	55,9	56,8	56,8	55,6	55,7	56,1	56,1	56,1	56,0	55,93	56,8	55,1	1,7	
uédias	1. ^a	755,16	755,17	755,26	755,71	756,34	756,33	755,50	755,01	755,34	755,70	756,09	756,37	755,69	757,10	754,45	2,65
das	2. ^a	53,94	53,90	53,82	53,98	54,38	54,35	53,36	53,12	53,31	53,69	53,81	53,67	53,83	54,85	52,60	2,25
décadas	3. ^a	53,14	53,14	53,00	53,35	54,06	54,10	53,13	52,93	53,15	53,29	53,50	53,74	53,37	55,26	51,71	3,55
Médias do mês		754,05	754,04	753,99	754,31	754,90	754,90	753,97	753,66	753,91	754,20	754,44	754,56	754,27	55,72	52,88	2,84

Períodos de cinco dias. 2-6 7-11 12-16 17-21 22-26 27-31

Máxima absoluta. 760,3 no dia 29 às 11^h a.

Mínima " 746,7 " " 27 a diferentes horas.

Pressão média. 755,87 757,12 753,15 753,14 752,83 754,39

Variação máxima. 13,6

TEMPERATURA EM GRAUS CENTESIMAIS

DEZEMBRO 1926	1 ^h A. M.	3 ^h	5 ^h	7 ^h	9 ^h	11 ^h	1 ^h P. M.	3 ^h	5 ^h	7 ^h	9 ^h	11 ^h	Média diurna	Má- xima	Mi- nima	Va- riação
1	5,2	5,6	6,1	7,4	8,2	8,6	9,6	11,2	9,9	8,5	7,6	7,0	7,90	11,4	5,0	6,4
2	5,8	5,3	3,0	2,2	3,1	8,3	11,6	10,9	10,8	9,1	8,5	8,0	7,12	12,4	1,6	10,8
3	6,8	5,9	4,3	4,7	5,3	8,8	11,7	13,2	10,1	9,0	8,6	6,4	7,83	13,5	3,8	9,7
4	5,7	5,0	4,1	4,8	6,3	8,1	10,9	10,1	10,1	9,8	9,8	10,5	8,09	11,4	3,5	7,9
5	11,3	11,5	11,4	10,7	11,6	15,0	14,3	14,2	13,1	12,5	12,1	11,9	12,46	15,1	8,7	6,4
6	10,6	10,7	10,5	10,4	10,5	11,9	14,7	15,6	13,6	12,0	10,8	10,0	11,77	16,5	9,2	7,3
7	9,6	12,3	10,2	10,0	10,1	12,6	14,2	13,7	11,7	11,0	10,5	9,1	11,15	14,4	7,6	6,8
8	7,7	6,9	6,0	6,1	6,9	10,1	13,1	11,9	11,3	10,7	9,9	9,3	9,13	13,1	5,4	7,7
9	8,3	7,7	6,8	6,6	8,7	13,0	14,3	13,8	11,2	9,6	9,5	8,4	9,83	15,4	5,5	9,9
10	8,0	7,0	6,8	6,6	7,8	12,9	14,7	14,8	11,8	10,4	9,0	12,1	10,16	15,8	5,8	10,0
11	10,9	12,1	8,6	10,2	10,8	12,6	14,9	15,0	12,8	12,2	10,6	10,2	11,80	15,6	7,9	7,7
12	10,1	10,7	9,7	9,1	9,3	14,3	17,2	15,8	12,8	11,2	10,6	10,8	11,72	17,8	8,3	9,5
13	9,9	9,0	8,7	8,1	9,2	11,2	16,0	14,8	13,0	10,7	9,8	9,8	10,96	16,5	7,5	9,0
14	9,8	11,0	10,7	9,6	10,1	11,3	13,0	12,8	11,9	11,0	10,7	11,3	11,11	13,1	8,9	4,2
15	11,1	11,0	10,8	10,8	9,9	10,3	9,8	9,8	9,9	10,6	11,1	10,8	10,47	12,0	9,5	2,5
16	12,4	11,9	12,2	12,5	13,4	14,6	15,1	15,1	14,8	13,9	13,6	13,8	13,67	15,2	9,8	5,4
17	13,6	13,6	12,5	12,7	13,1	14,3	15,2	15,8	14,2	13,2	12,8	12,2	13,50	15,8	11,4	4,4
18	11,8	10,6	9,4	8,7	9,7	14,8	18,1	18,1	15,5	12,7	10,6	10,6	12,45	19,5	8,3	11,2
19	9,1	9,0	8,2	8,4	9,7	13,5	17,0	15,2	12,4	11,6	11,0	10,4	11,27	17,0	7,4	9,6
20	10,0	9,1	9,0	8,9	10,0	12,8	16,3	14,8	12,3	10,3	9,2	8,7	10,86	16,5	8,2	8,3
21	8,4	7,4	7,0	6,4	7,4	10,9	12,8	11,8	9,6	9,4	8,4	7,4	8,82	12,8	6,2	6,6
22	7,3	6,8	6,5	5,8	7,4	10,3	12,2	11,3	8,5	7,4	7,3	6,1	8,03	12,2	5,3	6,9
23	5,5	4,1	4,0	3,5	4,7	7,8	10,2	9,4	6,9	5,7	4,5	2,6	5,71	10,8	2,4	8,4
24	2,6	2,1	-0,1	0,7	3,3	4,8	8,8	7,9	5,0	3,6	1,7	1,1	3,33	8,8	-0,6	9,4
25	-0,2	-0,8	-1,8	-1,8	-1,4	3,7	6,4	7,3	5,5	5,0	3,9	4,0	2,57	7,7	-2,4	10,1
26	2,2	2,0	0,5	0,7	1,1	4,7	6,6	5,7	4,1	2,2	2,7	2,8	2,95	6,6	0,1	6,5
27	3,2	5,1	4,2	3,8	3,3	5,4	8,1	8,9	7,7	6,3	4,3	3,5	5,40	10,0	2,0	8,0
28	2,5	4,4	4,6	4,7	5,7	8,4	10,8	9,7	8,6	6,0	4,2	4,0	6,07	10,8	2,0	8,8
29	2,7	2,7	1,5	1,8	3,3	8,0	11,4	11,5	8,4	6,6	4,4	2,9	5,36	11,8	1,0	10,8
30	2,6	2,0	2,2	2,2	4,3	6,7	9,4	8,5	9,1	9,1	9,8	10,1	6,46	11,2	1,0	10,2
31	11,6	10,4	11,4	10,7	10,3	12,0	13,4	11,9	11,1	10,5	10,2	10,0	11,03	13,7	8,2	5,5
Médias das décadas	1. ^a 7,90	2. ^a 7,79	3. ^a 6,92	4. ^a 6,95	5. ^a 7,85	6. ^a 10,93	7. ^a 12,91	8. ^a 12,94	9. ^a 11,36	10. ^a 10,26	11. ^a 9,63	12. ^a 9,27	13. ^a 9,54	14. ^a 13,90	15. ^a 5,61	16. ^a 8,29
Médias do mês	7,62	7,49	6,74	6,68	7,52	10,38	12,64	12,27	10,57	9,41	8,64	8,25	9,00	13,37	5,44	7,93
Períodos de cinco dias . . .	2-6	7-11	12-16	17-21	22-26	27-31	Máxima absoluta	19,5	no dia 18	Mínima	-2,4	no dia 25	Varição máxima	21,9		
Temperatura média	9,45	10,41	11,59	11,38	4,52	6,86										

TENSÃO DO VAPOR ATMOSFÉRICO EM MILÍMETROS

DEZEMBRO 1926	1 ^h A. M.	3 ^h	5 ^h	7 ^h	9 ^h	11 ^h	1 ^h P. M.	3 ^h	5 ^h	7 ^h	9 ^h	11 ^h	Média diurna	Má- xima	Mi- nima	Varia- ção	
1	6,3	6,5	7,0	7,4	7,5	7,1	7,6	8,7	7,2	7,4	7,8	7,5	7,3	8,7	6,3	2,4	
2	4,9	5,2	5,4	5,2	5,5	7,0	6,7	7,2	8,0	7,8	8,2	8,0	6,5	8,2	4,9	3,3	
3	6,4	6,9	6,2	6,4	6,7	8,5	7,1	7,7	7,3	7,1	6,5	7,2	6,9	8,5	6,1	2,4	
4	6,3	6,5	6,1	6,1	6,6	5,6	8,1	8,9	8,7	8,9	8,9	8,6	7,5	9,0	5,6	3,4	
5	8,6	8,5	8,6	9,0	9,2	7,1	9,5	9,8	9,9	10,3	10,5	10,4	9,3	10,5	7,1	3,4	
6	9,0	9,0	9,1	9,2	9,1	9,6	9,2	10,8	10,1	10,1	8,7	7,2	9,1	10,8	7,2	3,6	
7	7,2	4,5	5,7	5,7	5,7	5,8	5,7	5,7	3,7	3,8	3,5	3,7	4,9	7,2	3,3	3,9	
8	3,8	4,1	4,4	4,1	4,7	5,3	5,7	5,8	5,5	5,6	5,7	5,7	5,0	6,0	3,1	2,9	
9	4,8	4,9	4,9	4,8	4,8	6,0	5,6	5,8	5,4	5,6	5,2	5,7	5,2	6,0	4,5	1,5	
10	5,3	5,6	5,3	5,3	5,4	7,0	5,8	6,2	5,5	5,7	6,0	4,8	5,6	7,5	4,8	2,7	
11	4,0	4,0	4,6	4,3	4,7	5,8	5,8	6,1	6,2	5,8	6,3	6,1	5,3	6,3	4,0	2,3	
12	5,1	4,7	5,3	5,5	6,2	7,4	6,8	6,9	7,1	7,2	7,0	7,0	6,3	7,4	4,7	2,7	
13	6,0	6,1	6,1	6,1	6,3	8,8	5,4	7,3	7,7	7,7	7,6	7,6	6,9	8,8	5,9	2,9	
14	6,5	6,0	6,2	7,1	7,0	8,0	7,7	7,7	7,2	7,7	7,9	7,3	7,2	8,0	6,0	2,0	
15	7,4	7,5	7,6	7,7	8,1	8,1	8,4	8,4	8,5	8,3	8,4	8,4	8,1	9,1	7,4	1,7	
16	8,2	8,5	8,2	7,9	7,5	7,9	8,0	8,1	8,2	8,4	8,2	8,2	8,1	8,5	7,4	1,1	
17	7,9	7,7	8,0	7,8	7,8	8,2	9,0	8,8	9,1	9,0	9,1	8,4	8,4	9,3	7,6	1,7	
18	7,0	7,5	7,4	7,3	7,6	8,8	10,0	10,4	9,6	9,8	9,5	9,5	8,7	10,6	7,0	3,6	
19	7,7	7,6	7,9	7,6	7,6	8,1	7,7	8,4	6,9	7,1	7,2	7,2	7,6	8,5	6,9	1,6	
20	6,1	6,6	6,5	6,5	6,9	7,5	7,5	8,3	7,2	7,2	7,4	7,6	7,3	8,3	6,1	2,2	
21	5,9	6,0	6,1	6,1	6,4	7,3	6,5	6,9	6,4	6,3	6,4	6,6	6,4	7,3	5,7	1,6	
22	5,2	5,2	5,2	5,7	5,2	5,7	4,8	5,3	5,3	5,5	5,1	5,5	5,3	5,7	4,8	0,9	
23	2,9	3,1	2,8	3,1	3,2	3,2	3,5	3,9	3,6	3,9	4,3	4,6	3,5	4,6	2,6	2,0	
24	3,5	3,5	3,5	3,5	3,8	4,5	3,5	4,1	4,2	4,2	4,6	4,7	4,0	4,7	3,5	1,2	
25	3,9	4,0	3,1	3,5	4,9	4,3	4,1	4,6	4,7	4,8	5,1	4,6	4,3	5,2	3,1	2,1	
26	3,6	3,6	4,2	3,4	4,0	2,5	2,7	3,2	3,5	4,2	3,9	3,7	3,5	4,2	2,5	1,7	
27	3,4	2,7	3,1	3,1	3,4	3,9	3,6	4,0	4,0	3,9	4,7	4,5	3,6	4,7	2,7	2,0	
28	5,4	4,7	4,8	4,8	4,8	5,2	4,3	4,5	4,5	5,1	5,4	5,1	4,9	5,4	4,3	1,1	
29	3,5	3,5	3,8	4,0	4,3	5,6	4,7	4,9	4,5	4,7	4,4	5,1	4,1	5,6	2,9	2,7	
30	4,2	4,0	4,0	4,0	4,2	5,1	4,8	5,2	5,0	4,5	4,4	4,4	4,5	5,3	3,9	1,4	
31	6,9	8,0	8,0	7,9	7,7	6,8	7,6	7,9	8,0	8,3	8,3	8,1	7,8	8,3	6,8	1,5	
Média das décadas	1. ^a 2. ^a 3. ^a	6,3 6,6 4,4	6,2 6,6 4,4	6,3 6,8 4,4	6,3 6,8 4,5	6,5 7,0 4,7	6,9 7,9 4,9	7,1 7,6 4,5	7,7 8,0 4,9	7,1 7,8 4,9	7,2 7,8 5,0	7,1 8,0 5,1	6,9 7,7 4,7	6,7 8,5 5,5	5,2 6,3 3,9	3,0 2,2 1,6	
Médias do mês		5,7	5,7	5,8	5,8	6,0	6,5	6,4	6,8	6,5	6,6	6,7	6,5	6,2	7,4	5,1	2,3

Extremas do mês { Máxima 10,8 no dia 6 às 3^h p.
 { Mínima 2,5 » 26 » 11^h a.
 { Variação 8,3

HUMIDADE RELATIVA — ESTADO DE SATURAÇÃO = 100

NOVEMBRO 1926	1 ^h A. M.	3 ^h	5 ^h	7 ^h	9 ^h	11 ^h	1 ^h P. M.	3 ^h	5 ^h	7 ^h	9 ^h	11 ^h	Média diurna	Má- xima	Mí- nima	Va- riação
1	95	95	100	95	93	85	85	87	79	89	100	100	92	100	69	31
2	71	78	95	96	96	86	66	74	82	90	98	100	86	100	66	34
3	86	98	100	100	100	100	69	68	79	82	78	100	88	100	60	40
4	92	100	100	97	94	67	84	97	95	98	98	90	92	100	67	33
5	86	84	85	95	90	56	78	82	88	95	100	100	87	100	56	44
6	95	94	96	97	96	93	74	82	87	96	91	77	88	100	70	30
7	80	42	61	62	62	53	47	47	36	37	36	42	49	80	30	50
8	48	54	63	58	62	57	49	52	55	58	63	65	57	72	37	35
9	58	62	66	67	57	53	46	50	55	63	58	68	58	70	41	29
10	65	74	74	72	69	63	47	49	52	60	68	46	61	77	41	36
11	42	37	56	46	48	53	46	48	56	55	66	65	51	72	37	35
12	55	49	59	63	71	61	46	52	65	73	74	72	62	79	46	33
13	65	70	72	75	73	88	47	58	69	80	84	84	70	88	46	42
14	72	61	64	78	76	78	69	70	69	78	82	73	73	82	61	21
15	75	76	78	80	89	86	93	93	93	87	85	87	86	96	75	21
16	76	81	77	73	66	63	61	63	65	71	71	70	69	81	60	21
17	69	67	74	72	70	67	70	66	76	79	82	79	73	85	66	19
18	68	78	84	89	84	70	65	67	74	89	100	100	81	100	65	35
19	89	89	97	94	84	71	54	65	64	70	74	75	77	98	54	44
20	67	76	76	76	76	68	54	66	67	76	85	90	75	92	54	38
21	71	77	80	85	83	75	59	67	71	71	77	85	75	86	59	27
22	67	71	71	75	69	61	46	52	64	71	66	79	65	79	46	33
23	41	50	46	52	49	41	38	44	47	57	68	83	51	83	38	45
24	65	65	76	75	66	70	41	51	63	70	89	96	71	96	41	55
25	87	92	76	88	89	71	56	62	69	74	83	75	77	100	56	44
26	67	67	88	71	81	37	36	46	55	79	70	67	64	88	36	52
27	60	40	50	50	58	57	45	46	51	54	75	76	54	76	38	38
28	97	75	75	74	69	62	44	48	53	73	87	83	70	97	44	53
29	64	64	74	78	73	69	47	48	55	65	69	89	66	98	46	52
30	75	77	75	73	67	70	54	61	57	51	49	47	63	85	41	44
31	68	84	79	82	82	65	66	76	81	86	87	87	80	89	65	24
Médias das décadas	1. ^a 68 69	78 68 69	84 74 72	84 75 73	82 74 71	71 70 62	64 60 48	69 65 55	71 70 60	77 76 68	79 80 75	79 79 79	76 72 67	90 87 89	54 56 46	36 31 43
Médias do mês	71	72	76	77	75	68	57	62	67	73	78	79	71	89	52	37

Extremas do mês { Máxima. 100, em vários dias a diferentes horas a. e p.
 { Mínima. 30, no dia 7 às 6^h p.
 { Variação 70

DIRECCÃO DO VENTO

DEZEMBRO 1926	Rumos predominantes												Chuva em milímetros
	0 às 2	2 às 4	4 às 6	6 às 8	8 às 10	10 às 12 A. M.	12 às 3 P. M.	2 às 4	4 às 6	6 às 8	8 às 10	10 às 12	
1	NNW.	NW.	NW.	NW.	NW.	NNW.	NW.	NW.	NW.	NNW.	NNW.	NNW.	7,1
2	NNW.	NNW.	NNW.	NNW.	NNW.	NNW.	NNW.	NNW.	NNW.	C.	NNW.	NNW.	0,9
3	NNW.	N.	N.	SE.	SE.	SSE.	WNW.	NW.	NW.	NNW.	NNW.	NNW.	0,0
4	NNW.	NNW.	NNW.	NNW.	E.	E.	—	—	NNW.	NNW.	NNW.	NNW.	0,6
5	NW.	NW.	NNW.	NW.	NNW.	NNW.	NW.	NW.	NW.	NNW.	NNW.	NNW.	0,0
6	NNW.	NNW.	NNW.	NNW.	NNE.	NNW.	SSE.	SSE.	W.	NNW.	NNW.	NNW.	0,0
7	NNW.	ENE.	NNW.	NNE.	NNE.	NNE.	NNE.	N.	NNE.	NE.	ENE.	NNE.	0,0
8	ENE.	NE.	ENE.	ENE.	NE.	ENE.	ENE.	ENE.	ENE.	ENE.	ENE.	ENE.	0,0
9	E.	ENE.	ENE.	ESE.	NE.	ENE.	NNE.	NE.	ENE.	ENE.	NE.	V.	0,0
10	ENE.	WNW.	SSW.	ENE.	ESE.	SE.	E.	E.	E.	ENE.	ENE.	ESE.	0,0
11	ESE.	E.	ESE.	ESE.	E.	F.	ESE.	ESE.	ESE.	ESE.	E.	E.	0,0
12	ESE.	E.	ESE.	E.	ESE.	SE.	SSE.	SSE.	SSE.	SSE.	SSE.	SE.	0,0
13	SE.	SE.	SE.	ESE.	ESE.	SE.	SE.	SE.	SE.	SE.	SE.	SE.	0,0
14	SE.	SE.	SE.	SE.	SE.	SE.	SE.	S.	SSE.	SSE.	SSE.	SSE.	0,0
15	SE.	SE.	ESE.	E.	ESE.	ESE.	ESE.	ESE.	ESE.	ESE.	ESE.	ESE.	31,1
16	E-E.	ESE.	ESE.	E.	E.	E.	E.	E.	E.	E.	E.	F.	0,3
17	ENE.	E.	ENE.	E.	ENE.	ENE.	E.	WNW.	NNW.	NNW.	NNW.	E.	2,2
18	ENE.	SE.	SE.	SE.	SE.	SE.	SSE.	SSE.	SSE.	SSE.	SSE.	SSE.	0,0
19	SSE.	SSE.	SSE.	SE.	SE.	SE.	SE.	ESE.	E.	ESE.	ESE.	F.	0,0
20	E	E.	E.	ENE.	ENE.	E.	ESE.	ENE.	ENE.	ENE.	E.	ESE.	0,0
21	ESE.	ESE.	E.	ENE.	ENE.	F.	ENE.	ENE.	ENE.	ENE.	NNE.	NE.	0,0
22	NE.	NE.	NE.	ENE.	E.	ESE.	ENE.	ENE.	ENE.	ENE.	ENE.	ENE.	0,0
23	ENE.	ENE.	ENE.	ENE.	ENE.	ENE.	ENE.	NE.	ENE.	ENE.	ESE.	ESE.	0,0
24	ENE.	ESE.	ESE.	ESE.	E.	ENE.	NNW.	WNW.	WNW.	NW.	NW.	NNW.	0,0
25	NNW.	NNW.	NNW.	NNW.	NNW.	NNW.	NW.	NW.	NW.	NNW.	NNW.	NE.	0,0
26	NNE.	ENE.	ENE.	ENE.	ENE.	NE.	NNE.	NNE.	NNE.	NNW.	NNW.	NNW.	0,0
27	NNE.	NNE.	NNE.	NNE.	NNW.	NNW.	NNE.	NNE.	NNE.	ESE.	NNE.	NNE.	0,0
28	NNE.	ENE.	E.	NE.	E.	ESE.	ESE.	ESE.	E.	ENE.	NNW.	NNE.	0,0
29	ENE.	ENE.	ENE.	NE.	ESE.	SSE.	SE.	ESE.	ESE.	ESE.	ESE.	SE.	0,0
30	SE.	SE.	SE.	SSE.	SSE.	SSE.	SSE.	SSE.	SSE.	SSE.	SSE.	SSE.	0,0
31	S.	SSE.	SSE.	SSE.	SSE.	SSE.	SSE.	SSE.	SSE.	SSE.	SSE.	SSE.	0,3

Frequência do vento

	N.	NNE.	NE.	ENE.	E.	ESE.	SE.	SSE.	S.	SSW.	SW.	WSW.	W.	WNW.	NW.	NNW.	V.	C.	Chuva em milímetros
Primeira década . . .	3	8	6	21	6	3	3	3	0	1	0	0	1	2	15	44	1	1	8,6
Segunda " . . .	0	0	0	10	28	29	30	18	1	0	0	0	0	1	0	3	0	0	33,6
Terceira " . . .	0	17	9	32	7	17	5	21	1	0	0	0	0	2	5	16	0	0	0,3
Mês	3	25	15	63	41	49	38	42	2	1	0	0	1	5	20	63	1	1	42,5

Elementos médios e chuva total correspondentes a cada rumo

	N.	NNE.	NE.	ENE.	E.	ESE.	SE.	SSE.	S.	SSW.	SW.	WSW.	W.	WNW.	NW.	NNW.	V.	C.
Pressão atmosf. . .	—	747,41	—	754,80	750,49	753,33	754,66	756,22	—	—	—	—	—	—	749,82	755,24	—	—
Temperatura . . .	—	5,40	—	7,42	13,67	11,13	11,03	8,74	—	—	—	—	—	—	7,90	7,39	—	—
T. do vap. atmosf. . .	—	3,6	—	4,2	8,1	6,7	7,0	6,1	—	—	—	—	—	—	7,3	6,9	—	—
Humidade relat. . .	—	54	—	54	69	68	71	71	—	—	—	—	—	—	92	86	—	—
Quantidade de nuv. . .	—	8,2	—	0,2	10,0	7,1	9,5	8,4	—	—	—	—	—	—	6,8	6,6	—	—
Velocid. do vento . . .	—	9,9	—	24,4	29,5	21,6	7,2	14,6	—	—	—	—	—	—	14,2	6,3	—	—
Chuva total.	0,0	0,0	0,0	0,8	1,3	31,5	0,0	0,3	0,0	0,0	0,0	0,0	0,0	0,0	2,4	6,2	0,0	0,0

VELOCIDADE DO VENTO

DEZEMBRO 1926	Quilômetros por hora																								Média diurna	Máxima diurna	Maior rajada
	I A. M.	2	3	4	5	6	7	8	9	10	11	12	I P. M.	2	3	4	5	6	7	8	9	10	11	12			
1	1	4	3	1	8	8	8	22	13	20	18	9	22	27	33	33	29	22	18	11	15	4	2	7	14,2	33	53
2	3	3	3	1	3	6	5	7	3	5	6	1	4	20	14	7	5	0	0	0	3	1	3	4	4,5	20	31
3	3	1	1	2	5	4	6	2	2	8	1	6	4	5	11	11	11	16	20	15	18	8	2	2	6,8	20	27
4	2	5	0	1	4	4	2	7	3	6	2	1	—	—	—	—	8	13	4	4	3	5	6	4,2	13	26	
5	10	16	24	21	19	17	20	19	14	13	15	14	16	12	26	14	20	20	21	18	7	12	10	11	16,2	26	39
6	8	6	6	9	10	11	10	8	3	9	8	2	6	3	1	1	5	1	5	7	11	1	8	8	6,1	11	21
7	3	8	22	16	18	16	22	17	20	19	21	19	22	20	22	22	24	22	28	20	40	53	49	42	23,5	53	84
8	8	9	20	16	8	10	27	18	11	12	10	17	8	18	37	50	48	56	46	58	57	58	47	18	27,8	58	80
9	12	22	17	11	8	10	12	11	15	12	4	10	6	5	11	12	10	16	11	5	9	6	4	5	10,2	22	52
10	5	10	7	7	4	2	5	4	3	7	17	13	7	8	7	4	11	9	11	12	6	10	23	23	9,0	23	40
11	18	30	28	30	19	19	26	36	31	27	27	13	15	14	17	14	19	16	24	19	11	11	10	5	20,0	36	55
12	14	16	15	17	15	20	20	22	7	14	12	9	5	13	12	12	9	8	8	9	12	10	13	15	12,8	22	41
13	13	9	11	9	9	6	7	9	10	6	6	8	9	10	6	4	1	4	9	11	14	11	8	5	8,1	14	19
14	9	9	12	17	11	4	5	1	2	1	3	2	0	0	1	2	8	10	10	10	7	7	15	8	6,4	17	26
15	11	6	8	13	15	14	26	27	22	23	25	26	33	30	39	39	35	25	24	23	21	19	19	23,2	39	63	
16	19	21	21	20	17	21	32	44	42	37	42	30	39	35	26	27	37	25	15	27	33	35	34	29	29,5	44	65
17	18	24	15	19	22	18	16	37	43	40	33	9	17	13	11	5	3	1	1	3	1	6	5	4	15,2	43	65
18	7	3	3	8	8	3	9	9	7	11	4	6	2	1	1	2	8	1	2	4	2	3	5	1	4,6	11	18
19	1	2	0	2	6	3	2	5	2	9	11	8	8	6	7	8	11	8	11	12	12	13	19	6	7,2	19	43
20	10	12	16	12	13	15	12	23	27	10	14	10	5	8	5	13	18	20	25	25	30	18	12	15,7	30	52	
21	12	13	14	10	11	18	11	11	13	9	9	14	9	12	10	13	19	18	18	8	6	6	3	2	11,2	19	36
22	5	2	7	12	13	15	8	12	8	10	10	11	15	16	15	9	9	10	11	18	31	38	28	39	14,7	39	60
23	48	43	42	36	27	13	24	31	18	27	25	10	10	8	9	12	16	29	27	30	8	3	8	2	21,1	48	71
24	9	8	11	3	5	4	7	10	3	0	4	5	7	10	10	10	6	14	8	6	10	16	10	24	10,4	25	49
25	9	8	13	8	1	2	5	4	2	6	1	2	3	5	15	14	6	9	25	22	31	16	19	24	10,4	25	49
26	25	19	22	32	34	56	60	65	35	43	43	35	20	20	19	18	13	13	13	10	12	12	13	9	26,7	65	92
27	10	9	9	18	10	6	6	8	2	6	6	9	20	21	27	22	11	9	6	6	4	4	3	6	9,9	27	46
28	1	7	3	3	4	7	12	26	23	22	23	18	19	14	12	13	13	8	7	8	1	4	5	10,7	26	44	
29	9	2	1	5	3	5	6	4	6	6	4	5	12	12	9	10	3	10	20	17	13	10	13	20	8,5	20	43
30	17	20	15	15	20	16	24	30	17	19	23	23	20	20	12	18	20	13	16	12	15	11	13	11	17,5	30	38
31	8	7	13	11	10	10	10	8	6	7	7	5	20	20	12	18	20	13	16	12	15	12	12	11	11,8	20	41

Médias das décadas e do mês

1.ª década	5,5	8,4	10,3	8,5	8,7	8,8	11,7	11,5	8,7	11,1	10,2	9,2	10,6	13,1	18,0	17,1	18,1	17,0	17,3	15,0	17,0	15,6	15,3	12,6	12,2	27,9	84
2.ª "	12,0	13,2	12,9	14,7	13,5	12,3	15,5	21,3	19,3	17,8	17,7	12,1	13,3	13,0	12,5	12,6	14,9	12,8	13,0	14,4	14,0	14,7	14,6	10,4	14,3	27,5	65
3.ª "	13,9	12,5	13,6	13,9	12,5	13,5	15,3	17,7	12,4	14,2	14,0	13,0	14,0	14,8	13,8	14,2	12,7	13,0	15,8	13,6	13,5	11,2	12,0	12,6	13,7	30,5	92
Mês	10,6	11,4	12,3	12,4	11,6	11,6	14,2	16,9	13,4	14,4	14,0	11,5	12,7	13,7	14,6	14,5	15,1	14,2	15,4	14,3	14,8	13,7	13,9	11,9	13,4	28,7	92

	Quilômetros percorridos	Velocidade média	Velocidade máxima	Ventos predominantes
1.ª década	2:916	12,2	58 quilômetros	(ENE.) no dia 8 NNW.
2.ª "	3:425	14,3	44 "	(E.) " 16 SE.
3.ª "	3:607	13,7	65 "	(NNE e ENE.) " 26 ENE.
Mês	9:948	13,4	65 "	(NNE. e ENE.) " 26 ENE e NNW.

Dias de vento muito fraco	5	Dias de vento moderado	11
" " fraco	12	" " fresco	3
Dia mais ventoso	16	Dia menos ventoso	4

DEZEMBRO 1926	Temperaturas limites em graus centesimais				Chuva em milim.	Evaporação em milim.	Quantidade de nuvens							
	Máxima		Mínima				7 horas a. m.			9 horas				
	Ao sol	Na relva	Na relva	No espelho parabólico			9 ^h A. M.	9 ^h A. M.	o a 10	Configuração	o a 10	Configuração	Direcção	m/s H=1000
1	14,5	14,0	0,7	(3,6)	5,4	0,9	10,0	Nb.	8,0	Cu., Nb., Cu.-Nb.	NNW.	14,0		
2	34,6	16,1	-1,5	0,9	3,8	1,8	10,0	Nevoeiro denso.	2,0	Restos de nevoeiro.	—	—		
3	34,5	21,0	0,0	2,9	0,9	1,0	10,0	Nevoeiro.	10,0	Nevoeiro.	—	—		
4	19,5	17,6	-1,0	—	0,2	2,2	10,0	Nb., St.-Cu., c.	10,0	Nb., St.-Cu.,	—	—		
5	40,9	25,5	5,0	8,0	0,6	2,4	9,0	Cu., Nb., Cu.-Nb.	9,0	Cu., Nb., Cu.-Nb.	N.	25,0		
6	39,1	21,0	7,6	9,8	0,0	1,8	10,0	Nevoeiro.	10,0	St.	—	—		
7	36,0	20,1	3,1	6,2	0,0	3,0	0,0	—	0,0	—	—	—		
8	35,1	18,3	-0,8	3,2	0,0	3,8	0,0	—	0,0	—	—	—		
9	36,1	18,9	-1,0	3,3	0,0	6,6	0,0	—	0,0	—	—	—		
10	43,5	21,0	-1,7	3,1	0,0	3,4	0,0	—	0,0	—	—	—		
11	37,1	22,9	1,5	5,9	0,0	6,5	5,0	Ci., Ci.-Cu., Ci.-St.	7,0	Ci., Ci.-St.	—	—		
12	37,0	19,5	1,2	6,2	0,0	5,0	3,0	Ci., Cu., Ci.-Cu., Ci.-St.	7,0	Ci., Cu., Ci.-Cu., Ci.-St.	SE.	2,4		
13	37,1	24,2	1,8	5,6	0,0	5,0	10,0	Cu., Ci.-Cu., Cu.-Nb.	10,0	Ci., Cu., A.-Cu., St.-Cu., c.	W.	3,0		
14	15,5	14,1	3,6	6,7	0,0	2,0	10,0	A.-St., St.-Cu.	10,0	Nb., A.-St., St.-Cu.	—	—		
15	11,1	10,1	7,4	(8,8)	1,5	0,7	10,0	Nb.	10,0	Nb.	—	—		
16	21,5	14,9	9,2	(9,3)	29,9	3,7	10,0	Nb.	10,0	Nb., A.-St., A.-Cu., Cu.-Nb.	S.	7,0		
17	23,5	16,0	9,5	(9,8)	1,6	6,9	10,0	Nb., Cu.-Nb.	10,0	Nb.	—	—		
18	36,1	20,7	3,0	6,4	0,6	2,0	0,5	Ci., Ci.-St.	0,5	Ci., Ci.-St.	—	—		
19	37,0	22,4	2,0	6,0	0,0	2,0	0,0	Ci.-St., de E a S., Nevoeiro nos vales.	0,0	Ci. Cu., a SW.	—	—		
20	36,4	21,2	3,5	6,4	0,0	3,4	0,0	—	0,0	—	—	—		
21	34,5	11,6	2,1	4,3	0,0	3,0	0,5	Ci.	0,5	Ci., Cu., no horizonte.	—	—		
22	34,5	20,1	0,5	3,0	0,0	3,0	0,0	—	0,0	—	—	—		
23	33,7	19,1	-2,0	1,1	0,0	5,1	0,0	—	0,0	—	—	—		
24	30,7	13,1	-4,9	-3,6	0,0	3,2	0,0	—	0,0	—	—	—		
25	28,0	10,8	-5,6	-4,3	0,0	3,3	0,0	—	6,0	Ci., Ci.-Cu., A.-Cu.,	NNE.	4,0		
26	28,0	12,1	-4,0	-0,9	0,0	2,4	0,0	—	6,0	C., Ci.-Cu., Ci.-St.	—	—		
27	30,5	9,3	-2,8	-0,2	0,0	3,6	10,0	Nb., St.-Cu., c.	10,0	Cu., Nb., Cu.-Nb., c.	NE.	5,3		
28	34,5	14,1	-3,9	0,1	0,0	2,0	10,0	Nb., St.-Cu., Cu.-Nb.	10,0	Nb., St.-Cu., A.-St., Cu.-Nb.,	E.	2,5		
29	33,7	16,1	-4,9	-1,7	0,0	2,8	0,0	—	0,0	—	—	—		
30	34,1	13,5	-5,4	-1,0	0,0	1,8	3,0	Ci.-Cu., A.-Cu., Ci.-St.	7,0	Ci., Ci.-Cu., Cu., A.-Cu.	SW.	1,5		
31	37,6	21,0	4,0	(7,1)	0,3	5,9	10,0	Cu., Nb., Fr.-Cu., St.-Cu.	10,0	St.-Cu., Nb., Cu.-Nb.	SSW.	8,3		
Médias das décadas	1. ^a 33,36	19,35	1,04	4,56	—	2,7	5,9	—	4,9	—	—	—		
	2. ^a 29,23	18,60	4,27	7,11	—	3,7	5,8	—	6,4	—	—	—		
	3. ^a 32,71	14,62	-2,45	0,35	—	3,3	3,0	—	4,5	—	—	—		
Médias do mês	31,80	17,43	0,92	3,87	—	3,2	4,9	—	5,3	—	—	—		

Extremas do mês	Temperaturas				Chuva		Evaporação	
	Máxima:	ao sol	na relva	no espelho	no dia	no dia	no dia	no dia
	Máxima:	43,5	25,5	4,3	5	29,9	6,9	17.
	Mínima:	no espelho	na relva	no dia	5	0,7	15.

Água de orvalho.

PLEMENTAR

Quantidade de nuvens								DEZEMBRO		
M. D.		3 horas p. m.			6 horas p. m.			1926		
0 a 10	Configuração	0 a 10	Configuração	Direcção	m/s 1000 = H	0 a 10	Configuração			
7,0	Cu., Nb., Cu.-Nb.	8,0	Cu., Nb., <u>Cu.-Nb.</u>	NNW.	10,0	1,0	Cu.	1		
10,0	Ci., Cu., A.-St.	10,0	Cu., <u>Nb.</u> , Ci.-Cu., Cu.-Nb.	N.	8,0	10,0	Nb., Cu.-Nb.	2		
3,0	Ci., Cu., Ci.-Cu.	2,0	Cu., <u>Cu.-Nb.</u>	N.	8,0	0,0	—	3		
10,0	Nb.	10,0	Nb.	—	—	1,0	St.-Cu.	4		
10,0	Cu., Nb., Cu.-Nb., c.	10,0	Cu., Nb., Cu.-Nb., c.	N.	20,0	10,0	Nb.	5		
9,0	Cu., Cu.-Nb.	4,0	<u>Cu.</u>	N.	12,0	0,0	Nevoeiro nas encostas.	6		
0,0	—	0,5	St.-Cu., no horizonte a N.	—	—	0,0	—	7		
0,0	—	0,0	—	—	—	0,0	—	8		
0,0	—	0,0	—	—	—	0,0	—	9		
0,0	—	6,0	Ci., Ci.-Cu., <u>Ci.-St.</u>	SE.	4,0	0,0	—	10		
9,0	Ci., Ci.-St.	0,5	<u>Ci.</u>	SE.	5,0	0,0	—	11		
3,0	Ci., Ci.-Cu., Ci.-St.	7,0	Ci., <u>Cu.</u> , Ci.-Cu., Ci.-St.	ENE.	5,3	9,0	Cu., Cu.-Nb.	12		
7,0	Ci., Cu., Ci.-Cu., St.-Cu.	9,0	<u>Cu.</u> , Ci.-Cu., Ci.-St., St.-Cu.	W.	3,0	9,0	A.-Cu.	13		
10,0	A.-St., Cu.-Nb.	10,0	A.-St.	—	—	10,0	Nb.	14		
10,0	Nb.	10,0	Nb.	—	—	10,0	Nb.	15		
10,0	Nb., A.-St., St.-Cu.	10,0	<u>Nb.</u> , Cu.-Nb.	S.	5,5	10,0	Nb., A.-St., St.-Cu.	16		
10,0	Cu., Nb., A.-Cu., A.-St., Cu.-Nb.	10,0	<u>Nb.</u> , St.-Cu., Cu.-Nb.	N.	1,0	10,0	Nb.	17		
0,0	—	9,0	<u>Ci.</u> , A.-St., Ci.-St.	E.	2,5	7,0	Ci., Ci.-Cu., Ci.-St.	18		
0,0	—	0,0	—	—	—	0,0	—	19		
0,0	—	0,0	—	—	—	0,0	—	20		
2,0	Ci., Cu., St.-Cu.	0,0	—	—	—	0,0	—	21		
0,0	—	0,0	—	—	—	0,0	—	22		
0,0	—	2,0	Ci., Ci.-Cu., no horizonte de S.-WNW.	—	—	0,0	—	23		
0,0	—	0,0	—	—	—	0,0	—	24		
8,0	Ci., Ci.-Cu., Ci.-St., St.-Cu., A.-Cu.	2,0	St.-Cu., <u>A.-Cu.</u>	NNE.	5,0	1,0	St.-Cu.	25		
1,0	Ci., Cu.	0,0	—	—	—	0,5	Ci.-Cu., Ci.-St.	26		
10,0	Cu., A.-St.	8,0	Ci., <u>Cu.</u> , Ci.-Cu., St.-Cu.	NE.	4,0	3,0	Cu., St.-Cu.	27		
5,0	Ci., Cu., Ci.-Cu., Ci.-St., A.-St.	6,0	Cu., <u>A.-Cu.</u> , Nb., Cu.-Nb.	E.	3,0	0,0	—	28		
0,0	—	0,0	—	—	—	0,0	—	29		
7,0	Ci., Cu., Ci.-Cu., St.-Cu.	10,0	Ci., Ci.-St., <u>A.-Cu.</u> , St.-Cu., c.	SSW.	5,0	7,0	Ci.-Cu., A.-St., A.-Cu.	30		
10,0	Cu., Nb., Cu.-Nb.	10,0	Cu.-Nb., Cu.-Nb.	—	—	10,0	Nb.	31		
4,9		5,0				2,2	Total da	Chuva	Evap.	Num. de dias
5,9		6,5				6,5	1.ª década	10,9	26,9	limpos 11
3,9		3,5				2,0	2.ª " "	33,6	37,2	de nuv. 13
							3.ª " "	0,3	36,1	cob. 7
4,9		5,0				3,5	Mês	* 44,8	100,2	

Dias em que houve chuva ou chuveiro ● ... 1, 2, 3, 5, 15, 16, 17, 18 e 31.
 » » nevoeiro ≡ ... 2, 3, 4 e 6.
 » » orvalho Δ ... 5, 7, 10, 19, 21 e 22.
 » » geada ⊔ ... 24, 25, 29 e 30.

Dias em que houve gelo ❄ ... 24, 25, 26, 29 e 30.
 » » halo lunar ∩ ... 13.
 » » vento forte ≡ ... 7, 16, 17 e 23.
 » » » muito forte ≡ ... 26.

* Incluindo 0,2 de orvalho.

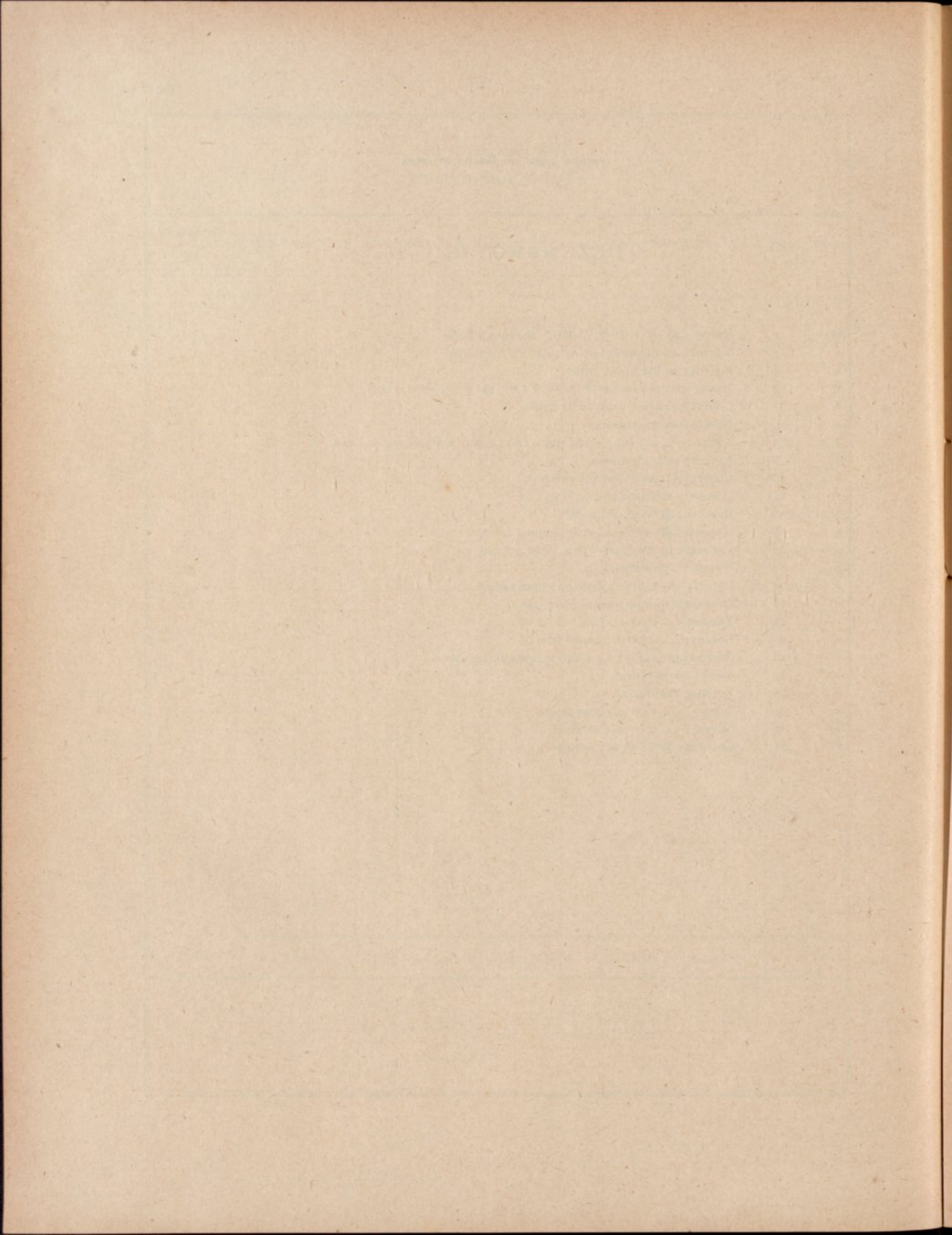
BRILHO DO SOL
Registrador Jordan

DEZEMBRO 1926	5 às 6 A. M.	6 às 7	7 às 8	8 às 9	9 às 10	10 às 11	11 às 12	12 à 1 P. M.	1 às 2	2 às 3	3 às 4	4 às 5	5 às 6	6 às 7	Total
	h m	h m	h m	h m	h m	h m	h m	h m	h m	h m	h m	h m	h m	h m	h m
1	—	—	—	—	—	—	—	0 8	0 22	0 56	0 37	—	—	—	2 3
2	—	—	—	0 15	1	1	0 37	0 33	0 36	—	—	—	—	—	4 1
3	—	—	—	0 23	0 15	1	1	1	1	1	0 53	—	—	—	6 31
4	—	—	—	—	—	—	—	—	—	—	—	—	—	—	0 0
5	—	—	—	0 33	0 47	0 45	0 24	0 6	0 4	0 5	0 11	—	—	—	2 55
6	—	—	—	—	—	—	—	0 35	0 13	0 51	0 57	—	—	—	2 36
7	—	—	—	1	1	1	1	1	1	1	1	—	—	—	8 0
8	—	—	—	1	1	1	1	0 56	1	1	1	—	—	—	7 56
9	—	—	—	1	1	1	1	0 56	1	1	1	—	—	—	7 56
10	—	—	—	1	1	1	1	1	1	1	1	—	—	—	8 0
11	—	—	—	0 15	0 45	1	1	1	1	1	1	—	—	—	7 0
12	—	—	—	1	1	1	1	1	1	1	0 45	—	—	—	7 45
13	—	—	—	—	0 8	—	0 15	0 46	1	0 40	—	—	—	—	2 49
14	—	—	—	—	—	—	—	—	—	—	—	—	—	—	0 0
15	—	—	—	—	—	—	—	—	—	—	—	—	—	—	0 0
16	—	—	—	—	—	—	—	—	—	—	—	—	—	—	0 0
17	—	—	—	—	—	—	—	—	—	—	—	—	—	—	0 0
18	—	—	—	1	1	1	1	1	1	1	0 30	—	—	—	7 30
19	—	—	—	1	1	1	1	1	1	1	1	—	—	—	8 0
20	—	—	—	1	1	1	1	1	1	1	1	—	—	—	8 0
21	—	—	—	1	1	1	1	1	1	1	0 45	—	—	—	7 45
22	—	—	—	0 45	1	1	1	1	1	1	0 45	—	—	—	7 30
23	—	—	—	0 45	1	1	1	1	1	1	0 45	—	—	—	7 30
24	—	—	—	0 45	1	1	1	1	1	1	0 15	—	—	—	7 0
25	—	—	—	—	1	1	0 15	—	1	1	0 15	—	—	—	4 30
26	—	—	—	0 15	1	1	1	1	1	1	—	—	—	—	6 15
27	—	—	—	—	—	—	—	0 15	0 36	0 43	0 30	—	—	—	2 4
28	—	—	—	—	—	0 15	—	0 45	0 51	—	—	—	—	—	1 51
29	—	—	—	0 45	1	1	1	1	1	1	0 45	—	—	—	7 30
30	—	—	—	0 45	0 53	1	1	1	0 45	—	—	—	—	—	5 23
31	—	—	—	—	—	—	—	0 9	0 25	—	—	—	—	—	0 34
Total	0 0	0 0	0 0	14 26	18 48	20 0	18 31	20 9	21 52	20 15	14 53	0 0	0 0	0 0	148 54

Estado geral do tempo e notas

DEZEMBRO DE 1926

Dias	1	Nuvens; ☉ 0 ^h -1 ^h , 3 ^h -8 ^h , 9 ^h -MD.; chuvoso e frio.
"	2	Nuvens; ≡ denso até 9 ^h 15 ^m ; ☉ 8 ^h -9 ^h p.; frio.
"	3	Nuvens; ≡ até 9 ^h a.; frio.
"	4	Muitas nuvens; ≡ das 3 ^h p. às 5 ^h 15 ^m ; ☉ 2 ^h -4 ^h , 10 ^h -11 ^h p.
"	5	Coberto; ☾ a.; aspecto de chuva.
"	6	Nuvens; ≡ a.; ameno.
"	7 a 10	Limpo; ☾ a.; em 7 e 10; vento frio; ☾ p. em 7 e ☾ ¹ p. em 8.
"	11 e 12	Nuvens; sêco e ventoso.
"	13	Coberto; ☾ às 5 ^h 30 ^m p.; variável.
"	14	Coberto; chuvisco leve às 6 ^h p.
"	15	Coberto; ☉ 7 ^h -9 ^h , 10 ^h a.-MN.
"	16	Coberto; ☉ 2 ^h -3 ^h , a.; mau tempo.; ☾ a.
"	17	Coberto; ☉ 5 ^h -9 ^h , 10 ^h -11 ^h a., 6 ^h -7 ^h p.; ☾ a.
"	18	Nuvens; bom tempo.
"	19 a 22	Limpo; ☾ a. em 19, 21 e 22; bom tempo.
"	23	Geralmente limpo; vento frio; ☾ a.
"	24	Limpo; ☾ e ☾ a.; frio.
"	25	Nuvens; ☾ e ☾ a.; muito frio.
"	26	Poucas nuvens; ☾ a.; vento tempestuoso; ☾ a.
"	27	Muitas nuvens; frio.
"	28	Nuvens; vento frio.
"	29	Limpo; ☾ e ☾ a.; bom tempo.
"	30	Nuvens; ☾ e ☾ a.; variável.
"	31	Coberto; ☉ 6 ^h -7 ^h , a.; ventoso.



1926

RESUMO

λ = longitude do Observatório referida ao meridiano de Greenwich.

ϕ = latitude geográfica.

H = altitude do zero da escala do barómetro acima do nível médio do Oceano.

G = correcção que se applicou às alturas barométricas, para reduzi-las à gravidade normal (g_{45° , nível do mar).

h_1 = altura dos reservatórios dos termómetros acima do solo.

h^a = altura do molinête do anemógrafo acima do solo.

h_r = altura dos receptores da chuva, do udómetro e do udógrafo, e do vaso da evaporação acima do solo.

PRESSÃO ATMOSFÉRICA EM MILÍMETROS

 $\lambda = 8^{\circ} 25' \text{ W. Gr.}$ $\varphi = 40^{\circ} 12' \text{ N.}$ $H = 141 \text{ m.}$ $G = 0,34 \text{ (de } 730 \text{ a } 750)$

1926	Médias															
	1 ^h A. M.	2 ^h	3 ^h	4 ^h	5 ^h	6 ^h	7 ^h	8 ^h	9 ^h	10 ^h	11 ^h	12 ^h	1 ^h P. M.	2 ^h	3 ^h	4 ^h
Janeiro	753,80	753,71	753,66	753,43	753,36	753,50	753,65	753,81	754,20	754,29	754,11	753,56	753,04	752,76	752,72	752,78
Fevereiro	50,56	50,49	50,33	50,34	50,33	50,45	50,61	50,85	51,14	51,15	51,20	50,89	50,18	50,18	50,13	50,35
Março	51,60	51,28	51,03	50,95	50,96	51,17	51,44	51,56	51,86	51,84	51,72	51,51	51,13	50,76	50,56	50,59
Abril	50,09	49,90	49,72	49,57	49,67	49,88	50,23	50,28	50,46	50,55	50,37	50,16	50,07	49,87	49,53	49,55
Mai	49,27	49,07	48,97	48,94	49,06	49,31	49,63	49,68	49,85	49,84	49,73	49,52	49,44	49,34	49,16	49,27
Junho	50,62	50,43	50,26	50,24	50,38	50,55	50,83	50,91	50,89	50,90	50,88	50,62	50,47	50,50	50,18	50,22
Julho	50,39	50,24	50,14	50,12	50,21	50,35	50,64	50,65	50,75	50,64	50,51	50,25	50,07	49,94	49,69	49,76
Agosto	50,65	50,51	50,35	50,25	50,35	50,49	50,89	50,80	51,05	50,94	50,79	50,57	50,41	50,19	49,98	50,16
Setembro	51,04	50,82	50,72	50,79	50,90	51,05	51,31	51,48	51,77	51,70	51,45	51,18	50,83	50,54	50,44	50,58
Outubro	47,24	47,04	46,85	46,77	46,87	46,90	47,19	47,36	47,60	47,44	47,29	46,97	46,51	46,50	46,27	46,45
Novembro	48,07	48,00	47,81	47,77	47,69	47,64	47,94	48,18	48,50	48,59	48,44	48,04	47,79	47,55	47,54	47,71
Dezembro	54,05	51,03	54,04	53,95	53,99	54,12	54,31	54,56	54,90	55,03	54,90	54,45	53,97	53,70	53,66	53,79
Ano	750,61	750,46	750,32	750,26	750,31	750,45	750,72	750,84	751,08	751,08	750,95	750,64	750,33	750,14	749,99	750,10

TEMPERATURA EM GRAUS CENTESIMAIS

 $h_1 = 1,15 \text{ m.}$

1926	Médias															
	1 ^h A. M.	2 ^h	3 ^h	4 ^h	5 ^h	6 ^h	7 ^h	8 ^h	9 ^h	10 ^h	11 ^h	12 ^h	1 ^h P. M.	2 ^h	3 ^h	4 ^h
Janeiro	8,85	8,69	8,66	8,62	8,56	8,38	8,14	8,16	9,05	10,55	11,99	13,34	13,34	13,56	13,37	12,98
Fevereiro	10,43	10,28	10,09	9,85	9,69	9,56	9,52	9,89	11,24	12,99	14,66	15,57	16,14	16,69	16,56	15,70
Março	10,25	9,95	9,73	9,59	9,50	9,33	9,55	10,65	12,67	14,28	15,88	16,47	17,20	17,56	17,29	16,64
Abril	10,74	10,40	10,32	10,07	9,97	9,85	10,53	11,95	13,58	14,86	15,76	16,25	16,75	16,83	16,32	15,96
Mai	11,26	10,88	10,61	10,31	10,11	10,42	11,85	13,56	15,36	17,00	17,97	18,41	18,86	18,92	18,79	18,37
Junho	14,51	14,23	14,12	13,97	13,83	14,44	15,60	17,22	18,68	20,48	22,13	23,38	23,93	23,95	23,47	22,96
Julho	17,89	17,57	17,30	17,18	16,90	17,49	18,81	20,37	22,56	25,09	27,00	28,26	28,75	29,11	23,55	27,66
Agosto	18,33	17,97	17,58	17,38	17,37	17,74	19,05	21,09	23,58	26,31	28,53	30,16	30,74	30,50	29,89	28,81
Setembro	19,81	19,51	19,06	18,92	18,85	18,91	19,51	21,58	24,55	27,49	29,12	30,07	31,23	31,47	30,12	8,91
Outubro	15,22	14,88	14,70	14,38	14,15	13,85	13,90	15,07	17,30	19,70	21,58	22,60	23,51	23,15	22,70	21,69
Novembro	10,61	10,39	10,27	10,06	10,08	9,99	9,97	10,38	11,42	12,77	13,43	14,31	14,49	14,61	14,34	13,71
Dezembro	7,62	7,55	7,49	7,00	6,74	6,73	6,68	6,89	7,52	8,63	10,38	11,67	12,64	12,81	12,27	11,26
Ano	12,96	12,69	12,49	12,28	12,15	12,22	12,76	13,90	15,63	17,51	19,04	20,04	20,63	20,76	20,31	19,55

PERÍODOS DE CINCO DIAS — PRESSÃO MÉDIA

Janeiro	759,94	755,04	743,71	754,50	757,46	752,30	Julho	750,47	750,86	748,92	749,45	750,55	752,29	—
Fevereiro	39,93	43,17	51,96	57,52	53,40	58,60	Agosto	49,32	49,35	49,67	51,55	53,36	50,93	749,66
Março	58,68	58,74	55,63	46,44	44,35	42,30	Setembro	52,18	50,69	51,42	50,76	49,29	52,25	—
Abril	51,48	50,65	50,46	54,73	49,37	43,33	Outubro	49,93	51,12	50,14	42,87	47,45	40,19	—
Mai	44,19	46,30	49,69	50,13	52,43	53,61	Novembro	50,50	44,96	50,95	40,74	52,87	47,67	—
Junho	51,63	52,24	50,53	52,06	47,51	50,29	Dezembro	55,87	57,12	53,15	53,14	52,83	54,39	—

PRESSÃO ATMOSFÉRICA EM MILIMETROS

 $\lambda = 8^{\circ} 25' W. Gr.$ $\varphi = 4^{\circ} 12' N.$

H = 141 m.

G = -0,34 (de 730 a 750)

Médias											Máxima absoluta	Mínima absoluta	Variação máxima	Data da máxima	Data da mínima	1926	
5h	6h	7h	8h	9h	10h	11h	12h	Média	Máxima mé-dia	Mínima mé-dia							Variação média
753,00	753,18	753,37	753,47	753,50	753,58	753,44	753,29	753,46	755,55	751,37	4,18	762,7	733,8	28,9	4	13	Janeiro
50,56	50,88	51,16	51,24	51,41	51,41	51,39	51,40	50,78	52,65	49,05	3,60	62,5	30,6	31,9	28	2	Fevereiro
50,67	50,86	51,08	51,38	51,54	51,55	51,47	51,36	51,26	53,07	49,59	3,48	61,5	33,6	27,9	12	29	Março
49,63	49,73	50,00	50,27	50,36	50,28	50,17	49,98	50,00	52,00	48,00	4,00	59,4	37,6	21,8	16	10 e 30	Abril
49,35	49,46	49,71	49,99	50,30	50,24	50,21	50,06	49,50	51,02	48,18	2,83	55,9	35,1	20,6	27	2	Maio
50,18	50,32	50,62	50,82	51,17	51,11	50,97	50,74	50,61	51,99	49,26	2,72	55,5	44,6	10,9	7	23	Junho
49,78	49,85	50,18	50,43	50,67	50,64	50,59	50,47	50,29	51,41	49,23	2,19	54,5	45,9	8,6	20	18	Julho
50,18	50,28	50,65	51,01	51,15	51,06	51,01	50,88	50,62	51,61	49,73	1,88	55,4	46,8	8,6	20 e 21	29 e 30	Agosto
50,71	50,84	51,25	51,48	51,55	51,52	51,37	51,29	51,11	52,29	49,91	2,38	55,2	45,1	10,1	22 e 23	26	Setembro
46,66	46,87	47,19	47,38	47,52	47,57	47,46	47,36	47,05	49,25	45,46	3,79	54,9	32,7	22,2	12	22	Outubro
47,79	47,97	48,20	48,28	48,36	48,35	48,22	48,09	48,02	50,23	45,75	4,47	56,3	31,7	24,6	24	20	Novembro
53,91	54,04	54,20	54,30	54,44	54,49	54,56	54,50	54,27	55,72	52,88	2,84	60,3	46,7	13,6	29	27	Dezembro
750,20	750,36	750,63	750,84	751,00	750,98	750,90	750,78	750,60	752,23	749,03	3,20	762,7	730,6	32,1	2 Fev.	4 Jan.	Ano

TEMPERATURA EM GRAUS CENTESIMAIS

H_t = 1,15 m.

Médias											Máxima absoluta	Mínima absoluta	Variação máxima	Data da máxima	Data da mínima	1926	
5h	6h	7h	8h	9h	10h	11h	12h	Média	Máxima mé-dia	Mínima mé-dia							Variação média
11,83	11,41	10,45	9,95	9,77	9,49	9,16	8,95	10,27	14,46	6,41	8,05	20,0	0,0	20,0	1	15	Janeiro
14,87	13,17	12,32	11,85	11,37	11,02	10,76	10,50	12,27	17,65	7,87	9,78	26,2	2,1	24,1	27	18	Fevereiro
16,05	14,18	12,95	12,22	11,60	11,04	10,57	10,26	12,72	18,87	7,87	11,00	26,7	4,8	21,9	14	17	Março
15,36	14,25	12,92	12,35	11,82	11,45	11,20	10,90	12,92	18,13	8,56	9,56	26,5	4,2	22,3	5	24	Abril
17,63	16,34	14,60	13,31	12,64	12,13	11,72	11,25	14,28	20,43	9,04	11,39	27,5	4,4	23,1	29	17	Maio
22,20	20,68	18,80	17,00	16,06	15,50	15,01	14,58	18,20	25,29	12,44	12,86	33,5	7,5	26,0	20	3	Junho
26,50	24,93	22,73	20,53	19,50	18,67	18,01	17,58	22,06	30,25	15,49	14,75	38,5	11,7	26,8	30	7	Julho
27,37	25,37	23,15	21,92	20,74	19,49	18,76	18,31	22,92	31,94	15,97	15,96	38,4	13,4	25,0	8	29	Agosto
26,99	24,59	23,02	22,01	21,52	20,89	20,37	19,95	23,68	32,31	17,15	15,16	40,0	12,9	27,1	8	28	Setembro
20,28	18,64	17,64	16,81	16,18	15,70	15,38	15,15	17,67	24,71	12,64	12,07	32,6	6,1	26,5	15	25	Outubro
12,53	11,99	11,53	11,30	11,17	10,84	10,73	10,60	11,73	16,05	8,08	7,98	22,5	3,0	19,8	16	23	Novembro
10,57	9,97	9,41	8,89	8,64	8,39	8,25	7,91	9,00	13,37	5,44	7,93	19,5	-2,4	21,9	18	25	Dezembro
18,51	17,13	15,79	14,84	14,25	13,72	13,33	12,99	15,64	21,95	10,58	11,37	40,0	-2,4	42,4	8 Set.	25 Jan.	Ano

PERÍODOS DE CINCO DIAS — TEMPERATURA MÉDIA

Janeiro	10,35	10,03	9,67	10,04	9,15	11,73	Julho	20,43	19,51	22,56	20,75	22,91	25,56	—
Fevereiro	12,36	10,72	11,01	10,48	15,74	14,11	Agosto	26,38	26,29	22,25	21,07	22,56	22,67	21,12
Março	12,80	15,18	14,38	11,54	10,24	12,24	Setembro	25,50	24,05	25,98	23,30	22,80	21,81	—
Abril	16,32	14,63	12,07	11,60	10,34	12,54	Outubro	20,08	17,14	19,90	19,48	13,84	12,17	—
Maio	12,84	15,46	12,80	12,35	14,78	16,98	Novembro	14,13	12,53	13,18	11,74	10,31	8,13	—
Junho	15,66	15,93	16,24	18,41	21,29	20,36	Dezembro	9,45	10,41	11,59	11,38	4,52	6,86	—

TENSÃO DO VAPOR ATMOSFÉRICO EM MILÍMETROS

1926	Médias													
	1 ^h A. M.	2 ^h	3 ^h	4 ^h	5	6 ^h	7 ^h	8 ^h	9 ^h	10 ^h	11 ^h	12 ^h	1 ^h P. M.	2 ^h
Janeiro	7,1	7,0	7,1	7,1	7,2	7,1	7,3	7,1	7,5	7,2	8,0	8,2	8,4	8,2
Fevereiro . . .	8,2	8,0	8,0	8,0	8,0	8,0	8,0	8,0	8,4	8,5	8,7	9,0	8,6	8,7
Março	7,7	7,6	7,5	7,4	7,3	7,3	7,3	7,2	7,8	7,8	7,9	7,9	8,0	7,8
Abril	8,6	8,6	8,5	8,4	8,1	8,2	8,4	8,3	8,7	8,7	8,6	8,8	8,6	8,6
Maió	9,1	9,1	9,0	9,0	8,9	8,8	9,0	9,0	9,0	8,7	8,8	9,0	8,7	8,8
Junho	11,5	11,5	11,4	11,3	11,2	11,3	11,3	11,1	11,1	11,4	11,1	11,5	11,8	11,8
Julho	12,4	12,4	12,6	12,2	12,2	12,0	11,9	12,0	12,3	12,2	12,9	13,1	13,0	13,0
Agosto	13,0	12,7	12,8	12,7	12,5	12,5	12,3	12,3	12,9	12,9	12,8	12,8	12,3	12,5
Setembro . . .	12,0	12,0	12,0	11,8	11,8	11,6	11,4	11,4	12,2	11,6	11,6	11,4	11,7	11,8
Outubro	9,7	9,7	9,6	9,6	9,6	9,5	9,5	9,4	10,1	10,1	10,2	10,3	10,5	10,7
Novembro . . .	8,6	8,6	8,7	8,7	8,9	8,6	8,6	8,3	9,2	8,7	8,8	9,1	9,0	9,0
Dezembro . . .	5,7	5,7	5,7	5,8	5,8	5,8	5,8	5,7	6,0	5,8	6,5	6,6	6,4	6,6
Ano	9,5	9,4	9,4	9,3	9,3	9,2	9,2	9,1	9,6	9,5	9,7	9,8	9,7	9,8

HUMIDADE RELATIVA — ESTADO DE SATURAÇÃO = 100

1926	Médias													
	1 ^h A. M.	2 ^h	3 ^h	4 ^h	5 ^h	6 ^h	7 ^h	8 ^h	9 ^h	10 ^h	11 ^h	12 ^h	1 ^h P. M.	2 ^h
Janeiro	82	82	83	84	84	85	88	86	85	73	76	72	74	71
Fevereiro . . .	86	86	79	88	89	89	89	87	86	77	74	70	65	64
Março	83	83	83	82	83	84	83	75	73	66	62	59	56	56
Abril	89	91	91	91	88	91	89	80	76	70	65	65	62	61
Maió	90	93	93	95	95	95	87	78	69	59	57	55	53	54
Junho	93	94	95	94	95	92	86	77	71	63	57	53	53	54
Julho	84	85	86	86	87	83	73	70	62	54	51	48	46	45
Agosto	83	85	87	87	86	84	78	68	61	52	45	41	39	40
Setembro . . .	72	73	75	74	74	73	70	61	55	45	40	37	36	36
Outubro	77	78	79	80	80	82	81	75	71	61	56	53	51	55
Novembro . . .	88	90	91	92	91	92	92	88	91	78	76	75	73	73
Dezembro . . .	71	71	72	75	76	77	77	75	75	68	68	62	57	58
Ano	83	84	84	86	86	86	83	77	73	64	61	57	55	55

TENSÃO DO VAPOR ATMOSFÉRICO EM MILÍMETROS

Médias														1926
3h	4h	5h	6h	7h	8h	9h	10h	11h	12h	Médias	Máxima média	Mínima média	Va- riação média	
8,1	8,2	8,0	7,9	7,8	7,8	7,7	7,6	7,5	7,4	7,9	9,0	6,3	2,7	Janeiro
8,7	8,8	8,7	9,0	8,9	8,8	8,7	8,7	8,6	8,5	8,5	9,8	7,2	2,6	Fevereiro
8,1	8,2	8,1	8,2	8,4	8,5	8,4	8,4	8,4	8,2	7,9	9,4	6,4	3,0	Março
8,9	9,0	8,8	9,0	8,8	8,8	8,8	8,7	8,7	8,7	8,6	10,0	7,2	2,8	Abril
8,9	8,8	8,8	9,0	9,0	9,3	9,2	9,1	9,1	9,0	9,0	10,3	7,5	2,8	Maiο
12,0	11,7	11,7	11,8	11,9	11,8	11,8	11,7	11,7	11,7	11,6	13,2	9,9	3,3	Junho
13,1	12,7	12,7	12,7	12,8	12,7	12,6	12,6	12,5	12,3	12,5	14,2	10,8	3,4	Julho
12,5	12,4	12,4	12,6	12,9	12,7	12,7	12,8	12,8	12,7	12,6	14,1	10,5	3,6	Agosto
11,9	12,1	12,3	12,4	12,2	12,2	12,2	12,2	12,1	12,0	11,9	13,8	9,8	4,0	Setembro
10,8	11,0	10,1	10,7	10,7	10,7	10,7	10,6	10,5	10,3	10,2	11,9	8,7	3,7	Outubro
9,1	9,0	9,1	9,1	9,1	9,0	9,0	9,0	8,9	8,8	8,9	10,2	7,4	2,8	Novembro
6,8	6,7	6,5	6,5	6,6	6,7	6,7	6,5	6,5	6,5	6,2	7,4	5,1	2,3	Dezembro
9,9	9,9	9,8	9,9	9,9	9,9	9,9	9,8	9,8	9,7	9,6	11,1	8,1	3,1	Ano

HUMIDADE RELATIVA — ESTADO DE SATURAÇÃO = 100

Médias														1926
3h	4h	5h	6h	7h	8h	9h	10h	11h	12h	Médias	Máxima média	Mínima média	Va- riação média	
71	76	77	80	82	84	85	85	85	85	80	94	63	31	Janeiro
64	69	71	80	83	85	87	89	90	89	81	97	59	38	Fevereiro
59	62	62	70	76	81	84	86	89	88	74	96	51	45	Março
65	67	69	75	79	82	85	87	88	89	79	97	54	43	Abril
55	55	58	64	73	81	84	85	88	90	75	98	46	52	Maiο
56	57	59	65	74	82	87	89	92	94	76	98	49	49	Junho
47	48	51	57	65	73	77	81	83	84	68	92	43	49	Julho
41	43	48	54	62	66	71	77	80	82	65	92	36	56	Agosto
39	42	47	56	61	64	66	69	70	72	59	84	32	52	Setembro
56	61	64	70	73	77	80	81	82	81	71	90	45	44	Outubro
75	76	83	86	88	89	90	91	91	91	85	99	63	36	Novembro
62	66	67	70	73	77	78	78	79	80	71	89	52	37	Dezembro
57	60	63	69	74	78	81	83	85	85	74	94	49	44	Ano

VELOCIDADE DO VENTO EM QUILOMETROS

h_a = 13 m.

1926	Médias													
	1 ^h A. M.	2 ^h	3 ^h	4 ^h	5 ^h	6 ^h	7 ^h	8 ^h	9 ^h	10 ^h	11 ^h	12 ^h	1 ^h P. M.	2 ^h
Janeiro	12,1	13,2	12,8	13,0	12,4	11,4	11,6	11,1	11,6	11,4	12,6	12,3	14,0	15,5
Fevereiro . . .	10,9	10,1	10,5	10,4	10,7	11,7	11,8	12,5	12,5	12,2	12,7	11,8	14,0	15,2
Março	8,8	9,4	10,3	10,1	10,8	10,8	10,8	10,5	11,7	11,0	12,8	13,2	15,1	18,1
Abril	7,4	8,4	7,5	8,0	7,5	6,6	7,0	8,6	10,8	13,8	17,0	18,2	18,4	20,9
Maió	5,7	5,2	5,6	4,7	3,6	3,6	4,7	7,0	10,1	11,7	13,1	14,0	17,3	20,3
Junho	4,2	4,7	4,2	5,0	4,3	4,4	5,2	6,7	8,9	10,7	11,4	14,0	16,2	20,3
Julho	6,2	6,6	6,6	6,6	6,7	7,1	7,7	7,8	8,8	10,3	11,6	14,0	16,5	20,1
Agosto	2,6	3,0	3,2	3,4	3,3	3,7	4,1	5,5	6,2	8,4	9,6	10,3	14,6	19,6
Setembro . . .	6,4	6,5	6,7	6,1	5,9	5,4	5,8	6,8	7,5	10,1	11,9	12,2	13,6	15,8
Outubro	8,5	9,5	9,5	11,9	11,2	10,4	10,5	10,8	10,6	9,9	11,3	12,7	14,7	16,1
Novembro . . .	10,7	10,2	9,9	10,6	9,9	10,3	10,7	10,4	9,4	10,3	10,1	10,3	12,4	13,5
Dezembro . . .	10,6	11,4	12,3	12,4	11,6	11,6	14,2	16,9	13,4	14,4	14,0	11,5	12,7	13,7
Ano	7,8	8,2	8,3	8,5	8,2	8,1	8,7	9,5	10,1	11,2	12,3	12,9	15,0	17,4

FREQUENCIA DO VENTO DEDUZIDA DO ANEMÓGRAFO

1926	N.	NNE.	NE.	ENE.	E.	ESE.	SE.	SSE.	S.	SSW.	SW.	WSW.	W.	WNW.	NW.	NNW.	Varia- veis	Cal- mas	Chuva em mil- ímetros
Janeiro . .	8	6	5	17	9	35	28	95	13	10	9	19	27	33	18	33	0	7	75,6
Fevereiro .	3	1	1	3	7	8	19	75	18	27	6	15	7	67	47	29	1	1	179,0
Março . .	6	7	8	41	2	31	10	53	7	26	0	13	8	53	60	38	1	5	130,7
Abril . . .	0	3	0	4	1	18	17	54	12	10	1	18	21	96	56	38	0	11	135,9
Maió . . .	0	3	1	3	0	4	4	17	4	4	1	2	16	191	81	28	0	13	35,2
Junho . . .	2	8	4	2	0	3	1	4	1	10	8	30	33	131	82	35	1	5	26,9
Julho . . .	1	6	3	26	10	5	0	6	5	5	1	8	18	187	62	24	0	5	2,2
Agosto . .	0	2	0	3	1	8	1	3	1	2	1	6	7	207	93	29	0	8	0,0
Setembro .	1	7	1	16	11	25	12	26	5	7	0	5	1	120	63	43	1	13	0,0
Outubro . .	6	3	5	9	13	35	11	62	10	15	1	12	22	52	64	44	0	8	141,7
Novembro .	9	1	0	6	3	22	25	50	19	37	9	36	16	57	29	40	0	1	282,2
Dezembro .	3	25	15	63	41	49	38	42	2	1	0	0	1	5	20	63	1	1	42,5
Ano	39	72	43	193	98	243	166	487	97	154	37	164	177	1199	675	444	5	78	1051,9

VELOCIDADE DO VENTO EM QUILOMETROS

Médias													1926
3h	4h	5h	6h	7h	8h	9h	10h	11h	12h	Médias	Máxima absoluta	Máxima rajada	
15,7	14,8	12,6	10,6	10,9	10,3	11,6	11,5	12,5	14,2	12,5	49	80	Janeiro
16,4	15,4	15,0	13,1	11,3	10,2	9,9	9,4	8,7	10,4	11,9	68	86	Fevereiro
18,5	18,2	17,9	18,1	15,7	14,6	11,0	9,5	8,3	9,8	12,7	63	90	Março
20,9	20,7	21,5	18,6	15,1	10,8	9,0	7,7	7,9	8,0	12,5	40	68	Abril
23,1	24,0	23,6	20,7	18,5	13,6	11,0	7,7	4,9	5,5	11,6	48	64	Maiο
22,1	22,8	23,1	21,3	17,8	13,8	9,8	6,1	4,7	4,2	11,1	38	44	Junho
22,6	23,6	23,8	21,0	17,5	13,7	10,5	8,7	7,4	6,7	12,2	54	78	Julho
22,7	23,5	20,9	18,6	14,7	9,8	7,0	6,7	5,7	4,1	9,6	36	44	Agosto
19,0	20,1	20,2	18,0	11,4	6,8	4,1	4,0	4,7	5,4	9,6	44	61	Setembro
15,8	16,5	14,6	13,7	9,8	7,9	6,9	5,5	6,1	6,5	10,9	62	90	Outubro
14,2	12,5	12,1	10,5	9,7	7,6	9,0	9,1	9,4	10,0	10,5	44	75	Novembro
14,6	14,5	15,1	14,2	15,4	14,3	14,8	13,7	13,9	11,9	13,4	65	92	Dezembro
18,8	18,9	18,4	16,5	14,0	11,1	9,5	8,3	7,8	8,1	11,5	68	92	Ano

TEMPERATURAS LIMITES EM GRAUS CENTESIMAIS

1926	Na reiva						Ao sol		No espelho	
	Máxima média	Mínima média	Máxima absoluta	Data	Mínima absoluta	Data	Máxima absoluta	Data	Mínima absoluta	Data
Janeiro	20,00	3,26	25,9	1	-7,0	15	43,3	10	-5,0	15
Fevereiro	25,58	6,71	33,2	28	1,4	17	46,5	23 e 27	-1,0	18
Março	29,15	5,25	37,0	9	0,9	5	48,9	14	1,5	5
Abril	28,92	7,00	40,0	1	1,5	24	51,4	5	0,1	24
Maiο	32,95	8,07	42,0	23	1,3	15	53,0	5	-0,2	17
Junho	38,86	11,94	47,7	7	6,3	3	56,5	28	4,7	3
Julho	37,23	15,01	43,0	18	11,5	7	59,5	11	10,1	7
Agosto	37,94	14,70	50,2	8	11,4	29	58,3	23	10,3	29
Setembro	36,85	13,95	48,0	15	9,0	30	62,0	16	9,5	4
Outubro	31,32	9,95	38,1	19	4,0	24	52,6	1, 2 e 15	5,1	31
Novembro	22,85	6,10	35,4	5	-0,1	12	47,2	14	2,5	23
Dezembro	17,43	0,92	25,5	5	-5,6	25	43,5	10	-4,3	25
Ano	29,92	8,57	50,2	8 de Agosto	-5,6	25 de Dez.	62,0	16 de Set.	-5,0	15 de Jan.

CHUVA, EVAPORAÇÃO E QUANTIDADE DE NUVENS

1926	Quantidade de chuva em milímetros				Evaporação em milímetros	Quantidade de nuvens Médias						
	Udógrafo (a)		Udómetro (b)			Total	7 horas a.	9 horas	Meio dia p.	3 horas p.	6 horas p.	Médias
	Total	Máxima em 1 hora	Total	Máxima em 24 horas								
Janeiro	75,6	9,4	57,6	19,9	78,2	7,5	7,8	7,3	7,3	5,6	7,1	
Fevereiro	179,0	7,9	199,3	33,3	96,1	7,6	7,9	6,7	7,0	6,2	7,1	
Março	130,7	7,3	131,5	29,8	176,9	5,6	5,3	5,2	5,2	4,6	5,2	
Abril	135,9	5,8	130,2	29,2	139,2	7,8	8,3	8,5	8,8	7,3	8,1	
Maió	35,2	6,0	40,6	18,0	207,9	6,0	6,2	6,3	5,5	5,0	5,8	
Junho	26,9	3,4	26,8	10,0	255,3	6,4	6,4	4,3	3,2	3,5	4,8	
Julho	2,2	0,9	3,5	1,3	357,6	5,6	3,3	2,2	2,2	1,8	3,0	
Agosto	0,0	0,0	0,0	0,0	368,3	5,4	2,3	2,0	1,4	1,5	2,5	
Setembro	0,0	0,0	0,0	0,0	339,7	3,6	3,9	4,0	3,5	2,7	3,5	
Outubro	141,7	10,5	142,6	28,2	214,4	4,9	4,2	3,7	4,4	3,6	4,2	
Novembro	282,2	9,9	281,3	38,0	78,4	8,0	7,8	7,9	8,3	6,5	7,7	
Dezembro	42,2	5,0	44,8	29,9	100,2	4,9	5,3	4,9	5,0	3,5	4,7	
Ano	1051,6	10,5	1058,2	38,0	2412,2	6,1	5,7	5,2	5,1	4,3	5,3	

PRESSÃO ATMOSFÉRICA CORRESPONDENTE A CADA RUMO

1926	N.	NNE.	NE.	ENE.	E.	ESE.	SE.	SSE.	S.	SSW.	SW.	WSW.	W.	WNW.	NW.	NNW.
Janeiro	—	—	—	—	—	744,32	752,97	754,31	—	—	—	—	754,77	758,12	755,35	761,50
Fevereiro	—	—	—	—	—	—	53,32	43,27	—	—	—	—	—	49,51	57,10	58,91
Março	—	—	—	758,55	—	58,16	—	45,77	—	740,37	—	—	—	47,48	45,51	—
Abril	—	—	—	—	—	—	—	45,38	—	—	—	—	—	52,38	53,86	46,04
Maió	—	—	—	—	—	—	—	36,76	—	—	—	—	—	49,41	51,68	49,49
Junho	—	—	—	—	—	—	—	—	—	—	—	—	—	50,72	50,73	53,99
Julho	—	—	—	53,37	—	—	—	—	—	—	—	—	—	50,65	53,64	—
Agosto	—	—	—	—	—	—	—	—	—	—	—	—	—	50,34	51,96	—
Setembro	—	—	—	—	—	—	—	48,60	—	—	—	—	—	50,10	51,31	—
Outubro	—	—	—	—	—	46,60	—	39,38	—	—	—	—	—	—	49,98	40,15
Novembro	—	—	—	—	—	53,98	—	50,61	—	—	—	749,80	—	50,13	52,31	—
Dezembro	—	747,41	—	54,80	750,49	53,33	54,66	56,22	—	—	—	—	—	—	49,82	55,24
Ano	—	—	—	—	—	—	—	—	—	—	—	—	—	—	751,93	—

(a) Chuva caída desde 0^h a. m. até ás 12^h p. m.(b) Chuva medida ás 9^h a. m.

VELOCIDADE DO VENTO CORRESPONDENTE A CADA RUMO

1926	N.	NNE.	NE.	ENE.	E.	ESE.	SE.	SSE.	S.	SSW.	SW.	WSW.	W.	WNW.	NW.	NNW.
Janeiro	—	—	—	—	—	19,7	14,1	20,2	—	—	—	—	5,7	8,5	9,1	2,9
Fevereiro	—	—	—	—	—	—	13,8	18,9	—	—	—	—	—	14,5	13,0	5,9
Março	—	—	—	23,0	—	13,8	—	12,7	—	23,0	—	—	—	11,0	6,8	—
Abril	—	—	—	—	—	—	—	14,8	—	—	—	—	—	12,7	12,5	16,1
Mai	—	—	—	—	—	—	—	20,2	—	—	—	—	—	8,9	18,2	24,6
Junho	—	—	—	—	—	—	—	—	—	—	—	—	—	9,3	16,3	17,4
Julho	—	—	—	20,8	—	—	—	—	—	—	—	—	—	10,9	13,4	—
Agosto	—	—	—	—	—	—	—	—	—	—	—	—	—	9,3	11,8	—
Setembro	—	—	—	—	—	—	—	11,2	—	—	—	—	—	9,2	14,5	—
Outubro	—	—	—	—	—	12,8	—	33,0	—	—	—	—	—	—	6,2	22,0
Novembro	—	—	—	—	—	8,5	—	9,8	—	—	—	10,0	—	9,8	5,6	—
Dezembro	—	9,9	—	24,4	20,5	21,6	7,2	14,6	—	—	—	—	—	—	14,2	6,3
Ano	—	—	—	—	—	—	—	—	—	—	—	—	—	—	11,8	—

QUANTIDADE DE CHUVA CORRESPONDENTE A CADA RUMO

1926	N.	NNE.	NE.	ENE.	E.	ESE.	SE.	SSE.	S.	SSW.	SW.	WSW.	W.	WNW.	NW.	NNW.
Janeiro	0,0	0,0	0,0	0,0	0,0	0,0	1,6	5,3	3,8	18,1	8,0	6,8	13,2	18,0	0,5	0,0
Fevereiro	0,0	0,0	0,0	0,0	0,2	0,0	0,4	37,4	17,9	25,9	8,8	12,5	48,3	23,9	3,7	0,0
Março	0,0	0,0	0,0	0,0	0,0	7,2	1,4	25,5	8,9	35,0	4,6	17,0	2,9	10,6	15,3	0,0
Abril	0,0	0,3	0,0	0,0	0,0	2,4	4,1	12,2	2,2	28,9	6,1	17,0	4,1	32,5	22,9	3,2
Mai	3,5	0,0	0,0	0,0	0,0	3,6	0,3	14,2	0,0	2,7	0,0	0,0	0,8	10,1	0,0	0,0
Junho	0,0	0,3	0,0	0,0	0,0	0,0	0,0	0,0	0,3	4,6	4,1	5,3	1,4	9,0	1,9	0,0
Julho	0,0	0,0	0,0	0,0	0,0	0,0	0,0	0,0	0,0	0,0	0,0	1,7	0,2	0,0	0,0	0,3
Agosto	0,0	0,0	0,0	0,0	0,0	0,0	0,0	0,0	0,0	0,0	0,0	0,0	0,0	0,0	0,0	0,0
Setembro	0,0	0,0	0,0	0,0	0,0	0,0	0,0	0,0	0,0	0,0	0,0	0,0	0,0	0,0	0,0	0,0
Outubro	9,8	0,0	0,0	0,0	0,0	1,8	0,7	21,0	4,3	24,7	5,2	11,1	7,8	14,9	2,6	35,0
Novembro	0,0	0,0	0,0	2,0	0,0	4,3	6,6	26,4	4,0	56,4	14,4	55,8	35,4	44,9	16,6	15,4
Dezembro	0,0	0,0	0,0	0,8	1,3	31,5	0,0	0,3	0,0	0,0	0,0	0,0	0,0	0,0	2,4	6,2
Ano	13,3	0,6	0,0	2,8	1,5	50,8	15,1	142,3	41,4	196,3	51,2	127,2	114,1	163,9	65,9	60,1

QUANTIDADE DE CHUVA DE DUAS EM DUAS HORAS

1926	0 às 2 A. M.	2 às 4	4 às 6	6 às 8	8 às 10	10 às 12	12 às 2 P. M.	2 às 4	4 às 6	6 às 8	8 às 10	10 às 12
Janeiro	3,8	1,2	0,6	1,9	1,3	1,6	6,9	20,2	26,9	7,3	2,2	1,7
Fevereiro	21,2	13,6	20,7	16,1	14,9	25,3	5,8	25,2	6,8	4,8	14,4	10,2
Março	7,7	11,0	8,2	7,9	13,2	12,1	13,7	21,5	14,1	5,9	9,6	5,8
Abril	5,6	7,7	22,6	16,8	16,0	15,0	12,0	7,7	11,1	10,3	7,8	3,3
Maió	3,4	12,0	3,3	1,4	0,0	1,0	7,3	0,0	3,1	1,6	0,3	1,8
Junho	3,7	3,1	6,5	5,1	1,2	1,4	0,5	1,3	0,0	0,8	1,5	1,8
Julho	0,2	0,0	0,0	0,2	0,1	0,0	0,0	0,0	0,0	0,0	0,8	0,0
Agosto	0,0	0,0	0,0	0,0	0,0	0,0	0,0	0,0	0,0	0,0	0,0	0,0
Setembro	0,0	0,0	0,0	0,0	0,0	0,0	0,0	0,0	0,0	0,0	0,0	0,0
Outubro	13,6	12,3	23,5	10,2	7,6	6,2	16,7	16,5	17,4	2,9	5,0	7,0
Novembro	8,6	29,0	9,4	22,7	26,9	23,0	18,0	17,1	22,3	18,0	28,5	42,7
Dezembro	0,6	0,5	1,9	2,6	2,8	5,2	6,3	7,6	7,6	3,0	2,5	1,9
Ano	68,4	90,4	96,7	84,9	84,0	90,8	87,2	117,1	109,3	55,5	72,6	76,2

FREQUENCIA DE CHUVA DE DUAS EM DUAS HORAS

1926	0 às 2 A. M.	2 às 4	4 às 6	6 às 8	8 às 10	10 às 12	12 às 2 P. M.	2 às 4	4 às 6	6 às 8	8 às 10	10 às 12
Janeiro	3	5	3	5	4	2	6	6	7	4	5	3
Fevereiro	11	9	10	12	9	6	7	7	5	7	8	10
Março	8	8	5	7	9	8	7	6	8	4	6	3
Abril	7	5	9	7	7	7	5	8	5	5	9	6
Maió	3	1	2	2	0	2	3	0	1	1	1	2
Junho	4	2	4	3	4	1	1	1	0	1	1	3
Julho	1	0	0	1	1	0	0	0	0	2	1	0
Agosto	0	0	0	0	0	0	0	0	0	0	0	0
Setembro	0	0	0	0	0	0	0	0	0	0	0	0
Outubro	4	3	5	5	6	4	5	6	4	2	4	4
Novembro	12	11	11	13	10	7	8	7	11	11	12	13
Dezembro	1	2	2	4	3	3	2	2	1	2	2	2
Ano	54	46	51	59	53	40	44	43	42	39	49	46

INTENSIDADE DE CHUVA POR HORAS

Ano	0 às 2 A. M.	2 às 4	4 às 6	6 às 8	8 às 10	10 às 12	12 às 2 P. M.	2 às 4	4 às 6	6 às 8	8 às 10	10 às 12
	1,27	1,96	1,90	1,44	1,58	2,27	1,98	2,79	2,60	1,42	1,48	1,65

INTENSIDADE DE CHUVA POR MESES

Janeiro	Fevereiro	Março	Abril	Maió	Junho	Julho	Agosto	Setembro	Outubro	Novembro	Dezembro
1,43	1,77	1,66	1,70	1,95	1,07	0,36	0,00	0,00	2,67	2,11	1,63

FENOMENOS ACIDENTAIS

1926	Número de dias em que houve												Número de dias			
	Chuva ou chuvisco	Chuva inferior		Nevoeiro	Orvalho	Geadas ou gelo	Saraiva ou granizo	Neve	Trovoões	Relampagos sem trovoões	Vento forte	Vento muito forte	Vento violento	Claros	De nuvens	Cobertos
		a 1 milímetro	a 1/4 de milím.													
Janeiro . .	14	2	1	9	13	3	0	0	1	0	5	0	0	3	16	12
Fevereiro . .	13	2	0	8	8	0	2	0	0	0	2	1	0	2	13	13
Março . . .	12	0	0	5	11	0	0	0	1	0	1	1	0	10	12	9
Abril	21	3	0	2	10	0	1	0	2	0	0	0	0	0	16	14
Maió	8	3	0	10	10	0	0	0	2	1	3	0	0	1	23	7
Junho	8	1	0	8	5	0	0	0	0	0	0	0	0	6	22	2
Julho	4	1	0	8	2	0	0	0	0	0	1	0	0	10	20	1
Agosto . . .	0	0	0	10	9	0	0	0	2	0	0	0	0	12	18	1
Setembro . .	0	0	0	2	7	0	0	0	0	1	0	0	0	9	18	3
Outubro . . .	11	0	0	0	4	0	1	0	4	1	2	2	0	12	13	6
Novembro . .	22	3	2	3	6	0	1	0	8	1	3	0	0	1	13	16
Dezembro . .	9	2	0	4	6	5	0	0	0	0	0	0	0	11	13	7
Ano	122	17	3	69	91	8	5	0	20	4	17	4	0	77	197	91

BRILHO DO SOL

Registrador Jordan

1926	5 ás 6 A. M.	6 ás 7	7 ás 8	8 ás 9	9 ás 10	10 ás 11	11 ás 12	12 á 1 P. M.	1 ás 2	2 ás 3	3 ás 4	4 ás 5	5 ás 6	6 ás 7	Total	Arcos diurnos	%
Janeiro . .	0 0	0 0	0 0	9 5	14 14	15 56	15 42	11 45	12 45	10 10	8 48	0 0	0 0	0 0	98 25	299 44	33
Fevereiro . .	0 0	0 0	4 30	10 50	15 10	15 51	13 31	13 44	14 22	13 32	11 45	7 0	0 0	0 0	120 15	299 17	40
Março . . .	0 0	1 35	15 39	18 53	20 40	19 59	17 58	20 3	21 6	20 13	19 30	18 52	0 30	0 0	194 58	369 39	53
Abril	0 0	6 13	12 17	14 26	13 42	15 6	12 42	13 21	14 10	13 57	12 36	12 11	4 26	0 0	145 7	414 21	36
Maió	1 15	16 4	17 54	19 13	18 37	19 12	18 41	20 1	21 37	23 21	22 28	23 39	19 45	3 33	245 20	446 19	55
Junho	4 45	13 3	15 1	18 21	18 48	22 9	23 18	25 12	25 51	25 47	25 23	25 15	25 15	14 15	282 23	449 42	63
Julho	5 30	14 24	19 3	24 12	27 15	27 48	27 45	28 10	28 29	30 11	29 29	29 6	29 45	12 45	333 52	456 54	73
Agosto . . .	1 15	14 3	22 45	26 13	28 51	28 47	29 27	29 52	30 3	30 18	31 0	30 45	23 55	0 40	327 54	426 29	77
Setembro . .	0 0	11 15	23 34	25 37	25 28	25 27	22 7	24 13	25 29	26 35	26 22	24 4	5 4	0 0	265 15	374 39	71
Outubro . . .	0 0	1 18	17 25	21 15	23 21	23 31	23 39	24 26	22 0	20 49	22 56	17 11	1 0	0 0	218 51	346 8	63
Novembro . .	0 0	0 0	3 28	10 26	13 45	12 56	13 29	9 52	14 5	11 30	8 34	1 28	0 0	0 0	99 33	299 39	33
Dezembro . .	0 0	0 0	0 0	14 26	18 48	20 0	18 31	20 9	21 52	20 15	14 53	0 0	0 0	0 0	148 54	290 40	51
Ano	12 45	77 55	151 36	212 57	238 39	246 42	236 50	240 48	251 49	246 38	233 44	189 31	109 40	31 13	2480 47	4473 31	56

NORMAIS E DESVIOS DOS ELEMENTOS CLIMATÉRICOS EM 1926
Pressão (1866-1926)

	Janeiro	Fevereiro	Março	Abril	Mai	Junho	Julho	Agosto	Setem- bro	Outubro	Novem- bro	Dezem- bro	Ano
Média	m/m 753,5	m/m 750,8	m/m 751,3	m/m 750,0	m/m 749,6	m/m 750,6	m/m 750,3	m/m 750,6	m/m 751,1	m/m 747,0	m/m 748,0	m/m 754,3	m/m 750,6
Normal	753,4	752,0	749,5	749,4	749,4	750,8	750,9	750,7	750,5	750,2	750,6	752,5	750,8
Desvio	+ 0,1	- 1,2	+ 1,8	+ 0,6	+ 0,2	- 0,2	- 0,6	- 0,1	+ 0,6	- 3,2	- 2,6	+ 1,8	- 0,2
Máxima	755,5	752,6	753,1	752,0	751,0	752,0	751,4	751,6	752,3	749,2	750,2	755,7	752,2
Normal	755,2	753,9	751,5	751,1	750,8	752,0	752,1	751,8	751,9	751,7	752,4	754,4	752,4
Desvio	+ 0,3	+ 1,3	+ 1,6	+ 0,9	+ 0,2	0	- 0,7	- 0,2	+ 0,4	- 2,5	- 2,2	+ 1,3	- 0,2
Mínima	751,4	749,0	749,6	748,0	748,2	749,3	749,2	749,7	749,9	745,5	745,7	752,9	749,0
Normal	751,6	750,1	747,7	747,8	748,0	749,7	749,7	749,7	749,3	748,7	748,9	750,7	749,2
Desvio	- 0,2	- 1,1	+ 1,9	+ 0,2	+ 0,2	- 0,4	- 0,5	0	+ 0,6	- 3,2	- 3,2	+ 2,2	- 0,2

Temperatura (1866-1926)

	Janeiro	Fevereiro	Março	Abril	Mai	Jnnho	Julho	Agosto	Setem- bro	Outubro	Novem- bro	Dezem- bro	Ano
Média	10,3	12,3	12,7	12,9	14,3	18,2	22,1	22,9	23,7	17,7	11,7	9,0	15,6
Normal	9,1	10,1	11,4	13,3	16,0	18,6	20,5	20,7	19,2	15,6	12,1	9,5	14,7
Desvio	+ 1,2	+ 2,2	+ 1,3	- 0,4	- 1,7	- 0,4	+ 1,6	+ 2,2	+ 4,5	+ 2,1	- 0,4	- 0,5	+ 0,9
Máxima	14,5	17,6	18,9	18,1	20,4	25,3	30,2	31,9	32,3	24,7	16,0	13,4	21,9
Normal	12,6	14,1	15,9	18,4	21,6	24,9	27,3	27,8	25,5	20,3	15,7	12,8	19,8
Desvio	+ 1,9	+ 3,5	+ 3,0	- 0,3	- 1,2	+ 0,4	+ 2,9	+ 4,1	+ 6,8	+ 4,4	+ 0,3	+ 0,6	+ 2,1
Mínima	6,4	7,9	7,9	8,6	9,0	12,4	15,5	16,0	17,1	12,6	8,1	5,4	10,6
Normal	5,8	6,6	7,6	9,3	11,6	14,0	15,3	15,4	14,6	11,8	8,8	6,4	10,6
Desvio	+ 0,6	+ 1,3	+ 0,3	- 0,7	- 2,6	- 1,6	+ 0,2	+ 0,6	+ 2,5	+ 0,8	- 0,7	- 1,0	0

Humidade relativa (1866-1926)

	Janeiro	Fevereiro	Março	Abril	Mai	Junho	Julho	Agosto	Setem- bro	Outubro	Novem- bro	Dezem- bro	Ano
Média	80	81	74	79	75	76	68	65	59	71	85	71	74
Normal	78	77	74	73	72	71	70	70	71	76	78	80	74
Desvio	+ 2	+ 4	0	+ 6	+ 3	+ 5	- 2	- 5	- 12	- 5	+ 7	+ 9	0

Chuva (1866-1926)

Total	57,6	199,3	131,5	130,2	40,6	26,8	3,5	0,0	0,0	142,6	281,3	44,8	1044,0
Normal	95,0	102,5	107,0	91,3	73,1	43,4	17,0	13,2	56,4	102,5	122,4	112,9	941,4
Desvio	- 37,4	+ 96,8	+ 24,5	+ 38,9	- 32,5	- 16,6	- 13,5	- 13,2	- 56,4	+ 40,1	+ 158,9	+ 68,1	+ 102,6

Numero de dias de chuva (1866-1926)

Total	14	13	12	21	8	8	4	0	0	11	22	9	122
Normal	13	13	14	14	12	9	6	5	9	13	14	14	136
Desvio	+ 1	0	- 2	+ 7	- 4	- 1	- 2	- 5	- 9	- 2	+ 8	- 5	- 14

Vento (1866-1926)

Média	12,5	11,9	12,7	12,5	11,6	11,1	12,2	9,6	9,6	10,9	10,5	13,4	11,5
Normal	14,0	14,8	15,6	14,7	13,6	12,7	12,8	11,8	11,4	11,9	13,1	14,1	13,4
Desvio	- 1,5	- 2,9	- 2,9	- 2,2	- 2,0	- 1,6	- 0,6	- 2,2	- 1,8	- 1,0	- 2,6	- 0,7	- 1,9

Nebulosidade (1866-1926)

Média	7,1	7,1	5,2	8,1	5,8	4,8	3,0	2,5	3,5	4,2	7,7	4,7	5,3
Normal	5,6	6,0	6,1	6,2	5,9	4,9	3,5	3,3	4,9	5,7	5,8	5,7	5,3
Desvio	+ 1,5	+ 1,1	- 0,9	+ 1,9	- 0,1	- 0,1	- 0,5	- 0,8	- 1,4	- 1,5	+ 1,9	- 1,0	0

Brilho do sol (1891-1926)

	h m	h m	h m	h m	h m	h m	h m	h m	h m	h m	h m	h m	h m
Média	3 10	4 18	6 17	4 50	7 55	9 25	10 46	10 35	8 50	7 04	3 19	4 48	6 48
Normal	4 45	4 57	5 59	6 54	7 41	8 46	9 51	9 47	7 45	5 57	4 34	4 09	6 45
Desvio	- 1 35	- 3 9	+ 18	- 2 04	+ 14	+ 3 9	+ 55	+ 48	+ 1 05	+ 1 07	- 1 15	+ 3 9	+ 3
Arco diurno	9 40	10 39	11 55	13 15	14 24	14 59	14 44	13 45	12 29	11 10	9 59	9 23	12 12
%	33	40	53	36	55	63	73	77	71	63	33	51	56

1926 — TEMPERATURA NO TERRENO — às 9^h a.

Dias	JANEIRO				FEVEREIRO				MARÇO				ABRIL			
	Na profundidade de				Na profundidade de				Na profundidade de				Na profundidade de			
	0 ^m ,5	1 ^m ,0	1 ^m ,5	3 ^m ,0	0 ^m ,5	1 ^m ,0	1 ^m ,5	3 ^m ,0	0 ^m ,5	1 ^m ,0	1 ^m ,5	3 ^m ,0	0 ^m ,5	1 ^m ,0	1 ^m ,5	3 ^m ,0
1	—	—	—	—	—	—	—	—	—	—	—	—	—	—	—	—
2	—	—	—	—	—	—	—	—	—	—	—	—	—	—	—	—
3	—	—	—	—	—	—	—	—	—	—	—	—	—	—	—	—
4	—	—	—	—	—	—	—	—	—	—	—	—	—	—	—	—
5	—	—	—	—	—	—	—	—	—	—	—	—	—	—	—	—
6	—	—	—	—	—	—	—	—	—	—	—	—	—	—	—	—
7	—	—	—	—	—	—	—	—	—	—	—	—	—	—	—	—
8	—	—	—	—	—	—	—	—	—	—	—	—	—	—	—	—
9	—	—	—	—	—	—	—	—	—	—	—	—	—	—	—	—
10	—	—	—	—	—	—	—	—	—	—	—	—	—	—	—	—
11	—	—	—	—	—	—	—	—	—	—	—	—	—	—	—	—
12	—	—	—	—	—	—	—	—	—	—	—	—	—	—	—	—
13	—	—	—	—	—	—	—	—	—	—	—	—	—	—	—	—
14	—	—	—	—	—	—	—	—	—	—	—	—	—	—	—	—
15	—	—	—	—	—	—	—	—	—	—	—	—	—	—	—	—
16	—	—	—	—	—	—	—	—	—	—	—	—	—	—	—	—
17	—	—	—	—	—	—	—	—	—	—	—	—	13,7	14,5	14,9	14,6
18	—	—	—	—	—	—	—	—	—	—	—	—	14,4	14,7	15,0	14,6
19	—	—	—	—	—	—	—	—	—	—	—	—	14,0	14,5	14,7	14,6
20	—	—	—	—	—	—	—	—	—	—	—	—	13,7	14,3	14,8	14,7
21	—	—	—	—	—	—	—	—	—	—	—	—	14,0	14,4	14,7	14,6
22	—	—	—	—	—	—	—	—	—	—	—	—	13,6	14,4	14,6	14,6
23	—	—	—	—	—	—	—	—	—	—	—	—	12,8	14,3	14,7	14,6
24	—	—	—	—	—	—	—	—	—	—	—	—	15,5	13,8	14,6	14,7
25	—	—	—	—	—	—	—	—	—	—	—	—	12,8	13,8	14,5	14,6
26	—	—	—	—	—	—	—	—	—	—	—	—	13,5	14,0	14,5	14,7
27	—	—	—	—	—	—	—	—	—	—	—	—	13,7	14,2	14,4	14,7
28	—	—	—	—	—	—	—	—	—	—	—	—	13,1	14,0	14,3	14,6
29	—	—	—	—	—	—	—	—	—	—	—	—	13,5	14,2	14,4	14,6
30	—	—	—	—	—	—	—	—	—	—	—	—	14,1	14,6	14,5	14,7
31	—	—	—	—	—	—	—	—	—	—	—	—	—	—	—	—
1. ^a década	—	—	—	—	—	—	—	—	—	—	—	—	—	—	—	—
2. ^a "	—	—	—	—	—	—	—	—	—	—	—	—	13,95	14,50	14,85	14,62
3. ^a "	—	—	—	—	—	—	—	—	—	—	—	—	13,16	14,17	14,52	14,64
Mês	—	—	—	—	—	—	—	—	—	—	—	—	13,53	14,26	14,61	14,64

1926 — TEMPERATURA NO TERRENO — às 9^h a.

Dias	MAIO				JUNHO				JULHO				AGOSTO			
	Na profundidade de				Na profundidade de				Na profundidade de				Na profundidade de			
	0 ^m ,5	1 ^m ,0	1 ^m ,5	3 ^m ,0	0 ^m ,5	1 ^m ,0	1 ^m ,5	3 ^m ,0	0 ^m ,5	1 ^m ,0	1 ^m ,5	3 ^m ,0	0 ^m ,5	1 ^m ,0	1 ^m ,5	3 ^m ,0
1	13,9	14,6	14,4	14,6	20,6	20,4	17,3	15,4	24,2	23,5	20,0	16,8	27,8	26,7	22,0	18,4
2	13,5	14,4	14,5	14,6	21,0	20,4	17,4	15,4	24,1	23,4	20,0	16,8	27,7	26,6	22,2	18,6
3	13,7	14,4	14,4	14,7	18,8	19,5	17,5	15,5	24,7	23,6	20,0	16,8	27,2	26,5	22,3	18,5
4	14,7	15,1	14,7	14,8	19,6	19,6	17,5	15,5	23,5	22,9	20,1	16,9	26,7	26,4	22,8	18,6
5	15,5	15,5	14,6	14,6	20,1	19,9	17,6	15,5	21,7	23,2	20,1	17,0	26,8	26,2	22,4	18,6
6	16,1	16,0	14,7	14,7	18,6	19,4	17,6	15,6	24,3	23,2	20,2	17,1	25,7	25,8	22,4	18,7
7	16,2	16,2	15,0	14,7	18,6	19,0	17,6	15,6	23,8	23,0	20,2	17,1	26,0	25,5	22,5	18,8
8	16,6	16,7	15,0	14,7	20,1	19,8	17,5	15,6	24,3	23,1	20,3	17,2	26,8	25,8	22,4	18,8
9	17,7	17,3	15,2	14,7	21,1	20,4	17,7	15,8	24,9	23,5	20,2	17,2	27,4	26,1	22,4	18,9
10	17,6	17,4	15,4	14,7	19,0	19,5	17,8	15,8	25,3	24,0	20,5	17,3	26,6	26,1	22,5	18,9
11	18,7	18,0	15,5	14,8	20,0	19,6	17,7	15,8	25,7	24,3	20,5	17,3	26,3	25,6	22,5	19,0
12	17,7	17,5	15,7	14,8	21,2	20,3	17,7	15,9	26,6	24,9	20,6	17,4	25,9	25,5	22,5	19,0
13	16,7	17,1	15,9	14,9	18,4	19,3	17,8	15,8	26,7	25,2	20,8	17,4	26,0	25,5	22,5	19,0
14	17,0	17,3	15,8	14,8	17,7	18,5	17,9	16,0	26,1	25,0	21,0	17,5	25,8	25,2	22,5	19,0
15	16,5	17,1	15,9	14,9	17,9	18,5	17,7	16,0	26,1	25,0	21,0	17,5	25,3	24,7	22,5	19,2
16	16,1	16,9	15,9	14,9	20,0	19,1	17,7	16,0	25,7	24,9	21,2	17,6	25,8	25,1	22,5	19,2
17	15,9	16,9	16,0	14,9	21,5	20,3	17,6	16,0	26,1	25,0	21,3	17,6	25,7	25,0	22,5	19,3
18	16,1	15,9	15,9	15,0	21,7	20,5	17,9	16,0	26,2	25,2	21,3	17,7	25,8	25,2	22,5	19,3
19	17,0	17,3	15,8	14,9	21,5	20,7	18,0	16,1	25,0	24,6	21,8	17,7	26,8	25,3	22,3	19,3
20	17,8	17,8	15,9	15,0	22,6	21,5	18,2	16,2	24,0	24,0	21,4	17,9	25,0	25,0	22,4	19,3
21	16,3	17,1	16,0	15,0	23,5	22,2	18,4	16,1	24,3	24,1	21,2	17,8	25,0	24,8	22,5	19,5
22	15,7	16,6	16,1	15,1	24,0	22,7	18,5	16,2	24,8	24,3	21,2	17,9	25,8	25,0	22,5	19,5
23	16,6	17,0	16,0	15,0	24,2	22,7	18,9	16,2	25,9	24,8	21,2	18,0	26,1	25,4	22,5	19,5
24	17,7	17,7	16,0	15,1	23,9	22,6	19,0	16,3	26,8	25,5	21,3	18,0	25,8	25,4	22,5	19,4
25	18,8	18,4	16,0	15,1	24,1	23,0	19,1	16,3	26,3	25,5	21,5	18,1	26,1	25,3	22,6	19,5
26	19,8	18,9	16,4	15,2	23,5	22,8	19,4	19,4	25,9	25,3	21,6	18,1	26,5	25,6	22,6	19,5
27	18,1	18,3	16,5	15,2	23,9	23,0	19,4	16,5	25,6	25,1	21,6	18,2	26,0	25,4	22,7	19,5
28	18,8	18,5	16,5	15,2	24,5	23,2	19,5	16,5	26,2	25,3	21,7	18,2	25,8	25,3	22,7	19,6
29	21,0	19,5	16,7	15,2	25,1	23,7	19,6	16,6	26,7	25,5	21,7	18,1	24,3	24,8	22,7	19,3
30	21,9	20,2	16,8	15,2	25,0	23,6	19,7	16,5	26,9	25,8	21,8	18,4	24,3	24,4	22,8	19,7
31	21,5	20,5	17,1	15,4	—	—	—	—	27,7	26,1	22,0	18,4	24,3	24,1	22,5	19,6
1. década	15,55	15,76	14,79	14,68	19,75	19,79	17,55	15,57	24,38	23,34	20,16	17,02	26,87	26,17	22,39	18,68
2.ª "	16,95	17,28	15,83	14,89	20,25	19,83	17,82	15,98	25,82	24,81	21,09	17,56	25,84	25,21	22,47	19,16
3.ª "	18,75	18,43	16,37	15,15	24,17	22,95	19,15	16,36	26,10	25,21	21,53	18,11	25,45	25,05	22,60	19,51
Mês	17,14	17,20	15,69	14,92	21,39	20,86	18,17	15,97	25,45	24,48	20,95	17,58	26,04	25,46	22,49	19,13

1926 — TEMPERATURA NO TERRENO — às 9^h a.

Dias	SETEMBRO				OUTUBRO				NOVEMBRO				DEZEMBRO			
	Na profundidade de				Na profundidade de				Na profundidade de				Na profundidade de			
	0 ^m ,5	1 ^m ,0	1 ^m ,5	3 ^m ,0	0 ^m ,5	1 ^m ,0	1 ^m ,5	3 ^m ,0	0 ^m ,5	1 ^m ,0	1 ^m ,5	3 ^m ,0	0 ^m ,5	1 ^m ,0	1 ^m ,5	3 ^m ,0
1	23,2	23,8	22,4	19,6	21,3	22,1	22,0	20,2	13,0	15,2	18,6	19,7	9,9	11,8	15,1	17,6
2	22,9	23,2	22,4	19,6	21,4	21,7	21,0	20,2	12,8	14,5	18,2	19,5	9,4	11,5	15,0	17,5
3	22,8	23,0	22,2	19,7	21,2	21,6	21,8	20,3	14,5	14,9	17,9	19,5	9,4	11,3	14,9	17,5
4	22,3	22,9	22,1	19,7	21,5	21,3	21,7	20,2	13,9	15,2	17,8	19,5	8,8	10,9	14,5	17,4
5	23,0	23,1	22,2	19,8	20,5	21,1	21,6	20,2	14,2	14,8	17,7	19,2	10,2	11,2	14,5	17,4
6	24,4	23,7	22,0	19,8	20,8	20,9	21,4	20,2	15,7	15,5	17,5	19,2	11,5	12,0	14,4	17,3
7	25,1	24,2	22,0	19,8	19,9	20,7	21,5	20,2	16,4	16,3	17,6	19,2	11,4	12,4	14,4	17,3
8	26,4	24,8	22,1	19,8	19,9	20,4	21,3	20,2	16,2	16,4	17,5	19,0	9,6	11,7	14,5	17,0
9	27,2	25,4	22,3	19,8	18,5	20,0	21,2	20,2	14,3	16,0	17,6	19,0	9,0	10,8	14,5	17,2
10	25,6	25,1	22,4	19,8	18,4	19,6	21,0	20,2	13,8	15,3	17,6	19,0	8,5	10,2	14,4	17,0
11	25,0	24,8	22,5	19,8	19,2	19,5	20,7	20,2	13,8	15,0	17,5	18,8	8,2	9,8	14,0	17,0
12	24,3	24,3	22,7	19,9	19,8	19,7	20,7	20,1	12,6	14,6	17,1	19,0	8,4	9,9	13,8	16,8
13	23,7	23,8	22,6	19,9	19,6	19,7	20,6	20,1	11,7	13,8	17,1	18,8	8,9	10,1	13,8	16,8
14	24,2	23,9	22,4	19,8	20,1	19,8	20,6	20,1	12,5	13,7	17,0	18,8	9,6	10,4	13,7	16,6
15	25,2	24,4	22,4	19,9	20,4	20,0	20,6	20,1	12,9	13,8	16,8	18,7	10,2	10,8	13,6	16,6
16	25,7	24,9	22,4	19,9	20,8	21,0	20,6	20,0	13,2	13,9	16,8	18,7	10,5	11,1	13,6	16,5
17	25,7	25,2	22,5	20,0	20,9	20,1	20,5	20,0	13,5	13,9	16,5	18,5	11,3	11,7	13,6	16,5
18	25,7	25,1	22,5	20,0	21,2	20,0	20,5	19,9	14,5	14,5	16,4	18,5	11,2	12,0	13,8	16,5
19	25,3	24,8	22,6	20,0	22,1	20,4	20,6	19,8	13,0	14,3	16,5	18,4	10,6	11,7	13,8	16,4
20	24,4	24,3	22,7	20,1	21,6	20,5	20,6	19,9	13,5	14,2	16,5	18,3	10,0	11,1	13,9	16,4
21	24,8	24,4	22,6	20,1	20,4	20,0	20,6	19,8	12,5	14,0	16,1	18,2	9,6	10,8	12,7	16,4
22	24,6	24,3	22,6	20,1	19,0	19,4	20,6	19,8	11,4	13,1	16,0	18,2	8,8	10,4	13,7	16,7
23	24,9	24,0	22,5	20,1	18,5	19,2	20,5	19,8	10,4	11,5	15,8	18,1	7,7	9,7	13,5	16,2
24	25,4	24,2	22,6	20,1	16,3	18,0	20,2	19,8	10,9	12,3	15,7	18,1	6,4	8,7	13,4	16,2
25	24,7	24,2	22,6	20,2	15,5	17,0	20,0	19,8	12,1	12,8	15,5	18,0	5,3	7,9	13,0	16,1
26	23,7	23,9	22,6	20,2	16,1	15,7	19,7	19,9	12,8	13,5	15,5	18,0	4,9	7,4	12,7	16,0
27	22,7	23,1	22,5	20,2	17,0	17,2	19,5	19,7	12,5	13,6	15,5	17,8	4,5	5,5	12,5	16,0
28	22,4	23,0	22,3	20,2	16,3	17,0	19,2	19,6	11,6	13,0	15,5	17,7	5,0	7,1	12,2	15,9
29	22,0	22,6	22,3	20,3	16,2	16,8	19,1	19,6	11,6	12,9	15,5	17,7	5,1	7,5	12,2	15,8
30	22,0	22,4	22,2	20,3	15,8	16,7	18,9	19,6	10,5	12,5	15,4	17,7	5,0	7,1	11,9	15,8
31	—	—	—	—	14,2	16,1	18,7	19,6	—	—	—	—	6,2	7,1	11,9	15,7
1.ª década	24,29	23,92	22,21	19,74	20,34	20,94	21,54	20,21	14,48	15,41	17,80	19,28	9,77	11,38	14,62	17,32
2.ª "	24,92	24,55	22,53	19,93	20,57	20,07	20,60	20,02	13,12	14,17	16,82	18,65	9,89	10,86	13,76	16,61
3.ª "	23,72	23,61	22,48	20,18	16,85	17,55	19,73	19,73	11,63	12,92	15,65	17,95	6,23	8,11	12,70	16,07
Mês	24,31	24,03	22,41	19,95	19,17	19,46	20,59	19,98	13,08	14,17	16,76	18,63	8,55	10,05	13,66	16,65

Date		Description		Amount	
Year	Month	Particulars	Rs.	P.	As.
1880	Jan
1880	Feb
1880	Mar
1880	Apr
1880	May
1880	Jun
1880	Jul
1880	Aug
1880	Sep
1880	Oct
1880	Nov
1880	Dec
1881	Jan
1881	Feb
1881	Mar
1881	Apr
1881	May
1881	Jun
1881	Jul
1881	Aug
1881	Sep
1881	Oct
1881	Nov
1881	Dec
1882	Jan
1882	Feb
1882	Mar
1882	Apr
1882	May
1882	Jun
1882	Jul
1882	Aug
1882	Sep
1882	Oct
1882	Nov
1882	Dec
1883	Jan
1883	Feb
1883	Mar
1883	Apr
1883	May
1883	Jun
1883	Jul
1883	Aug
1883	Sep
1883	Oct
1883	Nov
1883	Dec
1884	Jan
1884	Feb
1884	Mar
1884	Apr
1884	May
1884	Jun
1884	Jul
1884	Aug
1884	Sep
1884	Oct
1884	Nov
1884	Dec
1885	Jan
1885	Feb
1885	Mar
1885	Apr
1885	May
1885	Jun
1885	Jul
1885	Aug
1885	Sep
1885	Oct
1885	Nov
1885	Dec
1886	Jan
1886	Feb
1886	Mar
1886	Apr
1886	May
1886	Jun
1886	Jul
1886	Aug
1886	Sep
1886	Oct
1886	Nov
1886	Dec
1887	Jan
1887	Feb
1887	Mar
1887	Apr
1887	May
1887	Jun
1887	Jul
1887	Aug
1887	Sep
1887	Oct
1887	Nov
1887	Dec
1888	Jan
1888	Feb
1888	Mar
1888	Apr
1888	May
1888	Jun
1888	Jul
1888	Aug
1888	Sep
1888	Oct
1888	Nov
1888	Dec
1889	Jan
1889	Feb
1889	Mar
1889	Apr
1889	May
1889	Jun
1889	Jul
1889	Aug
1889	Sep
1889	Oct
1889	Nov
1889	Dec
1890	Jan
1890	Feb
1890	Mar
1890	Apr
1890	May
1890	Jun
1890	Jul
1890	Aug
1890	Sep
1890	Oct
1890	Nov
1890	Dec

