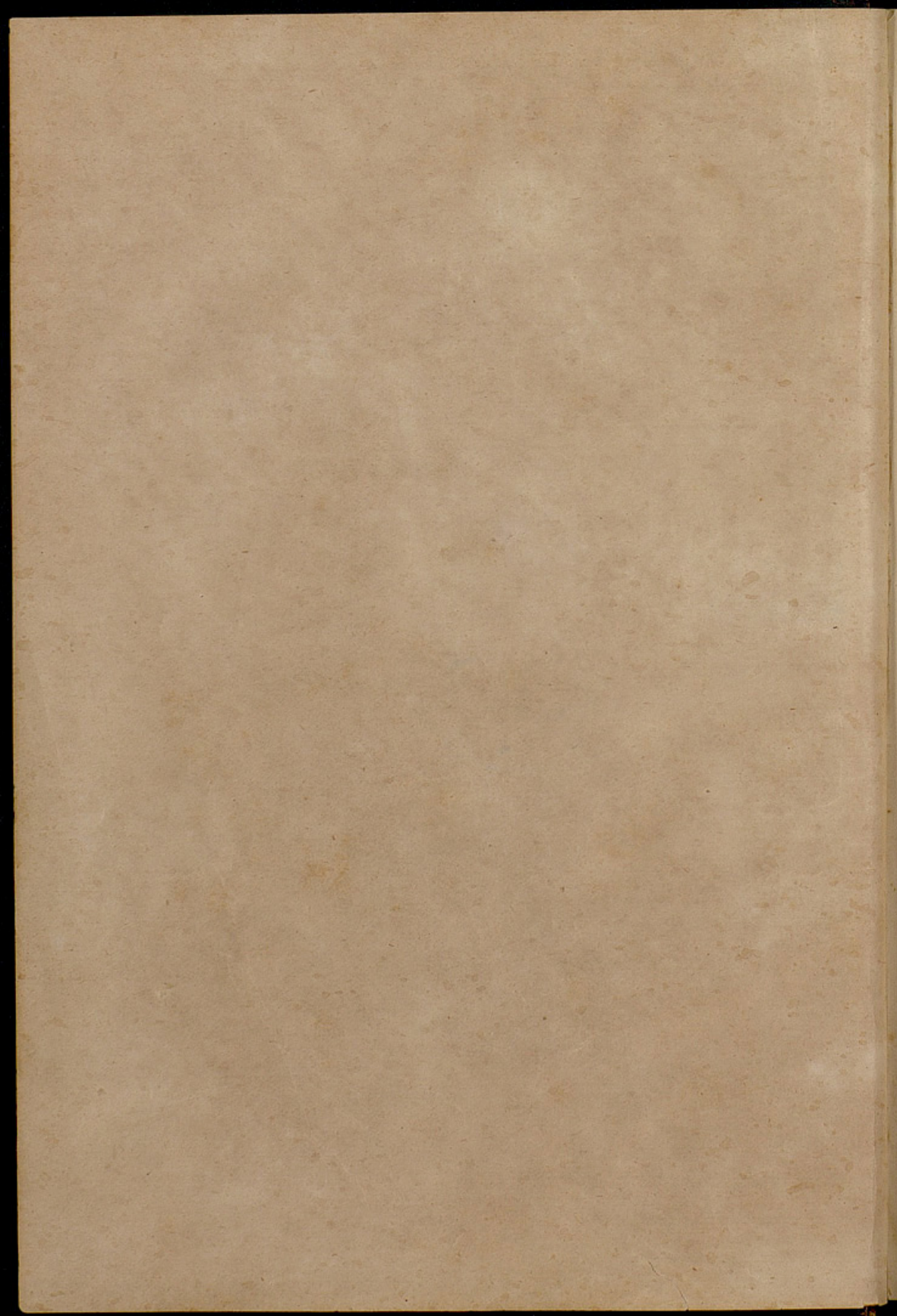


B-76/

3-4





SOCIEDADE DE GEOGRAPHIA DE LISBOA

INDICE

PARA A OBRA

PLANTAS UTEIS

DA

AFRICA PORTUGUEZA

PELO

CONDE DE FICALHO

APURADO

POR

AUGUSTO SANT'IAGO BARIONA DE FREITAS

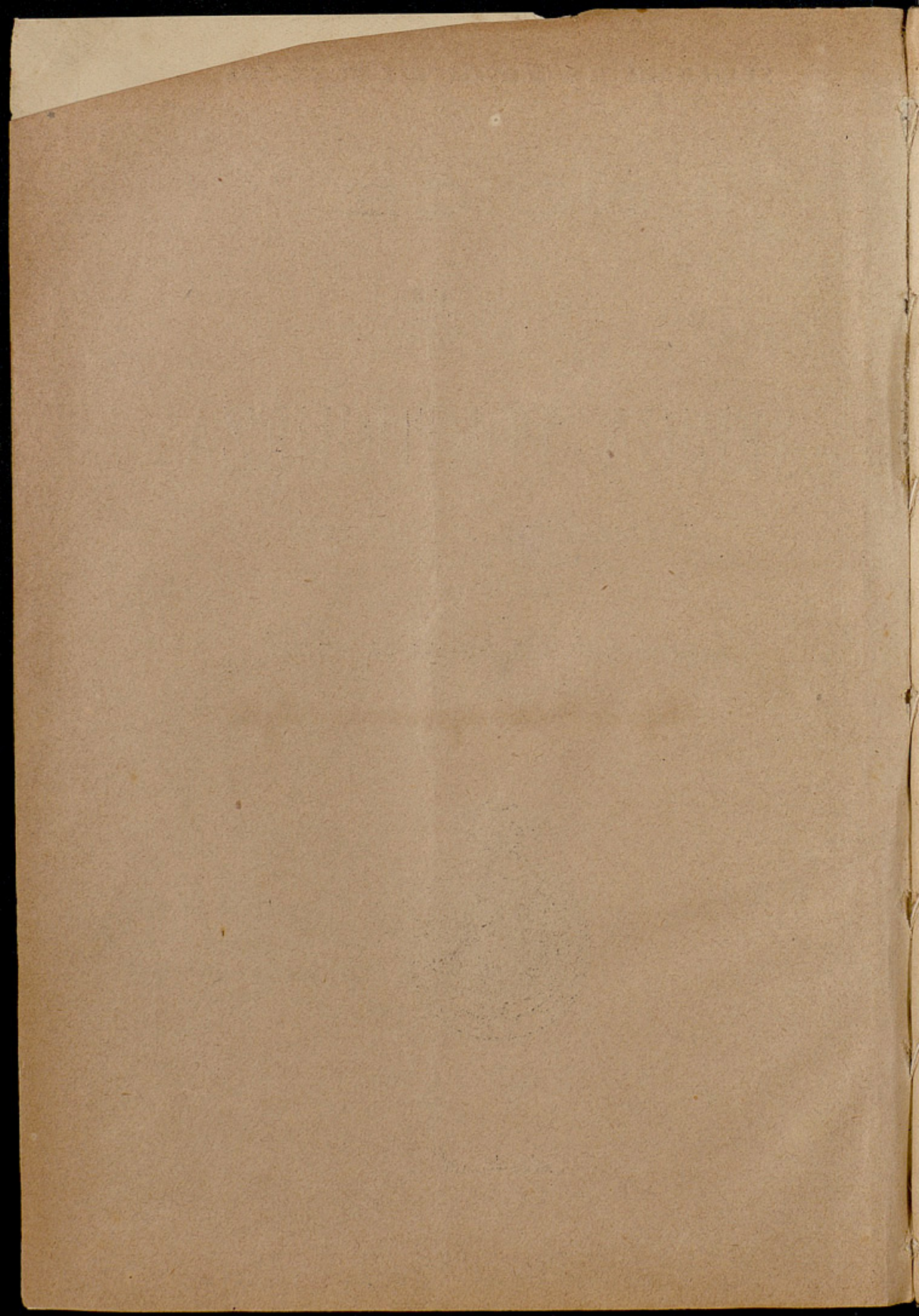
AGRONOMO S. S. G. L.

Chefe da Missão Agronomica a Angola



UNIVERSIDADE DE COIMBRA
JARDIM BOTANICO

Lisboa — 1908



INDICE ALPHABETICO PARA A OBRA
DO CONDE DE FICALHO

«Plantas uteis da Africa Portugueza»

«No Boletim d'esta Sociedade publicou o Conde de Ficalho uma serie de artigos interessantes sobre *Nomes vulgares d'algumas plantas africanas, principalmente angolenses*. Quando os compilou n'um volume, publicado tambem pela Sociedade de Geographia, acrescentou muita materia nova, deu-lhe um titulo que julgou mais apropriado — *Plantas uteis da Africa portugueza*, — escreveu-lhe uma introdução absolutamente inedita e fez um livro encantador, pois esse livro é por assim dizer a historia do Continente Negro, feita pelo estudo da botanica, mostrando como as questões botanicas historicas e ethnographicas se ligam e se pódem reciprocamente elucidar.» Assim se referia o sr. conde de Arnoso, no elogio do illustre professor de botanica, ao livro verdadeiramente *encantador*, como lhe chamou, e tambem *utilissimo* para quem necessite conhecer as possibilidades de aproveitamento da nossa flora colonial.

Com proveito o consultámos por mais de uma vez, por ocasião da nossa estada em Cabo Verde.

Reconhecendo o incontestavel valor da obra, verificámos, todavia, as difficuldades da sua consulta, pela falta de um indice, que o auctor tencionava publicar com a parte relativa ás monocotyledoneas, a qual infelizmente não chegou a vir a publico. Com effeito se, depois de saber-se a ordem da successão das familias, se chega, em relativamente pouco tempo, a encontrar qualquer planta cujo nome botanico se conheça, não acontece assim quando apenas se lhe sabe o nome vulgar!

Por isso, e como em breve vamos ter necessidade, em Angola, de consultal-a repetidas vezes, resolvemos completar o indice, que em Cabo Verde começáramos, para uso proprio, e tivemos de interromper por motivo de outros trabalhos mais urgentes. Damo-lo porém hoje

á estampa na ideia de que possa ser util a mais alguém e de prestar homenagem á memoria do *De Candolle* da nossa Provincia de Angola.

Sentimos apenas que elle deixe muito a desejar pela sua imperfeição, em parte devida á rapidez com que tivemos de o concluir, em vista de outros trabalhos urgentes. Mas resta-nos a esperanza de que entre os admiradores do Conde de Ficalho se encontrará alguém com competencia para publicar uma nova edição das *Plantas uteis da Africa Portugueza*, em que se aproveitem informações que vieram a lume posteriormente, e se accrescente a parte relativa ás monocotyledoneas, sendo provavel que o principal desse trabalho possa encontrar-se nos manuscriptos deixados pelo sabio botanico. Será então tambem ensejo de rever e aperfeiçoar o indice que apurámos.

Para facilidade da leitura imprimimos em typo *italico* os nomes vulgares europeus ou indigenas e em redondo os nomes botanicos especificos. Os nomes das familias e tribus são indicados em **VERSALETES** e **egyptio**. Parecendo-nos conveniente mencionar partes e artefactos de plantas, vão estes nomes em *italico*, precedidos de um * asterisco. As abreviaturas dos sabios que deram as denominações botánicas especificas ás plantas, vão em typo (*italico*) entre parenthesis.

Ao illustre director do Boletim da Sociedade de Geographia de Lisboa agradecemos o seu penhorante acolhimento.

AUGUSTO SANT'IAGO BARJONA DE FREITAS.

Agronomo — S. S. G. L.

INDICE

A

<i>Abacati</i> = <i>Persea gratissima</i> (<i>Gærtu</i>).....	247	<i>Albizzia angolensis</i> (<i>Welw</i>).....	178
<i>Abobora carneira</i> = <i>Lagenaria</i> <i>vulgaris</i> (<i>Ser</i>).....	187	<i>Albizzia anthelmintica</i> (<i>A. Brogn</i>)	177
<i>Abobora gila</i> = <i>Cucurbita Mela-</i> <i>nosperma</i>	192	<i>Albizzia coriaria</i> (<i>Welw</i>).....	177
<i>Abobora menina</i> = <i>Cucurbita ma-</i> <i>xima</i> (<i>Duch</i>)	191	<i>Albizzia versicolor</i>	178
<i>Abobora moganga</i> = <i>Cucurbita</i> <i>Pepo</i> (<i>DC.</i>).....	192	<i>Albizzia Welwitschii</i> (<i>Oliver</i>)....	178
<i>Abobora porqueira</i> = <i>Cucurbita</i> <i>maxima</i> (<i>Duch</i>)	191	<i>Alcaçuz bravo</i> = <i>Chlorocodon</i> sp.	223
<i>Abricot</i> = <i>Mammea americana</i> (<i>Linn</i>).....	96	<i>Alcaçuz do matto</i> = <i>Chlorocodon</i> sp	223
<i>Abrus precatorius</i> (<i>Linn</i>).....	140	<i>Alchornea cordifolia</i> (<i>Müll. arg.</i>)	257
<i>Abutilon</i> sp.....	96	<i>Alecrim das paredes</i> = <i>Myrotham-</i> <i>nus flabellifolia</i> (<i>Welw</i>).....	181
<i>Abutua</i> = <i>Tiliacora chrysobotrya</i> (<i>Welw</i>).....	87, 223	<i>Alface</i>	209
<i>Acacia albida</i> (<i>Delile</i>).....	173	<i>Algodoeiro</i> = <i>Gossypium</i> sps....	98
<i>Acacia arabica</i>	176	* <i>Alligator pear</i>	247
<i>Acacia caffra</i>	173	* <i>Almadia</i>	104
<i>Acacia dolichosperma</i> (<i>Oliver</i>) = <i>Ac. pennata</i> (<i>Willd</i>).....	175	<i>Alsodeia Aucuparia</i> (<i>Welw</i>).....	91
<i>Acacia erubescens</i> (<i>Welw</i>)..	173, 177	<i>Alsodeia dentata</i> (<i>P. de Beauv</i>)...	91
<i>Acacia etbaica</i> (<i>Schweinf</i>).....	176	<i>Alternanthera Aechyrantha</i> (<i>R.</i> <i>Br.</i>).....	242
<i>Acacia Farnesiana</i> (<i>Willd</i>).....	176	<i>Alternanthera</i> sp.....	242
<i>Acacia horrida</i>	177	<i>Alvardia arborea</i> (<i>Welw</i>) = <i>Peuce-</i> <i>danum fraxinifolium</i> (<i>Hiern</i>)...	192
<i>Acacia moçambicensis</i> (<i>Bolle</i>)...	173	AMARANTACEAS	242
<i>Acacia pennata</i> (<i>Willd</i>).....	175	<i>Amarantus caudatus</i>	242
<i>Acacia pentaptera</i> (<i>Welw</i>) = <i>Ac.</i> <i>pennata</i> (<i>Willd</i>).....	175	<i>Amarantus tristis</i>	242
<i>Acacia robusta</i>	173	<i>Amballó</i> = <i>Spondias lutea</i> (<i>Linn</i>)..	126
<i>Acacia Sieberiana</i> (<i>D. C.</i>).....	176	<i>Ambatch</i> = <i>Herminiera Elaphro-</i> <i>xylon</i> (<i>Guill & Perr.</i>)... ..	133
<i>Acacia Seyal</i>	176	<i>Ambona</i> = <i>Ricinus communis</i> (<i>Müll.</i> <i>arg.</i>).....	258
<i>Acacia sténocarpa</i>	176	* <i>Ambrette</i>	97
<i>Acacia Verek</i>	176	<i>Amendoeira da India</i> = <i>Termina-</i> <i>lia Catappa</i> (<i>Linn</i>)... ..	182
<i>Acacia Welwitschii</i> (<i>Oliver</i>)....	175	<i>Amendoim</i> = <i>Arachis hypogœa</i> (<i>Linn</i>).....	136
<i>Acajá</i> = <i>Spondias lutea</i> (<i>Linn</i>)..	126	<i>Amomum grana-paradisi</i>	84
<i>Acauthosicyos horrida</i> (<i>Welw</i>)...	187	<i>Amoreira</i> = <i>Chlorophora excelsa</i> (<i>Benth</i>).....	268
<i>Acolanthus</i> sp.....	241	<i>Amoreira</i> = <i>Morus nigra</i> (<i>Linn</i>)..	269
<i>Actinostygma speciosum</i> (<i>Welw</i>)..	96	AMPELIDEAS	121
<i>Adansonia digitata</i> (<i>Linn</i>).....	100	ANACARDIACEAS	123
<i>Adenopogon stellarioides</i> (<i>Welw</i>)..	225	<i>Anacardium occidentale</i> (<i>Linn</i>)..	125
= <i>Swertia Stellarioides</i>	225	<i>Anaphrenium abyssinicum</i> (<i>Ho-</i> <i>chst</i>).....	123
<i>Adina</i> sps.....	193	* <i>Angú</i>	253
<i>Æolanthus</i> sp.....	241	<i>Anileiro</i> = <i>Indigofera</i> sps.....	128
<i>Æolanthus suavis</i> (<i>Mart</i>).....	241	* <i>Anime</i>	115, 158
<i>Afzelia cuanzensis</i>	171	* <i>Anatto</i>	92
		ANONACEAS.....	81
		<i>Anona cherimolia</i>	81

Anona muricata (Linn).....	82	Bembe=Portulaca oleracea (Linn)	93
Anona palustris (Linn).....	82	Bembi=Crossopterix Kotschyana	
Anona reticulata (Linn).....	81	(Fenzl).....	194
Anona senegalensis (Pers).....	82	Beringella = Solanum Melongena	
Anona squamosa (Linn).....	81	(Linn).....	232
Anthocleista macrophylla (Don).....	224	Berlinia angolensis (Welw).....	155
Anthocleista nobilis (Don).....	224	Berlinia paniculata (Benth).....	155
Anthocleista Vogelii (Planch).....	223	Bimba = Herminiera Elaphroxylon	
APOCYNACEAS.....	214	(Guill & Perr).....	133
Apodytes dimidiata (E. Mey).....	119	Binda = Lagenaria vulgaris	
Araçá=Psidium littorale (Raddi)	184	(Ser).....	186
Arachis hypogœa (Linn).....	133	*Bindas.....	187
ARALIACEAS.....	193	Bixa Orellana (Linn).....	92
*Arnotto.....	92	BIXINEAS.....	92
Artemisia Afra (Jacq).....	209	Blafo atropo = Solanum edule	
Artocarpeas.....	269	(Schum & Thonn).....	232
Artocarpus incisa.....	273	Blightia sapida (Kœnig).....	123
Artocarpus integrifolia (Linn).....	272	Blumea sp.....	208
Arvore do pão = Artocarpus incisa		Blumea lacera (DC).....	208
.....	273	Boasi = Securidaca longipedunculata	
ASCLEPIADEAS.....	222	(Fres).....	93
*Ata.....	81	Bœrhaavia ascendens (Willd).....	242
Ateira = Anona squamosa (Linn)		Boerhaavia hirsuta (Linn).....	242
.....	81	Bœrhaavia verticillata (Poir).....	242
*Atropo.....	232	Bombardeira=Calatropis procera	
Avacate = Persea gratissima		(R. Br.).....	222
(Gœrtn).....	247	Bombax Buonapozense (Pal. de Beauv)	
*Avocat.....	247	105
Azedas = Hibiscus Sabdariffa		Bombax pentandrum. (Linn)=	
(Linn).....	98	Eriodendron anfractuosum	
Azedas bravas = Oxygonum acetosella		(DC).....	103
(Welw).....	244	*Bombô.....	253
		Bombôlo = Melia Bombolo (Welw)	
		Bombôlo ia n'puto = Melia Azedarach	
		116
		Borotuto = Cochlospermum angolense	
		(Welw).....	92
		BORRAGINEAS.....	225
		Bosqueia angolensis.....	271
		Bosqueia Phoberos (Baill).....	271
		Brachystegia spiciformis (Benth)	
		155
		Brachystegia tamarindoides	
		(Welw).....	551
		Bruguera cylindrica.....	182
		*Buali.....	253
		Buase = Securidaca longipedunculata	
		(Fres).....	93
		Bumba riáchôle=Trochomeria vitifolia	
		(Hook).....	186
		Bumba-riáchôle = Trochomeria macrocarpa	
		(Hook) var. Welwitschii (Cogniaux).....	186
		Bumba riála = Ipomœa oleracea	
		(Welw).....	231
		Bunce = Alchornea cordifolia	
		(Müll arg).....	257
		Bunga = Hernandia beninensis	
		(Welw).....	247
		Burkea africana (Hook).....	164
		Butúa = Tiliacora Chrysobotrya	
		(Welw).....	88
		BURSERACEAS.....	114
Bafureira = Ricinus communis			
(Müll. arg).....	258		
Balacia = Citrullus vulgaris			
(Schrud).....	191		
*Balayos.....	93		
*Bala.....	252		
Balsamo de S. Thomé = Sorindeia?			
trimera (Oliver).....	277		
*Banquê.....	264		
Babab = Adansonia digitata			
(Linn).....	101		
Baphia angolensis (Welw).....	149		
Baphia laurifolia (Baill).....	150		
Baphia nitida (Afz).....	150		
Baphia pubescens (Hook).....	150		
*Barbas de mulemba.....	270		
Batata = Solanum tuberosum			
(Linn).....	232		
Batata doce = Ipomœa Batatas			
(Lamk).....	226		
Batatas edulis (Choisy)=Ipomœa			
Batatas (Lamk).....	226		
Bauhinia reticulata (DC).....	153		
Bauhinia Serpæ (Fell & Hrn).....	154		
Beldroegas = Portulaca oleracea			
(Linn).....	94		
Béllenda = Crossopterix Kotschyana			
(Fenzl).....	194		

C

<i>Cabaça</i> = <i>Lagenaria vulgaris</i> (Ser)	187	* <i>Cam-wood</i>	150
<i>Cabaceira</i> = <i>Adansonia digitata</i> (Linn)	101	<i>Canarium edule</i> (Hook)	115
<i>Cabela</i> = <i>Xylopia æthiopica</i> (A. Rich)	83	<i>Canarium Mubafo</i> (Ficalho)	115
* <i>Cabela</i>	83	<i>Candinga</i> = <i>Manihot utilisissima</i> (Pohl)	255
<i>Cabilangau</i> = <i>Burkea africana</i> (Hook)	164	<i>C a n h a m o</i> = <i>Cannabis sativa</i> (Linn)	261
* <i>Cabindas</i>	187	Cannabineas	261
<i>Cabobáad</i> = <i>Physalis</i> sp.	232	<i>Cannabis sativa</i> (Linn)	261
<i>Cabra</i> = <i>Trema guineensis</i>	261	* <i>Canna fistula</i>	151
<i>Cabui</i> = <i>Psorospermum febrifugum</i> (Spach)	94	<i>Cannelleira</i> = <i>Cinnamomum Zeylanicum</i> (Breyne)	247
<i>Cachinde ca menha</i> = <i>Stachitapheta indica</i> (Vahl)	240	<i>Capassa</i> = <i>Lonchocarpus laxiflorus</i> (Guill & Perr)	149
<i>Cachinde ca n'dange</i> = <i>Myrotamnus flabellifolia</i> (Welw)	180	<i>Capassa violacea</i> (Klotzsch) = <i>Lonch laxiflorus</i> (Guill & Perr)	149
<i>Cacoeiro</i> = <i>Theobroma cacao</i> (Linn)	109	<i>Capiacanca</i> = <i>Abutilon</i> sp.	95
<i>Cadanga-puna</i> = <i>Plumbago zeylanica</i> (Linn)	209	<i>Capiana</i> = <i>Æolanthus</i> sp.	241
Cæsalpíneas	150	CAPPARIDACEAS	91
<i>Cæsalpinea pulcherrima</i> (Sw)	151	<i>Capsicum</i> sps.	233
<i>Café marron</i> = <i>Cassia occidentalis</i> (inn)	153	<i>Capsicum conicum</i> (E. Mey)	233
<i>Cafesquesu</i> = <i>Mimusops</i> sp.	211	<i>Caquibosa</i> = <i>Urena lobata</i> (Linn) 96	96
<i>Cafezeiro</i> = <i>Coffea arabica</i> (Linn) 199	199	<i>Cará</i> = <i>Dioscorea</i> sps.	231
<i>Cafezeiro da Libéria</i> = <i>Coffea Libérica</i> (Bull)	204	<i>Cará</i> = <i>Ipomoea Batatas</i> var	231
<i>Cafote</i> = <i>Tephrosia Vogelii</i> (Hook) 130	130	<i>Carapa procera</i> (DC)	118
<i>Cafuquesu</i> = <i>Mimusops</i> sp.	211	<i>Caretete</i> = <i>Phyllanthus discoideus</i> (Müll arg)	249
<i>Cahemlia-hembria</i> = <i>Sida</i> sp.	96	<i>Carica Papaya</i> (Linn) = <i>Papaya vulgaris</i> (DC)	185
<i>Caiala-camochi</i> = <i>Uraria picta</i> (Desv)	139	<i>Carissa edulis</i> (Vahl)	221
<i>Cajanus indicus</i> (Spreng)	143	<i>Carqueja</i> = <i>Epaltis gariepina</i> (Steetz)	209
<i>Cajueiro</i> = <i>Anacardium occidentale</i> (Linn)	125	<i>Carrapateiro</i> = <i>Ricinus communis</i> (Müll arg)	258
<i>Calabaceira</i> = <i>Adansonia digitata</i> (Linn)	100	<i>Carvalho</i> = <i>Combretum lepidotum</i> (Hochst)	183
<i>Calabash-nutmeg</i> = <i>Monodora Myristica</i> (Dum)	85	<i>Casanção</i> = <i>Tragia cordifolia</i> (Benth)	259
<i>Caladium</i> sp.	228	<i>Cassa?</i> = <i>Erythrophloeum guineense</i> (Don)	168
<i>Calolanza</i> = <i>Cynometra laxiflora</i> (Benth)	164	<i>Cassava</i> = <i>Manihot utilisissima</i> (Pohl)	255
<i>Calatropis gigantea</i>	222	<i>Cassia angustifolia</i> (Vahl)	153
<i>Calatropis procera</i> (R. Br)	222	<i>Cassia didymobotrya</i>	132
<i>Calembe</i> = <i>Tephrosia Vogelii</i> (Hook)	132	<i>Cassia fistula</i>	152
<i>Calumba</i> = <i>Jateorhiza palmata</i> (Miers)	86	<i>Cassia obovata</i> (Colladon)	153
* <i>Calumba</i>	87	<i>Cassia occidentalis</i> (Linn)	152
<i>Calusange</i> = <i>Peucedanum fraxinifolium</i> (Hiern)	192	<i>Cassia psilocarpa</i> (Welw) = <i>C. Sieberiana</i> (DC)	151
<i>Calusange-caféli</i> = <i>Lefeburia angolensis</i> (Welw)	192	<i>Cassia Sieberiana</i> (DC)	151
<i>Calusangé</i> = <i>Commiphora longibracteata</i> (Engl)	114	<i>Cassoneira</i> = <i>Euphorbia Tirucalli?</i> (Linn)	248
<i>Calusangé</i> = <i>Commiphora angolense</i> (Engl)	114	* <i>Castanhas de café</i>	126
		<i>Cate-bulla</i> = <i>Tinnea antiscorbutica</i> (Welw)	241
		<i>Catúlu</i> = <i>Vernonia</i> sp.	206
		<i>Catututu</i> = <i>Dombeya Cuanzensis</i> (Welw)	109
		* <i>Cauca mo</i>	158
		<i>Cayenne pepper</i> = <i>Capsicum</i> sp 233	233
		<i>Cazembi</i> = <i>Acacia pennata</i> (Willd)	175

<i>Cedro</i> = <i>Tamarix articulata</i> (<i>Vahl</i>)	94	<i>Combretum constrictum</i> (<i>Benth.</i>)	183
CELASTRINEAS	119	<i>Combretum dipterum</i> (<i>Welw</i>) ...	183
<i>Celâ-âlê</i> = <i>Leea tinctoria</i> (<i>Lindl.</i>) ..	123	<i>Combretum holosericeum</i> (<i>Sond.</i>)	183
Celtideas	260	<i>Combretum Kirkii.</i> ..	183
<i>Celtis</i> sp	260	<i>Combretum lepidotum</i> (<i>Hochst.</i>)	183
<i>Cenoiras</i>	192	<i>Combretum tinctorium</i> (<i>Welw</i>) ..	183
<i>Centropyge angolensis</i> (<i>Welw</i>) =		<i>Commiphora angolense</i> (<i>Engl.</i>)	114
<i>Bosqueia angolensis</i>	271	<i>Commiphora edulis</i> (<i>Engl.</i>)	114
<i>Ceriops Candolliana</i>	182	<i>Commiphora longibracteata</i> (<i>Engl.</i>)	114
CHENOPODIACEAS	243	COMPOSTAS	205
<i>Chenopodium ambrozioides</i> (<i>Linn</i>)	243	Conocephaleas	273
<i>Chicharo</i> = <i>Latyrus sativus</i> (<i>Linn</i>)	139	CONVOLVULACEAS	226
<i>Chiche</i> = <i>Sterculia tomentosa</i> (<i>Guill. & Perr.</i>)	106	<i>Convolvulus batatas</i> (<i>Linn</i>) = <i>Ipo-</i> <i>mœa batatas</i> (<i>Lamk.</i>)	226
<i>Chicoria</i>	209	<i>Copaifera Guibourtiana</i> (<i>Benth.</i>)	160
<i>Chinchona Calisaya.</i>	197	<i>Copaifera Mopane</i> (<i>Kirk.</i>)	163, 175
<i>Chinchona Ledgeriana.</i>	197	* <i>Copal.</i>	158
<i>Chinchona officinalis.</i>	197	* <i>Copla.</i> ..	189
<i>Chinchona succirubra.</i>	195	<i>Corchorus tridens</i> (<i>Linn.</i>)	111
<i>Chipa</i> = ? <i>Tetrapleura andongen-</i> <i>sis</i> (<i>Welw</i>)	173	<i>Cordia</i> sp.	225
<i>Chlorocodon</i> sp ..	223, 251	<i>Cordyla africana</i> (<i>Loureiro.</i>)	150
<i>Chlorocodon Whittei</i> (<i>Hook.</i>)	223	<i>Corossol</i> = <i>Anona muricata</i> (<i>Linn</i>)	82
<i>Chlorophora excelsa</i> (<i>Benth.</i>)	268	<i>Corossolier</i> = <i>Anona muricata</i> (<i>Linn.</i>)	82
<i>Chrysophyllum albidum</i> (<i>G. Don.</i>)	212	* <i>Cortica.</i> ..	140
<i>Chytranthus Mannii</i> (<i>Hook.</i>)	123	<i>Corynanthe paniculata</i> (<i>Welw.</i>)	194
<i>Cicer arietinum</i> (<i>Linn</i>)	139	<i>Cosanza</i> = <i>Memeylon Vogellii</i> (<i>Naud.</i>)	184
<i>Cinnamomum zeylanicum</i> (<i>Breyn.</i>)	247	CRASSULACEAS	180
<i>Cissampelos Pareira</i> (<i>Linn.</i>)	89	<i>Crossopteris febrifuga</i> (<i>Benth.</i>) =	
<i>Citrullus colocynthis</i> (<i>Schrad.</i>)	190	<i>C. Kotschyana</i> (<i>Fenzl.</i>)	194
<i>Citrullus vulgaris</i> (<i>Schrad.</i>)	190	<i>Crossopteris Kotschyana</i> (<i>Fenzl.</i>)	194
<i>Citrus</i> sps.	112	<i>Croton Mubango</i> (<i>Müll. arg.</i>)	223, 251
<i>Cladosicyos edulis</i> (<i>Hook.</i>)	188	<i>Croton oxypetalus</i> (<i>Müll. arg.</i>)	251
<i>Cocculus palmatus</i> (<i>DC.</i>) = <i>Jateor-</i> <i>hiza palmata</i> (<i>Miers.</i>)	86	<i>Croton pyrifolius</i> (<i>Müll. arg.</i>)	251
* <i>Coche.</i> ..	104	CRUCIFERAS	90
<i>Cochlospermum angolense</i> (<i>Welw</i>)	92	<i>Cucumeropsis edulis</i> (<i>Cogniaux.</i>)	
* <i>Cocoa plum.</i>	178	= <i>Cladosicyos edulis</i> (<i>Hook.</i>)	188
<i>Coentros</i> ..	192	<i>Cucumis Anguria.</i>	190
<i>Cœur de bœuf</i> = <i>Annona reticu-</i> <i>lata</i> (<i>Linn.</i>)	81	<i>Cucumis Chate.</i>	189
<i>Coffea arabica</i> (<i>Linn.</i>)	199	<i>Cucumis dipsaceus.</i>	189
<i>Coffea hypoglauca</i> (<i>Welw</i>)	205	<i>Cucumis Melo</i> (<i>Linn.</i>)	188
<i>Coffea jasminoides</i> (<i>Welw.</i>)	205	<i>Cucumis sativus</i> (<i>Linn.</i>)	188
<i>Coffea liberica</i> (<i>Bull.</i>)	204	CUCURBITACEAS	186
<i>Coffea melanocarpa</i> (<i>Welw.</i>)	205	<i>Cucurbita maxima</i> (<i>Duch.</i>)	191
<i>Cola</i> = <i>Sterculia tomentosa</i> (<i>Guill</i> & <i>Perr.</i>)	106	<i>Cucurbita melanosperma.</i>	192
* <i>Cola.</i> ..	107	<i>Cucurbita Pepo</i> (<i>DC.</i>)	192
<i>Cola acuminata</i> (<i>R. Br.</i>) = <i>Ster-</i> <i>culia acuminata</i> (<i>Pal. de Beauv.</i>)	107	<i>Cussonia angolensis</i> (<i>Hiern.</i>)	193
<i>Cola Afzeli</i> (<i>Masters</i>)	109	<i>Custard apple</i> = <i>Anona reticu-</i> <i>culata</i> (<i>Linn.</i>)	81
<i>Cola ficifolia.</i>	109	<i>Cynometra laxiflora</i> (<i>Benth.</i>)	161, 164
<i>Coleira</i> = <i>Cola acuminata</i> (<i>R. Br.</i>)	107	CYTINACEAS	214
<i>Colma</i> = ? <i>Lonchocarpus formo-</i> <i>seanus</i> (<i>DC.</i>)	149	<i>Dalbergia hostilis</i> (<i>Benth.</i>)	144
<i>Colombo</i> = <i>Lagenaria vulgaris</i> (<i>Ser.</i>)	187	<i>Dalbergia malifolia</i> (<i>Welw.</i>)	144
<i>Coloquintida</i> = <i>Citrullus Colocy-</i> <i>nthis</i> (<i>Schrad.</i>)	190	<i>Dalbergia melanoxyton</i> (<i>Guill &</i> <i>Perr.</i>)	144
COMBRETACEAS	182	<i>Dalbergia nitidula</i> (<i>Welw.</i>)	144
		<i>Decameria Jovis tonantis</i> (<i>Welw.</i>)	

D

= <i>Gardenia Jovis tonantis</i> (<i>Hiern</i>)	198	<i>Emboto</i> = <i>Euclea pseudebenus</i> (<i>E.</i> <i>Mey</i>)	212
<i>Dendo</i> = <i>Diospyros Dendo</i> (<i>Welw</i>)	214	<i>Empebi</i>	72
<i>Dendo o fele</i> = <i>Diospyros Lourei-</i> <i>riana</i> (<i>G. Don</i>)	214	<i>Eucaça</i> = ? <i>Erythrophloeum gui-</i> <i>neense</i> (<i>Don</i>)	168
<i>Dialambam</i> = <i>Dalbergia melano-</i> <i>xylon</i> (<i>Guill & Perr</i>)	144	<i>Entada abyssinica</i> (<i>Steud</i>)	173
<i>Dialium angolense</i> (<i>Welw</i>)	153	<i>Entada scandens</i> (<i>Benth</i>)	172
<i>Dialium guineense</i> (<i>Willd</i>)	153	<i>Epaltes gariopina</i> (<i>Steetz</i>)	209
<i>Diamba?</i> = <i>Cannabissativa</i> (<i>Linn</i>)	266	<i>Erd-nuss</i> = <i>Arachis hypogea</i> (<i>Linn</i>)	135
<i>Dibala</i> = <i>Macaranga angolensis</i> (<i>Müll arg</i>)	257	<i>Eriodendron anfractuosum</i> (<i>DC.</i>)	103
<i>Dibici</i> = <i>Oncoba dentata</i> (<i>Oliver</i>)	93	<i>Eriosema Muxiria</i> (<i>Baker</i>)	143
<i>Dicoma</i> sp	209	<i>Ervilha</i> = <i>Pisum sativum</i> (<i>Linn</i>)	139
<i>Dichopsis Gutta</i>	211	<i>Erythrina suberifera</i> (<i>Welw</i>)	140
<i>Dilolo ambulo</i> = <i>Anona senega-</i> <i>lensis</i> (<i>Pers</i>)	82	<i>Erythroea major</i> (<i>Hoff</i>)	225
<i>Dilua</i> = <i>Mussaenda erythrophylla</i> (<i>Schum & Thon</i>)	198	<i>Erythrophleum guineense</i> (<i>Don</i>)	164
<i>Dinhangoa</i> = <i>Cucurbita maxima</i> (<i>Duch</i>)	191	<i>Erythrophleum ordale</i> (<i>Bolle</i>) = <i>E. guineense</i> (<i>Don</i>)	164
<i>Dioscorea</i> sp	228, 230	<i>Eseré</i> = <i>Physostigma venenosum</i> (<i>Balfour</i>)	167
<i>Diospyros Dendo</i> (<i>Welw</i>)	213, 214	<i>Espinheiro</i> = <i>Acacia albida</i> (<i>De-</i> <i>lile</i>)	173
<i>Diospyros Loureiriana</i> (<i>G. Don</i>)	214	<i>Espongeira</i> = <i>Acacia Farnesiana</i> (<i>Willd</i>)	176
<i>Diospyros mespiliiformis</i> (<i>Hochst</i>)	213	<i>Eh-tobboo</i> = <i>Nicotiana tabacum</i> (<i>Linn</i>)	234
<i>Diospyros platyphylla</i> (<i>Welw</i>)	214	<i>Euclea lanceolata</i> (<i>E. Mey</i>)	212
<i>Diplorhynchus psikopus</i> (<i>Welw</i>)	221	<i>Euclea pseudebenus</i> (<i>E. Mey</i>)	212
<i>Diplorhynchus</i> sp nov	221	<i>Engenia Michelli</i> (<i>Lamk</i>)	184
<i>Disaco</i> = <i>Sideroxylon</i> sp	209	ECTHORBACEAS	248
<i>Disanha</i> = <i>Treculia africana</i> (<i>De-</i> <i>caisne</i>)	272	<i>Euphorbia ripsaloides</i> (<i>Welw</i>) = <i>Euphorbia Tirucalli</i> (<i>Linn</i>)	248
<i>Disuê</i> = <i>Solanum tinctorium</i> (<i>Welw</i>)	232	<i>Euphorbia Tirucalli</i> (<i>Linn</i>)	248
<i>Ditangue?</i> = <i>Citrullus vulgaris</i> (<i>Schrad</i>)	190	<i>Euphorbia Tuckeyana</i> (<i>Steud</i>)	249
<i>Ditenda</i> = <i>Milletia drasticâ</i> (<i>Welw</i>)	132		
<i>Ditéque</i> = <i>Bixa Orellana</i> (<i>Linn</i>)	92, 93	F	
<i>Dolichos Dongaluta</i> (<i>Welw</i>)	143	* <i>Farinha de pau</i>	252
<i>Dolichos Lablab</i> (<i>Linn</i>)	143	<i>Faroa salutaris</i> (<i>Welw</i>)	225
<i>Dombeya Cuanzensis</i> (<i>Welw</i>)	109	<i>Farobe</i> = <i>Parkea biglobosa</i> (<i>Benth</i>)	172
<i>Dongaluta</i> = <i>Dolichos Dongaluta</i> (<i>Welw</i>)	143	<i>Faroba</i> = <i>Parkea biglobosa</i> (<i>Benth</i>)	172
* <i>Dongos</i>	104	<i>Faurea speciosa</i> (<i>Welw</i>)	248
<i>Dormideira</i> = <i>Papaver somnife-</i> <i>rum</i> (<i>Linn</i>)	91	* <i>Fava de Calabria</i>	167
<i>Dorstenia Psilurus</i> (<i>Welw</i>)	269	<i>Fedegoso</i> = <i>Cassia occidentalis</i> (<i>Linn</i>)	152
E		<i>Feijão</i> = <i>Phaseolus</i> sps	140
* <i>Ebano</i>	212	<i>Feijão cattelinho</i> = <i>Dolichos La-</i> <i>blab</i> (<i>Linn</i>)	143
<i>Ebano</i> = <i>Dalbergia melanoxylo-</i> <i>n</i> (<i>Guill & Perr</i>)	144	<i>Feijão espadinho</i> = <i>Phaseolus lu-</i> <i>natus</i> (<i>Linn</i>)	141
<i>Ebano do rio Orange</i> = <i>Euclea</i> <i>pseudebenus</i> (<i>E. Mey</i>)	212	<i>Feijão macundi</i> = <i>Vigna sinensis</i> (<i>Endl</i>)	142
<i>Ebano de Senegal</i> = <i>Dalbergia</i> <i>melanoxylo-</i> (<i>Guill & Perr</i>)	144	<i>Fel da terra</i> = <i>Swertia stellaroides</i>	225
EBENACEAS	212	<i>Ficus Carica</i> = (<i>Linn</i>)	271
<i>Ecops</i> = <i>Ipomoea batatas</i> (<i>Lamk</i>)	226	<i>Ficus Lucanda</i> (<i>Welw</i>)	269
<i>Ekebergia senegalensis</i> (<i>A. Juss</i>)	116	<i>Ficus Mucoso</i> (<i>Welw</i>)	270
* <i>Elemi</i> =	115, 158	<i>Ficus psilopoga</i> (<i>Welw</i>)	270
<i>Emboto</i> = <i>Euclea lanceolata</i> (<i>E.</i> <i>Mey</i>)	212	<i>Ficus Quibeba</i> (<i>Welw</i>)	270
		<i>Ficus Sycomor.</i>	27
		<i>Figueira</i> = <i>Ficus Carica</i> (<i>Linn</i>)	271

<i>Figueira brava</i> = <i>Apodytes dimidiata</i> (<i>E. Mey.</i>)	119	GUTTIFERAS	95
<i>Filicea suaveolens</i> (<i>Guill. & Perr.</i>) = <i>Erythrophloeum guineense</i> (<i>Don.</i>)	164	Gymnospermeas	274
<i>Fructa do Conde</i> = <i>Anona reticulata</i> (<i>Linn.</i>)	81	<i>Gynandropsis pentaphylla</i> (<i>DC.</i>)	91
* <i>Fuba</i>	253	H	
<i>Fuge</i> = <i>Entada scandens</i> (<i>Benth.</i>)	172	<i>Háca</i> = <i>Dicoma</i> sp. e <i>Pleiotaxis</i> sp.	209
<i>Funcho</i>	192	HAMAMELIDEAS	180
G		<i>Harsskarlia didymostemon</i> (<i>Baill.</i>)	257
<i>Gangi</i> = <i>Ximenia americana</i> (<i>Linn.</i>)	119	<i>Herbe puante</i> = <i>Cassia occidentalis</i>	153
<i>Gardenia Jovis-tonantis</i> (<i>Hiern.</i>)	198	<i>Herminiera Elaphroxylon</i> (<i>Guill. & Perr.</i>)	133
<i>Garretia anthoteca</i> (<i>Welw.</i>) = <i>Khaya anthoteca</i> (<i>DC.</i>)	118	<i>Hernandia beninensis</i> (<i>Welw.</i>)	247
GENTIANACEAS	225	<i>Herva formigueira</i> = <i>Chenopodium ambrosioides</i> (<i>Linn.</i>)	243
<i>Gergelim</i> = <i>Sesamum indicum</i> (<i>DC.</i>)	237	<i>Herva moira</i> = <i>Solanum nigrum</i>	232
<i>Ghories</i> = <i>Welwitschia mirabilis</i> (<i>Hook.</i>)	275	<i>Herva santa</i> = <i>Nicotiana tabacum</i> (<i>Linn.</i>)	234
<i>Gile</i> = <i>Tiliacora chrysobotrya</i> (<i>Welw.</i>)	87	<i>Herva de S.^{ta} Maria</i> = <i>Chenopodium ambrosioides</i> (<i>Linn.</i>)	243
<i>Gingeli</i> = <i>Sesamum indicum</i> (<i>DC.</i>)	238	<i>Herva tostão</i> = <i>Borhaavia ascendens</i> (<i>Willd.</i>)	242
* <i>Ginger-bread plum</i>	179	<i>Herva tostão</i> = <i>Borhaavia hirsuta</i> (<i>Linn.</i>)	242
<i>Ginguba</i> = <i>Arachis hypogaea</i> (<i>Linn.</i>)	133	<i>Hibiscus acetosella</i> (<i>Welw.</i>) = <i>H. Sabdariffa</i> (<i>Linn.</i>)	97
<i>Ginguba de Cambambe</i> = <i>Voandzeia subterranea</i>	136, 142	<i>Hibiscus esculentus</i> (<i>Linn.</i>)	97
<i>Girasol</i>	209	<i>Hibiscus panduriformis</i>	98
<i>Gleditchia africana</i>	171	<i>Hibiscus Sabdariffa</i> (<i>Linn.</i>)	97
GNETACEAS	274	<i>Hibiscus tiliaceus</i> (<i>Linn.</i>)	98
<i>Gnetum africanum</i> (<i>Welw.</i>)	275	<i>Hippocratea indica</i> (<i>Willd.</i>)	119
<i>Gofé</i> = ? <i>Musanga Smithii</i> (<i>R. Br.</i>)	273	<i>Hitzeria edulis</i> (<i>Klotzsch</i>) = <i>Comiphora edulis</i> (<i>Engl.</i>)	114
<i>Goabeira</i> = <i>Psidium Guayava</i> (<i>Raddi.</i>)	184	<i>Homóe</i> = <i>Berlinia angolensis</i> (<i>Welw.</i>)	155
* <i>Gomma kuteera</i>	106	<i>Húla</i> = <i>Pterocarpus tinctorius</i> (<i>Welw.</i>)	146
<i>Gossypium anomalum</i> (<i>Wawra & Peyritsch.</i>)	99	<i>Husa</i> = ?	98
<i>Gossypium arboreum</i> (<i>Linn.</i>)	98	<i>Husa</i> = <i>Hibiscus Sabdariffa</i> (<i>Linn.</i>)	97
<i>Gossypium barbadense</i> (<i>Linn.</i>)	98	<i>Hydnora africana</i> (<i>Welw.</i>)	244
<i>Gossypium herbaceum</i> (<i>Linn.</i>)	98	HYPERICINEAS	94
<i>Gossypium puberulum</i> (<i>Klotzsch.</i>)	99	I	
<i>Gossypium punctatum</i> (<i>Schum & Thonn.</i>)	99	* <i>Ica ia chiche</i>	106
<i>Gourd</i> = <i>Cucurbita maxima</i> (<i>Duch.</i>)	191	<i>Icaia</i>	115
* <i>Graines de médicinier</i>	250	<i>Igongo</i> = <i>Tephrosia Vogelii</i> (<i>Hook.</i>)	132
<i>Grão de bico</i> = <i>Cicer arietinum</i> (<i>Linn.</i>)	139	<i>Imbondeiro</i> = <i>Adansonia digitata</i> (<i>Linn.</i>)	101
<i>Grão de maluco</i> = <i>Jatropha Curcas</i> (<i>Linn.</i>)	250	<i>Imputeiro</i> = <i>Adansonia digitata</i> (<i>Linn.</i>)	101
<i>Grangea maderespatana</i> (<i>Poir.</i>)	209	<i>Incendeira</i> = ? <i>Ficus Sycomorus.</i>	271
* <i>Gray-plum</i>	179	<i>Indigofera Anil</i> (<i>Linn.</i>)	128
<i>Grewia caffra</i> (<i>Meisner.</i>)	110	<i>Indigofera tinctoria</i> (<i>Linn.</i>)	128
<i>Ground-nut</i> = <i>Arachis hypogaea</i> (<i>Linn.</i>)	135	* <i>Infundi.</i>	253
<i>Gucusu</i> = <i>Combretum dipterum</i> (<i>Welw.</i>)	183	<i>Inhé branco</i> = <i>Xylopia africana</i> (<i>Oliver.</i>)	84
<i>Guíhia</i> = <i>Parinarium capense</i> (<i>Harv.</i>)	179	<i>Inhé preto</i> = ? <i>Oxymitra patens</i> (<i>Benth.</i>)	85
<i>Guímbi</i> = <i>Trichilia emetica</i> (<i>Vahl.</i>)	117	<i>Iôlo</i> = <i>Anona senegalensis</i> (<i>Pers.</i>)	83

<i>Ipomoea Batatas</i> (<i>Lamk.</i>).....	226	<i>Kasinjantolmra</i> = <i>Diospyros mes-</i>	
<i>Ipomoea oleracea</i> (<i>Welw.</i>).....	231	<i>piliformis</i> (<i>Hochst.</i>).....	214
<i>Ipomoea paniculata</i>	226	<i>Kaurabassa</i> =? <i>Diospyros mespi-</i>	
<i>Irinçu</i> (<i>pl. de Quirincu</i>)= <i>Manihot</i>		<i>liformes</i> (<i>Hochst.</i>).....	214
<i>utilissima</i> (<i>Pohl.</i>).....	255	<i>Khaya anthotheca</i> (<i>C. DC.</i>).....	118
<i>Isa quente</i> = <i>Treculia africana</i>		* <i>Kino</i>	148
(<i>Decaisne</i>).....	272	<i>Koondé</i> = <i>Vigna nilotica</i> (<i>Hook</i>)	141
<i>Itamba</i> = <i>Grewia cafra</i> (<i>Meis-</i>			
<i>ner</i>).....	110		
		L	
J		* <i>Lã de bombardeira</i>	222
<i>Jaca</i> = <i>Artocarpus integrifolia</i>		LABIADAS	241
(<i>Linn.</i>).....	272	<i>Lagenaria vulgaris</i> (<i>Ser.</i>).....	186
<i>Jamaica nut-meg</i> = <i>Monodora my-</i>		* <i>Lalo</i>	102
<i>ristica</i> (<i>Dun.</i>).....	85	<i>Landolphia florida</i> (<i>Benth.</i>).....	216
<i>Jamboeiro</i> = <i>Jambosa australis</i>		<i>Landolphia Kirkii</i>	218
(<i>DC.</i>).....	184	<i>Landolphia owariensis</i> (<i>Pal. de</i>	
<i>Jambosa australis</i> (<i>DC.</i>).....	184	<i>Beauv.</i>).....	214
<i>Jasmineiro de Africa</i> = <i>Dyplor-</i>		<i>Landolphia Petersiana</i>	219
<i>chus</i> sp. nov.....	221	<i>Larangeiras</i> = <i>Citrus</i> sps.....	112
<i>Jasmineiro de Cazengo</i> = <i>Dyplor-</i>		<i>Laranja do mato</i> = <i>Strychnos</i> sp.	224
<i>hynchus</i> sp. nov.....	221	<i>Lathyrus sativus</i> (<i>Linn.</i>).....	139
<i>Jateorhiza Columba</i> (<i>Oliver</i>)....	86	LAURINEAS	247
<i>Jateorhiza Miersii</i> (<i>Oliver</i>).....	86	<i>Leea tinctoria</i> (<i>Lindl.</i>).....	123
<i>Jateorhiza palmata</i> (<i>Miers</i>).....	86	<i>Lefeburia angolensis</i> (<i>Welw.</i>)...	192
<i>Jatropha Curcas</i> (<i>Linn.</i>).....	250	LEGUMINOSAS	128
<i>Jatropha multifida</i>	251	<i>Liamba</i> = <i>Cannabis sativa</i> (<i>Linn.</i>)	266
<i>Jibalacia</i> (<i>pl. de Balacia</i>) = <i>Ci-</i>		<i>Libó</i> = <i>Vernonia</i> sp.....	206
<i>trullus vulgaris</i> (<i>Schrad.</i>).....	191	<i>Licomgue</i> = <i>Landolphia owarien-</i>	
<i>Jibembe</i> (<i>pl. de Bembe</i>) = <i>Portu-</i>		<i>sis</i> (<i>Pal. de Beauv.</i>).....	214
<i>laca oleracea</i> (<i>Linn.</i>).....	93	* <i>Liconte</i>	101
<i>Jifingo</i> = <i>Abrus precatorius</i> (<i>Linn.</i>)	140	<i>Limoeiros</i> = <i>Citrus</i> sps.....	112
<i>Jihéfo</i> = <i>Piper Clusii</i> (<i>C. DC.</i>)..	245	LINACEAS	111
<i>Jimboa</i> = <i>Amarantus</i> sps.....	242	<i>Linariopsis prostrata</i> (<i>Welw.</i>)...	240
<i>Jimbundo</i> = <i>Sideroxylon</i> sp.....	211	<i>Lingomene</i> = ? <i>Voandzeia subter-</i>	
<i>Jindondolo</i> = <i>Solanum saponac-</i>		<i>ranea</i> (<i>Thouars</i>).....	142
<i>ceum</i> (<i>Welw.</i>).....	232	<i>Linho</i> = <i>Linum usitatissimum</i>	
<i>Jindungo n' Congo</i> = <i>Xylopia</i>		(<i>Linn.</i>).....	111
<i>œthiopica</i> (<i>A. Rich.</i>).....	83	<i>Linho canhamo</i> = <i>Cannabis sa-</i>	
<i>Jindungu</i> (<i>pl. de N'dungu</i>) =		<i>tiva</i> (<i>Linn.</i>).....	261
<i>Capsicum</i> sps.....	233	<i>Linum usitatissimum</i> (<i>Linn.</i>)....	111
<i>Jingimo</i> (<i>pl. de N'gimo</i>) = <i>Chryso-</i>		<i>Locellaria baehnioides</i> (<i>Welw.</i>)	
<i>balanus</i> <i>Icaeo</i> (<i>Linn.</i>).....	178	= <i>Bauhinia reticulata</i> (<i>DC.</i>)..	153
<i>Jingongo</i> = <i>Carissa edulis</i> (<i>Vahl.</i>)	221	LOGANIACEAS	223
<i>Jinso nge</i> = <i>Cajanus indicus</i>		<i>Lonchocarpus formosianus</i> (<i>DC.</i>)	149
(<i>Spreng.</i>).....	143	<i>Lonchocarpus laxiflorus</i> (<i>Guill &</i>	
<i>Jipepe</i> (<i>pl. de N'pepe</i>) = <i>Monodora</i>		<i>Perr.</i>).....	159
<i>myristica</i> (<i>Dun.</i>).....	85	<i>Lonchocarpus sericeus</i> (<i>H. B. K.</i>)	148
<i>Jipepe do Songo</i> = <i>Monodora an-</i>		<i>Losna de Humpata</i> = <i>Artemisia</i>	
<i>golensis</i> (<i>Welw.</i>).....	86	<i>Afra</i> (<i>Jacq.</i>).....	269
<i>Joogoo maweh</i> = <i>Voandzeia sub-</i>		<i>Luba</i> = <i>Parkia intermedia</i> (<i>Oli-</i>	
<i>terranea</i> (<i>Thouars</i>).....	142	<i>ver</i>).....	172
* <i>Juta</i>	111	<i>Lucanda</i> = <i>Ficus Lucanda</i> (<i>Welw.</i>)	269
		<i>Lucula</i> = <i>Pterocarpus tinctorius</i>	
		(<i>Welw.</i>).....	146
		<i>Luffa œgyptiaca</i> (<i>Miller</i>).....	187
		<i>Luffa cylindrica</i> (<i>Rœm.</i>) = <i>L. œgy-</i>	
		<i>ptiaca</i> (<i>Miller</i>).....	187
		<i>Luva</i> = <i>Parkia intermedia</i> (<i>Oli-</i>	
		<i>ver</i>).....	172
		LYTHRACEAS	185
K			
<i>Kalanchoe Welwitschii</i> (<i>Britten</i>)	180		
<i>Karanga</i> = <i>Arachis hypogœa</i>			
(<i>Linn.</i>).....	136		

M

<i>Mabala</i> = <i>Psophocarpus longepedunculatus</i> (Hussk).....	142	<i>Mamoeiro</i> = <i>Papaya vulgaris</i> (DC).....	185
<i>Maba Mualala</i> (Welw).....	213	<i>Mamona</i> = <i>Ricinus communis</i> (Müll. arg).....	258
* <i>Mabêla</i>	93	<i>Mamute</i> = <i>Solanum Thonningianum</i> (Jacq).....	232
<i>Maboca</i> = <i>Strychnos</i> sps.....	224	<i>Mancarazes</i> = <i>Caladium</i> sp.....	228
* <i>Mabuda</i>	117	<i>Mancarara</i> = <i>Arachis hypogæa</i> (Linn).....	136
<i>Mabuinguiri</i> = <i>Cola</i> sp.....	109	<i>Mancône</i> = <i>Erythrophloeum guineense</i> (Don).....	171
* <i>Maçã brava</i>	121	<i>Mandioca</i> = <i>Manihot utilissima</i> (Pohl).....	251
* <i>Macaco</i>	189	<i>Mantiba</i> = <i>Manihot utilissima</i> (Pohl).....	255
<i>Macamba</i> = <i>Manihot utilissima</i> (Pohl).....	255	<i>Mandobi de Angola</i> = <i>Voandzeia subterranea</i>	136, 142
<i>Macanha</i> (pl. de ricanha) = <i>Nicotiana Tabacum</i> (Linn).....	234	<i>Mandubi</i> = <i>Arachis hypogæa</i> (Linn).....	136
<i>Macara</i> = <i>Arachis hypogæa</i> (Linn).....	137	<i>Manga brava</i> = <i>Cordyla africana</i> (Loureiro).....	150
<i>Macaranga angolensis</i> (Müll. arg).....	257	<i>Mangericão</i> = <i>Ocimum</i> sp.....	241
<i>Maceira brava</i> = <i>Zizyphus Jujuba</i> (Lam).....	120	<i>Mangifera indica</i> (Linn).....	124
<i>Macella</i> = <i>Grangea maderaspatana</i> (Poir).....	209	<i>Mangue branco</i> = <i>Corynanthe paniculata</i> (Welw).....	194
<i>Machiche</i> = <i>Cucumis Anguria</i>	190	<i>Mangue da praia</i> = <i>Rhizophora Mangle</i> (Linn).....	181
<i>Maclura excelsa</i> (Bur.) = <i>Chlorophora excelsa</i> (Benth).....	268	<i>Mangue do monte</i> = <i>Corynanthe paniculata</i> (Welw).....	182, 194
<i>Macomgue</i> (pl. de Licomgue) = <i>Landolphia owariensis</i> (Pal. de Beauv).....	214	<i>Mangue roxo</i> = <i>Rhizophora Mangle</i> (Linn).....	181
<i>Macrolobium Palisoti</i>	171	<i>Mangueira</i> = <i>Mangifera indica</i> (Linn).....	124
* <i>Macua</i>	102	<i>Manihot aipi</i> (Pohl).....	251
<i>Macundi</i> (pl. de licundi) = <i>Vigna sinensis</i> (Endl).....	142	<i>Manihot utilissima</i> (Pohl).....	251
<i>Madeat n'gombe</i> = <i>Alternanthera</i> sp.....	242	<i>Manobi</i> = <i>Arachis hypogæa</i> (Linn).....	136
<i>Mœrua angolensis</i> (DC).....	61	* <i>Maquata</i>	160
<i>Mafuba</i>	117	<i>Marapião?</i> = <i>Zanthoxylum macrophyllum</i> (Oliver).....	112
* <i>Mafuda</i>	258	* <i>Massaranduba</i>	212
<i>Mafucarrahóje</i> = <i>Combretum constrictum</i> (Benth).....	183	<i>Matatu bonso</i> = <i>Landolphia Peteriana</i>	219
<i>Mafumeira</i> = <i>Eriodendron anfractuosum</i> (DC).....	103	<i>Matire</i> = <i>Landolphia Kirkii</i>	219
<i>Mafumeira encarnada</i> = <i>Bombax Buonapozense</i> (Pal de Beauv).....	105	<i>Matuti</i> (pl. de rituti) = <i>Landolphia florida</i> (Benth).....	216
* <i>Mafura</i>	117	<i>Mavea judicialis</i> (Benth) = <i>Erythrophloeum guineense</i> (Don).....	164
<i>Mafura</i> = <i>Trichilia emetica</i> (Vahl).....	117, 258	<i>Mavembe</i> = <i>Citrullus vulgaris</i> (Schrad).....	191
<i>Mafureira</i> = <i>Trichilia emetica</i> (Vahl).....	117	<i>Maxibua</i> = <i>Citrullus vulgaris</i> (Schrad).....	190
<i>Mafureira oleifera</i> (Bert) = <i>Trichilia emetica</i> (Vahl).....	117	<i>M'boa</i> (sing. de Jimboa) = <i>Amarantus</i> sps.....	242
* <i>Mafuta</i>	117	<i>M'bulambia</i> = <i>Psorospermum febrifugum</i> (Spach).....	95
<i>Mafuta</i> = <i>Sesamum indicum</i> (DC).....	238, 258	<i>M'bngu</i> = <i>Landolphia florida</i> (Benth).....	219
* <i>Mahuda</i>	117	<i>Melancia brava</i> = <i>Citrullus vulgaris</i> (Schrad).....	190
<i>Maiôlo</i> = <i>Anona senegalensis</i> (Pers).....	83	<i>Melanthera Brownei</i> (Schultz Bip).....	208
<i>Malaguetas</i> = <i>Capsicum</i> sp.....	223	<i>Melão</i> = <i>Cucumis Melo</i> (Linn).....	188
<i>Malôlo</i> = <i>Anona senegalensis</i> (Pers).....	82		
MALVACEAS.....	96		
<i>Malvas</i>	96		
* <i>Mamão</i>	186		
<i>Mammea americana</i> (Linn).....	96		

MELASTOMACEAS	184	<i>Mopane</i> = <i>Copaifera Mopane</i>	
<i>Melia æthiopica (Welw)</i>	116	(<i>Kirk</i>)	163
<i>Melia Azedarach</i>	116	* <i>M'pano</i>	150
<i>Melia Bombolo (Welw)</i>	116	<i>Moreas</i>	268
MELIACEAS	116	<i>Moreira</i> = <i>Chlorophora excelsa</i>	
<i>Memecylon Vogelii (Naud)</i>	184	(<i>Benth</i>)	268
<i>Mendobii</i> = <i>Arachis hypogœa</i>		<i>Morula</i> = <i>Sclerocarya caffra</i>	
(<i>Linn</i>)	136	(<i>Sond</i>)	128
<i>Mendobim</i> = <i>Arachis hypogœa</i>		<i>Morus excelsa (Welw)</i>	268
(<i>Linn</i>)	136	<i>Mossambe</i> = <i>Cassia Sieberiana</i>	
<i>Mendolim</i> = <i>Arachis hypogœa</i>		(<i>DC</i>)	151
(<i>Linn</i>)	136	* <i>Mossua</i>	151
MENISPERMACEAS	86	* <i>Mossuë</i>	151
<i>Menispermum palmatum (Lam)</i> =		<i>Mosué</i> = <i>Cassia Sieberiana (DC)</i>	151
<i>Jateorhiza palmata (Miers)</i>	86	<i>M'pafu</i> = <i>Canarium edule (Hook)</i>	116
* <i>Metiana</i>	117	<i>Mpinda</i> = <i>Arachis hypogœa (Linn)</i>	136
<i>Mezoneurum angolense (Welw)</i>	150	<i>Mtiri</i> = <i>Landolphia Kirkii</i>	219
<i>Mezoneurum Welwitschianum</i>		<i>Mtolia</i> = <i>Landolphia Petersiana</i>	219
(<i>Oliver</i>)	151	<i>Mualala</i> = <i>Maba Mualala (Welw)</i>	213
<i>Micendeira</i> = ? <i>Ficus Sycomorus</i>	271	<i>Muanassa-musambère</i> = <i>Abrus</i>	
<i>Milletia drastica (Welw)</i>	132	<i>precatorius (Linn)</i>	140
<i>Milletia nudiflora (Welw)</i>	132	<i>Muance</i> = <i>Albizia Welwitschii</i>	
<i>Milletia rhodantha (Baill)</i>	433	(<i>Oliver</i>)	178
<i>Milletia speciosa (Welw)</i> = <i>Lon-</i>		<i>Muandi</i> = <i>Pentachlethra macro-</i>	
<i>chocarpus sericeus (H. B. K)</i>	148	<i>phylla (Benth)</i>	172
<i>Milletia versicolor (Welw)</i>	132	<i>Muangue</i> = <i>Pterocarpus tinctorius</i>	
<i>Milola</i> = <i>Hibiscus tiliaceus (Linn)</i>	98	(<i>Welw</i>)	146
Mimoseas	171	<i>Muave</i> = <i>Erythrophloeum gui-</i>	
<i>Mimusops</i> sp.	211	<i>neense (Don)</i>	162
<i>Mimusops lacera</i>	211	<i>Mubafo</i> = <i>Canarium edule (Hook)</i>	115
* <i>Mirabolanos</i>	182	<i>Mubanga</i> = <i>Acacia Welwitschii</i>	
<i>Mirahonde</i> = <i>Pterocarpus erina-</i>		(<i>Oliver</i>)	175
<i>ceus (Poir)</i>	147	<i>Mubango</i> = <i>Acacia Welwitschii</i>	
<i>Mitragyne macrophylla (Hiern)</i>	193	(<i>Oliver</i>)	175
<i>M'naia</i> = <i>Acanthosicyos horrida</i>		<i>Mubango</i> = <i>Croton Mubango (Müll.</i>	
(<i>Welw</i>)	187	<i>arg)</i>	251
<i>Mobilo</i> = <i>Modecca lobata (Jacq)</i>	185	<i>Mubango de Cabondo</i> = <i>Croton oxy-</i>	
<i>Mobola</i> = <i>Parinariium Mobola</i>		<i>petalus (Müll. arg)</i>	223, 251
(<i>Oliver</i>)	179	<i>Mubango ia muchito</i> = <i>Croton py-</i>	
<i>Mobiro</i> = ? <i>Modecca lobata (Jacq)</i>	185	<i>rifolius (Müll. arg)</i>	251
<i>Modecca lobata (Jacq)</i>	185	<i>Mube</i> = <i>Combretum holosericeum</i>	
<i>Mœrua angolensis (DC)</i>	91	(<i>Sond</i>)	183
<i>Mohambo</i> = <i>Myrtagyne macro-</i>		<i>Mucaça n'cumbi</i> = <i>Carapa procera</i>	
<i>phylla (Hiern)</i>	193	(<i>DC</i>)	118
<i>Mohogo</i> = <i>Manihot utilisissima</i>		<i>Mucaça oen cumbi</i> = <i>Carapa pro-</i>	
(<i>Pohl</i>)	255	<i>cera (DC)</i>	118
<i>Mola</i> = <i>Parinariium Mobola (Oli-</i>		<i>Mucage</i> = <i>Combretum lepidotum</i>	
<i>ver)</i>	179	(<i>Hochst</i>)	183
* <i>Molamba</i>	102	<i>Mucamba</i> = <i>Manihot utilisissima</i>	
<i>Molambeira</i> = <i>Adansonia digitata</i>		(<i>Pohl</i>)	255
(<i>Linn</i>)	101	<i>Mucamba-camba</i> = <i>Chlorophora</i>	
<i>Molalu</i> = <i>Vernonia senegalensis</i>		<i>excelsa (Benth)</i>	268
(<i>Less</i>)	205	* <i>Muchito</i>	217
<i>Molungo</i> = <i>Capsicum</i> sp.	233	<i>Mucôro</i> = <i>Cissampelos Pareira</i>	
<i>Molungo</i> = <i>Erythrina suberifera</i>		(<i>Linn</i>)	89
(<i>Welw</i>)	140	* <i>Mucocoto</i>	160
<i>Momordica Charantia (Linn)</i>	188	<i>Mucombé</i> = <i>Swartzia madagasca-</i>	
<i>Monkey-bread</i> = <i>Adansonia digi-</i>		<i>riensis (Desv)</i>	150
<i>tata (Linn)</i>	101	<i>Muçonão</i> = <i>Pseudo spondias mi-</i>	
<i>Monodora angolensis (Welw)</i> =		<i>crocarpa (Engl)</i>	127
<i>Sertum angolense</i>	86	<i>Mucuna pruriens (DC)</i>	140
<i>Monodora myristica (Dun)</i>	85	<i>Mucuso</i> = <i>Ficus Mucuso (Welw)</i>	270

164

<i>Muddar</i> = <i>Calatropis gigantea</i>	222	<i>Musalengue</i> = <i>Premna</i> sp.	240
<i>Muddar</i> = <i>Calatropis procera</i>	222	<i>Musanga</i> = <i>Acacia moçambicensis</i> (<i>Bolle</i>)	173
* <i>Muddar-cotton</i>	222	<i>Musanga</i> <i>Smithii</i> ? (<i>R. Br</i>)	273
<i>Mudianhóca</i> = <i>Cassia occidentalis</i> (<i>Linn</i>)	152	<i>Musassa</i> = <i>Cussonia angolensis</i> (<i>Hiern</i>)	193
<i>Mudschororo</i> = <i>Commiphora edulis</i> (<i>Engl</i>)	114	<i>Muscades de Calabash</i> = <i>Monodora myristica</i> (<i>Dun</i>)	85
<i>Mú-eia</i> = <i>Terminalia angolensis</i> (<i>Welw</i>)	182	<i>Musolveira</i> = <i>Diospyros mespiliformis</i> (<i>Hochst</i>)	213
* <i>Mu-enguélecas</i>	254	<i>Musolveira</i> = <i>Diospyros platyphylla</i> (<i>Welw</i>)	214
<i>Mufufutu</i> = <i>Albizzia angolensis</i> (<i>Welw</i>)	178	<i>Musóso</i> = <i>Entada abyssinica</i> (<i>Steud</i>)	173
<i>Mufufutu</i> = <i>Albizzia versicolor</i>	178	<i>Mussala-Canjanga</i> = <i>Diplorhynchus psilopus</i> (<i>Welw</i>)	221
<i>Mufuma</i> = <i>Eriodendron anfractuosum</i> (<i>DC</i>)	103	<i>Mussœnda erythrophylla</i> (<i>Shum. & Thonn</i>)	198
<i>Muginha dos Negros</i> = <i>Gossypium</i> sps.	98	<i>Mussœnda splendida</i> (<i>Welw</i>) = <i>M. erythrophylla</i> (<i>Shum & Thonn</i>)	198
<i>Muhinge</i> = <i>Ximenia americana</i> (<i>Linn</i>)	119	<i>Mussondo</i> = <i>Pseudospondias microcarpa</i> (<i>Engl</i>)	127
<i>Muhondongolo</i> = <i>Combretum constrictum</i> (<i>Benth</i>)	183	<i>Mussongue</i> = <i>Acacia Sieberiana</i> (<i>DC</i>)	176
<i>Mulábi</i> = <i>Gardenia Jovis tonantis</i> (<i>Hiern</i>)	199	<i>Musubiri</i> = <i>Myrianthus arboreus</i> (<i>Pal de Beauv</i>)	273
<i>Mulélâme</i> = <i>Commiphora</i> sp.	114	<i>Musuno</i> = <i>Rubus pinnatus</i> (<i>Willd</i>)	179
<i>Mulêmba</i> = <i>Ficus psilopoga</i> (<i>Welw</i>)	270	<i>Mutala-menha</i> = <i>Lonchocarpus sericeus</i> (<i>H. B. K</i>)	148
<i>Mulende</i> = <i>Diospyros mespiliformis</i> (<i>Hochst</i>)	213	<i>Mutala-menha</i> = <i>Milletia nudiflora</i> (<i>Welw</i>)	132
<i>Mulôlo</i> = <i>Bauhinia reticulata</i> (<i>DC</i>)	153	<i>Mutala-menha-café</i> = <i>Milletia drastrica</i> (<i>Welw</i>)	132
<i>Mulumba</i> = <i>Pterocarpus melliferus</i> (<i>Welw</i>)	145	<i>Mutamba</i> = <i>Grewia caffra</i> (<i>Meisner</i>)	110
<i>Mumpingué</i> = <i>Dalbergia melanoxylon</i> (<i>Guill & Perr</i>)	144	<i>Mutete</i> = <i>Pterocarpus erinaceus</i> (<i>Poir</i>)	147
<i>Mun d o b i</i> = <i>Arachis hypogœa</i> (<i>Linn</i>)	136	<i>Mutóe</i> = <i>Berlinia paniculata</i> (<i>Benth</i>)	155
<i>Mundondo</i> = <i>Chlorocodon</i> sp.	223, 251	<i>Mutondo</i> = <i>Cordyla africana</i> (<i>Loureiro</i>)	150
<i>Mungo</i> = <i>Mitragyne macrophylla</i> (<i>Hiern</i>)	193	* <i>Mutopa</i>	267
<i>Mungolo</i> = <i>Commiphora</i> sp.	114	<i>Mutuge</i> = <i>Myristica angolensis</i> (<i>Welw</i>)	246
<i>Munguella</i> = <i>Ricinodendron africanus</i> (<i>Müll. arg</i>)	251	<i>Mutune</i> = <i>Haronga madagascariensis</i> (<i>Chois</i>)	95
<i>Munguenga ia muchita</i> = <i>Bosqueia angolensis</i>	271	<i>Mutune</i> = <i>Psorospermum febrifugum</i> (<i>Spach</i>)	94
<i>Munguengue</i> = <i>Spondias lutea</i> (<i>Linn</i>)	126	<i>Mututu</i> = <i>Dombeya cuanzensis</i> (<i>Welw</i>)	109
<i>Mungundo</i> = <i>Symphonia globulifera</i> (<i>Linn</i>)	95	<i>Mucilio-xillo</i> = <i>Vitex</i> sp.	241
<i>Munhanhoca</i> = <i>Cassia occidentalis</i> (<i>Linn</i>)	152	<i>Muxiri</i> = <i>Eriosema Muxiria</i> (<i>Baker</i>)	143
<i>Muondo</i> = <i>Brachystegia spiciformis</i> (<i>Benth</i>)	155	<i>Muxiria utilis</i> (<i>Welw</i>) = <i>Eriosema Muxiria</i> (<i>Baker</i>)	143
<i>Mupuluca</i> = <i>Jatropha Curcas</i> (<i>Linn</i>)	250	<i>Muxire</i> = <i>Sterculia tomentosa</i> (<i>Guill & Perr</i>)	106
<i>Muquesu</i> (<i>pl. de riquesu</i>) = <i>Cola acuminata</i> (<i>R. Br</i>)	107	<i>Muzamba</i> = ? <i>Brachystegia tamarindoides</i> , <i>var</i>	156
<i>Muriambambe</i> = <i>Coffea arabica</i> (<i>Linn</i>)	199	<i>Muzuemba</i> = <i>Albizzia coriaria</i> (<i>Welw</i>)	177
<i>Muriansombe</i> = <i>Mœrua angolensis</i> (<i>DC</i>)	91		
<i>Musananca</i> = <i>Bauhinia reticulata</i> (<i>DC</i>)	154		

<i>Muzumba</i> = <i>Milletia versicolor</i> (<i>Welw</i>).....	132	<i>Nicotiana rustica</i>	234
<i>Mazungo</i> = <i>Piptadenia africana</i> (<i>Hook</i>).....	173	<i>Nicotiana Tabacum</i> (<i>Linn</i>) . . .	233
<i>Myrianthus arboreus</i> (<i>Pal. de</i> <i>Beauv</i>).....	273	<i>Nocha</i> = <i>Parinarium Mobola</i> (<i>Oli-</i> <i>ver</i>).....	178
<i>Myriopeltis edulis</i> (<i>Welw</i>).....	272	<i>Nopa</i> = <i>Anona palustris</i> (<i>Linn</i>)	82
<i>Myristica angolensis</i> (<i>Welw</i>)....	246	<i>Nopa-concha</i> = <i>Anona palustris</i> (<i>Linn</i>).....	82
<i>Myristica fragrans</i>	247	<i>Noz muscada</i> — <i>Myristica fra-</i> <i>grans</i>	247
MYRISTICACEAS.....	246	<i>N'panda</i> = <i>Brachystegia spicae-</i> <i>formis</i> (<i>Benth</i>).....	155
<i>Myrothamnus flabellifolia</i> (<i>Welw</i>)	180	<i>N'pepe</i> = <i>Monodora myristica</i> (<i>Dun</i>).....	85, 86
MYRTACEAS.....	184	<i>N'pepe do Songo</i> = <i>Monodora an-</i> <i>golensis</i> (<i>Welw</i>).....	86
N			
<i>Nara</i> = <i>Acanthosicyos horrida</i> (<i>Welw</i>).....	187	<i>N'xibua</i> = <i>Citrullus vulgaris</i> (<i>Schrad</i>).....	190
<i>Nauclea bracteosa</i> (<i>Welw</i>) = <i>Mi-</i> <i>tragyne macrophylla</i> (<i>Hiern</i>)..	193	<i>Nyanka-hykankop</i> = <i>Welwistehia</i> <i>mirabilis</i> (<i>Hook</i>).....	274
<i>Nauclea stipulosa</i> (<i>DC</i>) = <i>Mitra-</i> <i>gyne macrophylla</i> (<i>Hiern</i>)....	193	NYCTAGINEAS.....	242
<i>N'bafo</i> = <i>Canarium edule</i> (<i>Hook</i>)	115	O	
<i>N'bondo</i> = <i>Adansonia digitata</i> (<i>Linn</i>).....	100	* <i>Oála</i>	144
<i>N'bonzo</i> = <i>Ipomoea Batatas</i> (<i>Lamk</i>).....	226	* <i>Oalua</i>	144
<i>N'boto</i> = <i>Euclea lanceolata</i> (<i>E.</i> <i>Mey</i>).....	212	<i>Ocá</i> = <i>Eriodendron aufractuosum</i> (<i>DC</i>).....	103
<i>N'bulia</i> = <i>Uapaca benguellensis</i> (<i>Müll. arg</i>).....	249	<i>Ocimum</i> sp.....	241
<i>N'cassa</i> = ? <i>Erythrophloeum gui-</i> <i>neense</i> (<i>Don</i>).....	168	* <i>Ocote cocoto</i>	160
<i>N'cedro</i> = <i>Tamarix articulata</i> (<i>Vahl</i>).....	94	<i>Ocoto</i> = <i>Sesamum indicum</i> (<i>DC</i>)	238
<i>N'coco</i> = <i>Gnetum africanum</i> (<i>Welw</i>).....	275	<i>Ocua</i> = <i>Treculia africana</i> (<i>De-</i> <i>caisne</i>).....	272
<i>N'day</i> = <i>Gardenia Jovis-tonantis</i> (<i>Hiern</i>).....	198	<i>Odina acida</i> (<i>Walp</i>).....	126
<i>N'dendo</i> = <i>Diospyros Dendo</i> <i>Welw</i>	214	<i>Odina Oghigee</i> (<i>Hook</i>) = <i>O. acida</i> (<i>Walp</i>).....	126
<i>N'dungu</i> (no pl. <i>Jindungu</i>) = <i>Ca-</i> <i>psicum</i> sp.....	233	<i>Okwa</i> = <i>Treculia africana</i> (<i>De-</i> <i>caisne</i>).....	272
<i>Negro coffee</i> = <i>Cassia occidentalis</i>	152	OLACINEAS.....	119
<i>Nespera</i> = <i>Sterculia</i> sp.....	106	<i>Oncoba dentata</i> (<i>Oliver</i>).....	93
<i>N'fingo</i> (sing. de <i>Jifingo</i>) = <i>Abrus</i> <i>precatorius</i> (<i>Linn</i>).....	140	<i>Osassa</i> = <i>Brachystegia tamarin-</i> <i>doides</i> (<i>Welw</i>).....	156
* <i>N'gang</i>	147	<i>Oseille de Guinée</i> = <i>Hibiscus Sab-</i> <i>dariffa</i> (<i>Linn</i>).....	98
<i>N'garacaça</i> = <i>Melanthera Brow-</i> <i>nei</i> (<i>Schultz Bip</i>).....	208	<i>Oxygonum acetosella</i> (<i>Welw</i>)....	244
<i>N'gilica</i> = <i>Ocimum</i> sp.....	241	<i>Ozoroa insignis</i> (<i>Delile</i>) = <i>Ana-</i> <i>phrenium abyssinicum</i> (<i>Hochst</i>)	123
<i>N'gilica ia muchito</i> = <i>Ekebergia</i> <i>senegalensis</i> (<i>A. Juss</i>).....	116	P	
<i>N'gilla-sonde</i> = <i>Pterocarpus eri-</i> <i>naceus</i> (<i>Poir</i>).....	147	<i>Pachylobus edulis</i> (<i>Don</i>) = <i>Can-</i> <i>arium edule</i> (<i>Hook</i>).....	115
<i>N'giló</i> = <i>Solanum edule</i> (<i>Schum &</i> <i>Thonn</i>).....	231	<i>Paco-bála</i> = <i>Zanthoxylon</i> sps....	111
<i>N'gimo</i> (no pl. <i>Jingimo</i>) = <i>Chry-</i> <i>sobalanus</i> <i>Icaco</i> (<i>Linn</i>).....	178	<i>Paco do Golungo</i> = <i>Corynanthe</i> <i>paniculata</i> (<i>Welw</i>).....	191
<i>N'guilla</i> = <i>Sesamum indicum</i> (<i>DC</i>)	238	<i>Palma Christi</i> = <i>Ricinus commu-</i> <i>nis</i> (<i>Müll arg</i>).....	258
<i>N'Gumbo</i> = <i>Hippocratea indica</i> (<i>Willd</i>).....	119	<i>Panda</i> = <i>Berlinia</i> sp e <i>Brachys-</i> <i>tegia</i> sp.....	154
<i>Nhamodema</i> = <i>Diospyros Lourei-</i> <i>riana</i> (<i>Welw</i>).....	214	PAPAYERACEAS.....	90
		<i>Papaver somniferum</i> (<i>Linn</i>).....	90
		* <i>Papaya</i>	186
		<i>Papaya vulgaris</i> (<i>DC</i>).....	185
		PAPILIONACEAS.....	128
		<i>Parinarium capense</i> (<i>Harv</i>).....	179

Parinarium excelsum	179	<i>Pimenta do Congo</i> = <i>Xylopia æthio-</i>	
Parinarium macrophyllum	179	<i>pica</i> (<i>A. Rich.</i>)	83
Parinarium Mobola (<i>Oliver</i>)	178	<i>Pimenta do mato</i> = <i>Xylopia æthio-</i>	
Parkia biglobosa (<i>Benth.</i>)	172	<i>pica</i> (<i>A. Rich.</i>)	83
Parkia filicoidea (<i>Welw.</i>)	172	<i>Pimenta do sertão</i> = <i>Xylopia æthio-</i>	
Parkia intermedia (<i>Oliver</i>)	172	<i>pica</i> (<i>A. Rich.</i>)	83
PASSIFLOREAS	185	<i>Pimentos</i> = <i>Capsicum</i> sp.	233
<i>Pau azeitona</i> = ? <i>Sideroxylon den-</i>		<i>Pimentões</i> = <i>Capsicum</i> sp.	233
<i>siflorum</i> (<i>Baker</i>)	210	<i>Pimpinella</i>	192
<i>Pau branco</i> = <i>Hasskarlia didy-</i>		PIPERACEAS	245
<i>mostemon</i> (<i>Baill.</i>)	257	<i>Piper Clusii</i> (<i>C. DC.</i>)	84, 245
<i>Pau cadeira</i> = <i>Apocinacea</i> ?	221	<i>Piptadenia africana</i> (<i>Hook.</i>)	173
<i>Pau cadella</i> = ? <i>Bombax Buona-</i>		* <i>Pirão</i>	254
<i>pozense</i> (<i>Pal. de Beauv.</i>)	105	<i>Pistache de terra</i> = <i>Arachis hy-</i>	
<i>Pau caseco</i> ? = <i>Milletia rhodantha</i>		<i>pogœa</i> (<i>Linn.</i>)	135
(<i>Baill.</i>)	133	<i>Pisum sativum</i> (<i>Linn.</i>)	139
<i>Pau caseque</i> ? = <i>Milletia rhodan-</i>		<i>Pitangueira</i> = <i>Eugenia Michelli</i>	
<i>tha</i> (<i>Baill.</i>)	133	(<i>Linn.</i>)	184
<i>Pau carique</i> = <i>Trichilia Welwi-</i>		<i>Pleiotaxis</i> sp.	209
<i>tschii</i> (<i>C. DC.</i>)	117	<i>Pluchea Dioscoridis</i> (<i>DC.</i>)	208
<i>Pau en-cumbi</i> = <i>Odina acida</i>		<i>Pluchea Quitoc</i> (<i>DC.</i>)	208
(<i>Walp.</i>)	126	PLUMBAGINEAS	209
<i>Pau d'oleo</i> = <i>Adina</i> sp.	193	<i>Plumbago zeylanica</i> (<i>Linn.</i>)	209
<i>Pau de sangue</i> = <i>Lonchocarpus</i>		<i>Poilão</i> = <i>Eriodendron anfractu-</i>	
<i>sericeus</i> (<i>H. B. K.</i>)	148	<i>sum</i> (<i>DC.</i>)	103
<i>Pau gamella</i> = ? <i>Bombax Buona-</i>		<i>Poinciana pulcherrima</i> (<i>Linn.</i>) =	
<i>pozense</i> (<i>Pal. de Beauv.</i>)		<i>Casalpinia pulcherrima</i> (<i>Sw.</i>)	153
<i>Pau mucumbi</i> = <i>Odina acida</i>		<i>Poinciana regia</i> (<i>Boj.</i>)	151
(<i>Walp.</i>)	126	<i>Poirre de Guinée</i> = <i>Capsicum</i> sp.	233
<i>Pau musence</i> = <i>Piptadenia afri-</i>		POLYGALEIAS	93
<i>cana</i> (<i>Hook.</i>)	173	POLYGONACEAS	244
<i>Pau mutue</i> =	95	<i>Pomme canelle</i> = <i>Anona squamosa</i>	
<i>Pau preto</i> = ? <i>Ebenacea</i>	214	(<i>Linn.</i>)	82
<i>Pau quicongo</i> = <i>Tarchonanthus</i>		<i>Popó</i> = ? <i>Stereulia</i> sp.	106
<i>camphoratus</i> (<i>Linn.</i>)	206	<i>Portulaca oleracea</i> (<i>Linn.</i>)	93
<i>Pau quisequa</i> ? = <i>Milletia rhodan-</i>		PORTULACEAS	93
<i>tha</i> (<i>Baill.</i>)	133	<i>Potiron</i> = <i>Cucurbita maxima</i>	191
<i>Pau quizemba</i> = <i>Dalbergia hosti-</i>		<i>Premna</i> sp.	240
<i>lis</i> (<i>Benth.</i>)	144	PROTEACEAS	248
<i>Pecego</i> = <i>Chytranthus Mannii</i>		<i>Pseudospondias microcarpa</i> (<i>En-</i>	
(<i>Hook.</i>)	123	<i>gler</i>)	127
<i>Peequeiro</i> = <i>Chytranthus Mannii</i>		<i>Psidium Guayava</i> (<i>Raddi.</i>)	184
(<i>Hook.</i>)	123	<i>Psidium littorale</i> (<i>Raddi.</i>)	184
PEDALINEAS	237	<i>Psophocarpus longepedunculatus</i>	
<i>Peltophorum africanum</i>	171	(<i>Hassk.</i>)	142
<i>Pepino</i> = <i>Cucumis sativus</i> (<i>Linn.</i>)	188	<i>Psophocarpus Mabala</i> (<i>Welw.</i>) =	
<i>Persea gratissima</i> (<i>Görn.</i>)	247	<i>P. longepedunculatus</i> (<i>Hassk.</i>)	142
<i>Peucedanum fraxinifolium</i> (<i>Hiern.</i>)	192	<i>Psorospermum febrifugum</i> (<i>Spa-</i>	
<i>Phaseolus adenanthus</i> (<i>E. Meyer</i>)	141	<i>ch</i>)	94
<i>Phaseolus lunatus</i> (<i>Linn.</i>)	141	<i>Pteroxylon utile</i> (<i>E. & Z.</i>)	123
<i>Phaseolus Mungo</i> (<i>Linn.</i>)	141	<i>Pterocarpus erinaceus</i> (<i>Poir.</i>)	147
<i>Phaseolus trilobus</i> (<i>Ait.</i>)	141	<i>Pterocarpus melliferus</i> (<i>Welw.</i>)	145
<i>Phaseolus vulgaris</i> (<i>Linn.</i>)	141	<i>Pterocarpus Marsupium</i>	148
<i>Phrynium ramosissimum</i>	253	<i>Pterocarpus tinctorius</i> (<i>Welw.</i>)	146
<i>Phylanthus dioscoideus</i> (<i>Müll. arg.</i>)	249	<i>Punica Granatum</i> (<i>Linn.</i>)	185
<i>Physalis</i> sp.	232	<i>Purqueira</i> = <i>Jatropha Curcas</i>	
* <i>Physic nut</i>	250	(<i>Linn.</i>)	250
<i>Phrynium ramosissimum</i>	138		
<i>Physostigma venenosum</i> (<i>Balfour</i>)	167		
* <i>Pignon d'Inde</i>	250		
<i>Pimenta de S. Thomé</i> = <i>Piper</i>			
<i>Clusii</i> (<i>C. DC.</i>)	245		

Q

Quiabo = *Hibiscus esculentus*
(*Linn.*) 79

- * *Quiba* 118
Quibaba = *Celtis* sp. 260
Quibaba = *Trema* sp. 260
Quibaba da Queta = *Swietenia*
angolensis (*Welw.*) 118
Quibaba de Mussegue = *Khaya*
anthothea (*C. DC.*) 118
Quibeba = *Ficus* *Quibeba* (*Welw.*) 270
Quibondo ca menha = *Sterculia*
Tragacantha (*Lindl.*) 105
Quibondo ia motembo = *Sterculia*
sp. 106
Quibosa = *Triumpheta* sp. 110
Quibosa ca-iala = *Hibiscus* sp. 99
Quibosa ia-muchito = *Cordia* sp. 225
Quibosa i-ople = *Urena* *lobata*
(Linn.) 96
Quibosa macho = *Hibiscus* sp. 98
* *Quibucas.* 145
* *Quicapo.* 239
Quicange = *Treculia* *africana* (*Dec-*
caisne) 272
Quecange = *Treculia* *africana*
(Decaisne) 272
Quicuta = *Mucuna* *pruriens* (*DC.*) 140
Quidingo cambonge? = *Ipomoea*
Batatas (*Lamk.*) 226
Quieira = *Bauhinia* *Serpae* (*Fell*
& Hrn.) 154
Quifuge = *Eutada* *scandens* (*Benth.*) 172
Quineira = *Chinchona* sps. 194, 278
Quingombo = *Hibiscus* *esculentus*
(Linn.) 97
* *Quingunde.* 145
Quinjuanua? = *Vitis* *heracleifolia*
(Welw.) 121
Quinsonge = *Cajanus* *indicus*
(Spreng.) 143
Quipucula caféli = *Vernonia* *con-*
ferta (*Benth.*) 206, 224
Quipuculo-puculo = *Anthocleista*
Vogelii (*Planch.*) 223
* *Quiquanga.* 253
Quiquange = *Treculia* *africana*
(Decaisne) 272
Quiquoarquia Congo = *Dioscorea* sp 220
Quiwoa quid N'Puto = *Ipomoea*
Batatas (*Lamk.*) 230
Quirincu = *Manihot* *utilissima*
(Pohl.) 255
* *Qui-saca.* 254
Quisafu = *Bixa* *Orellana* (*Linn.*) 92, 93
Quisanana = *Corchorus* *tridens*
(Linn.) 111
* *Quitaba.* 138
Quitenda = *Milletia* *drastica*
(Welw.) 132
Quitese = *Alsodeia* *Aucuparia*
(Welw.) 91
Quitoco = *Blumea* sp. e *Pluchea* sp. 208
Quitundo = *Anaphrenium* *abyssi-*
nicum (*Hochst.*) 123
Quixilua = *Vitis* *Schimperia*
(Hochst.) 121
- ## R
- Remo* = ? *Xylopia* *aethiopica* ... 84
RHAMNEAS. 120
RHIZOPHORACEAS. 181
Rhizophora *Mangle* (*Linn.*) 181
Rhizophora mucronata 181, 182
Rhus insignis (*Oliver*) = *Ana-*
phrenium *abyssinicum* (*Hochst.*) 123
Riamba? = *Cannabissativa* (*Linn.*) 261
Ricana = *Nicotiana* *Tabacum*
(Linn.) 234
Ricinodendron africanus (*Müll.*
arg.) 251
Ricinus communis (*Müll. arg.*) ... 258
Ricota = *Sesamum* *indicum* (*DC.*) 238
Riquesu = *Cola* *acuminata* (*R.*
Br.) 107
Risanza = *Tragia* *cordifolia*
(Benth.) 259
Rituti = *Landolphia* *florida* (*Benth.*) 216
Rituti na ofeli = *Landolphia* sp. 216
* *Rocú.* 92
Romeira = *Punica* *Granatum*
(Linn.) 185
Rondeletia febrifuga (*Afz.*) 194
ROSACEAS. 178
RUBIACEAS. 193
Rubus apetalus (*Poir.*) 180
Rubus pinnatus (*Willd.*) 179
Rumex acetosa. 244
RUTACEAS. 111
- ## S
- Safu* = *Canarium* *edule* (*Hook.*) .. 115
Sage = *Mezoneurum* *angolense*
(Welw.) 150
Salamba = *Dialium* *guineense*
(Willd.) 153
Salsa. 192
Sandalo vermelho d'Africa = *Pter-*
ocarpus *erinaceus* (*Poir.*) 147
* *Sangue de drago.* 148
SAPINDACEAS. 123
Sapota cerasifera. 210
SAPOTACEAS. 209
Sap-Sap = *Anona* *muricata* (*Linn.*) 82
Sasse = *Mezoneurum* *angolense*
(Welw.) 150
* *Sassi.* 250
Sclerocarya caffra (*Sond.*) 128
Seca-seca = *Lonchocarpus* *seri-*
ceus (*H. B. K.*) 149
Sem-sen = *Sesamum* *indicum*
(DC.) 238
* *Senne.* 153
Sertum angolense = *Monodora* *an-*
golensis (*Welw.*) 86

Sesamum indicum (DC).....	237	Tamarindo de velludo = Dialium	
Sida sp.....	96	angolense (Welw).....	153
Sideroxylon sp.....	209, 211	Tamarindus indica (Linn).....	156
Sideroxylon densiflorum (Baker).....	210	Tamarindeiro = Tamarindus indica (Linn).....	156
Sideroxylon dulcificum.....	210	TAMARISCINEAS.....	94
Silveira = Diospyros mespeliformis (Hook).....	213	Tamarix articulata (Vahl).....	94
*Sneezeewood.....	123	Tamarix gallica (Linn).....	94
Sôá-sôá = Alsodeia sp.....	91	Tambo = Nicotiana Tabacum (Linn).....	234
SOLANACEAS.....	231	*Tangandando.....	217
Solanum edule (Schum & Thon).....	231	Taperebá = Spondias lutea (Linn)	126
Solanum esculentum (Dun) = S. Melongena (Linn).....	231	* Tapioca.....	252
Solanum Giló (Raddi).....	232	Tarchonanthus camphoratus (Linn).....	206
Solanum Melongena (Linn).....	232	Tarrafe = Tamarix gallica (Linn)	94
Solanum nigrum.....	232	T'chingando = Tephrosia Vogelii (Hook).....	132
Solanum saponaceum (Welw).....	232	Tephrosia toxicaria.....	131
Solanum tinctorium (Welw).....	232	Tephrosia Vogelii (Hook).....	130
Solanum Thonningianum (Jacq).....	232	Terminalia angolensis (Welw)...	182
Solanum tuberosum (Linn).....	232	Terminalia Catappa (Linn).....	182
Sorindeia? trimera (Oliver).....	217, 277	* Terra de Lemnos.....	102
Sour sop = Anona muricata (Linn)	82	Tesse = Alsodeia dentata (Pal. de Beauv).....	91
Spondias lutea (Linn).....	126	Tetrapleura andongensis (Welw)	173
Spondias microcarpa = (Rich) Pseudo-spondias microcarpa (Engler).....	127	Til = Sesamum indicum (DC)...	238
Spondias Oghigee (Don) = Odina acida (Walp).....	126	Tiliacora chrysobotrya (Welw).....	87, 223
Sponia guineensis (Schum) = Trema guineensis.....	261	TILIACEAS.....	110
Stachytarpheta indica (Vahl)...	240	Tingingi = ? Sideroxylon sp....	234
Stachytarpheta jamaicensis.....	240	Tinnea antiscorbutica (Welw)...	231
STERCULIACEAS.....	105	Tira oho = Euphorbia Tuckeyana (Steud).....	249
Sterculia acuminata (Pal de Beauv) = Cola acuminata (R: Br).....	107	Tombako = Nicotiana Tabacum (Linn).....	234
Sterculia macrocarpa (Don).....	108	Torta oho = Euphorbia Tuckeyana (Steud).....	249
Sterculia tomentosa (Guill. & Perr)	106	Trachylobium Hornemannianum (Hayne).....	158
Sterculia Tragacantha (Lindl)...	105	Trachilobium mossambicense (Klotzch) = T. Hornemannianum (Hayne).....	158
Strychnos sps.....	224	Trachilobium verrucosum.....	158
* Subi.....	253	Tragia cordifolia (Benth).....	259
Sucupira = Pentaclethra macrophylla (Benth).....	171	Trema guineeses.....	261
* Sumauma.....	105	Trema sp.....	260
Swartzia madagascariensis (Desv).....	150	Trichilia emetica (Vahl).....	117
Sweet-sop = Anona squamosa...	82	Trichilia Welwitschii (C. DC)...	117
Swertia stellarioides.....	225	Trichostachys speciosa (Welw)...	248
Swietenia angolensis (Welw)...	118	Triumfetta orthacantha (Welw) = Faurea speciosa (Welw).....	111
Symphonia globulifera (Linn)...	95	Triumfetta rhomboidea (Jacq)...	111
		Triumfetta semitriloba (Linn)...	110
T		Trochomeria macrocarpa (Hook)...	186
Tabaco = Nicotiana Tabacum (Linn).....	233	Trochomeria vitifolia (Hook)...	186
* Tacamaca.....	158	Tumbo = Welwitschia mirabilis (Hook).....	274
Tacála = Pterocarpus tinctorius (Welw).....	146	Tumboa (Welw) = Welwitschia mirabilis (Hook).....	274
Tacála falsa = Cynometra laxiflora (Benth).....	164	Tuta riambula = Kalanchoe Welwitschii (Britten).....	180
Tamargueira.....	94		
* Tamarindos.....	157		

U

Uapaca benguellensis (Müll. arg)	249
Uapaca Kirkiana (Müll. arg)...	250
Uabó = Pentaclethra macrophylla (Benth).....	172
Ucuba = Brachystegia tamarindoides (Benth).....	156
Uhé branco = ? Xylopia africana (Oliver).....	85
*Uíehi.....	145
Ulo = Cassia didymobotrya.....	132
UMBELLIFERAS.....	192
Umpanda = Brachystegia spiciformis (Benth).....	155
Umpeque = Ximenia americana (Linn).....	119
Unday = Gardenia Jovis-tonantis (Hiern).....	198
Unás = Xylopia aethiopica (A. Rich).....	84
Untué do bó = Xylopia aethiopica (A. Rich).....	84
Uné bolina = ? Xylopia africana (Oliver).....	85
*Uondé.....	145
Upá = ? Bombax Buonapozense (Pal de Beauv).....	105
Uraria picta (Desv).....	139
Urena lobata (Linn).....	96
URTICACEAS.....	260
*Urucu.....	92
Utata = Securidaca longipedunculata (Fres).....	93

V

Veaeze = Ipomoea Batatas (Lamk)	227
Velvet tamarind = Dialium guineense (Wild).....	153
VERBENACEAS.....	240
Vernonia conferta (Benth).....	206
Vernonia senegalensis (Less)...	205
Viélo = Voandzeia subterranea (Thouars).....	142
Vigna nilotica (Hook).....	141

Vigna sinensis (Endl).....	142
VIOLARIAS.....	91
Vitex Cienkowski (Kot & Peyr)...	241
Vitex cuneata (Sch & Thonn)...	241
Vitis andonguensis.....	122
Vitis dissecta.....	121
Vitis heracleifolia (Welw).....	121
Vitis Schimperiana (Hochst).....	121
Vitis vinifera.....	122
Voandzeia subterranea (Thouars).....	136, 142

W

Welwitschia mirabilis (Hook) 175,	274
-----------------------------------	-----

X

*Xêmâ.....	259
Xile = Tiliacora chrysobotrya...	88
Xylopia africana (Oliver).....	84
Xylopia aethiopica (A. Rich).....	83
Ximenia americana (Linn).....	119
Xinjuanjua = Vitis andongensis.	122
Xinjuanjua = ? Vitis heracleifolia (Welw).....	121
Xipobô = Monodora Myristica (Dun).....	85

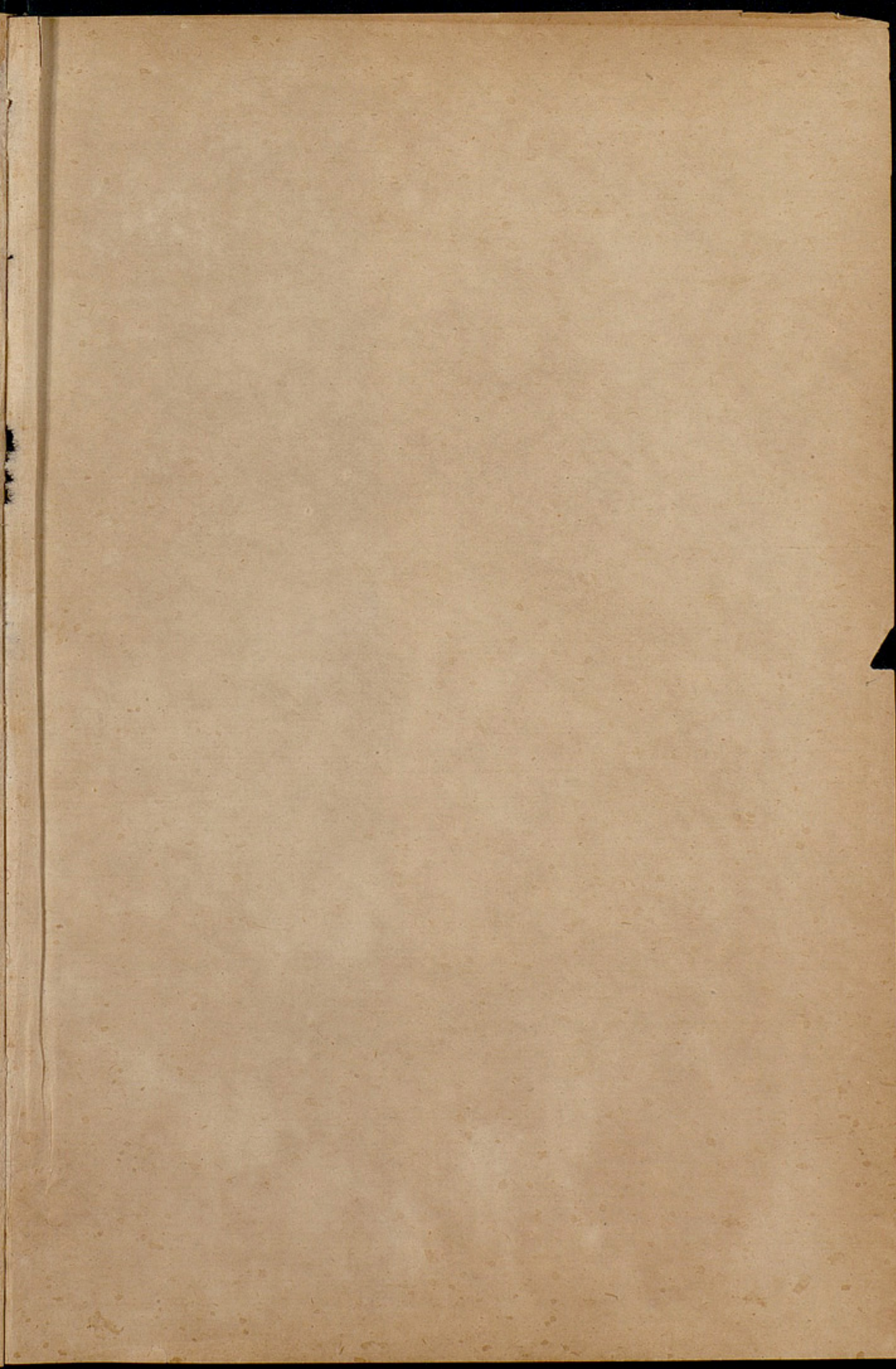
Y

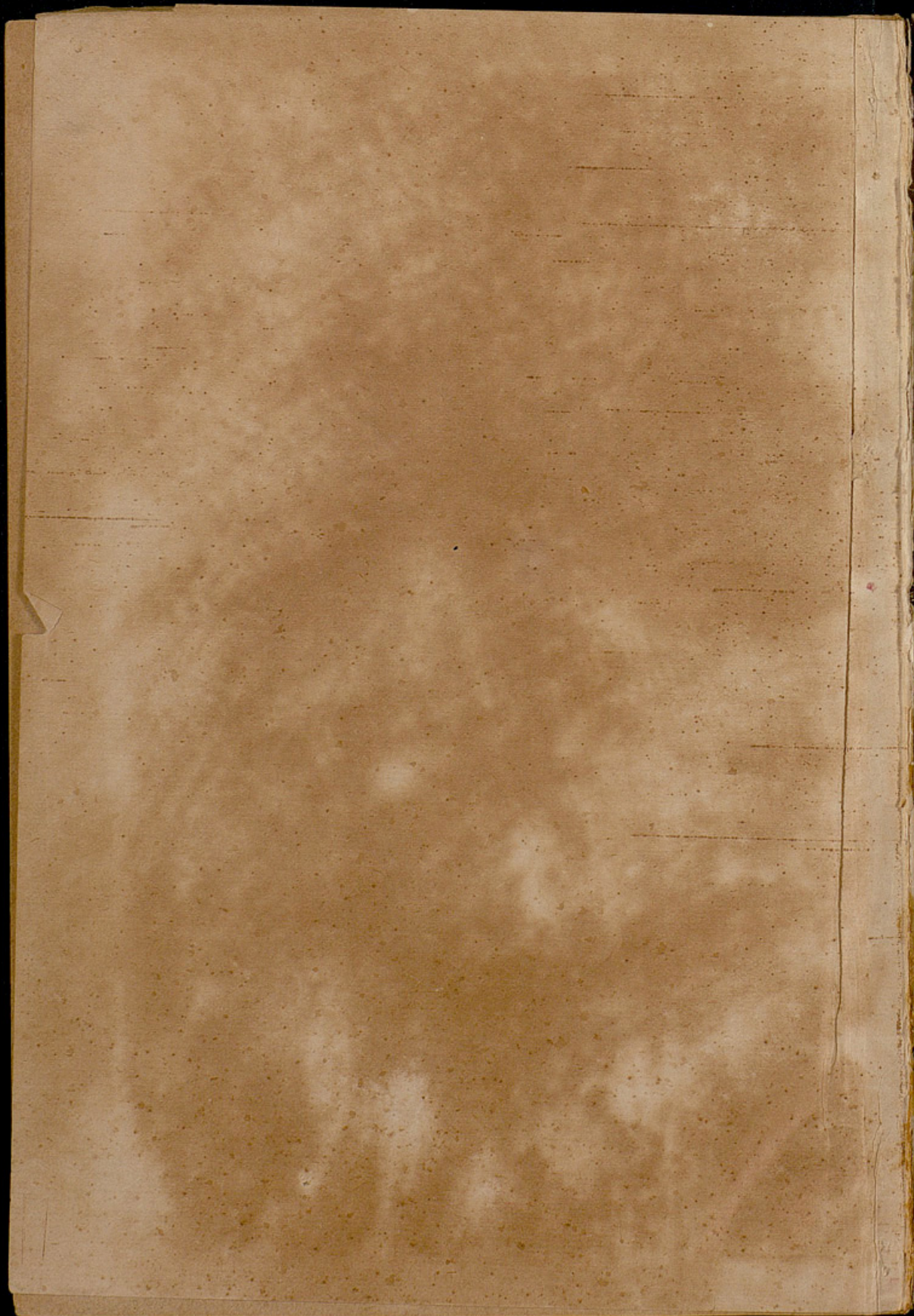
Yobó = Monodora myristica (Dun)	85
Yuca = Manihot utilisissima (Pohl)	255

Z

Zanthoxylum horridum (Welw)...	112
Zanthoxylum macrophyllum (Oliver).....	112
Zanthoxylum melanacanthum (Planchon).....	112
Zanthoxylum sps.....	111
Zimbrão = Ziziphus Jujuba (Lam)	120
Ziziphus abissinicus.....	120
Ziziphus Jujuba (Lam).....	120
*Zwartblenhout.....	212

1875







UNIVERSIDADE DE COIMBRA
Departamento de Botânica



1322532883