

Resedaceae DC.

✓ 698) **Reseda media Lagasca.**

III Guarda (J. Daveau).

II Valezim, S. Romão.

I Coimbra.

6 Regua, Pedras Salgadas, 5 Cabeceiras de Basto, Vizella, 4 Castello Branco, 3-entre o Barreiro e Lavradio, Villa Nova de Milfontes, Loures.

Hespanha, Galliza.

✓ 699) **R. Luteola L. β Gussonei J. Muller.**

III Guarda (J. Daveau).

II Covilhã (R. da Cunha).

I Coimbra, Buarcos.

3 S. Thiago do Cacem, serra de Monsanto, Ajuda, Cintra, Beja, 2 Villa Fernando, 1 Faro.

Hespanha, até á região subalpina.

Europa, Africa boreal, Açores.

700) **Astrocarpus Clusi J. Gay.**

III Guarda (J. Daveau), Covão do Urso proximo do Sabugueiro (Welwitsch).

II Manteigas (R. da Cunha), S. Romão, Valesim (J. Daveau), Lapa.

I Coimbra, Cabo Mondego.

Portugal todo.

Hespanha central e meridional, região inferior e montanhosa.

França austral, Italia occidental, Algeria.

Ranunculaceae Juss.

701) **Ranunculus lusitanicus Freyn in Flora, 1880, n.º 2.**

VI } Nos pequenos depositos de agua, lagoa Secca.

IV }

II No Zezere (fórma *homophylla*).

Esta especie é frequentissima na parte mais alta da serra. Creio que deverá ser considerado como tal o *R. hololeucos* Lloyd, mencionado pelo sr. C. Machado no catalogo methodico das plantas observadas em Portugal, do qual o *R. lusitanicus* é muito proximo, segundo o sr. Freyn.

Nas proximidades da Senhora do Desterro encontra-se uma fórma intermedia á fórma typica *heterophylla* e á fórma *homophylla*.

702) **R. fluitans Lamarck.**

III No Zezere proximo á Candieira.

II S. Romão.

I Coimbra.

5 Porto.

Hespanha, vulgar, nas aguas correntes.

Europa quasi toda.

- ✓ 703) **R. nigrescens** Freyn.
 IV Lagoa Escura.
 II S. Romão.
 7 Serra de Montesinho.
 Hespanha boreal e boreal-occidental.
- 51- 704) **R. suborbiculatus** Freyn.
 II S. Romão.
 3 Cintra.
 Hespanha, região alpina, na Extremadura.
- 705) **R. Escorialensis** Boissier.
 IV Labrunhal.
 III Sabugueiro.
 II S. Romão, Lapa.
 I Coimbra, nas proximidades do Mondego (Cabrizes, Quinta de S. Jorge, etc.).
 2 Évora.
 Hespanha boreal-occidental e central, região montanhosa e subalpina.
- 706) **R. flabellatus** Desfontaines γ *flavescens* Freyn (*R. rufulus* Brotero).
 δ gregarius (*R. gregarius* Brotero).
 II S. Romão, Manteigas (R. da Cunha).
 I Coimbra, Souzellas, Cruz de Lordemão.
 7 Serra de Rebordãos, 5 Cabeceiras de Basto, 3 entre Aveiro e Oliveira do Bairro.
 Hespanha boreal-occidental, boreal-central e austral, região inferior até á região alpina.
 Belgica, França central e austral, Italia, Dalmacia, Grecia, Thracia, Syria, Africa boreal.
- 55- 707) **R. adscendens** Brotero.
 V Cantaro Magro (J. Daveau), Covão do Boi, Cantaro Gordo, Rua dos Mercadores, Espinhaço do Cão (R. da Cunha).
 III Lagoa Comprida.
 II Teixoso (R. da Cunha), Senhora do Desterro.
 I Coimbra.
 7 Gerez, 5 Cabeceiras de Basto, 4 serra da Louzã, 3 Arrabida e Azeitão.
 Hespanha austral, região inferior.
- ✓ 708) **R. repens** L.
 II S. Romão.
 I Coimbra.
 Portugal todo.
 Hespanha, vulgar.
 Europa, Caucaso, Persia, Siberia.

R. sarcolous-tramti. (Harrano)

Stenactis

- ✓ 709) **R. muricatus** L.
 II S. Romão.
 I Coimbra.
 Portugal todo.
 Hespanha, vulgar até 5000 pés.
 Região mediterranea até á Persia, Arabia petr., India boreal-occidental,
 America boreal e austral.
- 710) **Ficaria ranunculoides** Moench.
 II S. Romão, entre a ponte de Jugaes e a Lapa.
 I Coimbra.
 Portugal todo.
 Hespanha, vulgar.
 Europa boreal e media, Grecia, Tauro, Russia austral, Caucaso.
- ✓ 711) **Clematis Vitalba** L.
 V Rodeio Grande (R. da Cunha).
 I Coimbra.
 7-4 Beira e provincias boreaes (Brotero).
 Hespanha, região inferior e montanhosa.
 França, Europa media e austral, Syria, Africa boreal.
- 712) **Thalictrum glaucum** Desfontaines.
 II Senhora do Desterro.
 I Coimbra.
 5 Cabeceiras de Basto, 3 Cintra, Caparide.
 Hespanha, região inferior e montanhosa.
 Lombardia, Algeria.
- ✓ 713) **Aquilegia dichroa** Freyn in *Flora*, 1880, n.º 2.
 II S. Romão, Manteigas (J. Daveau).
 I Coimbra.
 5 Povia de Lanhoso.

O sr. C. Machado indica como da serra da Estrella a *A. vulgaris* e Brotero dá a mesma proveniencia á *A. viscosa*. Ambas deverão de certo ser referidas á especie descripta pelo sr. Freyn, pois que, tendo recebido da serra grande numero de exemplares de *Aquilegia*, nem um só pertence a outra especie.

- 714) **Delphinium hispanicum** Willkomm.
 III Guarda (Batalha Reis).
 Hespanha oriental, central e austral, região montanhosa e alpina.

Esta determinação é fundada no exame de um exemplar muito incompleto, e por isso mais ou menos incerta.

715) *D. cardiopetalum* D. C. β *gracile* D. C.

II Vizinhanças de Gouveia.

Hespanha, perto de Salvatierra, na Galliza.

✓ 716) *Paeonia Broteri* Boissier et Reuter (*P. officinalis* Brotero).

II Vizinhanças de Valhelhas (J. Daveau).

I Coimbra.

2-4 Cintra, Mafra, Beira e Extremadura.

Hespanha ocidental, central e austral, região montanhosa e subalpina.

NOTAS E ADIÇÕES

«Difficil tarefa, porém, seria, e na maior parte dos casos improficua, procurar elementos para o presente trabalho nas obras d'esses botanicos» (Pag. 7).

Muito depois de escriptas estas palavras, a benevolencia e liberalidade do sr. C. Roumeguère, cryptogamista distincto, fez-me conhecer um manuscrito de subido valor, contendo a *Topographia botanica* de Tournefort. N'este manuscrito estão indicadas, não só as plantas colhidas por este sabio botanico, mas igualmente as localidades em que foram encontradas, o que não se encontra nas *Institutiones rei herbariae*.

A viagem de Tournefort em Portugal começou em março de 1689, como se vé do manuscrito. Quasi todo o paiz foi percorrido. A serra da Estrella foi explorada em varias direcções, e não pequena foi a colheita de plantas, cuja relação publico, conservando a fórma original, juntando os nomes especificos actuaes.

N'este trabalho alguns synonymos novos publico, porque as phrases de Tournefort se referem a especies modernamente descriptas. N'alguns pontos afasto-me do que está feito pelos que têm procurado interpretar as *Institutiones rei herbariae*, e fui levado a isso pelo conhecimento da flora local.

In colle cui eminent civitas Guarda

Cytisus angulosus foliis minimis.

Genista lusitânica siliqua falcis vinitoriae modo intorta (*Genista falcata* Brotero).

Hyoseris latifolia et *Hyoseris mascula* Tab.

Digitalis hispanica minor purpurea (*Digitalis Thapsi* L.).

Genista foliis myrti pluribus ab eodem exortu (*Sarothamnus grandiflorus* Webb.).

Inter Guarda et Teixoso

Genista lusitânica aculeata siliqua falcis vinitoriae et myrtifolia pluribus ab eodem exortu foliis (*Genista falcata* Brot., *S. grandiflorus* Webb.).

Cytisus angulosus foliis minimis,

angulosus et scoparius foliis minimis ternis siliqua brevi maxime tomentosa (*Spartium scoparium* L.).

Filix floribus insignis J. B. (*Osmunda regalis* L.).

aculeata major CB. (*Polysticum aculeatum* Roth).

Clematis caerulea seu purpurea repens CB. (*Clematis viticella* L. var. *campaniflora*?).

Alnus nigra baccifera CB. (*Rhamnus Frangula* L.).

- Leucoium lusitanicum folio serrato flore violaceo (*Erysimum linifolium* J. Gay).
 Cistus ladanifera hispanica incana CB. } (*Cistus ladaniferus* L.).
 eadem flore immaculati candoris CB. }
 Ledon hirsutus CB. (*C. hirsutus* Lamk.).
 Poliifolio humilis flore luteo minore (*Helianthemum pulverulentum* Wk. α genuinum).
 Majoranae folio humilis flore luteo majore macula atropurpurea insignito cum pediculis et calycibus villosis (*H. vulgare* Gaert. var.).
 humilis Majoranae folio flore luteo minore macula atropurpurea insignito summis pediculis et calycibus glabris (*H. vulgare* Gaert. var?).
 Stoechas purpurea CB. (*Lavandula Stoechas* L.).
 caulibus non foliatis CB. (*L. pedunculata* Cav.).
 Anthirrinon triornithophoron Gr. (*Linaria triornithophora* W.).
 Digitalis purpurea hispanica minor (*Digitalis Thapsi* L.).
 Salix lusitanica salviae foliis utrinque incanis et auritis (*Salix salvifolia* Brotero).
 Chamaegenista peregrina Clus. (*Genista tridentata* L.).
 Elleborine flore albo vel Damasonium montanum latifolium CB. (*Cephalanthera ensifolia* Rehb.)
 Alsine plantaginis folio J. B. (*Arenaria trinervia* L.).
 Lychnis sylvestris, seu beben album valerianae rubrae folio (*Silene inflata* Sm.?).
 Adiantum pumilum foliis inferioribus coriandri superioribus fumariae seu rutae murariae (*Gymnogramma leptophyllum* Desv.).
 Glaux vulgaris Clus. (*Astragalus glaux* L.).
 Orobus sylvaticus foliis viciae CB. (*Orobus niger* L.).
 Acanthium lusitanicum (*Onopordon arabicum* D. C.).
 Hypericum linariaefolio erectum (*Hypericum linarifolium* Lamk.).
 Linum umbilicato semine Park (*Omphalodes linifolium* Mch.).
 Robur 2 Clus. (*Quercus Tozza* Bosc.).
 Paeonia peregrina flore saturate rubente CB. (*Paeonia Broteri* Bss. Reut.).
 Omphalodes lusitanica glabra elatior flore caeruleo (*Omphalodes lusitanica* Pourr.).
 Hyoseris latifolia et Hyoseris mascula Tab.
 Scrophularia seordoniae folio Gr. (*Scrophularia scorodonia* L.).
 Cytisus 2 Clus. (*Adenocarpus complicatus* J. Gay).

In Herminio monte vulgo La serra da Estrella

- Genista tinctoria lusitanica elatior flore copioso quam *Piurno* lusitanis, hac frequenter utuntur ad seabiem ovium et canum secus rivulos ad oppidum Manteigas (*Genista polygalaefolia* D. C.).
 Bellis lusitanica absynthii umbelliferi folio in summis jugis veniendo ad oppidum Covillam (*Phallacocarpum oppositifolium* Wk.?).
 Ranunculus lusitanicus radice grumosa ederae terrestri folio magno flore splendente (*Ranunculus nigrescens* Freyn.?).
 Genista lusitanica humilior parvo flore lutea (*Genista triacanthos* Brotero).
 Sanicula montana crenata umbilico rubro } (*Saxifraga umbrosa* L.).
 montana crenata umbilico pallido }
 Saniculae montanae aliquatenus affinis J. B. (*S. stellaris* L.).
 (Ces trois espèces viennent a los Cantaros).
 Gentiana major purpurea CB. os Cantaros (*Gentiana lutea* L.).
 Hanc vocant perinde ac vulgare *argençana*.
 Erinacea altera lusitanica Gr. tota argentea et floribus aureis in summis jugis (*Genista lusitanica* L.).
 Aquifolium folio laevi Gesneri (*Ilex Aquifolium* L.).
 Cytisus angulosus foliis minimis, etc.
 angulosus et scoparius siliqua brevi tomentosa.
 Sorbus alpina domesticae similis CB. (*Sorbus aucuparia* L.).
 Hypericum linariae folio erectum.

- Filix aculeata major CB. (*Aspidium aculeatum* Koch.).
 non ramosa dentata CB. (*Polystichum Filix-mas* Rth.).
 fontana minor CB.
- Taxus (*Taxus baccata* L.).
- Erica 2 Clus. (*Erica aragonensis* Wk.).
 lusitanica elegantissima flore purpureo (*E. australis* L.).
- Anthriscum triornithophoron Gris.
- Linaria villosa et viscosa flosculis luteis (*Linaria Tournefortii* Lge.).
- Cistus lidon foliis Thymi B. (*Cistus umbellatus* L.).
- Paeonia foemina altera CB. (*Paeonia Broteri* Bss. et Rt.).
- Viola lutea parvo flore foliis hirsutis (*Viola caespitosa* Lge.).
- Nasturtium alpinum minus resedae folio CB. (*Braya pinnatifida* Koch.).
- Scorodonia lusitanica minor purpureo flore e fissuris rupium emergit a los Cantaros (*Teucrium lusitanicum* Lamk.).
- Juniperus alpina Clus. (*Juniperus nana* W.).
- Allium montanum latifolium maculatum CB. victoralis longa Clus. (*Allium victoralis* L.).
- Doronicum maximum foliis caulem amplectantibus CB. (*Doronicum carpetanus* Bss.?).
- ~~Aparime~~ CB. (*Cytinus Hypocistis* L.?). *Galium Ananum* L.
- Ornithogalum lusitanicum folio capillaceo luteum, an Ornithogalum 10 sive Pannonicum flore luteo Clus. (*Gagea polymorpha* Bss.).
- Buglossum latifolium sempervirens CB. (*Caryolopha sempervirens* F. et M.).
- Saxifraga rotundifolia alba CB. (*Saxifraga granulata* L.).
- Lychnis lusitanica perennis glutinosa foetida flore purpureo (*Silene foetida* Lk. e *S. acutifolia* Lk.).
- Leucium lusitanicum folio serrato flore violaceo (*Erysimum linifolium* J. Gay).
 sylvestre flore luteo (*E. australe* J. Gay).
- Lupinus sylvestris flore rubro obsoleto Gr. (*Lupinus hispanicus* Bss. Reut.).
- Saxifraga rotundifolia aurea minor (*Chrysoplenium oppositifolium* L.).
- Campanula cymbalariae foliis vel folio ederaceo CB. (*Campanula hederacea* L.).
- Caryophyllus montanus minor CB. (*Armeria alpina* W.?).
- Doronicum Doriaefolio lusitanicum (*Senecio caespitosus* Lk. et Hoff.).
- pyrenaicum* Hieracium pyr. radici folio Doronici foliis caulem amplexantibus (*Hieracium sabaudum* L.).
- Virgaurea omnium minima (*Solidago virgaurea* L.).
- Angelica montana CB. (*Angelica silvestris* L.).
- Polypodium vulgare CB. (*Polyp. vulgare* L.).
- Campanula pratensis serpillifolia CB. (*Radiola linoides* Gmel.?).
- Caryophyllus saxatilis ericae foliis umbellatis corymbis CB. (*Arenaria capitata* Lamk.).
- Auricula muris pulchro flore J. B. (*Alsine verna* Bartt.).
- Cistus halimifolius 2 Clus. (*Cistus halimifolius* L.).
- Betula (*Betula pubescens* Ehrh.).
- Bulbocastaneum tenuiter inciso folio Gris (*Conopodium denudatum* Koch?).

Inter Covilhã et os Cardigos

- Cistus ladaniferus hispanica incana CB. } (*C. ladaniferus* L.).
 ladaniferus flore immaculati candoris }
 mas folio chamaedris CB. (*C. crispus* L.).
 folio sampsuchi flore luteo (*Helianthemum ocymoides* Pers.).
 flore tricolore humilis.
- Tuberaria major (*Cistus tuberaria* L.).
- Cistus ledon foliis populi nigrae major CB. (*C. populifolius* L.).
 ledon foliis populi nigrae minor CB. (*C. populifolius* var.).
- Astragalus Boeticus Clus. (*Phaca baetica* L.).

- Stoechas arabica flore suaveolente caulis summo nudo. (*Lavandula pedunculata* Cav.).
 latifolia alba CB. versus Martim Branco (*Lavand. spica* L. var.).
 Brunella folio laciniato CB. (*Prunella lacinata* L.).
 Granum tremulum maximum CB. (*Brisa maxima* L.).
 Panax pastinacae folio Gr.
 Tapsia libanotidis folio foetidissima CB. (*Tapsia villosa* L.).
 Orchis montana italica flore ferrugineo lingua oblonga CB. (*Serapias cordigera* L.).
 Phillyrea angustifolia 1 CB. } (*Phillyrea angustifolia* L.).
 angustifolia 2 CB. }
 Chamaedrishes seu tuberaria minor foliis longioribus angustis cum macula minima (*Tuberaria vul-*
garis Wk.?).
 Salvia minor aurita et non aurita CB. (*Salvia officinalis* L.).
 Salix salviaefolio utrinque canescente et aurito (*Salix salvifolia* Brot.).
 Chaemaemelum flore luteo aphyllon CB. (*Ormenis nobilis* Gay?).
 Clematis caerulea vel purpurea repens CB.
 Valeriana annua latifolia lusitanica laciniata (*Valeriana calcitrapa* L.).
 Frangula mas (*Rhamnus Frangula* L.).
 Lupinus sylvestris luteus CB. (*Lupinus luteus* L.).
 flore absolete purpureo Gr. (*L. hispanicus* Boiss. Reut.).
 Hypericum linariaefolio erecto.
 Linaria minor lutea valde ramosa (*Linaria spartea* Hffg. Lk.).
 Asphodelus albus ramosus mas (*Asphodelus albus* W.).
 Cytiso genista lusitanica flore aureo spicato (*G. triacanthos* Brot.).

Inter Castello Branco, Alpedrinha, Fundão et Covilhã

- Cistus ladanifera hispanica incana CB. } (*C. ladaniferus* L.).
 flore immaculati candoris }
 ledon hirsutus CB. (*C. hirsutus* L.).
 sampsuchi folio flore luteo (*Helianthemum ocyroides* Pers. var.).
 Cytisus angulosus foliis minimis,
 angulosus et scoparius siliqua brevior tomentosa (*Spartium scoparium* L.).
 Genista folliis pluribus ab eodem exorta flore magno (*S. grandiflorum* L.).
 Panax pastinacae folio Gr.
 Glaux vulgaris Clus. (*Astragalus Glaux* L.).
 Scordium alterum sive Salvia agrestis CB. (*Tencrimum Scorodonia* L.).
 Lathyrus latifolius CB. (*L. latifolius* L.).
 Filix aculeata minor CB.
 Cruciatia hirsuta latifolia flore albo (*Vailantia cruciata* L.).
 Mentha caltaria major et vulgaris CB. (*Nepeta cataria* L.).
 Rapuntium urens soloniense (*Lobelia urens* L.).
 Cytisus 2 Clus. (*Adenocarpus complicatus* Gay).
 Erica maxima alba CB. (*Erica arborea* L. et *E. lusitanica* Rud.).
 Adiantum foliis longioribus pulvulentis ped. nigro CB. (*Asplenium Adianthum nigrum* L.).
 Cistus halimifolio 2 Clus. (*C. halimifolius* L.).
 Anthirrinum triornithophoron Gr.
 Cicer perenne glutinosum purpureo flore (*Ononis reclinata* L. β minor).
 Digitatis purpurea J. B. (*Digitatis purpurea* L.).
 purpurea hispanica minor (*Dig. Thapsi* L.).
 Scrophularia scordionae folio Gr. (*Scrophularia scorodonia* L.).
 Rhus myrtifolia Monspelica CB. (*Rhus coriaria* L.).
 Verbena tenuifolia CB. (*Verbena supina* L.).
 Tithymalus oleae folio glauca exquisite triangularis.

Inter Manteigas et Moimenta da Serra

- Hyoseris latifolia et Hyoseris mascula Tab.
 Pilosella facie annua flore nigro luteo semine solido (*Hispidella hispanica Lamk?*).
 Digitalis purpurea hispanica minor (*Digitalis Thapsi L.*)
 Cytisus angulosus foliis minimis Gr.
 angulosus et scoparius siliqua brevior tomentosa (*Spartium scoparium L.*).
 Linaria lusitana flore palato carente (*Linaria delphinoides J. Gay.*)
 Viola lutea foliis hirsutis flore luteo (*Viola caespitosa Lge.*)
 Sesamoides salmanticense minus Clus. (*Reseda purpurascens L.*)
 Cistus ledon hirsutus CB.

Pag. 33

Hepaticae

- Scapania resupinata *Dumortier.*
 Aplosia sphaerocarpa *Dumortier.*
 A. riparia *Dumortier?*
 Peltia epiphylla *Corda.*
- Pag. 37—140-a) *Antoxanthum odoratum L.*
 S. Romão.
 I Coimbra.
 7 Gerez, 5 Porto.
 Hespanha, região inferior e subalpina.
 Europa, Siberia, America boreal.
- Pag. 47—205-a) *Narcissus trilobus L.*
 II S. Romão.
 Hespanha septentrional.
 Europa mediterranea.
- » —206-a) *Orchis mascula L.*
 II Soutos de Valezim.
 Hespanha, região inferior e montanhosa.
 Europa quasi toda.
- » —206-b) *O. provincialis Balb.*
 II Soutos de Valezim (F. da Fonseca).
 Hespanha, nas provincias cantabricas.
 França, Italia, Grecia, Algeria.
- » —208-a) *Cephalanthera ensifolia Richard.*
 II Soutos da Lapa, Amiães.
 5 Cabeceiras de Basto.
 Hespanha, região montanhosa.
 Europa quasi toda.
- Pag. 51—230-a) *Asphodelus albus W.*
 II Valezim.
 Hespanha, região inferior e montanhosa.
 França, Italia, Carnioli, Croacia.
- Pag. 52—244) Soutos de Valezim (F. da Fonseca).
 » —233-a) *Muscari comosum Millon.*
 II Castello, Pinhanços.
 I Coimbra.
 Hespanha, região inferior e montanhosa.
 Europa quasi toda, Asia occidental, Africa boreal.

Pag. 57

Aristolochiae Endl.

- » — 270-a) *Aristolochia longa* *Clus.*
 II S. Romão (F. da Fonseca).
 I Coimbra.
 Portugal todo.
 Hespanha, região inferior montanhosa.
 França, Italia, Hungria, Grecia, Africa boreal.
- Pag. 62—310-a) *Galactites tomentosa* *Moench.*
 II S. Romão.
 I Coimbra.
 Portugal quasi todo.
 Hespanha, região inferior e montanhosa.
 Toda a região mediterranea e na Madeira.
- Pag. 63—316-a) *Thrinchia tuberosa* *D. C.*
 II Amiães.
 I Coimbra.
 3 Cintra, Mafra.
 Hespanha, região inferior.
 França meridional, Italia, Turquia, Dalmacia, Grecia.
- Pag. 65—332) É o *Hieracium stoloniflorum* *Link et Hoffmasegg.*
- Pag. 68—345-a) *Galium vernum* *Scopoli & Banhini DC.*
 II Entre S. Romão e Valezim (F. da Fonseca).
 Hespanha, região inferior até á subalpina.
 Allemanha, Suissa, França, Italia, Hungria, Turquia.
- Pag. 78—410) *Myosotis palustris* β *strigulosa* *Mert. Hoch.*
 II Entre S. Romão e Valezim.
- Pag. 81—426-a) *Scrophularia sublyrata* *Brotero.*
 III Labrunhal.
 7-5 Logares montanhosos das provincias do Minho e Traz os Montes, 3 Setubal (Brotero), Praia das Maças, Almossageme (Welw.), Berlengas (Daveau), 1 Villa Nova de Milfontes (Welw.).
- » — 427-a) *S. auriculata* *L. 2 minor.*
 II Entre S. Romão e Valezim (F. da Fonseca).
 I Coimbra.
 3 Lisboa, Otta, 1 Faro.
 Hespanha toda.
 Europa media e meridional.
- » — 430) Os exemplares que tenho observado correspondem distinctamente aos da *L. linogrisea*, que segundo o sr. conde de Ficalho é diversa da *L. bipartita*.

Pag. 85

Orobanchaceae Lindl.

- » — 450-a) *Orobanche cruenta* *Bertoloni.*
 II Entre S. Romão e Valezim (F. da Fonseca).
 I Coimbra.
 4 Louzã.
 Hespanha, região inferior e montanhosa.
 França, Suissa, Austria, Hungria, Italia, Dalmacia, Turquia.

Pag. 83—450-b) *O. Rapum Thuillier.*

II Entre S. Romão e Valezim (F. da Fonseca).

Hespanha boreal, central e austro-boreal, região inferior e submontanhosa.

França, Inglaterra, Europa media, Italia, Russia media e austral.

Pag. 89—478

O exame de exemplares mais completos faz-nos crer que não existe na serra esta especie, mas sim só a anterior.

Pag. 103—577)

É a *Genista lusitanica L.* e não a *G. Boissieri Spach.*

Pag. 105—592)

II Entre S. Romão e Valezim (F. da Fonseca).

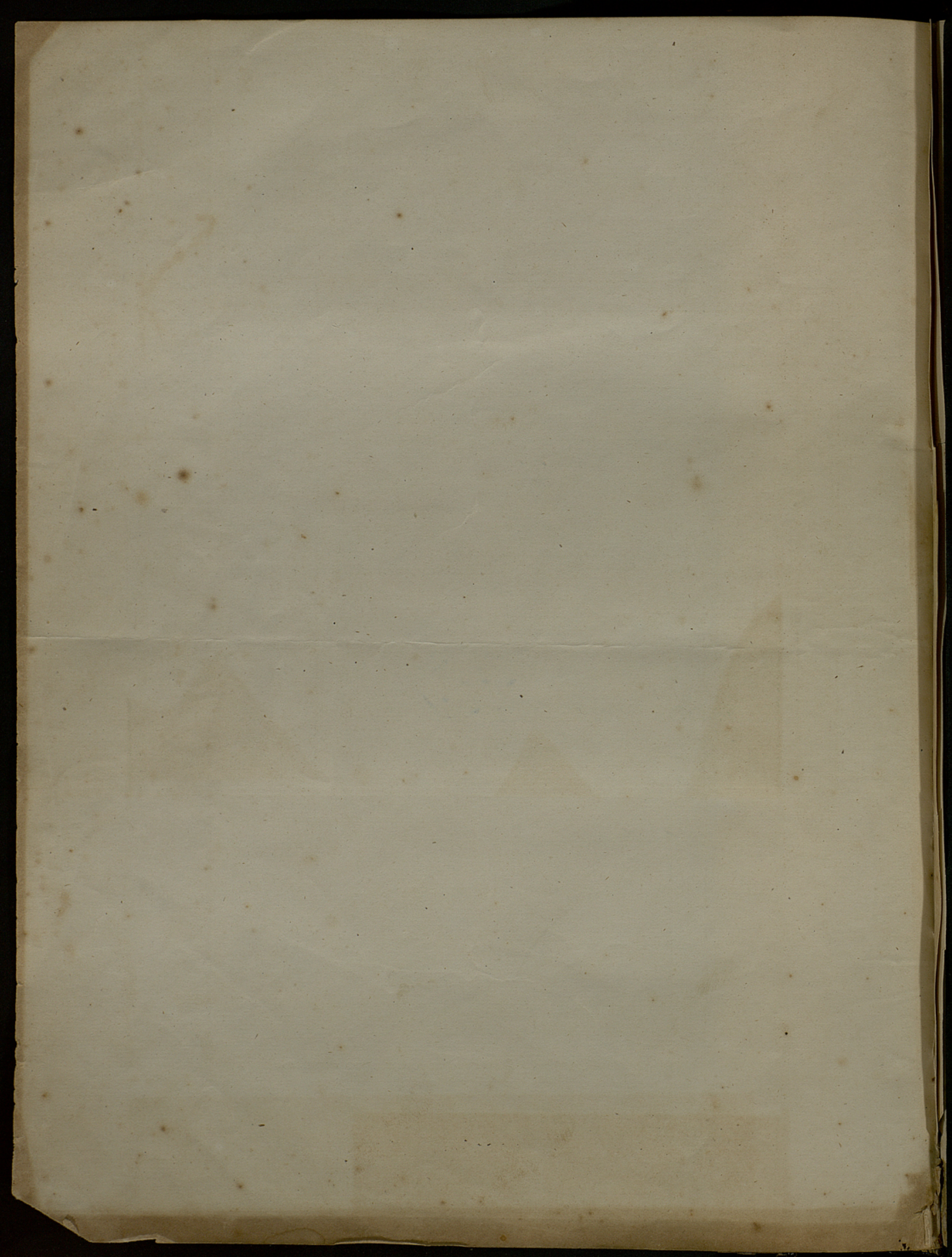
Pag. 115—654)

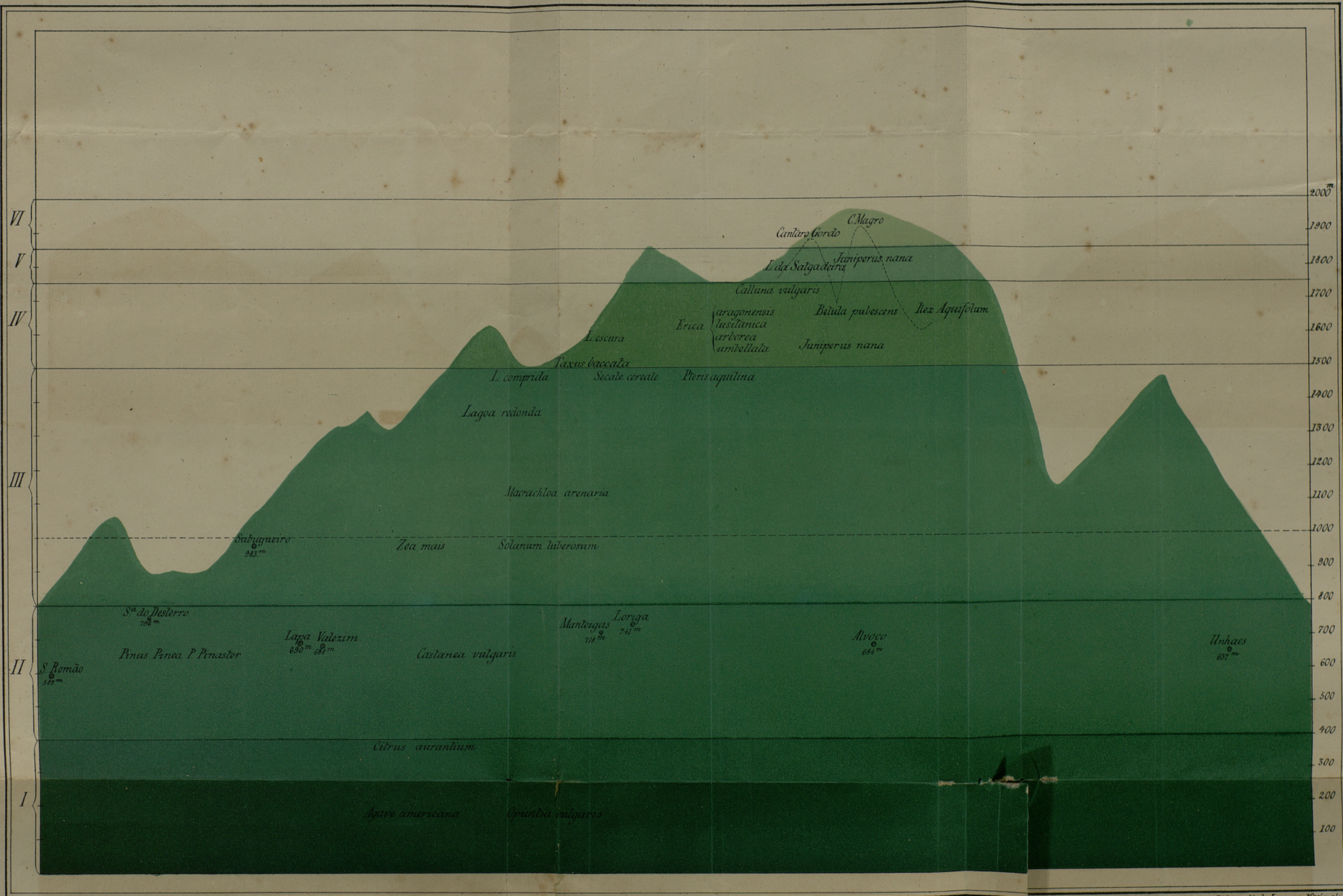
Silene acutifolia Link.

Com relação a esta especie lê-se o seguinte no manuscrito do dr. Neves ao qual me refiro a pag. 45. «*S. acutifolia Link*, pilis glandulosis mollibus retecta, folia sessilia, oblonga, longa, mucronata, superiora parum breviora; flores paniculato-aggregati, calyx basi campanulatus, petala rubra, lamina emarginata, rubra. Caulis spithameus.







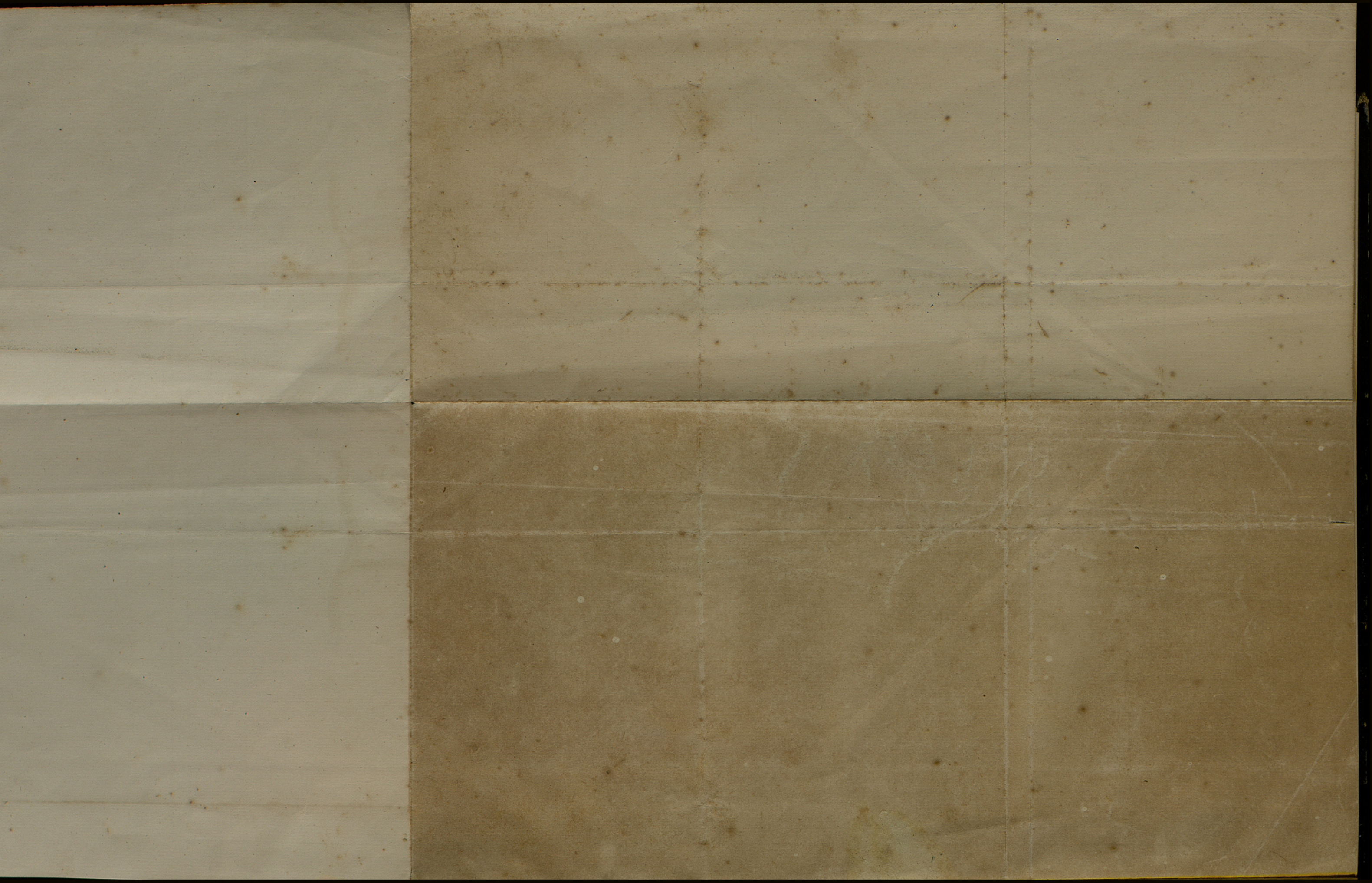


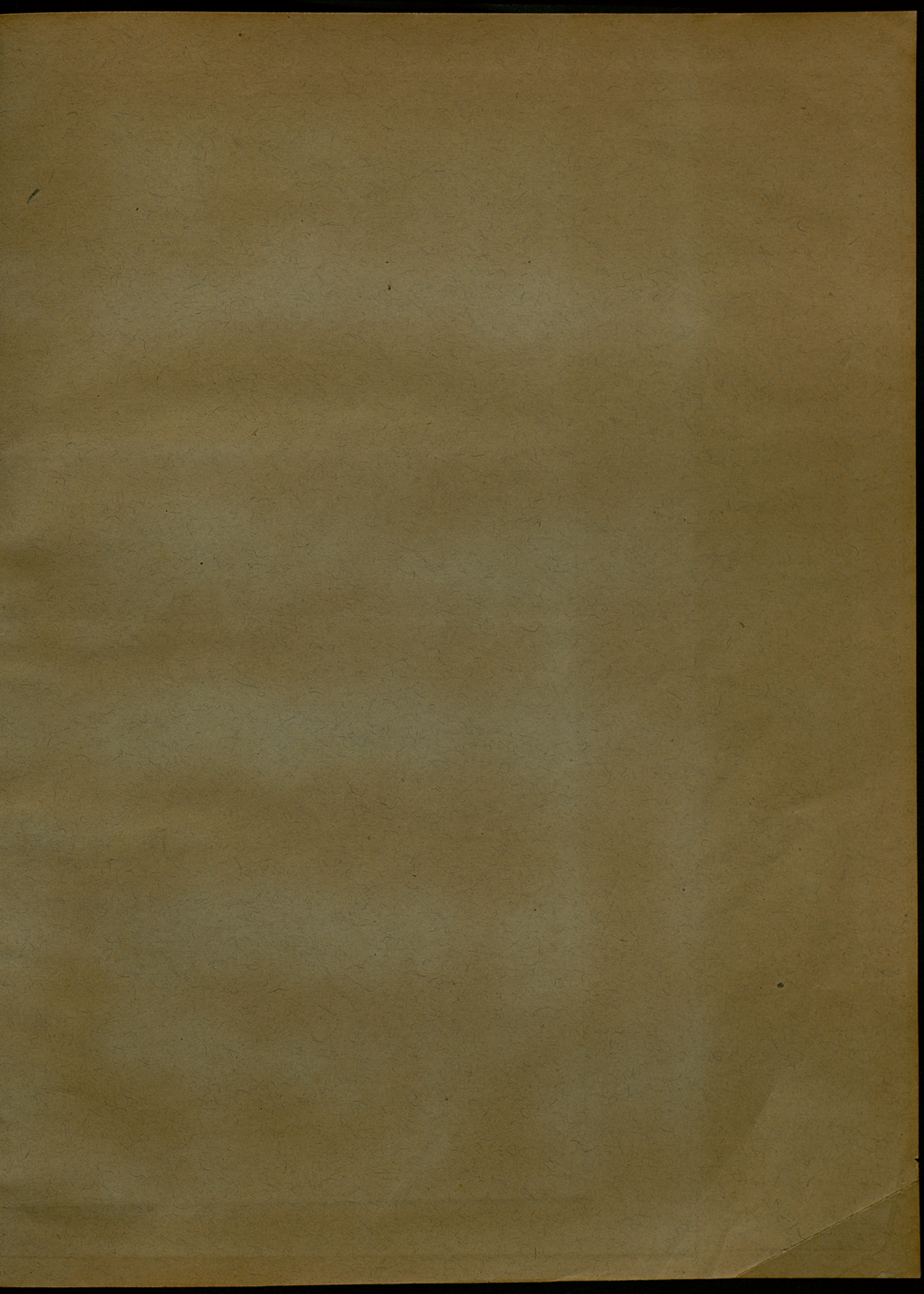
Lithographia da Imprensa Nacional.

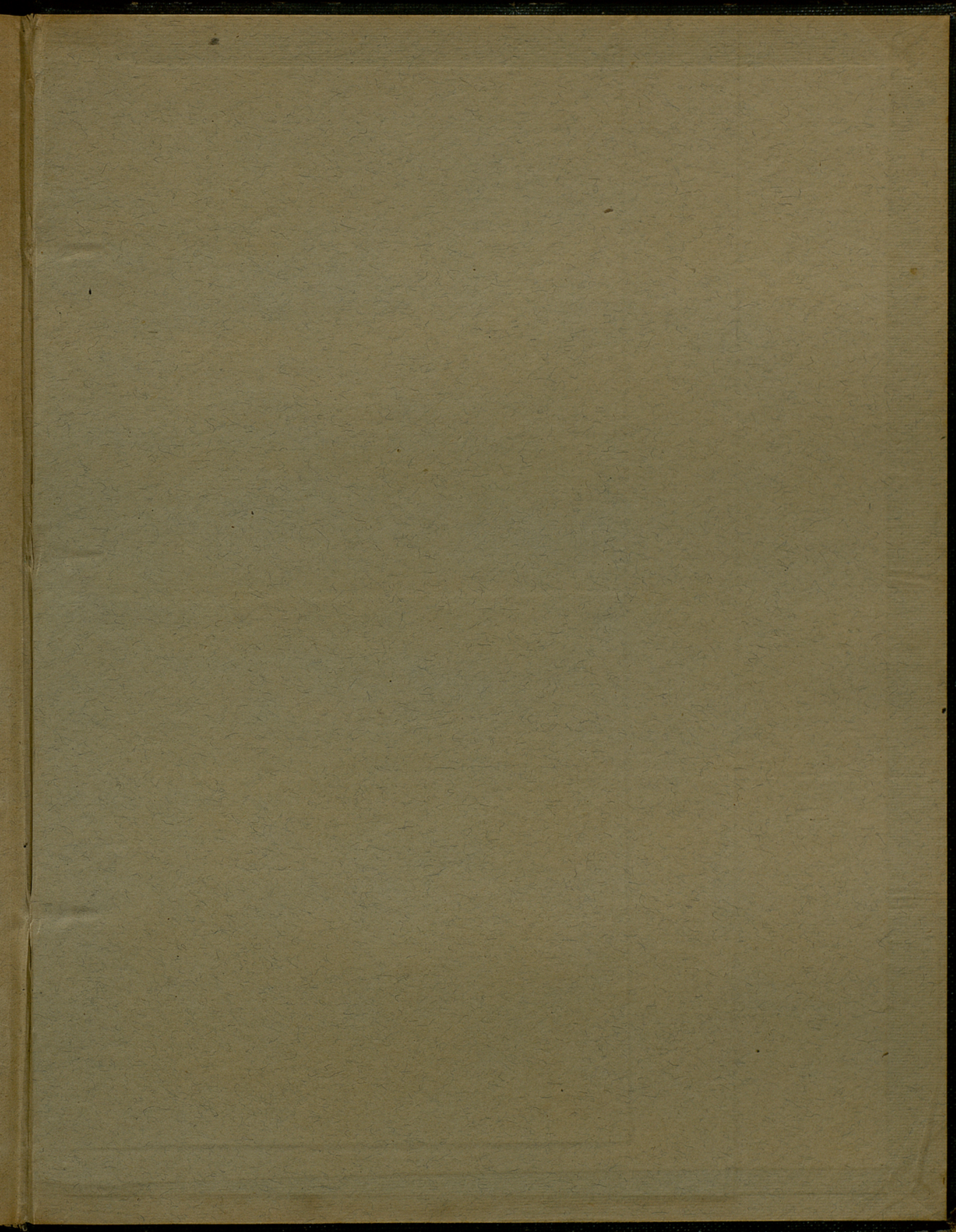
Sociedade de Geographia de Lisboa
Expedição á Serra da Estrella













UNIVERSIDADE DE COIMBRA
Departamento de Botânica



1322539809