

mes terrenos a Celeberrimo Antonio Vallisnerio Publico Historiæ Naturalis in hoc Archigymnasio Professore factas aprili mense eadem observavi diligentia, & inveni illorum partes omnes, quæ visceribus vitæ, & digestionis carebant in terram conversas esse; & incrementum solum suscepisse, quæ organis vitæ, digestionis, & generationis gaudebant.

Kalendis martii hujus anni iterum CL. vermes terrenos diversæ speciei secui in duas partes, atque in duobus vasis posui: in quorum primo partes, quæ retinebant os, cesophagum, ventriculum, intestini, & mesenterii principium, ce-

rebrum, cōr, & ovaria; in secundo illas, quæ solum reliquum intestinum, & mesenterium habebant.

Pridie kalendas junii simul cum Cel. Antonio Vallisnerio sectos vermes attente, & accurate examinavi, & vidi partes primi vasis xxxviii. parvos annulos subrubeos adeptas esse. In secundo vase ex cl. partibus Lumbricorum xliv. partes solum remanebant, & sanguis adhuc levi digiti, aut spathæ compressione ex vulnere præcisæ partis exhibat.

vi. kalendas julii denuo istos Lumbricos conspexi, quorum illi primi vasis l. obiere, reliqui vero alios xiv. parvos annulos adepti erant, ad-

eoque pars aucta in longitudine respectu habito ad partem naturalem, erat ut 7. ad 8., & in crassitie ut 2. ad 4. In secundo vase nisi iii. vermium frustra reperi, in quibus ubi vulnus aderat, parva, & informi prominentia carnea conspiciebatur; sed sanguis ab hoc tuberculo, vix verme compresso, exivit; insuper pridie nonas julii perierunt: In iis pariter intestinum terrâ omnino vacuum, & duntaxat humore aqueo parum madefactum, atque prope vulnus corruptum inspexi.

Julii viii. id. denuo experimenta institui adhibitis jam illis diligentiss, quas supra adnotavi. c. Vermes itaque ter-

renos excidi in duas partes ,  
aliosque c. in tres : Has por-  
ro vermium distinctas partes  
in quinque vasa suâ terrâ re-  
pleta immisi .

Sextilis pridie kalendas ab-  
scissos vermes è terra extraxi,  
& illi primi vasis, qui os,  
œsophagum, ventriculum, in-  
testini, & mesenterii princi-  
pium, cerebrum, cor, & ova-  
ria in sectione retinuerant,  
xv. parvis annulis pallidis au-  
cti erant . In iis secundi va-  
sis, qui reliquum intestinum,  
& mesenterium habebant, vul-  
nus adhuc apertum videba-  
tur . In tertio vase vermium  
frusta, quibus in sectione re-  
liqui os, œsophagum, medium  
ventriculum, cerebrum, cor,  
&

& ovaria x. vivos inveni cicatrice obductos: in aliis duobus vasis omnia vermium frustula vitam cum morte commutaverant.

Idebis sextilis in primo vase nisi LXXXI. vermes vivos reperire potui, qui alios XXII. annulos parvos adepti erant. In secundo vase XXXIII. vivebant cum informi cicatrice. In tertio vase omnes obierant.

Octobris VIII. kalendas Lumbrici primi vasis aucti ita erant, ut nisi ob colorem pallidum nunquam abscissi videbantur. In ultimo vase IV. adhuc vita fungebantur, quorum cicatrix incrementum nullum susceperat; sed V. kalendas

das octobris mortui sunt. Vermium auctorum integumenta forcipe aperui, & intestinum parum rugosum, & gracile; aspexi attamen terra repletum, & ubi alius est, apertum; (quod in aliis Lumbricis auctis idem semper vidi) intus etiam subtilissimum mesenterium observavi. Per longum etiam fecui vermium frustra non aucta, & observavi intestinum flaccidum, & prope cicatricem putrefactum, cujus cavitas nisi humore aqueo parum madefacta erat, & mesenterium suo humore flavo omnino vacuum.

Hæc sunt mea experimenta de vermium terræ reproductione, quibus similia in aliis

ter-

terræ infectis, ut in Teredine  
terrestri, Scolopendria, Mil-  
lepedibus, & Cochlea nuda in-  
stitui; ast hujusmodi infecta  
paucis abhinc diebus è vita  
decessere.

Ego vero Viris Præstantis-  
simis in contrarium sentienti-  
bus contradicere absolute non  
audeo; sed solum mihi in a-  
nimo fuit hujus admirabilis  
phænomeni difficultates, &  
hæitationes meas ex vermium  
mechanica structura maxime  
desumptas, una cum meis ex-  
perimentis palam facere, ut  
melius, & exactius Observa-  
tores investigent hoc naturæ  
arcanum.

## CAP. IV.

*De Tænia Canis.*

**I**Nter hæc experimenta, que  
in nostra hac Academia  
qualibet hebdomada in vivis  
animalibus instituuntur, nu-  
perrime in magna Cane foe-  
mina una cum Solertissimis  
Sociis D. D. Coradino, Mala-  
gola, Bonino, Gatto, Festa-  
rio, aliisque sequentia obser-  
vavi. Apertis atque deductis  
scalpello integumentis, abdo-  
minis musculis cum perito-  
næo, filo acu curva trajecto  
statim venam cavam supra  
hepar, venas emulgentes, at-  
que iliacas vixi ad obser-  
van-



vanda vasâ lymphatica, quæ per Hepar, Lienem, Pancreas, Renes, Uterum, Mesenterium ab intestinis non solum tenuibus, verum etiam a crassis prodeuntia, perreptare clare conspeximus, ut etiam in alio cane: Quæ observatio de vasis lymphatico-lacteïs in intestinis crassis confirmatur a Needamo (a), ab Heistero in equo (b), & a Winslowio (c) in homine, quamquam alii Celeberrimi Viri, inter quos, Santorinus (d), Drelincourtius (e), & Brunnerus (f) in contrarium sen-

(a) *De format. fœt. c. 1.* (b) *Eph. Nat. Cur. Cent. v. obs. xxvi. pag. 334.* (c) *Exposit. Anatomique &c. iv. 218.* (d) *Observat. Anatom. pag. 170.* (e) *Canit. xi. 9.* (f) *De Gland. Duode. pag. 61.*

fentiant. In Mesocolo IX. manifestas glandulas albas magnitudine fere instar lupini feminis, succo albo refertas, rotundas, atque non nihil compressas inveni, ut etiam unam ejusdem magnitudinis in Mesaræo parvi Canis. Hæ glandulæ in Canis Mesenterio ab omnibus Anatomicis, quantum ego scio, negantur. Præter has glandulas duo Afelii Pancreata (a) disjuncta observavi, quæ duo pancreata in aliis Canibus vidi, quorum

(a) *Pancreas Afelii unicum reperitur in Phoca. Schelhamer. eph. nat. cur. dec. III. anno VIII. p. 21. in Chamaelonte Parisin. diss. de anim. pag. 42. in Echino Blasius Anat. anim. pag. 65. Fele Zibethina Drelincourtius apud Blasium 76. in Leone Parisin. p. 6. ed. Bat., & in Lutra M. Sue mem. &c. présentés à l'Acad. Roy. de Scien. de Paris T. II. a Paris 1755. pag. 209.*

dexterum minus erat, cui duæ glandulæ similes illis Mesocoli adnectebantur. Vasa itaque lymphatico-lactea partim in dexterum, partim in sinistrum Pancreas ingrediebantur, quæ ab utroque exeuntia in cystem Pecqueti unico canali finem habebant. Hinc considerato peristaltico intestinorum motu, qui admodum manifestus erat; intestina tenuia juxta illorum longitudinem incidi & aperui, & intra jejunum intestinum detexi Vermem illum latum qui Tænia appellatur; illumque vivum omni diligentia extraxi, ac supra tabulam collocavi. Tunc manifeste sine ullo irritamento naturalem suum vermicularem mo-

motum per duo minuta jucundo aspectu observavimus; post breve hujus temporis spatium totus Vermis ob nimium frigus obiit, & omnis illius vitalis motus in omni & qualibet sui corporis parte omnino defecit.

Præterea omni industria exploravi, num hæc Canis Tænia composita fuerit ex cucurbitinis (a), aut ascaridibus vermibus (b), ut Clarissimi Viri censuere. Hæc Tænia diligenter tepida aqua abluta

- (a) Emanuel Koenig de ore & proboscide vermium cucurbitinorum. *Acta Helvetica*. Vol. 1. Basilee. 1751. p. 27. & J. A. Unzerus. observatio de vermibus cucurbitinis. *Promptuarium Hamburgense*. T. VIII. pag. 312. qui etiam putat tæniam seu vermes cucurbitinos oriri ab ovis cum aqua assumptis. (b) Coulet *Tractatus Historicus de Ascaridibus, & Lumbricolo*. Lugdb. 1729. cap. 4. pag. 56.

album colorem in subalbidum  
 commutavit, & extensa supra  
 tabulam erat longa XII. pal-  
 mos, lata III., aut IV. lineas  
 parisienses, & crassa  $\frac{1}{2}$ : Divi-  
 sa & distincta erat a plicis,  
 seu annulis in CCCLXXX. inter-  
 nodia figuræ quadrilateræ, quæ  
 internodia a corpore ipsius Tæ-  
 niæ incedendo versus caput a  
 minora, atque minora evade-  
 bant, & majora descendendo  
 versus caudam. Pars superior,  
 seu dorsum, levior erat, quam  
 inferior pars. Cutis Tæniæ to-  
 tam ipsius substantiam effor-  
 mat, quæ cutis musculus est  
 fibras longitudinales, & trans-  
 versas habens. Ipsa cutis hic,  
 illicque plicas, seu annulos  
 facit, adeoque ipsum Tæniæ  
 cor-

Tab. v.

corpus magis attenuat ; quare ibi facilius disrumpitur , quia debilius est : In parte vero truncata circa extremitatem duæ parvæ prominentiæ observantur , quæ nil aliud esse possunt nisi canales , aut nervi disrupti , qui in utroque Tæniæ latere per longum pellucet ; eodem fere modo in disrupta Lacertæ cauda prominentiæ musculorum disruptorum conspiciuntur . Hæc Tænia videtur similis illi a Godofredo Dubois (a) delineatæ , sed illa ora , seu foramina lateralia , quæ ipse Dubois vidit , ego videre nequivi ; solumque magna difficultate mi-

cro-

(a) *Amœnitates Academicæ Caroli Linnæi . Vol. II. Diff. xx. pag. 74. seqq. tab. I. fi. I. A.*

croscopii ope conspexi in capite, seu in extremitate partis acutioris parvum admodum foramen. Gandolfus (a) tamen in Tænia hominis in primo illius minimo annulo observavit quamdam aperturam fere invisibilem instar scissuræ, atque duo foramina in extremitatis crassitie, atque superius parvam rotundam protuberantiam. Tulpius (b) porro, Tysonus, Andryus (c), Rhodius (d), Fehrius (e), Lusitanus (f), Rondeletius (g), & Forrestus (h) Tæniæ caput concedunt

L

dunt

- (a) *Histoire de l'Acad. Royale de Scien. an. 9. 1709. pag. 36. Amsterdam.* (b) *Obs. Med. lib. 2. cap. 42. p. 170. Amster. 1652.* (c) *De la generation de vers dans le corps de l'Homme. Nouvelle ed. Paris 1714. Art. II. Ch. III. p. 74. 75.* (d) *Obs. med. cent. 1. obs. 59.* (e) *Hierapiera p. 125.* (f) *Cent. 6. curat. 74.* (g) *Diagnosc. morb. c. 17.* (h) *obs. l. 26. c. 32.*

dunt (a), Coulet (b), vero, & Dubois (c) præter alios, hoc absolute negant, atque aliter putant; quidquid sit, controversiam libenter prætermitto: sed e diverticulo redeamus in viam. Annuli omnes, & omnia internodia & majora & parva, æquali harmonia, & concentu ad constituendam

Tæ-

- (a) *Et unicum vermem esse confirmat Bonnetus in diss. de verme Latinis Tania, Gallis Solitaire dicto &c. memoires de Math. & phis. présentés à l'acad. roy. des sciences. T. I. à Paris 1750. pag. 482. Carolus Frid. Kalschmid, diss. inaug. de vermibus & præcipue de specie illa vermium, quam taniam vocamus. Resp. Jo. Henr. Jænisch. Jenæ. 1755. Jac. Tb. Kleinus. Tentameu Herpetologie &c. una cum J. A. Unzeri observatione de Taniis cum dubiis circa eandem. Leide. 1755. Gualtherus Van Döeveren. Diss. physico-medica inauguralis de vermibus intestinalibus. Lugdb. 1753. pag. 15. (b) l. c. thesis VII. pag. 132. (c) l. c. pag. 86.*



Tæniam erant disposita. Solo harmoniæ partium aspectu, hanc nostram Tæniam unum & continuum esse Vermem, distinguitur: Imo omnis encheiresis, & sectio anatomica, omni diligentia atque industria administrata, Vermem continuum, & unius Vermis integrum parenchyma ostendunt. Ulterius in internam Tæniæ cavitatem per illius longitudinem extensam, facto in musculari cute vulnere, facile crassum specillum juxta sui extensionem immittere potui. Demum siphone injecta intra hanc cavitatem materia ceracea colorata, & ultra annulos absque eorum disruptione projecta, continuam, & æqualem cavi-

tatem, & continuum Tæniæ corpus perspicue comprobatur. His omnibus perpensis, absque dubio cum Sociis statuere possum, nostram hanc Tæniam non ex aliis Vermibus constare, sed esse ex se verum, & unicum Vermem.



## T A B U L A R U M,

ET FIGURARUM EXPLICATIO.

## T A B U L Æ I.

EXPLICATIO.

- Fig. 1. **D**emonstrat tofum vermiculatum.
- Fig. 2. Exhibet filamenta, quibus tofus componitur.
- Fig. 3. Ostendit Confervam Aponitanam folio triquetro fere algæ marinæ simili.
- Fig. 4. Denotat aliam Confervam ramosam Aponitanam in fibra longissima capillari vesiculis donatam.
- Fig. 5. Indicat Confervam ramosam albam S. Petri.

Fig. 6. Est *Conferva capillacea simplex montis Grotti.*  
*a capillorum confervæ conjunctio.*

Fig. 7. *Demonstrat in superficie superiori Confervam ramosam montis Grotti ab herbacea membrana orientem.*  
*a bullæ aëre, & aqua plenæ.*

Fig. 8. *Rursus eadem Conferva exhibetur in superficie inferiori.*

T A B U L Æ II.

EXPLICATIO.

Fig. 1. *Exhibet Buccinum Thermanarum.*

Fig.

Fig. 2. Est Buccinum, e cujus testa animal exit.

Fig. 3. Ostendit Buccinum, quod supra testam tenet multa ova.

Fig. 4. Est Squilla montis Grotti.  
 a annuli tres, qui caput versus invicem superponuntur.

b reliqui annuli.

c linearis prominentia.

Fig. 2. d oculus ab unaquaque capitatis parte.

Fig. 3. e duo serrata, parva tentacula.

Fig. 4. f quinque maculae.

Fig. 5. Demonstrat rursus ipsam Squillam supinam.

a anus.

b pili subtilissimi.

Fig. 6. Exhibet Equorum Vermes.

Fig. 7. Est *Balanus integer*.

a calyculus.

b calyculi latera.

c glans, quæ quatuor testulis constat.

Fig. 8. Demonstrat basim calyculi.

Fig. 9. Ostendit cavitatem internam Balani testæ.

a. a. quatuor loculamenta.

b acutum labrum.

β testula cum processu.

Fig. 10. Exhibet animal.

b cirri majores.

c cirrorum geniculi cum pilis.

d puncta nigra, quæ forsitan sunt oculi.

e cirri minores.

f os.

g cirri minimi.

Fig. 11. est *Uva marina*.

a pro-

a *promuscis.*

Fig. 12. *Demonstrat cucumerem ma-*  
*rinum supinum, & pro-*  
*num.*

a os.

b *anus.*

T A B U L Æ III.

EXPLICATIO.

Fig. 1. *Est Mentula marina.*

Fig. 2. *Eadem Mentula supina*  
*exhibetur.*

Fig. 3. *Rursus supina, & per*  
*longum secta demon-*  
*stratur.*

a. a. a. *tentacula figuræ*  
*fungiformis.*

b. b. *promuscides.*

c. *circulus cartilagineus,*  
*ibique etiam os.*

e. *aso-*

- e. *œsophagus.*  
 f. *ventriculus.*  
 g. *intestinum.*  
 h. *vas.*  
 i. *parenchyma.*  
 l. *aliud vas.*  
 m. *foetus.*  
 n. *canalis.*  
 o. *musculi.*  
 p. *ductus elasticus, qui*  
 q. *hic aperitur.*  
 r. *anus.*

T A B U L A IV.

EXPLICATIO.

Fig. I. Ostendit Lumbricum ter-  
restrem.

a. *superficies convexa,*  
*seu dorsum.*

b. fo-



b. foramina inter annulum, & annulum.

Fig. 3. Exhibet partem Lumbrici, ut appareant  
a foramina lateralialia.

Fig. 2. Est Lumbricus supinus.

a. pudenda.

b. pedunculi.

c. tubercula cæca.

d. promuscis.

e. os.

f. anus.

Fig. 4. Demonstrat Lumbricum supinum per longum sectum.

a. cerebrum.

b. œsophagus.

c. cor.

d. ovaria.

e. globuli subflavi.

f. ventriculus.

g. in-

- g. *intestinum flavum.*  
 h. *tendines musculorum  
 annularium.*  
 i. *aliud intestinum lon-  
 gum.*  
 l. *arteria.*

Fig. 5. 7. *Est mesenterium.*

Fig. 6. *Ostendit ova.*

a *vermiculi exeuntes ab  
 ova.*

T A B U L A V.

S O L U M D E M O N S T R A T C A N I S  
 T E N I A M.

a *est caput.*

Fig. 1. *Ostendit*

## NOI REFORMATORI

DELLO STUDIO DI PADOVA.

**A** Vendo veduto per la Fede di Revisione, ed Approbazione del P. F. *Francesco Antonio Mantoa* Inquisitor Generale del Santo Ufficio di Padova, nel Libro intitolato *Dominici Vandellii Philosophi ac Medici Dissertationes tres. De Aponi Thermis: de nonnullis Insectis terrestribus, & Zoophytis marinis, & de Vermium terræ reproductione, atque Tænia Canis*. Non v'esser cosa alcuna contro la Santa Fede Cattolica, e parimente per Attestato del Segretario Nostro, niente contro Principi, e buoni costumi, concediamo Licenza a *Gio: Battista Conzatti* Stampator in Padova, che possi esser stampato, osservando gl'ordini in materia di Stampe, e presentando le solite Copie alle Publiche Librerie di Venezia, e di Padova,  
Dat. li 3. Marzo 1758.

(  
( MARCO FOSCARINI Cav. Proc. Ref.  
( ALVISE MOCENIGO 4. Cav. Proc. Ref.

Registrato in Libro a Carte 31. al Num. 253.

Giacomo Zuccato Segr.



INDEX

**T**ollitur adclivi tellus subnixæ tumore,  
Leniter elato sulca supercilio.

Vorticibus nullis caput admovet illa superbum.  
Nec similis pressis vallibus ima petit.

Fumiger hic patulis Aponus fluit undique venis:  
Pacificus mixtis ignis anhelat aquis.

Unda focos servat; non sorbet flamma liquorem:  
Infuso crepitat fons sacer inde rogo.

Ebrius hinc cunctis medicinam suggerit ardor,  
Corpora desiccans rore vaporifero.

Hic pyra gurgitibus, scintillis fluctuat humor.  
Vivitur alterne mortis amicitia

Ne pereat, nymphis Vulcanus mergitur illis.  
Fœdera naturæ rupit concordia pugna.

Ennodius Episcopus Ticinensis.

Optimè adhiberi tollit febrix tumore  
Tantum clare facta suppositio.

Et si nullis caput admittit illa suppositio  
Hec similes pressis volubus non perit.

Et hic pariter adponit sunt variis remediis  
Adhibens mixtur ignis adhibet aquis.

Ad hoc factum non sicut statim liquorem  
Ipsi crepuit sicut facti inde rogo.

Et hinc cunctis medicamentis sagittis videtur  
Ipsa deficiant tunc vaporibus.

Ipsa gurgulio, similibus factis hinc  
Tunc aliam moris amittit.

Et tunc aliam moris amittit illis  
Et tunc aliam moris amittit illis.

Enodius Episcopus Ticensis.

# INDEX

## RERUM, ET AUCTORUM.

### A

- A**elianus. pag. 68  
 Aldrovandus. 128. 155  
 Algoïdes. 49  
 Amavrosiſ ſtillaticio Aponi balneo ſanari poteſt;  
 obſervatio. 64  
 Analyſes chymicæ ſupra ſalia aquæ ferventis,  
 & tepidæ Aponi, & ſupra illas Montis  
 Orthoni. 33  
 Andryus. 128. 155  
 Ankyloſis ad curationem valde juvant balnea,  
 & luta Aponi. 64  
 Aponi locus, atque brevis deſcriptio. 1  
 Aponi aquæ guſtus eſt ſalfus, & lixivialis. 9  
 Aponi aquæ thermaleſ continent ſal neutrum  
 accedens ad naturam ſaliſ polycreſti, ma-  
 teriam calcaream, aliquid gypſi, ſulphur,  
 & aliquid ferri. 34  
 Aponi in aquis thermalibus conſervæ naſcun-  
 tur. 41  
 Aponi circa thermas herbæ maritime oriun-  
 tur. 47  
 Aponi aliquæ ſcaturigines aliquandiu intermit-  
 tuntur; ſed majori denuo cum impetu  
 ruunt. 9  
 Aponogeton aquaticum Graminifolium, ſtami-  
 ni-

nibus singularibus.	48
Aponi Thermarum virtutes medicinales.	61
Aponi Thermarum Buccinum.	51
Aponensis Petrus.	49
Aquarum Aponi scaturigines.	2
Aqua tepida Aponi inter duas scaturigines. aquarum ferventium ; hæc bullas aereas & fumantes vapores emittit ; juvat in morbis cutaneis, ulceribus oris, faucium, ozænis, & pulmonum ulceribus. 4. 5. nubilo cælo, pluvia imminente turbatur.	5
Aquæ tepidæ Aponi caloris gradus.	4
Aquarum ferventium Aponi caloris gradus.	7
Aquæ, ferventes Aponi coquunt ova, pullos deplumant.	<i>ibid.</i>
Aquæ medicatæ cur ad montium radices scaturiant.	13
Aquæ Aponi omnia obtegunt crusta, aut tofacea, aut lapidea.	20. 21
Aquæ ferventis, & tepidæ Aponi ad solem evaporatio. 29. sedimenti quantitas utriusque aquæ. 31. Ipsæ aquæ igne exhalantur, & sedimenti quantitas ponderatur.	32
Aquæ thermales Aponi alvum ducunt, resolvunt, & aperiunt.	62
Aristoteles.	68. 114
Aster foliis lanceolatis glabris, ramis inequatis, floribus corymbosis.	47
Asthmaticis juvat aqua Virginis.	63
<b>B</b>	
<b>B</b> Accius.	36. 50
Bæckius.	103
Ba-	



Balanus Venetiarum. 77. ejusque descriptio 79.  
usque ad 83.

Bavinus Gasparus. 47

Bavinus Johannes. *ibid.*

Bellonius. 90

Blanchellus Menghus. 36

Blasius. 150

Boerhaave. 49

Boehmer. 135

Bohadsch Baptista. 84

Bonannus P. 51. 78. & seq.

Bonnetus. 156

Brunnerus. 149

Buccini peculiaris species, quæ vivit in Ther-  
mis Aponi, S. Petri, & Montis Grotti  
51. ejusque descriptio 52. usque ad 57.

C

Caloris causa aquarum Thermalium ponitur  
in igne subterraneo. 7. & seq.

Camerarius Joachinus. 47

Cantharides parvæ nigræ Moufeti vivunt etiam  
in aquis Thermarum agri paravini. 51. 58.  
& seq.

Cancris amissas chelas recuperant. 106

Carnumi. 85

Cassiodorus. 38

Chali. 47

m. le Cat. 100

Cervi quotannis cornua reproducunt. 106

Claudianus. 35

a Clivolo Bartholomæus. 36

Columna Fabius. 77

Colicos dolores sæpe sanant aquæ Aponi, &  
 Virginis. 62  
 Conservæ Thermarum Aponi, S. Petri, & mon-  
 tis Grotti. 41. 42. seq. 44  
 Coulet. Aponi scaturigines. 152. 156  
 Crotta Iroldus. 38  
 Cucumis marinus, ejusque descriptio 87. & seq.

**D**  
 Avinus habet fontem prognosticum. 5  
 Dioscorides. 132  
 Dillenius. 37. 46. 49  
 Doeveren van Gualtherus. 156  
 Donatus Vitalianus. Aponi caloris. 120  
 de Dondis Johannes. 9. 14. 36. 49. 61  
 Dracunculus, seu Vena Medinensis quid sit. 73  
 Drelincourtius. 149. & seq.  
 Dubois Godofredus. 107. 154. 156

**E**  
 Pipetrum. 90  
 Ernstring. 135  
 Etmullerus. 130. 132

**F**  
 Ablonkus. 135  
 Fallopius. 22. ponit flores & semina in  
 confervis. 37. 61  
 Fehrius. 155  
 Ferrum deponitur ab aquis thermalibus Apo-  
 ni. 24. & seq.  
 Fons prognosticus agri Mutinensis. 5  
 Fontium prognosticorum causa. 6  
 Fontium aquæ originem habent ab aqua pluvia-  
 li, aut nive soluta. 12

Fo-

Forestus .	155
Fovea S. Sthephani territorii Bernensis nubilo cælo turbatur .	6
<b>G</b>	
Alenus .	131
Gallegarius Bernardinus .	75
Gandolfus .	155
Gemmæ plantarum .	134
de Geer .	103
Genitale marinum .	90
Goedartius Johannes .	59
Grewius .	135
Grassius Ernestus Sigismundus .	130
Gratianus .	23. 40. 61
Graminifolia .	49
Guenutus .	73
Gypsum in Thermis Aponi .	26
<b>H</b>	
Allerus .	100
Hambergus .	114
Heisterus Laurentius .	149
Hill .	46
Hoffmannus Fridericus .	8
Hypocausta pro vario usu in Aponi colle con- strui possunt .	11
Hypocondriacos flatus aquæ Aponi, & Virginis corrigit .	62
Hydrocelle & Hydrocephalon aliquoties sanan- tur cum balneis Aponi 63. observatio .	65
Hystericas affectiones aquæ Aponi, & Virginis corrigit .	62
<b>I</b>	
Cterus ab aquis thermalibus Aponi, & Virgi- nis aliquoties curatur .	ibid.

Impetigo balneis Aponi curatur. 63  
Intestina aquatica morantur etiam prope ther-  
mas agri patavini. 51

J

J Aenisch Jo. Henricus. 156  
Jonstonus. 51  
Juncus acutus capitulis sorghi. 47  
Junkerus. 132

K

K Altsmid Carolus Fridericus. 156  
Kircherus. 8  
Klein Jacobus. 106. 156  
Koenig Emanuel. 152

L

L Acus Penfordiæ in Comitatu Staffordienfi  
pluviam imminentem indicat. 6  
Laconicum Aponi siccum redi potest. 10  
Lacertæ amissas caudas recuperant. 106  
Langius. 8  
Lapis Aponi stalactites. 18  
Lapis Aponi assem ligneam mentiens, qui etiam  
concrefcit in canalibus ligneis, quod a Don-  
dis negatur. 19  
Lepra curatur mediis Aponi balneis. 63  
Lefser. 103  
Linnæus Carolus. 49. 107  
Lumbrici terrestres in multas partes secti; co-  
rum solum pars crescit, quæ organa vitæ,  
& digestionis habet. 105. & seq. fallacia  
in experimentis de reproductione Lumbricorum. 101  
Lumbricorum terrestrium anatomia. 110. 115.  
uf.

- usque ad 127. definitio. 112. species diver-  
 sã 112. & seqq. Lumbrici aliqua respira-  
 tione gaudent; experimentum. 127  
 Lumbricorum coitus. 128. 129. & seq.  
 Lumbrici terrestres ab ovis non ab aliis Lum-  
 bricis putrefactis oriuntur. 130  
 Lumbricorum ova. 130. & seq.  
 Lumbricorum sectorum experimenta, 132. 135.  
 usque ad 147.  
 Lusitanus. 155  
 Lyonnet. 103  
 Lymphatica vasa a crassis etiam intestinis pro-  
 deunt. 149

M

- M** Alpighius. 126. 134  
 Materia glutinosa innatans aquis Aponi. 21  
 Matthiolus. 132  
 Maupertuis. 68. 106  
 Meatus aquarum Aponi si obstruantur, aut sta-  
 tim iidem aperiuntur, aut alios aquæ con-  
 fodiunt. 9  
 Millepedes aquatici. 103  
 Mentulæ marinæ descriptio. 89. usque ad 97.  
 est vivipera. 94. & seq.  
 Mesocoli glandulæ in duobus canibus inventæ.  
 150.  
 Michelius. 49  
 Montagnana Bartholomæus. 36  
 de Monte Catino Ugulinus. *ibid.*  
 Montis Orthoni aquæ ferventis, & Virginis ob-  
 solis calorem evaporatio. 30. sedimenti  
 quantitatem utriusque aquæ. 31. harum  
 ther-

- thermarum sales chimice observantur. 33.  
 est sal neuter accedens ad naturam salis  
 polycresti. 34  
 Montis Orthoni aqua Virginis copiosam urinam  
 movet, nonnunquam transpirationem, fu-  
 dorem, & alvum ducit. 62. & corroborat  
 viscera. *ibid.*  
 Montis Grotti in Thermis conservæ duæ nascun-  
 tur. 43. & circa lacus aliquæ herbæ mari-  
 timæ. 47  
 Montis Grotti Squillæ, aut vermes. 59. & *seq.*  
 Morifonus. 47. & *seq.*

N

- N**eedamus. 149  
 Nieuventyt. 135  
 Noctua est insectum aquaticum, quod vivit e-  
 tiam in tepidis aquis Thermarum agri pa-  
 tavini. 51

O

- O**niscus aquaticus suos mutilatos pedes adi-  
 piscitur. 107  
 Ozænæ curatio cum aqua Aponi. observatio. 65

P

- P**ancreas Afellii in canibus duplex observatur.  
 150. & unicum in Chamaelonte, Echino,  
 Fele Zibethina, Leone, Phoca, Lutra.  
 ec. *ibid.*  
 Parisinus. *ibid.*  
 Parsons. 106. 133  
 Paralyfes membrorum resolvuntur ope balneo-  
 rum, & lutorum Aponi. 64  
 Pafinus Ludovicus. 36  
 Paul-

- Paullinus. 132  
 Phthisis aliquoties cum balneis Aponi, & Vir-  
 ginis curatur. 63  
 S. Petri in Thermis conserva oritur. 43. & cir-  
 ca lacus aliquæ herbæ maritimæ vivunt. 47  
 Plinius. 35. 68. 131  
 Plancus Janus. 77  
 Polypi aquæ dulcis. 103  
 Polyporum reproductio optime explicatur, per  
 plantarum reproductiōnem. 133. & seq.  
 Pontanus. 8  
 Pontedera Julius. 48. 135  
 Psora profigatur ope balneorum Aponi. 63  
 Pupartius. 114. 129

R

- R** Ajus. 48. 112. 135  
 Reamurius. 98. 103. 106. 126  
 Renum morbos sanat aqua Virginis. 62  
 Reubertus. 132  
 Rhedius. 67. 72. 85. 112. & seqq. 114. 123.  
 & seq. 125.  
 Rheumatici dolores non solum balneis, verum  
 etiam lutis Aponi curantur. 63. & seq.  
 Rivuli quinque in Aponi Thermis, quorum u-  
 nus continue molendini rotam vertit. 3  
 Rhodius. 155  
 Rondeletius. 84. 87. 155  
 Royep. 47  
 Rvinus Carolus. 72

S

- S** Alfæ Querciolæ, & Montis Zibii agitantur  
 nubilo cælo. 6

Salis Aponi quantitas, quæ quotidie colligi potest.	26.
hujusmodi sal purgat ventrem.	27.
salis colligendi modus. <i>ibid.</i> mane sal colligendum est priusquam sol oriatur, & cur.	28
Salium Aponi, & Montis Orthoni Thermarum experimenta chymica.	33.
Harum Thermarum unum, idemque sal statuitur, nempe sal neutrum accedens ad naturam salis polycresti.	34
Saturni tinctura videtur in canalibus Thermarum Aponi.	21. & seq.
Savanarola Michael.	36
Scarabæi anphibii circa Thermas agri patavini.	51
Scardonius Bernardinus.	49
Scorpionum filioli a matre non semper occiduntur.	67
Schaefferus Jacobus Christianus.	103
Schelhamerus.	150
Scheuzerus.	6
Sedimenta diversa aquarum Aponi.	14
Sedimen herbaceum Aponi Thermarum quotidie ad aquæ superficiem elevatur, & fundum per se petit.	14
Seneca.	8
Senensis Ugo.	36
Sepia suos articulos amissos reprodicit.	107
Serenus Q.	131
Springsfeld.	46
Squillarum Montis Grotti descriptio.	59.
& seq. 61.	



Sue. m. 150  
Sulphuris flores in Thermis Aponi. 21. & seq.

T

**T**Ænia canis. 148. creditur constare ex multis  
vermibus. 152. sed est unicus vermis 153.  
usq. ad 158.

Tineam balnea Aponi sanant. 63

Tofi spumosi Aponi descriptio. 15

Tofus vermiculatus Aponi. 16

Tremella in cavitatibus colliculi Aponi. 46

Trembley. 103

Tulpius. 155

Tumores œdematosi, & lymphatici exsiccantur  
cum Aponi balneis. 63

Tysonus. 155

V

**V**Aillant. 49

Valentus. 132

Vallisnerius. 6. 12. 13. 50

Vandellius Dominicus p. 12

Vapores sulphurei elevantur omni anni tempore  
in Aponi Thermis. 2

Vermes vivere in aquis ferventibus Aponi cre-  
ditur. 49. & seq.

Vermes Culicum in aquis Thermarum agri pa-  
tavini, quæ fere omnem calorem amise-  
runt, inveniuntur. 51

Vermes terreni secti. unamquamque eorum par-  
tem in integrum, perfectumque vermem  
evadere creditur. 98

Wedelius Gregorius Volfangus. 132

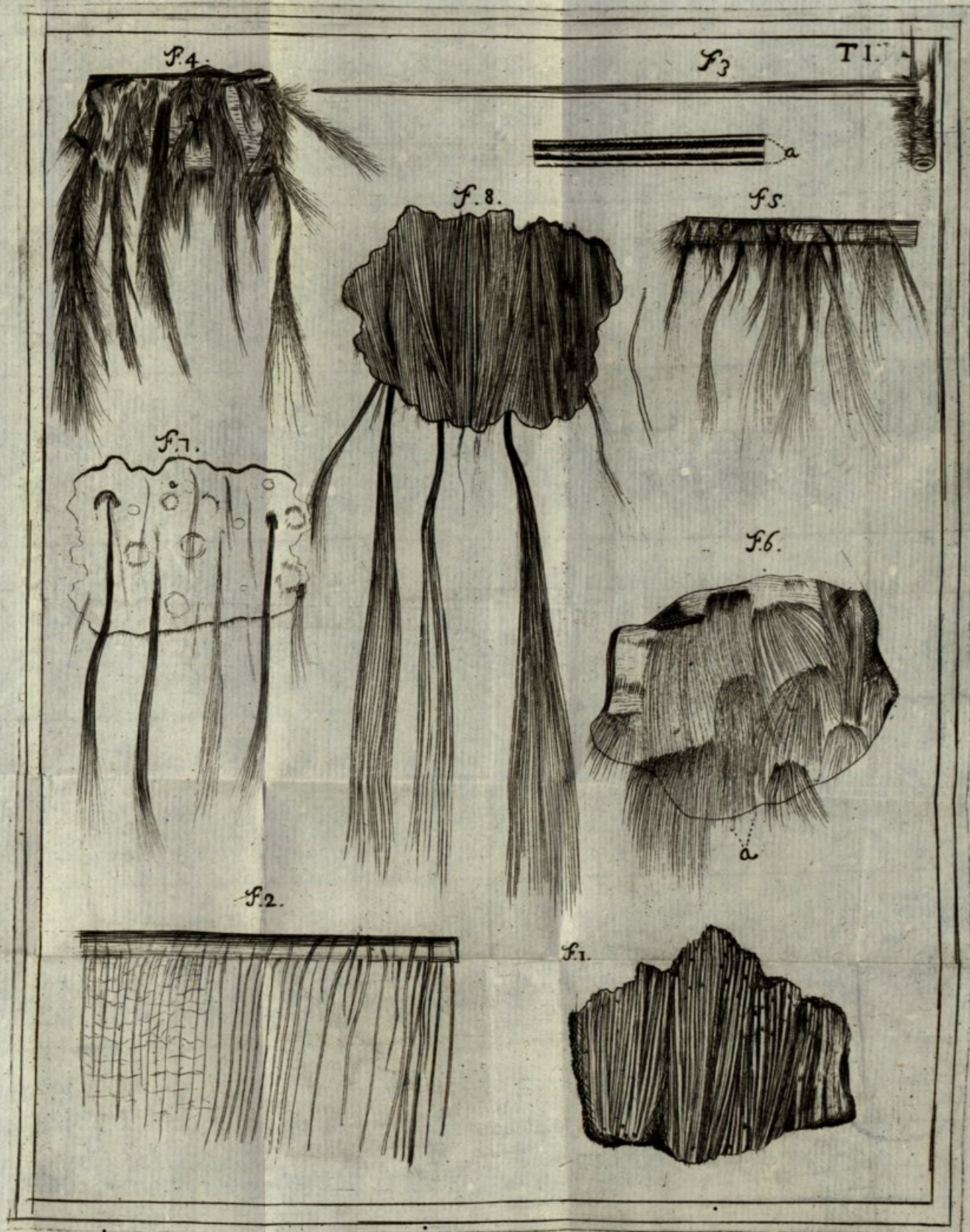
Vermes equorum subtilissimi, qui per eorum  
ab.

abdomen libere degunt. 71. quorum spe-  
 cies etiam reperitur in Falconibus 75., &  
 alaudis aviculis. 76  
 Vesicæ morbi ab aqua Virginis sanantur. 62  
 de Vilaris Elias Colius. 73  
 Willifius. 124. 126. & seq.  
 Winslowius. 149

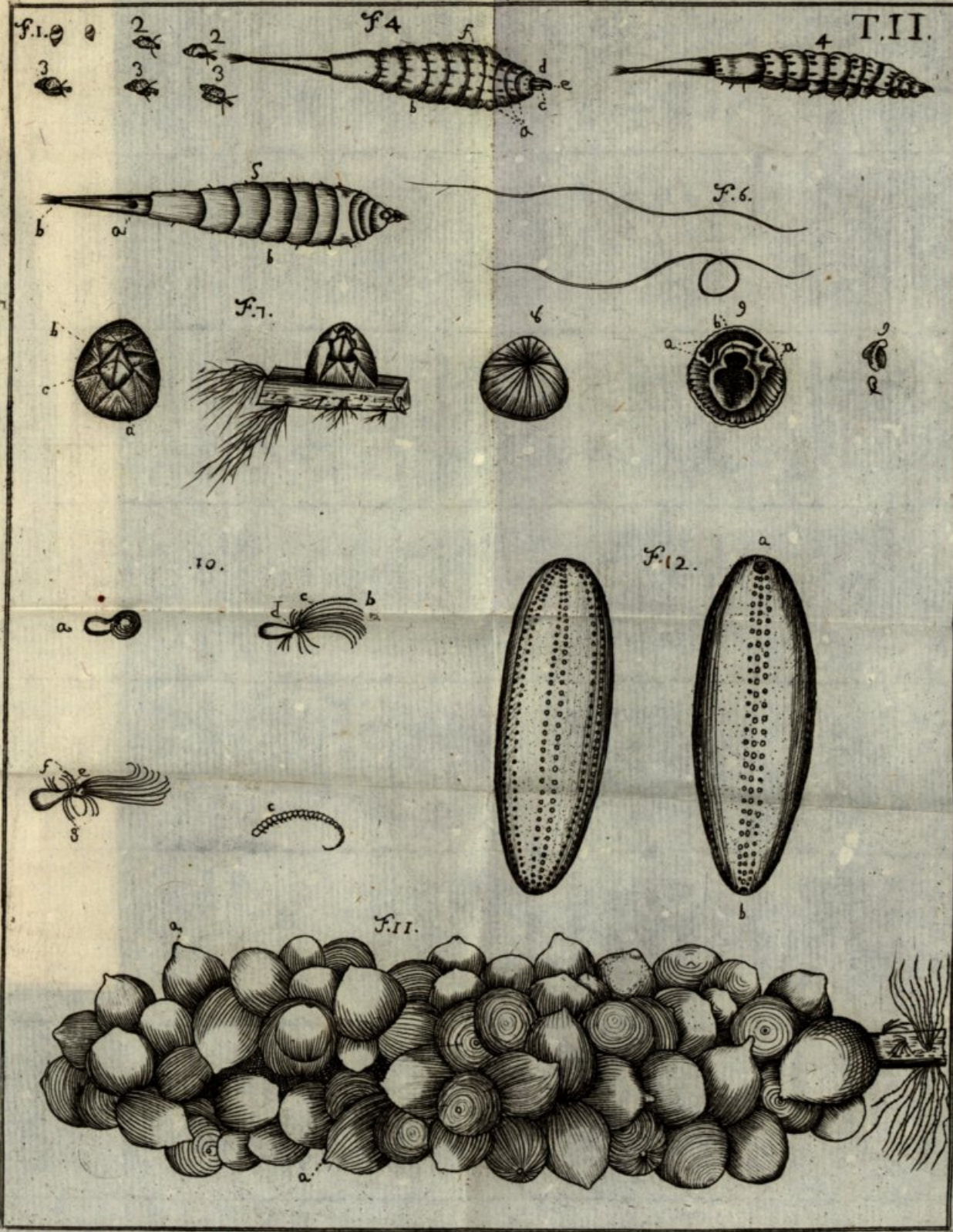
U

**U**Lcera crustosa cutis ope balneorum Aponi  
 curantur. 63  
 Unzerus. 152. 156  
 Uretra marina. 90  
 Uva marina, ejusque descriptio. 84. usque ad  
 87.









II.T

54

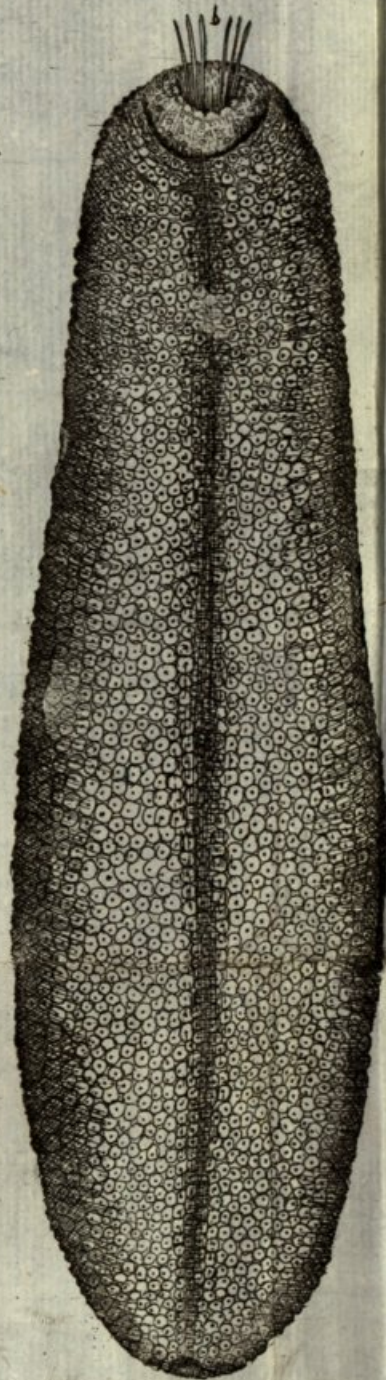


T.III.

F.1.

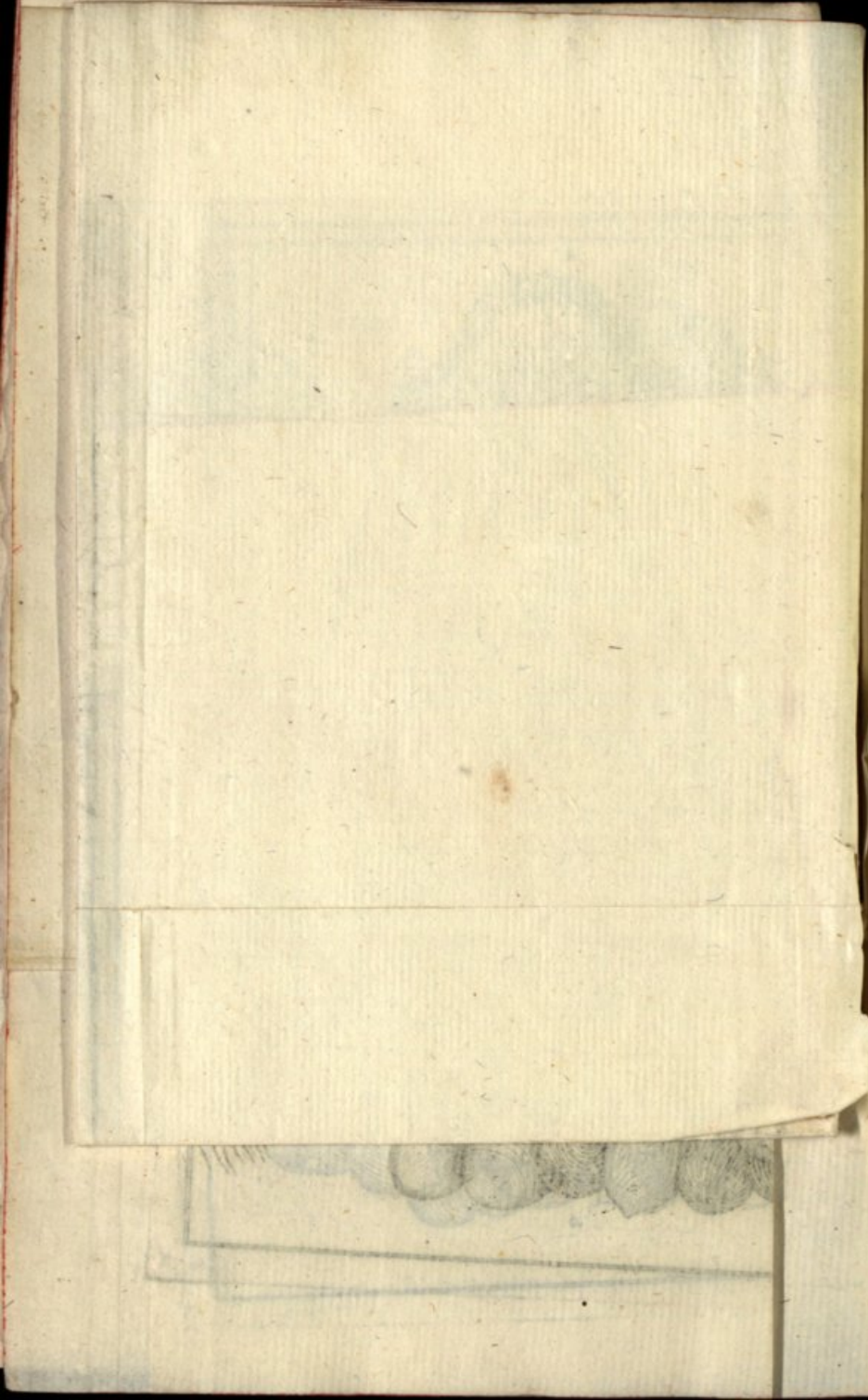


F.2.

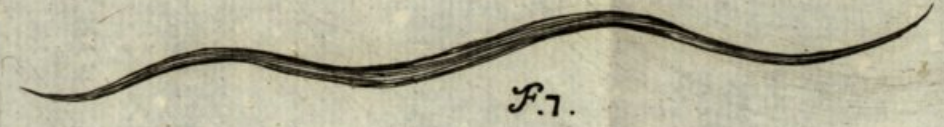
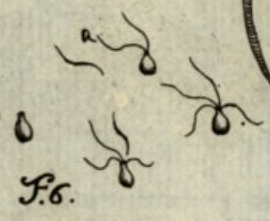
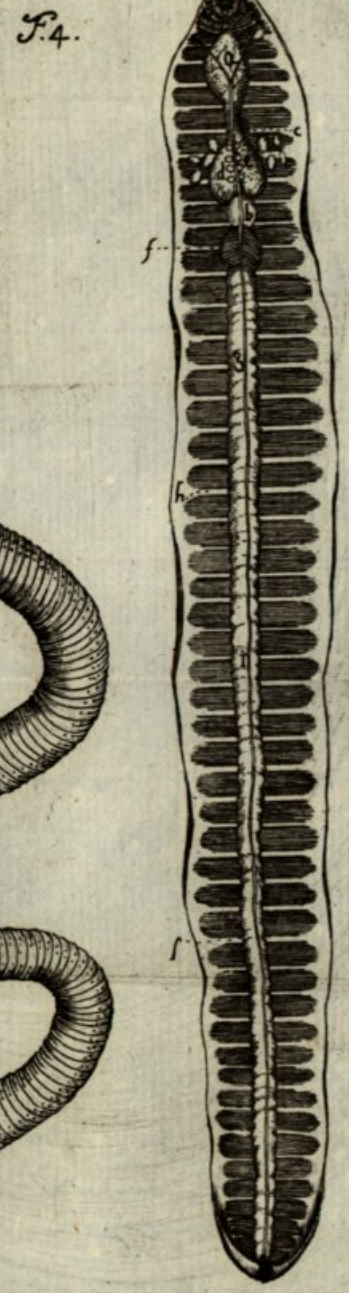
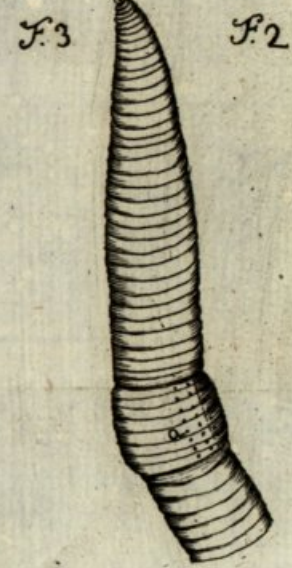


F.3.



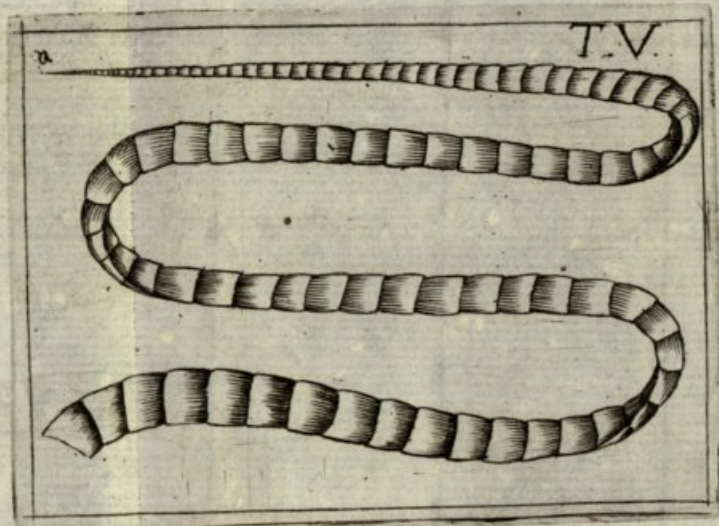


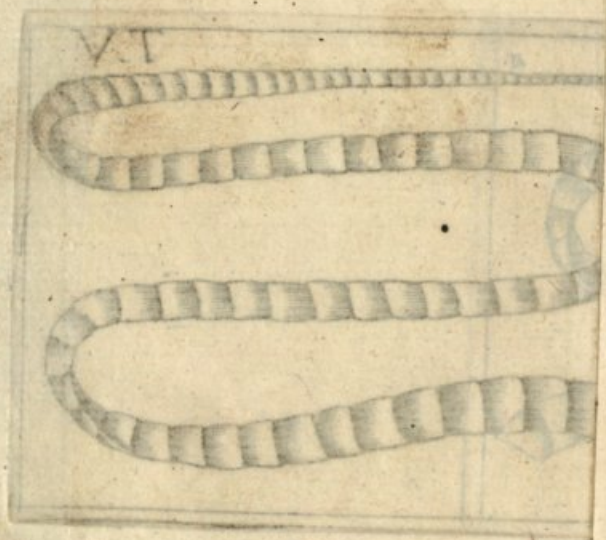


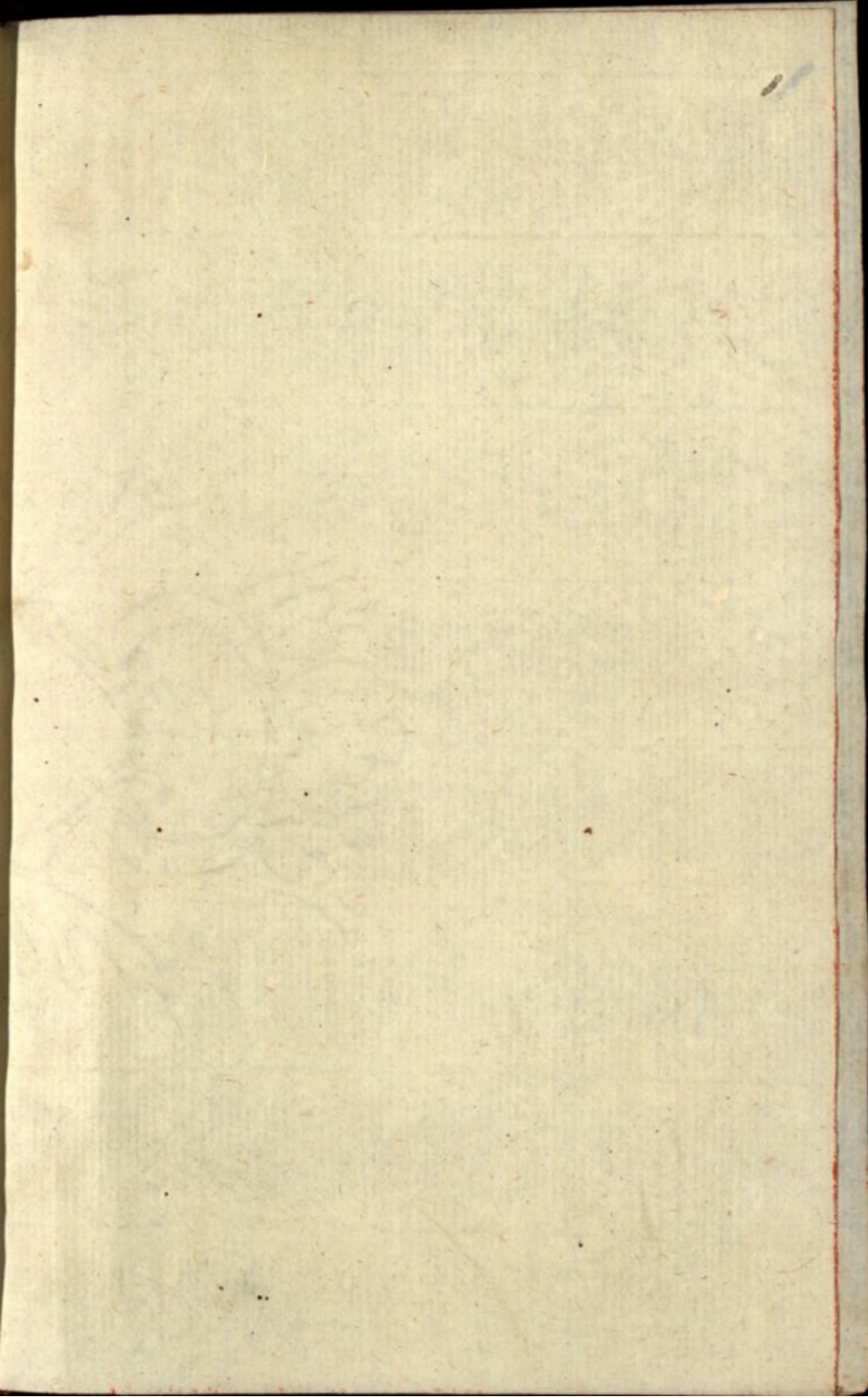


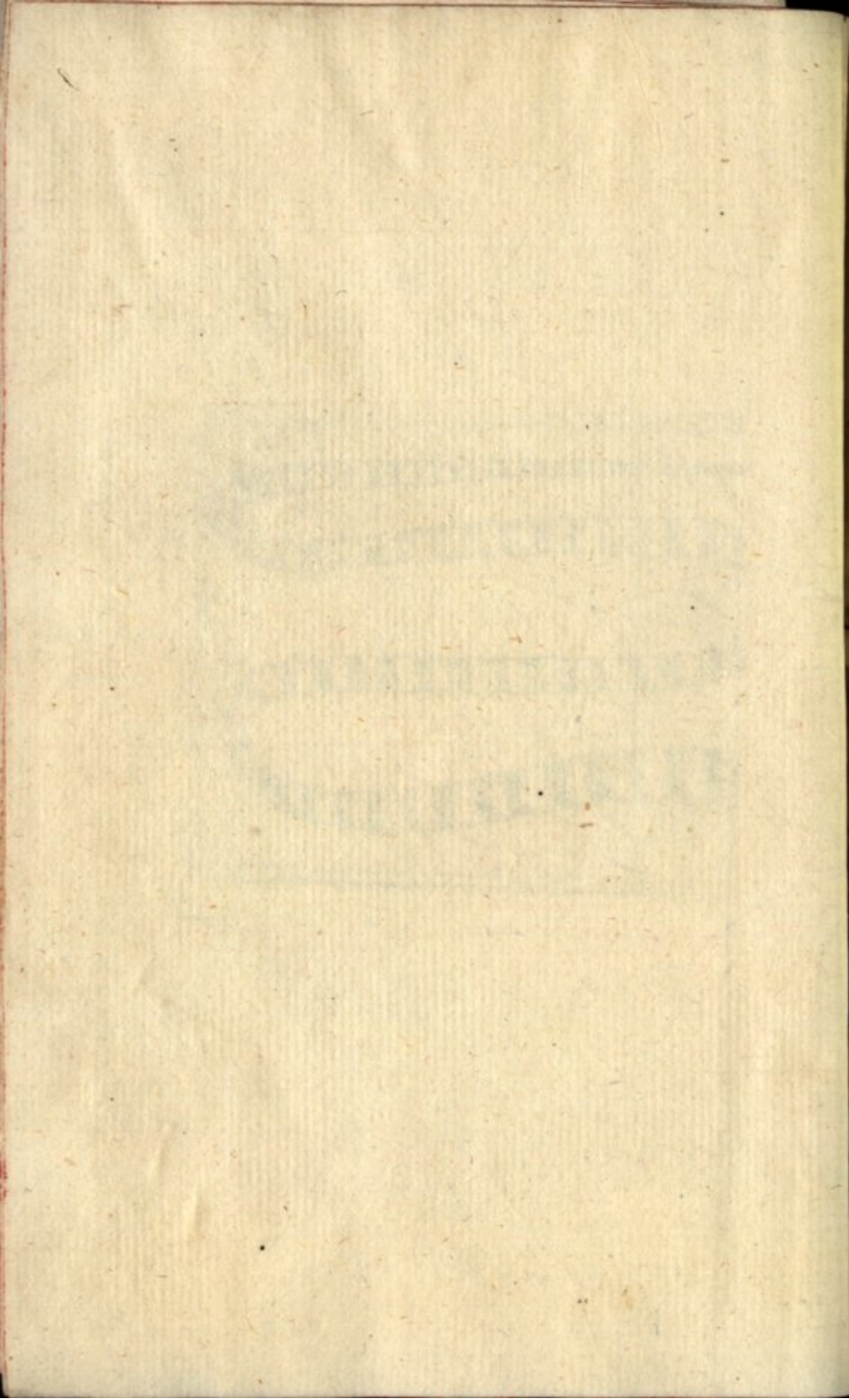
VII

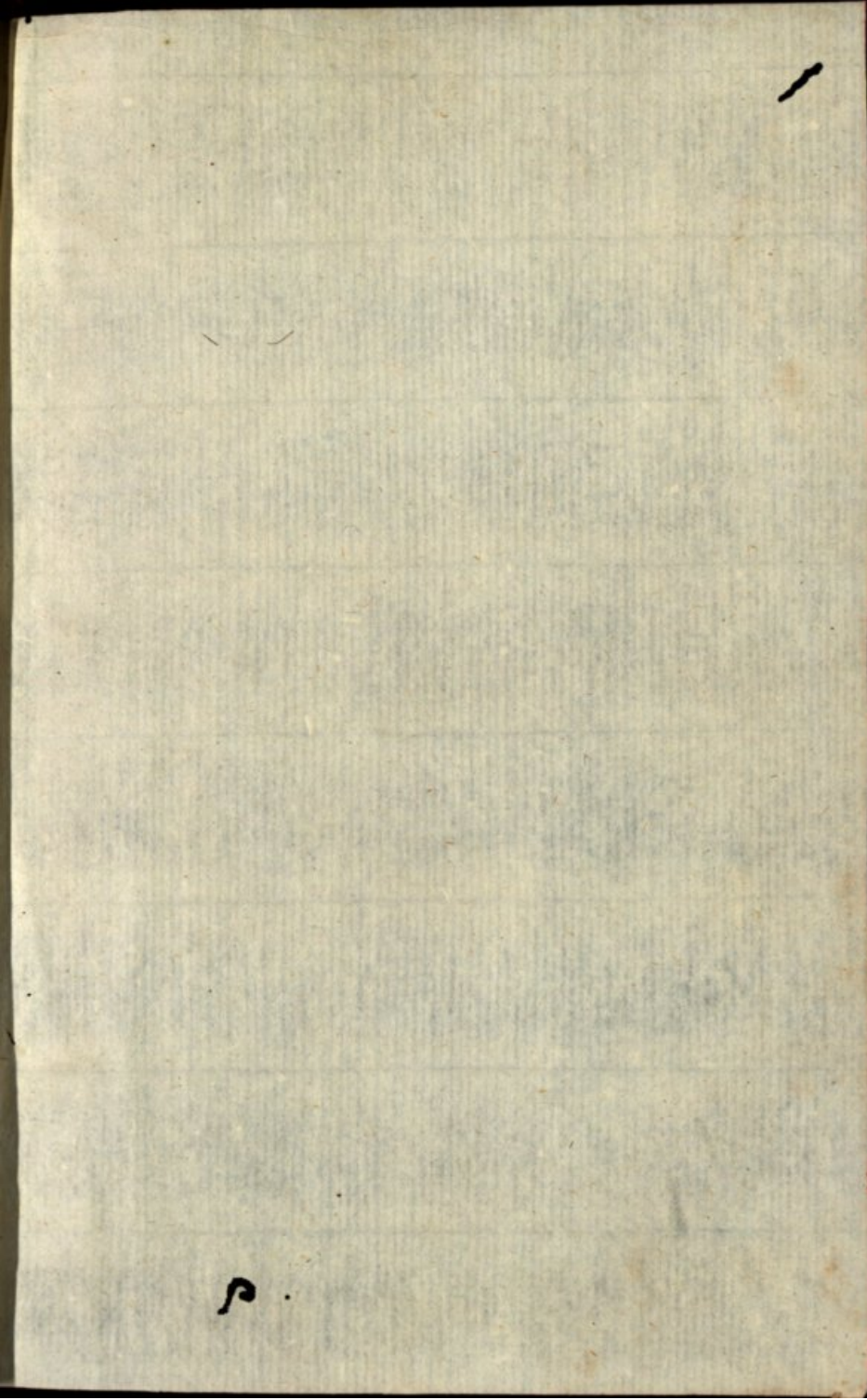


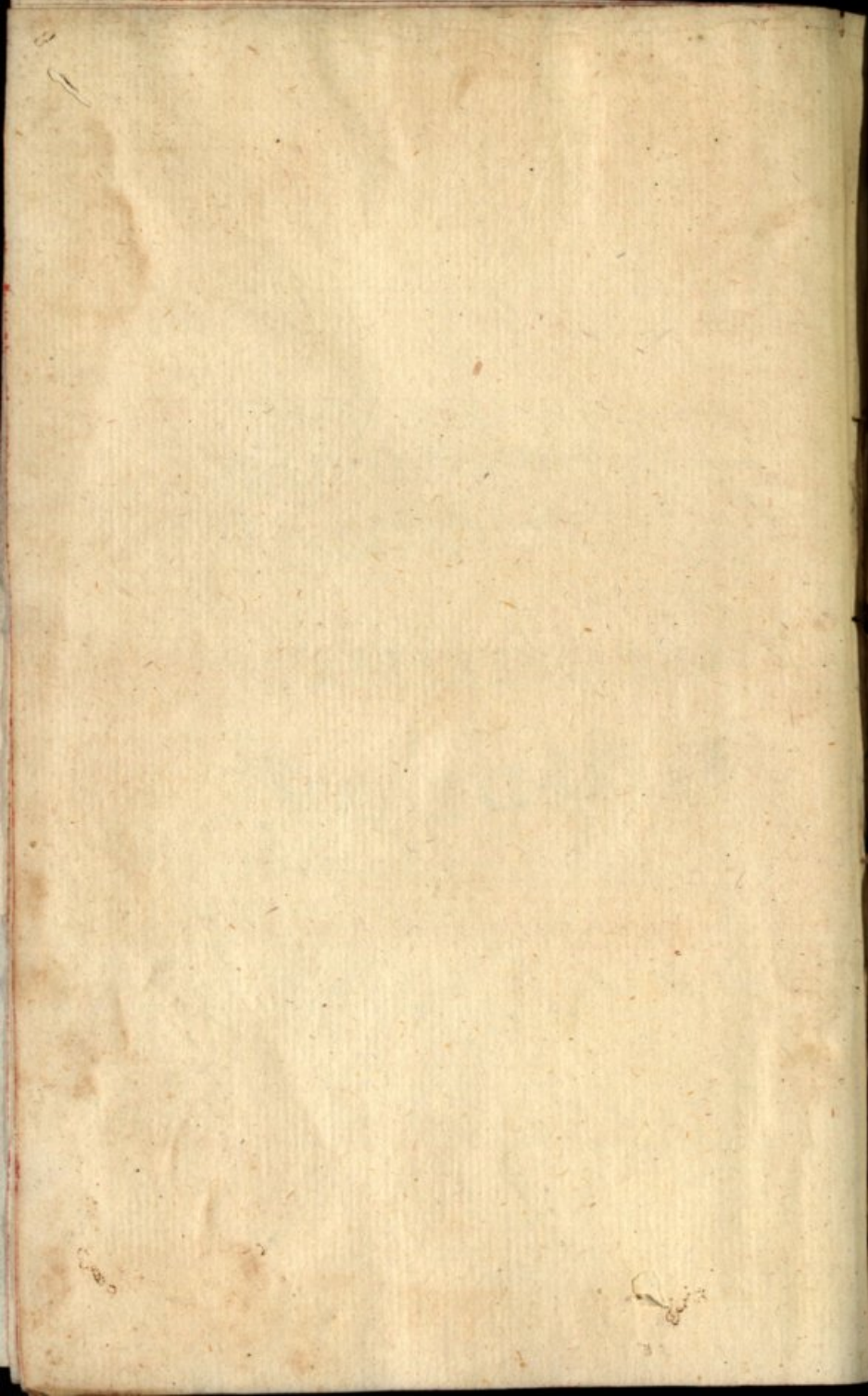




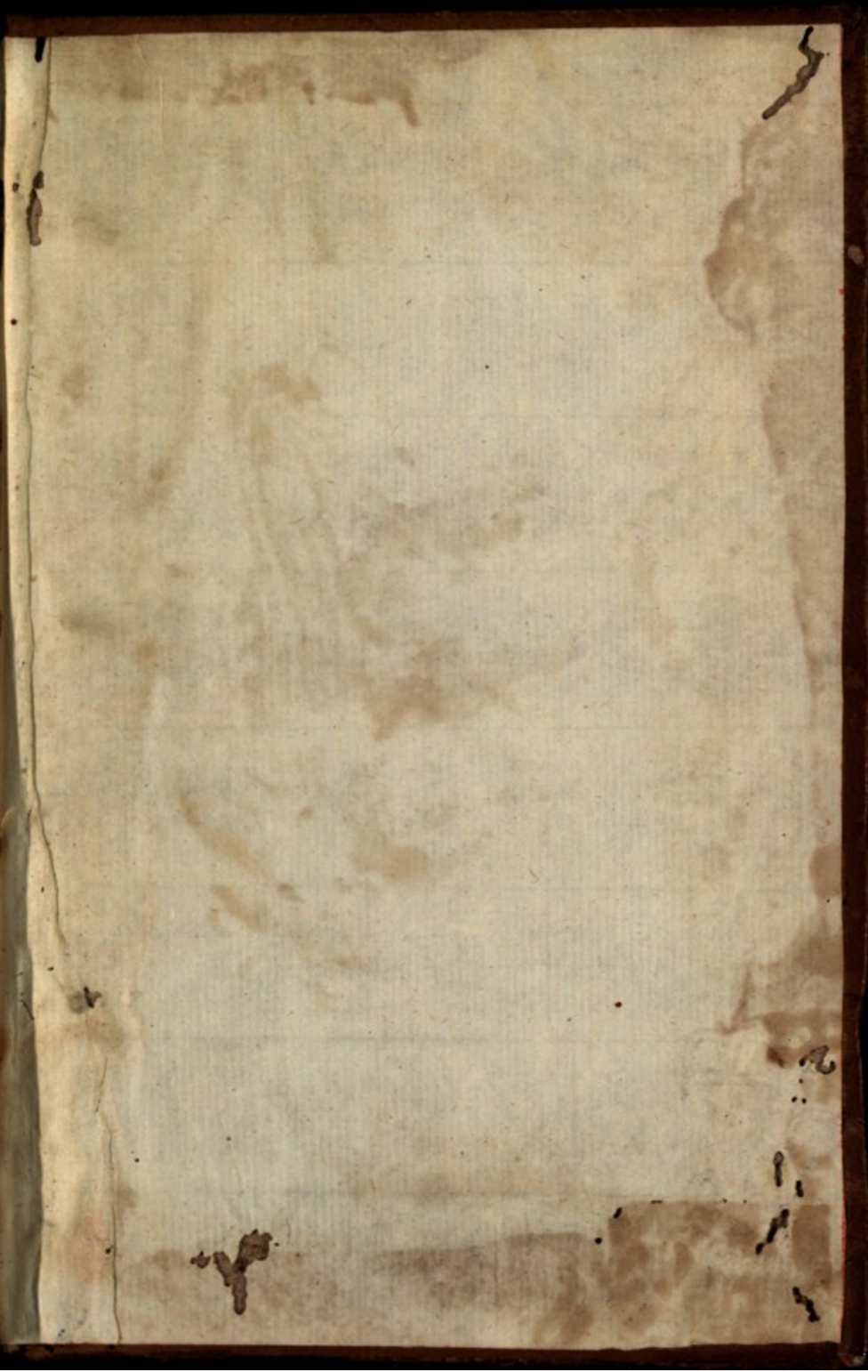
















LIBRARY

OF THE

UNIVERSITY OF

CHICAGO

1887

1887

1887

1887

1887

1887

1887

1887

1887

1887

1887

1887

1887