

A quo nam moveantur corpora gravia, et levia cum in propria loca tendunt.

Ita 1^a q^{ue} gravia et levia, cum in natura loca tendunt, moveantur a se
et a causa generati sui motu? Et neg^o q^{ui} mouere se contingat ut simple
et proprium motum vite: et elementa n^{on} h^{ab}ent vitam: q^{ui}o est
Ita: in q^{ui} est vis argumenti tradit^{um} a Ph^{ilosopho}.

Ita 2^a q^{ue} moveantur a generante, ut a causa generati? Et affe
n^{on} h^{ab}ent in se eam potestatem sui motu, ut dixi, n^{on} apparent alia, nisi
generant. q^{ui}o est. Et ita docuit Arist^{oteles}.

Propositi^o 1^a q^{ue} gravia et levia, moveantur contingat
a generantibus? Et in hunc modum. Sicut q^{ui} corpus grave, et leue
generat in instanti generationis tribuit illi e^{ss}e: q^{ui}o debet ei e^{ss}e tribu
ere q^{ui}o in eo instanti ad illius naturam dispositum est: et ad illius
naturam dispositum pertinet e^{ss}e in loco nat^{ur}e: q^{ui}o h^{ab}et naturam a generante,
tribuentibus est. Unde q^{ui}o debet aliquid tribuere, tenetur ad tribu
ere medium nec^{esse} ad illud obtinendum, si contingat amitti: et me
dium ad locum naturam obtinendum, si amittatur e^{ss}e motu, q^{ui} tendit e^{ss}e
motum ad locum naturam: q^{ui}o in q^{ui}o est effectus motu generant.

Vixi / effa / q^{ui}o a q^{ui}o est passiva e^{ss}e in se ipsorum elementorum.
Propositi^o 2^a q^{ue} cur motu uicentium generanti n^{on} adhibetur
sicut motu grauium et leuium? Et id e^{ss}e, q^{ui}o q^{ui} a se h^{ab}et q^{ui}o est
generant in dicitur. Sicut n^{on} h^{ab}ent motu ad naturam dispositum
nec^{esse} in instanti generationis. Nam q^{ui}o est dicitur q^{ui}o est q^{ui}o est q^{ui}o est q^{ui}o est
medium actionis n^{on} debet generato in instanti generationis.
Sicut item aqua solis dicitur ad in fluxum conuertit, de se
ali^{is} in generantibus instanti.

Et dicitur inferre 1^o vis facultates, potes, q^{ui}o est dicitur,
q^{ui}o est in instanti sub dictionis q^{ui}o se ad ornant, ut uim alendi,
sentendi, loco mouendi, item ut q^{ui}o est dicitur, temperantia alia
q^{ui}o est dicitur, q^{ui}o est a se h^{ab}et sui generis dimanent, attribuenda e^{ss}e ut
generati ea, ipse generanti, siue efficiendi.

2^o n^o opponere ut in principis 2^o n^o sit unica, hinc in se actu jam qm^o tenetur, ut sit in esse cum per radios q^o sunt ignem, v^o bene generat elementum tunc si sit in gravis elementi tri^o m^o in gravitatum.

3^o illud effatum nullum agens mouere n^o motum intelligi l^o de motu q^o impulsionem impellit q^o patet n^o mouere generantia, l^o intelligi nullum agens corporale mouere qd^o n^o potest moueri, si sit l^o n^o est, dicitur n^o nec moueri, nec potest moueri.

4^o motum grauium, et leuium ad impediendum uacuum et tri^o b^o generantia, ut patet q^o et sit naturalis motus, n^o min^o quam ille, per quem tendunt in loca naturalia.

5^o argentum uiuum moueri et a generante, n^o in quiescere in loco, q^o hinc iam effuissent illam pericnem agitab^o nam grauitas agitab^o globum dextrum, q^o cum in plano stabilem situm non inueniat, ut l^o ut accidit sphaera lineis sup^o planum: humiditas q^o h^o sit grauiatorem fugiens motum corporis si cui fauere q^o ut pat^o eductis in globum, fluxibilitas, et figura rotunda impediunt consistetiam.

Obijet^o 6^o uacuum e^o qd^o ignis si^o nate calefacere si uult v^o ascendens sursum: id illud n^o tri^o b^o generantia, q^o calefacere n^o e^o nec^o igni ad accendendam naturam dispositionem, idem dic^o de alijs alijs uel^o functionib^o, et de motu cordis, et de motu quo uolunt^o et intus moueri ad finem.

Obijet^o ultimo motum grauium et leuium educi ad quiescentiam grauiam n^o et leuiam a generantib^o q^o d^o motu impulla dicitur. v^o illoru^o motus i^o in illos, quos Arist^o numerauit, dum apperuit, qd^o qd^o ex^o in: sicq^o oueri, aut gell^o n^o aut trahit^o, aut uoluitur, aut uoluit^o.

Caput 5^m

Quaestio 1^a

Nvm Aristotiles recte ostēderit
esse in mundi universitate
vnum motorem 1^m?

Res aff. ut ostendit aristo 1^o. Si breuiter haec si n̄ esset unus
primus motor, oī iā libet causarum epicali subordinatione motu-
rium, et adeo oī casus esset tollerendū: s̄ hoc agens falsum, q̄
intencatum Mai. Si q̄ in oīz iis epicali subordinationis, 1^a causa
media et media ultima: q̄ si estati 1^a iā tollitū media et ultima.
Si aut̄ sumatū ista multitudine causarū subordinationarum, excog-
ita illa q̄ immo attingit efm̄, n̄ dabitū aliq̄ q̄ n̄ sit motus, et
mouens: q̄ illa excogita, e' iā mouens, et n̄ motus, priatij cuiq̄ reli-
que sunt in creatis.

Verū qd̄ e' arim n̄ concludere ut fit q̄ndo fit a rebz diuisim
sumptis ad totam collectionem, Vn̄ q̄ q̄libet ex illis iis h̄at aliam
a q̄ moueat n̄ se q̄ illa infinita iā n̄ multitudine h̄at alia
a q̄ moueat, quemadmodū q̄ q̄libet ius superet ab alio n̄ in
ista numeri collectio supatū ab aliq̄. Valer̄ et consequitio uti n̄.

* Caput, 6^m *

* Quaestio 1^a *

V' 1^o motor s^m Artem oī mutatione
et magnitudine vacet?

Qd̄ 1^o q̄ 1^o motor Deus sit oī mutationis et magnitudinis ex p̄ss?
Res aff. Ita docet Aris et S^o ex 3^o Malachie, Ego Deus et n̄ mu-
tor; et ex illo Iouis 4^o. Species e' Deus. Deū d̄c q̄ a Deū e'
n̄ q̄ e' in actu, q̄ nullo mo e' in p̄ss ad aliq̄, q̄ q̄ multum
nec e' in p̄ss, ut dicitur: S̄ n̄ e' mutabilis, ne q̄lib. 2^o e' im-
mutabile

¶ mobile qd reflectit nec qescat in pvncto reflexionis?

Qst 2^a q^{do} mobile ab externo motore p^{er} spatium plenum moueri
 nec in oppositi corp^{is} durum, aliud ue agent uolentem, a q^o alioquin
 deflectatur, semper deti qes in pvncto reflexionis? B^{er}neg^o B^{er} neg^o sic
 corp^{is} qd^o h^{ab}et tres grad^{us} grauitatis, in q^o ab externo motore impu-
 manti sex grad^{us} impuls^{us}, ut mouenti p^{er} aerem, q^o h^{ab}et q^uam partem
 unig^{rad} resistencie. Hoc postero corp^{is} mouenti q^uoq^{ue} impuls^{us} ma-
 neat in trib^{us} gradib^{us} respondentib^{us}, sic b^{is} gradib^{us} grauitatis et in
 q^uo p^{er} unig^{rad} impuls^{us} respondentib^{us} q^uo p^{er} resistencie aeris,
 et tunc debet sibi in ascendendo: id n^{on} p^{ot}est imm^o post descen-
 dere: q^o qescit. B^{er}o minorem ad descensum s^{ed} impellunt tres
 grad^{us} grauitatis: resistunt u^t tres grad^{us} et q^uo pars unig^{rad} grad^{us}
 impuls^{us}: et ut q^uo pars grad^{us} resistencie aeris: q^o n^{on} p^{ot}est corpus
 descendere, nisi post q^uo impuls^{us} minuati p^{er} duas q^uo, ut sic ma-
 ior uirt^{us} grauitatis impellentis q^uo impuls^{us} resistencie: id hac
 deminutio n^{on} p^{ot}est fieri imm^o post, uen^{it} s^{ed} certa: q^o imm^o post
 n^{on} mouebit: q^o dabit^{ur} qes in pvncto reflexionis. N^{on} ead^{em} r^{ati}o
 de mouente quando mouetur.

Qst 2^a q^{do} mobile p^{er} spatium uacuum ferit^{ur} s^{ed} p^{er}terit impu-
 to reflexionis qescere? B^{er} neg^o s^{ed} in mobili qd^o est graue, ut tria
 et impelleret^{ur} impuls^{us} ut sex, daret^{ur} in instans in q^uo impuls^{us} et
 grauitas h^{ab}eret agilitatem: et in q^uo n^{on} est mot^{us}: id imm^o post mi-
 nueret^{ur} impuls^{us}: q^o imm^o post daret^{ur} mot^{us}. Descenderet q^uo
 corp^{is} graue, cum in medio: ut p^{ot}est uacuo nulla esset resistencie.

Qst 3^a q^{do} mobile in sublimi p^{er}iculis contraxiam
 candor corp^{is} durum, aut q^uis agent fortis, a q^o in contraxiam
 p^{er}im impellit^{ur}, deti qes in pvncto reflexionis. B^{er} neg^o q^uo alio
 qui si grano m^oli occurreret magna ferri mot^{us} ab illo in
 aere detineret^{ur}. Id^{em} d^{em} q^{do} d^{em} corp^{is} dura se inuicem of-
 fendunt. Id^{em} si alterum cedat ut p^{er}iculis r^{ati}o p^{er}iculis dabit^{ur} qes
 in p^{er}iculis corp^{is} cedentis.

Ita 4^a V in alteris multatibz, ut plurimū deliquit
ubi sit reflexio? Quaff. q. in generatione et interitu eius de
rij temp datur qd, q. in instanti 1^o sui et instanti 1^o sui in
et datur temp, in q. ref existit sine multatōe. Et uisita in
exteriori, et diminiōem iustitias, q. datur concomitantē ad
generatiōem, et interitū. Dein in exteriori fore temp datur, q.
raro accidit, agens contrarium ita patienti applicari, ut
1^o n. e. unig. exteriori, sit ultimū n. e. contrariū.

Exi p. plurimū / q. q. d. aqua. V. g. remota igne frig
recuperaat n. e. in commodam 1^o n. e. calefactionis, et ultimū
n. e. refrigerationis, agens refrigerationis incipere in
mediate post.

Collige 1^o Item opium sit habitus dōmisse. Unde
sufficit ex opio dōm unum instanti ad discontinuandos mo-
tus duos, ut uisita in instanti qd. distinguit motum canis,
et cadaueris illig, dum canis in medio lapsu morit. Id
sufficit unū punctum, ut sit actu finis unig. motu, ut prius
alteriq, nec op. e. ut motu prius q. e. q. motu subeat.

Collige 2^o a neam pilam atramento congestam
n. q. e. e. dum corq. durum tangit, qd. uo corq. inficit
atramento inde e. qd. ipsa atramentum cadit, et q. e. e.
qd. si pila tangat pariter in q. diuiduam, n. recedit
rima post, n. in q. ui motu reflexi, q. e. e. postuler, qd.
ne d. e. uacuum. n. p. e. n. aer imm. post lum diuiduum
a pila relicta utrum sit occupare.

Quæstio 2^a.

De inceptiōe, et desitiōe rerum.

Hæc q. una e. terz. e. q. in pluriōe incompendium non
reducere p. m. i. ut p. d. e. q. dignissima sit obiecta e. e.
q. ita q. d. e. e. d. e. l. i. p. e. d. e. e.

Caput 9^m et 10^m.

Quæstio 1^a,
Num Artes cognoverit Deū ubiq̄ cœ?

Certum ex fidei, ut constat ex multis Sacr. Pag. locis, Deum ubiq̄ eē. Hic rōe, q̄a Deus res oēs immo conservat, et cum oī agente creato immo operati: q̄ ubi cunq̄ fuerit aliqd̄ creatū, l̄ eē p̄terit Deus erit. Hanc veri tatem aliq̄ Phi agnoverunt.

Inertum ē q̄ in hac q̄. indicaverit Aristot̄? Probabilis dicitur Artem Deum agnovisse ubiq̄ p̄sentem, q̄a abservit, Deum im. mediate concurrere cum oī agente creato, id n̄ p̄t concurrere immo nisi esset indistant: q̄o intellexit Deum ubiq̄ eē p̄sentem. Unde q̄ndo dixit Deum eē in calce, voluit dicere in celo maḡ Deum in sp̄cie motus cœli manifestari. Q̄ndo dixit res aliq̄ magis a Deo distare, loquit̄ de distantia n̄ locali, sed similitudinis in sp̄cie. Q̄ndo deniq̄ docuit, Deum eē in Orb̄ q̄si Regem in regno, indicavit n̄ Deum Deum t̄ra p̄ se ipsum solum facere, sicut nec Regem decet.

Quæstio 2^a,
Sit ne Deus extra coelum?

Hæc ut docet fides. Ita et Multi Phi, Trimegisti impu. mis id docuit, Deum sic Deum defenit. Deus ē in intelligibilibus sphaera, cujus centrum ē ubiq̄ circumferentia nusquam. Ita Aristot̄ indicavit ut probabilis intelligit̄ ex locis citatis arto 2^o. Hic rōibz. 1^a. Deus p̄ suam eternitatem comprehendit totū temp̄ imaginarium: q̄o p̄ suam immensitatem totum locum imaginarium occupavit. 2^a. q̄a alioq̄iam aliqd̄ p̄set occupari maius Deo, nempe illud q̄o ē imaginarium spatium occuparet. 3^a. q̄a sequeretur, q̄d si Deus poneret duo cor. p̄ta extra celum, esset in ḡibet illorum et in ḡibet illor̄ et n̄ in sp̄cio intermedio, ac p̄t a se divis̄ in ḡibet illor̄ migrativum motum subire. Constat ex testibz. PP. et Sacr. Pag. arto. 3^o.

Notabilis Deum esse in se ipso, quod nullus egerit ad modum esse in rebus creatis, quod suam essentiam existentiam et potentiam: esse extra se in se in spatio imaginario, quod a nihilismo, ut imaginario excludi potest.

Hinc colligitur, Deum posse esse in se ipso, sicut in se ipso, si fiat in spatio imaginario, quod nihilum reale est. Deum non esse in se: in se ipso. Deum, alia potest, quod haec est ratio, sicut in se ipso, ut hinc in se recipiat, spatum ut imaginario aptum est in se, ut quod se: recipiat.

3^o illud spatum non dicitur imaginario, quod est ibi debet per imaginariam, quod reuera ibi dicitur, sed nullus de illo cogitaret, quod: us non sit aliquid reale, et potestivum. 4^o Deum non esse in se ipso, ut: ceptivum (sicut nec Angeli) esse in se ipso, quod suam immensitatem.

Quaestio 3^a

Utrum in motor s^m Artis deum
infinita virtute polleat?

Respondet affirmatively. Ita colligitur ex disgressu ad calorem hujus libri: citato articulo 2^o. Unde quibusdum Philosophi negaverunt posse dari infinitam magnitudinem ex eo quod daretur motus in instanti, non inde inferitur eum negasse deo virtutem infinitam: quia Deus potest etiam non applicare totam, et sic ex via falsa Philosophi ageret ex necessitate ad: tunc applicaret virtutem, quod exigentia causarum secundarum: quod alioquin nulla esset libertas, cumque Deo concurreret, cuius oppositum Philosophi docuit.

Unde Philosophi non negavit posse esse potestatem modis eorum pulaverunt virtutem potentiam esse limitatam, sed quod existimavit (falso tunc) virtutem infinitam esse ex via sua detrahendam. Sed sic negasse potestatem modis succedens quod potentiam Dei ordinariam non probaturam, quod non agnovit.

Tandem Philosophi non ex eo posse probavit Deum hanc potentiam infinitam, quod ex ipsius via, efficeret motum ab aeterno (sicut illum ut Angeli in ipsius dea efficiebant) sed quod efficeret in motum independentem a quocumque alio in se, quod est ratio esse infinita virtutis.

Verum huius rei veritatem si ex illius sententia
de nostra fidei auctoritate adueniam du-
ximus. Fatemur ita quod Deum Opti-
mum maximum infinita potestate
virtute, quam Unum in spi-
ritu, Trinum in personis.

Felix qui nocet, et iam si alia nocet,
infelix qui ignorat. Etiam si alia
sunt, hinc in mortales gra-
tes Desperam Virgine
nobis instam Mater
nitatem decantet.

Lavs Deo Virgini & Matri.

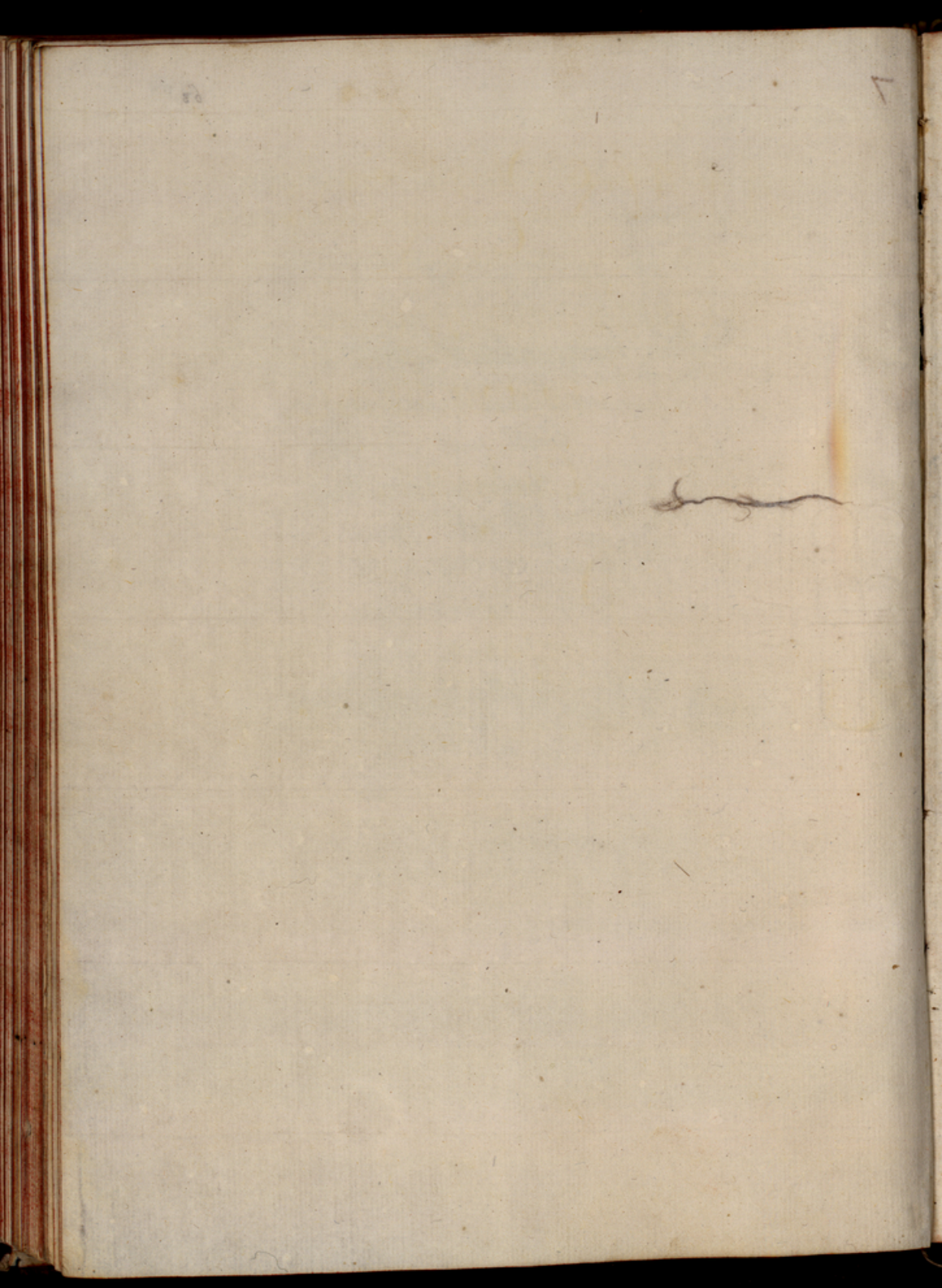
Finis Octavi libri
Physicorum.



Handwritten notes in a cursive script, including the word "Mars" and other illegible characters.

50

Cochina



ANAC & PHALLOSIS.

Operis conimbricensis

in quatuor libros

Coelorum.

Prævisio.

Secundo cursu aura vestra diligentia flā.
 te intra duos menses, nulla nos mora sua remora de.
 nante Physiologiae maris octo libros, qui sinus p.
 lustravimus: brevioris temporis intercapedine, fauen.
 te Deo, Dei & Matre. 4. coelorum libros, longum Phi.
 aqris Stationes percurimus. Tacuit Deus, ne uela ves.
 tra diligentia, feliciter aura plena, negligentia re.
 mora, infeliciter incipiat hebetando retardare: opu.
 culi methodus eadem, q̄ fuit superioris, observabitur:
 illiq̄ uia, si Phiboni occidimus utilitate plena, si Seneca
 audiamus utilitate referta ē. In illa ipis tradenda
 Aristoteles de dulci quædam, qui misuit utile. Dulci.

Liber primo Coelorum.

Caput 1^m.

Quaestio 1^a.

Sit ne universum perfectum?

Q^{ta} 1^a. q^u sit mundi acceptio, et in q^{uo} q^uo intelligat, P^{er} q^uo^o q^uo, in mundo Archetyp^o, et divina sp^{iritu} q^uo ex em-
plar est omnium. Angelic^o, ex triplici Angel^o Hierarchia, con-
flatus. Elementaris, ex 4. elementis, et corpore caelesti cons-
titutus. Magnus, q^uo vocati Universum, et constat tota cre-
aturarum essentia. Parvus, et h^{ic} in se continens corp^o mil-
lorum, vitam spirituum, sensus brutorum, et h^{ic} temperiem,
Angeli mentem, Dei imaginem. Q^uo igitur intelligit de mundo
Magno, in 4. acceptio.

Q^{ta} 2^a. q^u mundi Magnus sit perfectus in suo genere?
Respondeo. 1^o. q^u hujus mundi sum^{us} ex naturar^{um} singula-
rum absolute ratione sp^{iritu} q^uo in accidentali p^{ro}portione et con-
gruente et imitatioe Dei p^{ro}hibita id ista singularia sunt
perfecta in sua sp^{iritu} q^uo et accidentali perfectione. Q^uo mun-
dus. 2^o. ex naturarum varietate, q^uo in illo v^{er}o gene-
raliore est entium grad^{us} p^{ro} ipis aliquat. 3^o. ex ordine tam
loquum q^uo resp^o in se, et deniq^{ue} ex ordine, quem h^{ic}it
mundi sp^{iritu} q^uo ad Deum, ut ad eam efficientem ex em-
plarum, et finalem.

Collige 1^o Monstra in suo genere et p^{ro}fectione sp^{iritu} q^uo in se-
cure ad p^{ro}fectionem universi, sicut et peccata in p^{ro}fectu, q^uo in v^{er}o p^{ro}fectu
et p^{ro}fectione videntur. Item discordiam concordem elementorum, n^{on} est
contra ordinem cum ipsam p^{ro}ducatia.

Collige 2^o sp^{iritu} q^uo, q^uo Deus p^{ro} d^uere, mundo n^{on} deesse ad
p^{ro}fectionem, est n^{on} q^uo q^uo p^{ro}ferant a eis q^uo iam in mundo est in v^{er}o
v^{er}o carum. Noxia h^{ic} p^{ro}ferre illum penaliter ad d^uendo, salu-
salubriter

tritur ex exendo, uti hinc p bando, ignorantur ducendo. Item
in diuina mundo completare et per illig pfectioem augere.

Colligef 3^o tum aggregatum est parte nobilij, q^{uo} una illig
part, alij in se infimile pfectio n^{on} continet. Vt Mundus cum deo sit,
n^{on} est p^{er} pfectio deo toto, q^{uia} Deus infimile pfectio continet ea omnia
q^{ae} in mundo continentur.

Colligef 4^o Materiam i^{am} q^{ui} ex se rudis n^{on} augere mundi or-
natum q^{ui} long^o more pedet hui^{us} uari^{as} f^{er}as induit, q^{ui} uniuersitas n^{on}
ex or nati. Sic et interdum est in pfectionem, nullo m^o modo mundi
pfectionem turbare, id p^{er} q^{ui} ex or nate, si ubi interced^{it} sermone in
quo syllaba q^{ui} si in nascendo et in occidendo transeunt, sermone pul-
critudinem tribuit.

Colligef 5^o totum pfectum n^{on} constare, nec ex oplanis, id
ex convenienti^{as} ut constat pfecta res publica, et pfectum ani-
mal, item diuina n^{on} est in iustum s^{ed} in dignitatem creaturarum, si-
cut nec op^{er}es s^{ed} in dignitatem operum.

Colligef ultimo angelos est p^{er} mundi, q^{ui} sup mundani n^{on}
u^{el} elementaris. Item hoim q^{ui} long^o part est ipso h^{ab}entem mundo
q^{ui} q^{ui} long^o incerta n^{on} sit part mundi, et q^{ui} long^o f^{er}as sit mundo ab h^{ab}entem.
It^{em} ex his constat mundum magnum, q^{ui} desit^{it} deo, ac digestio
uniuersorum, q^{ui} a deo et p^{er} deum p^{er}ferantur, est pfectum.

Capvt 2^m.

Quaestio. i^a

Sit ne apta distributio motus
in rectum circulare, et ex his mixto?

Q^{uestio} 1^a q^{ui} nam motus hic dicitur? Q^{ui} motum hic dicitur
q^{ui} motus nati^{us} u^{el} d^{icitur} ex p^{er} h^{ab}entem conuenire. Q^{ui} q^{ui} nulla hic
sit mentio motus atq^{ue}.

Q^{uestio} 2^a q^{ui} sit linea recta, mixta, et circularis? H^{ic} q^{ui} q^{ui} q^{ui}
intelligi Math^{em}atice, q^{ui} Physice in 1^o sensu q^{ui} linea recta est q^{ui} ab uno puncto, ad

partem

aliud brevissime plingit. Mixta q̄ in duo quanta n̄ est quam breviss:
sime ex tendit. Circulari huj̄ p̄s ab uno puncto aequē distant.
Et in 2^o sensu quia i Physica linea recta est quae a centro mun:
di brevissime q̄ cadit, ad circumferentiam. Mixtas q̄ potissime accedit ad
centrum mundi p̄m recedat usq̄ in figura p̄feta articulo 3^o. Circulari huj̄
p̄s a centro mundi aequē distant.

Q̄ta 3^a Vnde desumenda s̄ simplicitas mot̄? Et primario
est in mensura a simplicitate lineae sup̄ q̄ cor̄p̄ movet̄, simul cum
unitate t̄i, ad quam mot̄ibile p̄ se tendit: secundario a simplicitate
p̄s̄ mot̄ibile. Est q̄ unitas mot̄ q̄ n̄ datur sine unitate et simplici:
tate t̄i, i. Vbi. Unitas n̄ ubi requirit simplicitatem et unitate
p̄s̄ mot̄ibile. Et n̄o requirit unitas lineae constat ex divisione mot̄
in illam triplicem lineam.

Colligef 1^o mot̄um, q̄ ignis movet̄ sup̄ lineam seu p̄ lineam
Mathe. rectam, hinc verq̄ eccentricitatem est mixtum q̄a linea mix:
ta i Physica.

Colligef 2^o arcum q̄ concavo lunae ad suum locum decen:
deret hoc facere simplici mot̄, q̄ mot̄ a medio saltem uretate q̄ tang
s̄, tendit in locum huius q̄ medio constatur i.

Colligef 3^o n̄ est mot̄ mixtorum corporum mixtorum est n̄
a b una p̄ dominante in illis q̄ h̄tate fiunt, et veri simplicitas lineae,
et t̄i, sunt simplici.

Colligef 4^o ois orbis celestes, sive sint eccentrici, sive conc:
centrici versari circa mundi centrum, s̄ h̄t h̄ant idem centrum qd
mundi: n̄ n̄o illi Vn̄ eccentrici n̄ movent̄ circulariter riguroso mot̄
simplici: lato n̄o max̄, q̄ tang s̄, s̄ h̄t in q̄ continent̄, ita
movent̄ur.

Quaestio 2^a

Et cuilibet corpori simplici una tm:
latio: cuilibet latiori vna tm̄ lvs
rite accommodari?

Et aff̄c̄ un̄ i corpori simplici unam tm̄ ipe latiorim p̄ se debet.
Et q̄a cor̄p̄ simplex unum tm̄ peculiarem locum undicat: Et una
tm̄ ipe

in ipse latio illi conuenit. Quod uero una simplex latio uni tantum corpore
si simpliciter conueniat. Sicut quod alioquin plura corpora unum tantum lo-
cum uendicarent ordine illo turbato.

Colligens 1^o in quibus elementis potest dari motus altera-
tionum quod sunt multas qualitates: unum localem, quod unum glo-
buli datus ad quem in appetitum naturam peculiarem tendat, ut per
in aqua iudo et super terram. cuius motus ad hanc a d^o nat^o peculi-
aris, sicut nec ad impediendum uacuum.

Colligens 2^o in quibus celo unum tantum dari motum per
se, in 1^o mobile ab ortu ad occasum: in ceteris ab occasu in
ortum alioquin uero motus est per accidens.

Colligens 3^o Ultimo motum ignis non contrariari dubio mo-
tibus, terra et aqua id tantum motus terre: motus non singuli-
citer ac perfecti contrarii sunt illi, quod ad loca in se non magis distan-
tias contendunt, ut conueniunt luna et terra medium.

Quaestio 3^a Sit ne conversio natis celo an n?

Quaestio 1^a Motus circularis sit celo natus? De affe. Sicut 1^o quod motus
circularis est perfectio cuius ut stabili infra: id est sit naturam inclina-
tionem ad suam perfectionem: ergo est alium ad motum circula-
tionem. 2^o De corpore Physicum uendicat aliquem motum naturam teste arte: id est
lum est corpus Physicum, et non uendicat alium motum: ergo circulari.
Quaestio 2^a Motus circularis motus ut celo natus? De affe. Sicut 1^o quod
id est sit sit sit. De affe. Sicut 1^o quod conuersione in simplici natus celo si-
cut dicens terra tendit ibi: id est ut talis sit in sufficiens quod
si conuenit sic in tantum Calidus ut motus circularis ut in simplici
natus ignis. ergo conuenit ut sic sit.

Propositi in genere id sit in celo conuenit ad motum
circularem? De conuenit tantum primum passivum, quod non uenit
dicit conuenit ad alium motum ut. De conuenit ignis
inclinationem sic sit ad motum suum.

Colligens 1^o Locum celo est naturam nec offe est ut in illo
conuenit cum obinuenit in loco. non uendicat conuenit. Sic