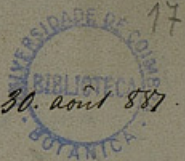


Haida (Bohême) le 30. août 1887.



Monsieur,

J'ai reçu votre lettre et l'envoi de Mr. Moeller; on me les a envoyées à ce lieu où je vis chez mes parents pour me reposer et renforcer ma santé.

Quoique ~~loins~~ ^{loins} de mon herbar et de ma bibliothèque ~~je n'ai~~ j'ai essayé de déterminer vos Graminées de la No^e d'Estrella et j'y ai réussi à l'exception de l'Agrostis No^e 668 que je ne connais point. Il peut être l'*A. filifolia* Ehr., dont je n'ai pas la diagnose à ma portée; mais plus vraisemblablement c'est une espèce nouvelle bien caractérisée par ^{son} mode d'innovation.

Tandis que toutes les autres espèces du groupe de l'*Agr.* alba L. présentent au moment de la floraison et plus tard et des chaumes fleurissants et des rameaux ~~fol~~ feuillés stériles, votre Agrostis, ~~ne~~ quoique certainement vivace, ne possède que les chaumes fructifères et il est tout-à-fait dépourvu de rameaux foliifères.

Ceux-ci se trouvent sur votre échantillon à l'état

de bourgeons axillaires à la base des chaumes et ils
~~se développent~~ ^{se développent} sans doute développés après la mort des
chaume, procédé qui se retrouve exactement dans le
Poa nemoralis L. Reuné à St. Pölten, ce qu'aura lieu
le 12 septembre, j'étudierai votre *Agrostis* avec soin
et je la comparera avec les *Diagrostis* et les herbiers.
Voici les détermination des autres espèces :

664. *Stizopis agrostidea* var. *nataus* Hack.

665 *Nardus stricta*

666 *Nardurus patens* Hack. Quoique les épis ne
soient pas rameux à la base (caractère peu impor-
tant) et malgré l'état trop avancé de l'échantillon
j'ai presque aucune doute sur cette détermination.

Votre échantillon me fournit des semences mûres
pour la culture de cette espèce rarissime.

667 Indéterminable puisque toutes les fleurs sont stériles,
ne laissant que les glumes vides. Mais on pourrait
deviner par le port, que c'est l'*Avena subseta* Gey.

668. *Agrostis* sp. n. ?

669. *Cynosurus echinatus*.

670. *Festuca Henriquezii*, mêlée avec *F. rubra*, lequel
se distingue par ses feuilles basales enroulées-séchées.

671. *F. Henriquezii*.

671. *Festuca rubra*. var. *fallax* Hack. (*F. fallax* Thunb.)



Cette détermination n'est pas absolument sûre, car le caractère distinctif de la var. fallax n'est pas visible que dans des touffes entières. Mais ne trouvant aucune trace de stolons (qui distinguent le var. genuina du var. fallax) je crois pouvoir conclure qu'ils manquent aussi ~~aux~~ aux touffes entières.

673 et 74 *Agrostis truncatula* Parl.

675 = 672.

J'ai presque fini la rédaction de mon *Monographia Festucarum europaearum* et j'espère de la voir paraître à la fin de l'an. Vous y trouverez une description détaillée du *Fest. Henriquezii* (avec figure de la coupe transversale de la feuille), et on reconnaît que c'est l'espèce mieux définie de toute la section Ovinae. J'ai restreint beaucoup le nombre des espèces de cette section, et mon "*F. ovina*" comprend outre le *F. ov. type*, *F. tenuifolia* HbK., *F. glauca* Lam., *F. duriviscula* L. aussi le *F. Halleri* All., *F. alpina* Junq. etc.

En vous remerciant de la note sur les feuilles du *F. Henriquezii* et de votre communication de Graminées en général, ^{comme aussi de celle des brochures et opuscules imprimés} je suis avec l'expression de ma plus haute considération
votre serviteur

Hackel

[Faint, illegible handwriting, likely bleed-through from the reverse side of the page. The text is mirrored and difficult to decipher.]