

St. Poelten en Autriche le 30^{me} Decembre
1878.

Monsieur,

Je suis ravi que vous me honorer de votre correspondance
Et je tâcherai à toutes mes forces de me vous faire
utile. Mais ces forces sont faibles et surtout bornées,
c'est-à-dire : Je me suis restreint dans mes études à
une seule famille de plantes, les Graminées, parceque j'ai
fait l'expérience, qu'il est impossible de s'occuper profon-
dément à la fois de toutes les familles de la Flore d'Europe.
Nous vivons dans une époque de la botanique,
ou l'étude des moindres variations est devenu
important car il nous fournit la clef pour comprendre
l'origine des espèces. Mais comment serait il possible
de s'occuper de cette manière de toute la Flore d'Europe.
Il nous faut deux choses pour arriver à une "Flore
d'Europe" ^{qui} correspond à l'état actuel de notre science :
1. ^{me} Catalogues ou flores spéciales de tous pays

mais non, comme il faisaient les botanistes anciens, un *Protero*, *Lagasia* etc sans regard aux *Floras* des autres pays, mais toujours en corrélation intime avec les celles-ci, toujours en confrontant les plantes de son *Flora* spéciale avec celles de ~~tous~~ les autres pays d'Europe, de marquer les différences entre les formes, que l'on a identifiées jusqu'à présent ou de constater l'identité d'autres qui ^{ont été} ~~sont~~ décrites deux ou plusieurs fois.

2^{ment}. Des monographies des familles et ^{des} genres difficiles et polymorphes, qui réunissent toutes les formes observées en Europe en les disposant en système; relèvent les corrélations entre elles surtout celles de la distribution géographique ainsi qu'il sera possible un jour de comprendre la genèse de toutes ces formes; à la fin il faut observer la biologie de toutes les espèces et de sa corrélation avec la structure intérieure de

La plante.

Je me suis proposé de faire ce travail pour la famille des Graminées et surtout pour les genres polymorphes: *Festuca*, *Agrostis*, *Poa*, *Avena*, *Agropyrum*, *Koeleria*, *Promas*. J'ai déjà amassé des riches matériaux de toutes les pays de l'Europe, mais comment sont-ils incomplets comparés avec la multitude de formes qui existent en vérité. C'est donc un bonheur pour moi si je trouve quelque botaniste savant et versé qui veut bien me communiquer les formes de Graminées qui se trouvent dans son pays, surtout quand ce pays est le Portugal, si peu exploré en égard des Graminées. J'ai été seulement 3 semaines en Portugal en mois de mai, ou commence la floraison des Graminées; je ne pouvais recueillir aucune forme de *Festuca* ^(excepté la *F. spadiosa*) ou de *Agrostis*, parcequ'il commenceront à fleurir en Juin. Mais j'ai néanmoins découvert deux espèces nouvelles et très caractéristiques sur la Sierra de Contra, si bien exploré en général!



Ce sont le *Chaeturus prostratus* Hackel & Lange et le
Brachypodium macropodium Hackel, dont vous trouverez
les diagnoses dans les publications ci-jointes.
Les ~~autres~~ espèces nouvelles d'autres familles, que
j'ai découvert en Portugal, ont été décrites par
M. Lange comme vous les verrez dans sa publication,
que je vous donne avec plaisir.

Comme vous écrivez, que vous voulez élaborer
un catalogue (raisonné!) de la flore du Portugal,
œuvre si nécessaire et méritoire comme aucun
autre, je me fais le plaisir de vous livrer une
énumération des Graminées que j'ai observées en
Portugal; ^{stations de} les espèces soulignées ont été déjà
publiées dans ma publication: "Ueber einige
Graeser Spaniens u. Portugals" (ci-joint.), mais
les autres ne sont jamais publiées et je les
met, à votre disposition.

En bien donc, Monsieur, veuillez bien de ~~me~~ recueillir
dans la saison prochaine toutes les Graminées
qui vous viennent sous la main, mais surtout



Catalogue des Graminées

recueillies par E. Hackel en 1876

2. Mai Coteaux près de Villanova de Portimão. (Algarve)

- | | |
|--------------------------------------------------------------------|-------------------------------------------------------------------------------|
| <i>Panicum arvense</i> Roth. | <i>Avena barbata</i> Prot. |
| <i>Dismazeria loliaceae</i> Nym. | — <i>sterilis</i> L. |
| <i>Brachypodium microdonatum</i> Willd.
var. <i>hirsutum</i> m. | — <i>hispanica</i> Lange =
(<i>Stenatherum erianthum</i> Boiss. & Heldr.) |
| — <i>distachyon</i> Ehrh. | <i>Agropyron ovata</i> L. |
| <i>Lolium ovatum</i> L. | <i>Festuca neglecta</i> K. & M. |
| <i>Vulpia sibirica</i> Steud. | <i>Promus macrostachya</i> Bf. |
| — <i>geniculata</i> Lk. | — <i>madrostenis</i> L. |
| <i>Koeleria maciculata</i> L. | <i>Lolium strictum</i> Prot. |
| <i>Lepturus cyllinensis</i> Trin. | <i>Briza maxima</i> L. |
| | <i>Cynosurus echinatus</i> L. |
| | <i>Scleropoa rigida</i> Guss. |
| | <i>Polyzoon merittimum</i> W. |

4. mai Terrains sablonneux près de Limes.

- Antioxanthum Puelii* Le. ex Arn.
= *A. odoratum* Prot. filus!
- Avena longiglumis* Dur.
- Promus martinus* Bf.
- Corynephorus canescens* P. B.
- Macrochloa arenaria* Kth.
- Avena hispanica* Lge

6-9 mai Serra de Cintra.

- Avena subcata* Gay très commun dans les forêts.
- Festuca spadiacea* L.

Cette forme, qui croît dans la Serra de Cintra a les
feuilles radicales filiformes, les caulinaires planes.
Elle paraît rapportée à la *F. Durandii* Cawson, espèce

Contin. d'Algérie, que je n'ai pas vu. Le suis en correspondance
avec M. Duval-Poué à Montpellier quant à cette plante.

Cynosurus elegans Desf. murailles près de Centin
Aira flexuosa L. stricta Gay forêt.

Je crois que c'est l'*Aira corsica* Gauss.

Avena barbata Prot. triflora
sterilis L.

Poa pratensis L.

Avena elatior L.

Vulpia scirroides Gmel.

Panthonia decumbens DC.

Brachypodium macropodum Ehrh.

À côté d'un sentier qui mène de l'hôtel "français"
vers le sud en flanking les pentes orientales de la Serra.

Chaeturus prostratus Hochst. et Ge

Terrains sablonneux et graveleux sur la route, qui
parcourt la forêt de la Serra sur le contrefort
de chasse (à un branchement de la route).

Aizopsis globosa Desv. à la même localité avec le *Chaeturus*
et sur d'autres ^{localités} de la Serra.

Aira praecox L. Partout dans la Serra

" *Cyanusiana* Jun. Terrains sablonneux dans la Serra

Koeleria macchata DC. etc.

125. M^{te} Santo près de Lidoa.

Phalaris paradoxa L.

Festuca neglecta R. & H.

Melica thymifolia G. & J.

Vulpia geniculata DC.

14/5. Serra de Bussaco

Anthoxanthum Melii Lec & Lam

" " - *odoratum* L
(*amarum* Brot)

Festuca quadrica L. (Mata de Bussaco)

Nardurus lachenalii Gf.
v. *maximus*

Aira multicalmis Kun Lgl.

= *aggregata* Timmerm.

Airaplexis L. partou. champs sublimens.

Molineria bendigera Michx.
= *Aira bendigera* Lag.

Avena *hirsuta* Schreb.
var. *uniflora*
Locus incultus.

A. pallens Lk., *A. Thorei* Duby
A. setifolia Brot.?
Mata de Bussaco.

14/5 Oporto, Serra do Pilar

Helpis *umb.* - *Ayurus* G. & Mill.

" " *sericeoides* Gm.
citriata Lk.
Nardurus lachenalii Gf.
hirsutatus

Lolium multiflorum Lam.

Cynosurus crenatus L.

Gambusia fragilis HB.

Anthoxanth. Melii Lec & Lam

" " *amarum* Brot = *odoratum* L.

Molineria bendigera Michx. (*Aira bendigera* Lag.)

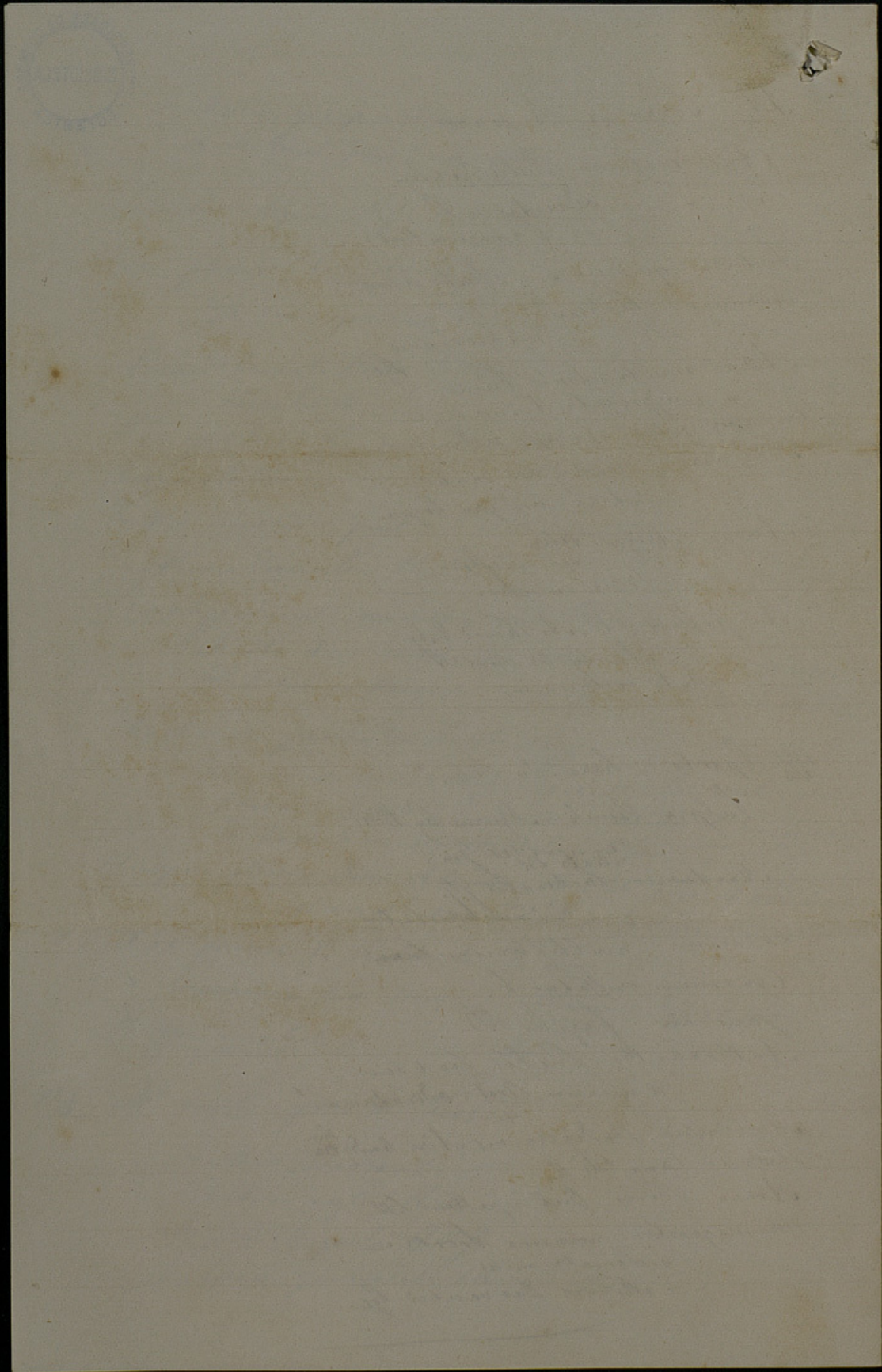
Holcus lanatus L.

Avena Thorei Duby = *pallens* Lk.

Chamaepogon minima Brot.

v. *doryata* Michx.

= *alticola* Desvauxii Gf.



toutes les formes des genres Festuca (sect. Bovinae)
 et Agrostis, le dernier paraît être très poly-
 morphe en Portugal; il en sont décrit quelques
 espèces dans la Synopsis Gramin. par Steudt, espèces
 qui me sont douteuses tout-à-fait. (A. litigans ^{Lo. English} Steud.,
A. Melwitschii, ^(Listea) A. lusitanica ^(Lobry) Steud.) Les ne connais pas
 les A. Tureni Lk et filifolia Lk. etc. Si vous me
 fournirez peu-à-peu une collection complète
 des Graminées portugaises, je serai en état de relever
 aussi les espèces de Brotero, dont plusieurs sont
 encore douteuses. Recueillez donc, s'il vous plaît aussi
 les moindres variations, que vous rencontrez, tout me
 sera de grand valeur. Je vous exposerai puis mes
 avis sur vos Graminées et j'espère de parvenir à une
 détermination sûre, ayant à ma disposition toute la
 littérature agrostologique et un riche herbier praticien
 et l'herbier du Musée de Vienne.

Mais quoique les Graminées sont la chose principale
 pour moi, vous me ferez plaisir en me donnant
 des plantes ^(substrat) rares d'autres familles, par ex. Juncoid.
acale
etc.

comme je vous donnerai non seulement une collection
de Graminées critiques avec toutes leur formes, mais
aussi les plantes d'Autriche qui ne sont pas
espèces très répandues. Je vous propose de faire
notre échange en mois d'octobre de l'an 1879 pour
gagner le temps de recueillir pendant l'été tout
ce que nous sera utile, et j'espère que notre commerce
botanique ne finira pas avec cet échange.

Si vous voulez des adresses de botanistes, ^{critiques et versés} qui vous
pourriez aider dans la détermination de vos plantes
d'autres familles que les Graminées, je vous recommande

M. J. Frey, ingénieur à Quočno, Bohême.
(spécialiste surtout dans les Brunnabauer)

^{Titulaire de}
M. Tantha custode au musée national de Budapest, Hongrie,
spécialité en Fougères, Colchiques et ~~etc.~~ etc.

Agreez, monsieur assurance de mes sentiments tout
dévoués

de votre serviteur

Stacchi

Professeur

Si vous avez dans le jardin botanique quelques Graminées rares et intéressantes
je vous prie de m'en donner les semences, je vous en donnerai d'autres
en échange, ayant de riches collections de Gram. dans mon jardin.