

100

Quis A. que via odorandi habet ut vis in herbis qm
 in aliis aerebus q' a longiori lo odore percipiunt. R. q.
 & horum cerebrum. et ceteri potentia odorandi e humi-
 dior. Quis B. que Behiopsis et queni simum
 hanc naesum? R. q' ma humidior n' turget in sua
 p'na so imminere. Quis C. q' est ca' Sternuati-
 onis? R. e' habitus q' d' am ex humoribus in calo-
 ris exitatione a capite volente egredi. et q' vim
 pulsacnem efficiere motum Sternuati onis. In
 hinc dormiendum n' sternuamur q' calor intus
 colligi. ad solis aspectum in bono q' naribus inia-
 lesunt. et humorus e' cerebrum evorant.

Cap. II^{um} 3.

De gustu et tactu.

Quis A. q' sit Sapor? R. Sapor e' affectio in humi-
 do aquo facta a suo tactu gustacum q' in p'na e' ad aum
 & aliam deducens. In q' de hoc exprimitur q' d' adesa-
 poris est panis. Tria n' q' vrim ad Saperem regum
 sicutas tactu calid' et humidis reliquis q' domi-
 ant. In quorum i' t'um n' p' hanc Saperem. In quibus
 in Sapor regnat in rebus siccis ut e' Zingiber et Piper
 hinc t' aliqd' humidum. In quibus Sapor n' sit in re-
 q' plus hic humiditate. t' in ipsa t'na ex humiditate.

Quis B. ubi residet p'na gustandi? R.
 Residere in Lingua tanq' in suo p'no organo p' vrim
 in eius p'na. Velicam Lingua discernere h'et apt.
 C. Quis C. quae sint species Saporis? R. e' octo nimir
sub

dulcem amarum pinguem salsum acrum ascerbum
acidum acutum q̄ melius explantur e i subis acron
moderati. nam dulcis e in melle amarus in felle pin
guis in butiro acerbus in pomis immaturis acidus
in oleis acutus in aceto salus in sale aced in pipere.
q̄ aliquis cibis uni videtur amarus alteri dulcis ut
est herba bovi et huius q̄m in ea densitate temperant
energiam atum n̄ in cibo

De tactu Rogari 1^o q̄ sit? Et e po
am suam. uisus suum e tangibile. et toto corpore
defunditur. In alig em gebas hie tactus q̄m de ope
ris per meliores dispies. ut utis extra melius
sunt. ut p̄t ad sibi p̄videre. Rogari 2^o q̄
tactus hie medium ad operant. Et neg. q̄ tactus
est q̄m p̄cipit obta apprimata rati et p̄riatem conca
tum cum est p̄ta nimis matris.

Rogari 3^o q̄ tactus et tactus dri
ant n̄a et organo? Et affe. q̄ drant n̄a p̄ q̄ hie
densa obta. gustus saporum. tactus v^o calorom frigus
ced. q̄ v^o gustus fugit agm capidam et tactivam
e q̄ em densis n̄a p̄t ag cadere densis estus. q̄
drant in organo p̄. q̄ organum gustus e lingua. ta
tus v^o e in toto corpore. Rogari 4^o Cur puenit q̄
negant nec appetant cibos insuaves et carbones
p̄ta hieos fideles ita huius. Et q̄ q̄tas maligna
venerulo insidens apprim ex utat ad appetentiam
cibus q̄liat.

De Transantibus garrulis et loq̄is
mouem geramus. lingue disingrom p̄t q̄m omittore e
q̄ lingua spongiosa ad recipiendos saporos et Eumore. fu
it

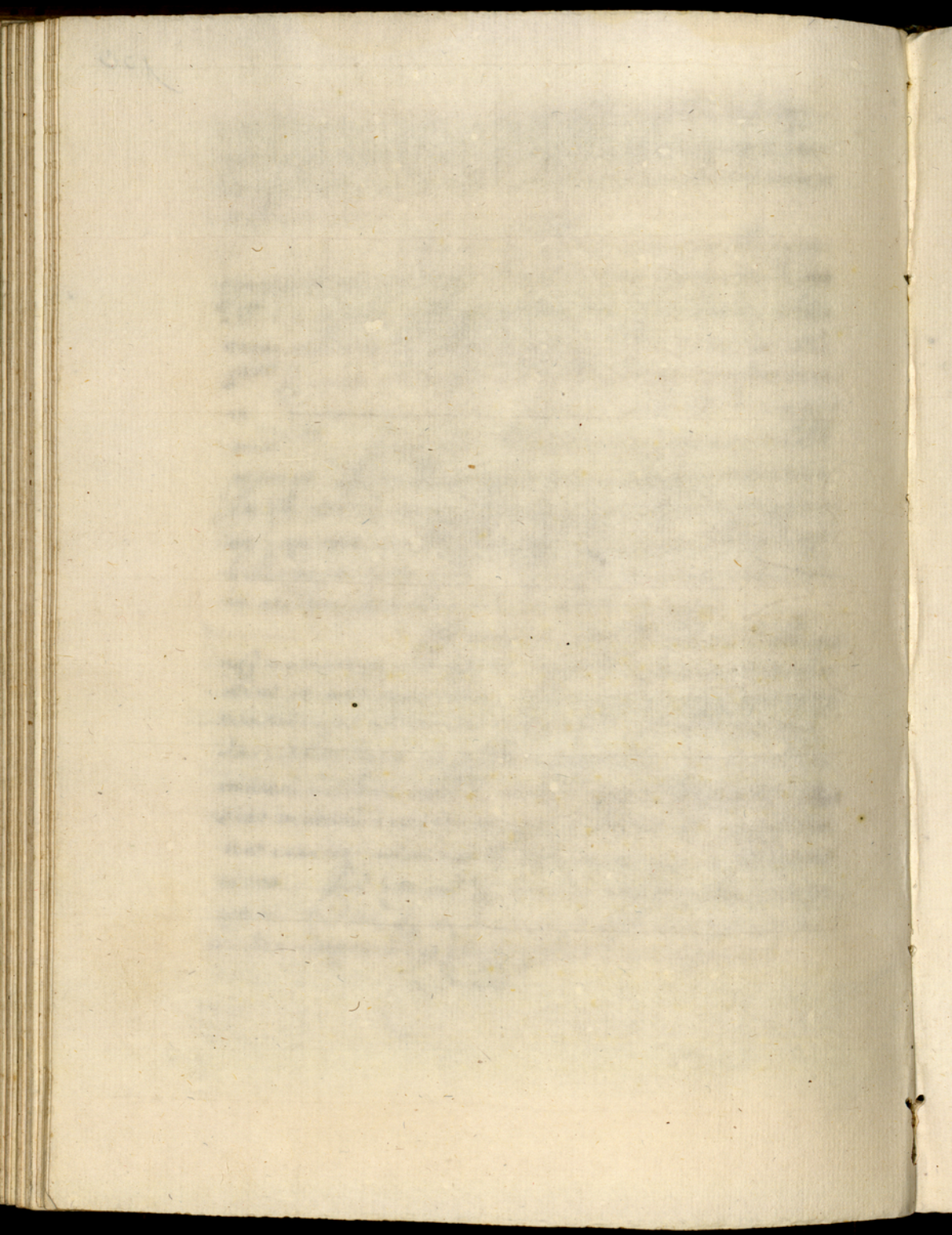
ibi hanc esse osi quam fluit basi nina. novemq; ligam. ma-
 sibus. unus e ad radicem qtuor ad dexteram qtuor ad
 sinistram. vident ad sinistram: ut p. illos factus ad
 ois p. te movari: hie con. varias venas. et aliquos
 vas p. q. ad sum. com. nitum. q. p. ad dignos cundos
 capores. Ad radicem hie duas glandulas q. q. sar-
 lina grai. et ab ethomoro evzata etc.

Cap. 12^{um}

De sensibus externis in corpore et de
internis

Quid sit sensus sensibilis positum est sum? Q
 p. in aff. p. in neg. Q. Si sum? q. talis sentit solum
 cibi intimum. Q. Si sum? q. ni in oculum via. et
 epim. dea p. p. n. in. ep. v. ad sensualem.
 Q. Si sum? q. ni in oculum. x. v. in. l. h. idem. ut
 n. in. in. t. n. b. q. ni. o. v. l. u. s. d. i. g. i. t. o. c. o. n. t. r. i. e. e. u. n. e. n. l. u.
 m. e. n. q. d. d. a. m. i. n. t. e. r. i. u. s. u. n. n. e. t. Q. Si sum? q. ni in
 s. o. n. i. t. u. s. i. n. a. e. r. e. i. n. e. x. e. s. c. o. n. g. e. n. t. e. s. f. e. l. l. u. m. o. d. o. r. a. t. a. s. o. d. o.
 r. e. m. a. b. i. p. s. o. e. g. r. e. d. i. e. n. t. e. m. l. i. n. g. u. a. b. i. l. i. o. s. a. i. p. s. a. m.
 b. i. l. i. m. Q. Si sum? q. ni in. q. d. e. p. e. n. s. u. m. i. n. m. a. n. u.
 p. o. e. e. s. t. q. d. r. e. m. o. r. a. m. i. n. v. i. s. o. p. p. u. m. p. i. e. a. d. m. i. t. i.

Quid sit sensus sensibilis? Q. Si sum? q. ni in. q. d. e. p. e. n. s. u. m. i. n. m. a. n. u.
 p. o. e. e. s. t. q. d. r. e. m. o. r. a. m. i. n. v. i. s. o. p. p. u. m. p. i. e. a. d. m. i. t. i.
 Q. Si sum? q. ni in. q. d. e. p. e. n. s. u. m. i. n. m. a. n. u.
 p. o. e. e. s. t. q. d. r. e. m. o. r. a. m. i. n. v. i. s. o. p. p. u. m. p. i. e. a. d. m. i. t. i.
 Q. Si sum? q. ni in. q. d. e. p. e. n. s. u. m. i. n. m. a. n. u.
 p. o. e. e. s. t. q. d. r. e. m. o. r. a. m. i. n. v. i. s. o. p. p. u. m. p. i. e. a. d. m. i. t. i.
 Q. Si sum? q. ni in. q. d. e. p. e. n. s. u. m. i. n. m. a. n. u.
 p. o. e. e. s. t. q. d. r. e. m. o. r. a. m. i. n. v. i. s. o. p. p. u. m. p. i. e. a. d. m. i. t. i.



[Faint, illegible handwriting, likely bleed-through from the reverse side of the page.]

Primum dub. An illud agens sit p[ro]vitalis? *[A]ff. Si*
[S]p[irit]us imp[er]at vitalitas e[st] p[ro]vitalis et im[er] ab alijs
[E]t vita. Siu e[st] illa q[ue] p[er]tinet a p[ri]mo v[er]o conjuncto. Et
ita e[st] hic illud agens: q[ui] e[st] vitalis. In se q[ui] ad p[ro]
am vitalium n[on] regit ut v[er]at p[er] sua aut p[er]cipiendo
illud. Et est ut e[st] p[ri]mum conjunctum v[er]o h[ab]eat
ut e[st] p[ri]o. Qu[od] v[er]o aut n[on] p[er]tinet im[er] a p[ro] vitali. Et
ab alijs au[tem] q[ui] ab alijs oculi in suis v[er]o curi n[on]
licet im[er] vitalis: et talis v[er]o p[er]tinet sp[irit]u illigis q[ui]
p[er]tinet a p[er]asmate. S[ic]u[er]i
si p[er]tinet solo p[er]tinet congru[er]e in it[er]
lum. Qu[od] talis p[er]tinet n[on] e[st] vitalis. S[ic]u[er]i si e[st]
v[er]o ip[s]um illud, ut in e[st] p[er]tinet congru[er]e n[on]
congru[er]e m[er]o. Qu[od] igit[ur] e[st] illud e[st] p[ro]vitalis. Et ideo
v[er]o e[st] operatio vitalis, q[ui] te p[ro]vitali h[ab]eat, e[st] vitali.
il

aut ab ipso phasmatum cum uno regem. et ideo
indigere concursu phasmatum ut complerent et de
vini potius ab hoc qm ad illa obitum.

Inb. Philus e pauer effu sp
Suo qtes et sps illigites q instrum mate gle e phas
ma qm pauer illm q pauer spatem q solus illus
agens suffie ad talem pduim. Et hoc n e defi
tius qm tale instrum e decum a na ad talem
effiam. cum pauer pua ex se sit insuffiens ad
talem pduim. cum n ex concorsio a terius ju
uari: est illus q equatis e phasma q regnum
q n deit in solo illu.

Cap. 18^{um}

De spiritibus illigibilibus.

Ques 1^o An sine sps illigites in nostro illu?
Rasum cor. Si 1^o q cor se nec illus ad suos aut
sicut eius ad suos: atq eius nequeunt illucere aut
sine spiritibus sensibilibus ut e diximus. q nec illus
sine illigibilib. 2^o Illus esse e indiens ad hoc
t ad illa obitum cogent. q indige aliq prio q q de
viti: n apparee aliud per sps illigites: q illa se
admittenda. Si hoc mo q si decarior ab aliq
ne a phasmatum: et n per ab illa decan: q. Si mo q
illu e equatis phasmatum mate: deit illus hinc ad
phasmatum compon.

Obdurandus et alia 1^o q pua si sub
ordinata obitum regner posterior q aum prioris ut a
prio

ut appui suo p' am phasis. atq' itus e phasia
 si p' subordage. q' phasia regrabie obum itui
 q' in subordinatione p'ntis e p'ntis ordis n' v' de
 si q'les et equales et mates. 2. Et schic bo
 num ad affectum sicut vum ad itum. bonum
 n' e in affectu s' sui spm. q' neg' vum in ita p'
 quam. q' mai' n' e sicut in n'bus. nam ut
 ras d'ona a se posita notia. t'p' p'ntis v' e q'
 n'is n' deaci a se. q' e inconsp'at' ut e p' d'ixim'
 3. Si in ita d'acem sp'it
 thig'et si itus p'ipere n'us. q' ihes regrabie.
 sicut et e nates cognouim'. n' ante q' tales
 sp'it ut p'ntis regrabie regrabie q' deacem a phas
 maia. i' v'ote has applicance. q' nos n' reg
 nimus tales sp'it

q'ia q' d' sp'it thig'et regrabie n'us
 et an singlis? Pro certis stat q' d'no. 1. q' p'ntis regrabie
 in subo ad m'ntis regrabie. subum sp'it e im mate
 q' sp'it talis die e. atq' sp'it n' singlis e im m'ntis ma.
 q' die e n' cois. 2. Etus d'acem e m'ntis im' b'nt
 q' n'us et suis mates. atq' thig'et n'us sp'it regrabie

nes tot et singulas: sub hinc spes repraesentat
singulas: qd illud hanc sola via. 2o. Prudens
sic qd p[er] qd p[er] finem p[er] p[er]uicaciam: est una spes
illigibilis exspectat ad repraesentanda via india: qd n[on] repraesentat
p[er]tes singulum.

In singulis dicitur. 1o. qd
nulla e[st] repraesentatio qd p[er]uicaciam dicitur in nostro illud p[er]te
repre[sen]tatum. 2o. qd e[st] nobiliorum cum repraesentat p[er]
tes p[er]uicaciam qd e[st] p[er]uicaciam. 3o. Ceteros n[on] impedi
re p[er]ducunt nobiliorum effum quem p[er]uicaciam: illud age
nis et phasmatum et id e[st] nates spes n[on] impeditas: qd
p[er]ducunt nobiliorum effum quem p[er]uicaciam: atq[ue] spes
singulum qd nobiliorum qd repraesentat p[er]tes p[er]uicaciam: qd
dicitur ab illis iis natis.

3o. Noster illud facit p[er] nos congruit
singulum: et tales congruit n[on] p[er]uicaciam dicitur sine p[er]uicaciam:
is singulum exspectat: qd isto admittenda e[st]. 4o. My
q[ue] p[er]te p[er]uicaciam repraesentat singula confusa: qd illud n[on]
p[er]te illud cognere magis cor qm illud. Neq[ue] p[er]te
dicitur a phasmatum: qd ista dicitur p[er]uicaciam dicitur
e[st] in illud. phasmatum n[on] e[st] in illud.

4o. In nostro illud dicitur spes mult
cor singulum m[er]itum caperum: qd e[st] ista spes ad
mittenda e[st]. 5o. p[er] p[er] qd dicitur cum amoris dicitur
p[er]uicaciam congruit ut illud recordari potest e[st] hanc
iste tales aut: et ois recordatio fit p[er]uicaciam: qd dicitur
spes qd aut singulas repraesentat. 6o. N[on] e[st] separata
recordari singulum sensuum p[er]te: qd dum erat
in corpore illud hanc. 7o. p[er] p[er] qd illud dicitur p[er]uicaciam
ne qd ap[er]t infans suorum fratrum recordari. Conu[er]si
p[er]

Illigat & ruerit in corpore ut cognoscit ut antea cognoscit.
Et his duobus operibus 1^o videri magis
quod Pempereia. 2^o videri magis falsum ruerit
quod quidam malit illigat.

Cap. 16^{um}

Opportet illigentem & phantasmata

Quia & respicit ad illorum nos et regimur per in eum
plumens. 1^o in titulo opponit que & illud hinc
cognit aliqua obitum et phantasia illud cognit. 2^o
Et a Pohlenon 1^o & 2^o phantasia. 1^o eum aut som-
no impedit. 2^o dicitur illud non operari. 3^o & 4^o phantasia non
ordate operari eum illud operari in ordate. 5^o & 6^o quod ali-
quis vult illigere aliqua parte. 7^o fac imaginem in corpo-
re. 8^o & 9^o colligi illud non potest uti eius spiritus et
illud operari sine reuerſo ad phantasmata.

Et in quibus 1^o in quibus hinc nunc
quod hic illud a phantasia? 2^o quomodo ex cogitatio ruerit
1^o dum in corpore esse accommodat illi cessat in ad-
quod illud subiicit. 3^o ideo non potest exercere operari mar-
tes in corpore nec se ipsam mouere nisi degenerat a cor-
pore et ab illius dignitate. 4^o illud pendet in modo illigentis
in ita ut non potest illigere aliqua obitum nisi operante
eum phantasia et illud 1^o et aliud aliquid in se. 2^o
hinc huius non potest assignari lanam quod non potest
sicut nescit hic in se ita in operari.