

FOLIA ANATOMICA UNIVERSITATIS CONIMBRIGENSIS

REDACTORES

PROF. GERALDINO BRITES PROF. MAXIMINO CORREIA

VOL. XIV



NN 9-12

«COIMBRA EDITORA»

MCMXXXIX

INDEX

NN

CONSTANCIO MASCARENHAS & J. PEGADO CARDOSO: <i>Dédoublement bilatéral de la tabatière anatomique</i>	9
CONSTANCIO MASCARENHAS & SIURAMA USGÄOCAR: <i>Bifurcation prématurée du nerf grand sciatique</i>	10
ÁLVARO MOITAS: <i>Monstros opódimos</i>	11
RÉDACTION: <i>Bibliographie</i>	12

F O L I A A N A T O M I C A U N I V E R S I T A T I S C O N I M B R I G E N S I S

(Propriété de l'Institut d'Histologie et d'Embryologie et du Laboratoire d'Anatomie)

EDITEUR: PROF. GERALDINO BRITES

Les FOLIA ANATOMICA UNIVERSITATIS CONIMBRIGENSIS publient des memoires originaux et des études d'Anatomie descriptive et topographique, d'Anatomie pathologique, d'Histologie et d'Embryologie réalisés dans les laboratoires de l'Université de Coïmbre.

Les FOLIA sont publiés en français, en anglais ou allemand, au choix de l'auteur. Les fascicules contenant une ou plusieurs FOLIA, paraîtront au fur et à mesure que les articles seront imprimés.

Les manuscrits adressés à la rédaction ne seront pas rendus à leurs auteurs même quand ils ne seront pas publiés.

Toute la correspondance concernant la rédaction et l'administration des FOLIA ANATOMICA doit être adressée à M. le Prof. Geraldino Brites, Institut d'Histologie et d'Embryologie, Coïmbre, Portugal.

FOLIA ANATOMICA UNIVERSITATIS CONIMBRIGENSIS

VOL. XIV

N 9

DÉDOUBLEMENT BILATÉRAL DE LA TABATIÈRE ANATOMIQUE

PAR

CONSTÂNCIO MASCARENHAS

Chargé du cours d'Anatomie à l'École de Médecine de Nova Goa (Inde portugaise)

ET SON ÈLÈVE

J. PEGADO CARDOSO

(Reçu par la Rédaction le 28 Octobre 1939)

On donne le nom de tabatière anatomique à un espace triangulaire ou ovalaire que l'on observe sur la face dorsale de la main, dans la région correspondante au premier métacarpien. En faisant l'extension des doigts, le grand axe de cet espace ovalaire est dirigé de haut en bas et de dedans en dehors.

Cet espace triangulaire est limité en dehors (bord externe) par les tendons des muscles long abducteur et court extenseur du pouce, accolés l'un à l'autre dans toute leur longueur, et en dedans (bord interne) par le tendon du muscle du long extenseur du pouce; l'angle supérieur est formé par la rencontre des muscles court extenseur et long extenseur du pouce; l'angle inférieur correspond au rapprochement des tendons des muscles court extenseur et long

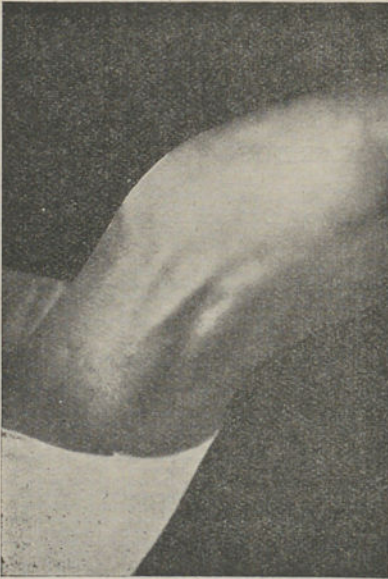
N 9



extenseur du pouce, au niveau de l'extrémité distale du premier métacarpien.

Les dimensions de la tabatière anatomique (longueur, largeur et profondeur, etc.) varient non seulement d'un individu à un autre, mais elles sont aussi sous la dépendance de l'âge, du développement des muscles qui contribuent à leur formation et de leur degré de contraction.

Lorsqu'on met en évidence la tabatière anatomique, ce qu'on obtient par une forte extension des doigts de façon que le pouce soit dirigé vers un côté tandis que les autres quatre doigts soient dirigés vers le côté opposé, on voit la peau se creuser don-



nant lieu à une fossette allongée, au fond de laquelle les prisonniers des vieux temps déposaient du tabac pour être aspiré vers les fosses nasales. Ce fut par cet usage de la fossette qu'on lui a donné le nom de tabatière anatomique.

Dans le plan profond de la tabatière on trouve, en allant de haut en bas, le tendon du deuxième radial externe, le tendon du premier radial externe et l'artère radiale que

se dirige vers l'extrémité supérieure du premier espace interosseux.

Le dédoublement de la tabatière anatomique donne lieu à une curieuse disposition de la fossette où l'on trouve, contrairement à la disposition nor-

male, au lieu d'une seule, deux fossettes moindres et séparées l'une de l'autre par le tendon du muscle court extenseur du pouce, suivant la direction du grand axe de l'ovale de la tabatière, et s'écartant pour celà de l'accolement du tendon du muscle long abducteur du pouce, comme l'on observe le plus souvent dans les cas normaux.

Dans la photographie présentée ici, on voit nettement le dédoublement de la tabatière anatomique que nous avons observé sur les deux mains d'un individu de Gôa (Inde portugaise), cuisinier, âgé de vingt-quatre ans. Le dédoublement bilatéral est en effet le plus fréquent, comme dans le cas dont nous nous occupons dans cette note.

Dans la littérature portugaise, a notre connaissance, la première description de la tabatière anatomique dédoublée est dûe à notre éminent maître M. le Prof. Pires de Lima, qui a publié son étude en 1924 dans les *Bulletins et Mémoires de la Société d'Anthropologie de Paris*. Il en a fait aussi une description résumée dans son livre intitulé «*As anomalias dos membros nos Portugueses*», édition de Pôrto (1927).

FOLIA ANATOMICA UNIVERSITATIS CONIMBRIGENSIS

Vol. XIV

N 10

BIFURCATION PRÉMATURÉE DU NERF GRAND SCIATIQUE

PAR

CONSTÂNCIO MASCARENHAS

Chargé du cours d'Anatomie à l'École de Médecine de Nova Goa (Inde portugaise)

ET SON ÉLÈVE

S. USGÃOCAR

(Reçu par la Rédaction le 28 Octobre 1939)

Lors de la dissection du cadavre de M. P. Naique, ouvrier hindou, âgé de 30 ans, nous avons remarqué la bifurcation prématurée du nerf grand sciatique gauche. Contrairement aux descriptions classiques des traités d'Anatomie, nous avons trouvé la bifurcation de ce nerf dans son trajet extra-pelvien, au niveau du bord supérieur du muscle carré crural.

Les deux branches de bifurcation, enveloppées chacune d'elles d'une mince gaine péri-neurale, suivaient parallèlement accolées l'une à l'autre dans leur trajet descendant sur la face postérieure de la cuisse, jusqu'à 4 centimètres au-dessus du sommet supérieur du losange poplité, ne présentant entre elles aucune bride ou des septes interaponévrotiques, c'est-à-dire, depuis le commencement de la bifurca-

N 10

tion prématurée les deux branches du nerf grand sciatique étaient absolument séparées, présentant toutefois des relations de contiguïté.

À environ 4 centimètres du sommet du losange poplité les deux branches de bifurcation du nerf grand sciatique prenaient dans, leur trajet descendant, une direction oblique, le sciatique poplité externe se dirigeant vers le condyle externe du fémur, et le sciatique poplité interne, laissant son habituel trajet vertical dans la direction du grand axe du creux poplité et suivant vers le côté interne du losange, près du bord interne de l'échancre intercondilienne.



Le nerf petit sciatique ou fésier inférieur n'était pas né du plexus sacré, comme il arrive le plus souvent. Il se détachait du nerf sciatique poplité interne, un centimètre environ au-dessous de la bifurcation du nerf grand sciatique.

Un cas de bifurcation prématurée du grand nerf sciatique a été décrit à l'Inde-Portugaise, par le Dr. Francisco Corrêa dans les *Arquivos da Escola Médico-Cirúrgica de Nova-Gôa*, Série A, Fasc. 7, 1931.

Dans le traité d'Anatomie Humaine de L. Testut les variations du nerf grand sciatique sont classées en quatre groupes: 1.^{er} Les deux branches de division du sciatique perforent l'une et l'autre le muscle pyramidal, chacune d'elles à travers une boutonnière spéciale. 2.^{ième} Le sciatique poplité externe s'échappe à travers une boutonnière musculaire, tandis que le scia-

tique poplitée interne passe au-dessous le muscle; le petit sciatique se détache du sciatique poplitée externe. 3.^{ième} Même disposition, avec cette différence que le petit nerf sciatique est fourni par le sciatique poplitée interne. 4.^{ième} L'une des branches de bifurcation du sciatique peut passer au-dessus du pyramidal.

D'après les groupes des variations ci-dessus mentionnées on voit que l'anomalie, que nous venons de décrire, s'approche du troisième groupe de Testut, en ce qui se réfère à la naissance du nerf petit sciatique, bien que la bifurcation prématurée du nerf grand sciatique soit intra-pelvienne dans le cas de Testut et extra-pelvienne dans notre observation.

La description du Dr. Corrêa d'une bifurcation prématurée extra-pelvienne du nerf grand sciatique ne mentionne pas l'anomalie de l'origine du nerf petit sciatique que nous avons trouvée.

FOLIA ANATOMICA UNIVERSITATIS CONIMBRIGENSIS

Vol. XIV

N 11

MONSTROS OPÓDIMOS

POR

ÁLVARO MOITAS

(Recebido pela Redacção em 8 de Dezembro de 1939)

Novamente o ilustre director do Instituto de Anatomia do Pôrto, Prof. J. A. Pires de Lima, se dignou honrar-me, encarregando-me do estudo de dois gatos monstruosos.

Achei preferível relatar, em primeiro lugar, as observações e, em seguida, expor as considerações por elas sugeridas. É o que passo a fazer.

OBSERVAÇÃO I

Esta observação diz respeito a um gato oferecido pelos Srs. Coelho de Sousa e Marques da Cunha em Abril de 1934, ao Instituto de Anatomia, onde se encontra conservado em formol.

Não possuo qualquer esclarecimento mais sôbre o exemplar, que era do sexo masculino. Devia tratar-se dum nado-morto; ostentava ainda um

segmento do cordão umbilical. Os pêlos eram acinzentados, com alguns castanho-claros entremeados, excepto nos membros, face ventral e focinho, zonas em que o pêlo era branco.

O tronco e os membros eram bem constituídos, já não sucedendo o mesmo com a cabeça (Fig. 1). Esta, única no seu segmento posterior, desdobrava-se, a partir dos olhos, à medida que se dirigia para diante, donde resultou a formação de duas faces, fusionadas na linha de convergência.

Assim, notava-se a existência de duas orelhas bem conformadas; três fendas palpebrais, duas exteriores (Fig. 1, O. d.) e uma mediana (Fig. 1, O. m.); dois narizes (Fig. 1), afastados e divergentes e, sob cada um dêstes, duas bôcas (Fig. 1, B.), com as respectivas línguas. Escusado será dizer que o animal, devido à sua idade, não possuía dentes.

O nariz esquerdo encontrava-se no prolongamento da linha média do corpo do animal. O alto da cabeça apresentava um ténue sulco ântero-posterior, que o dividia em duas partes, sendo a direita um pouco menor que a outra; a face esquerda era, talvez, ligeiramente mais desenvolvida que a direita. Por estas razões, considero a face esquerda como principal.

As três fendas palpebrais protegiam outros tantos olhos, aproximadamente do mesmo tamanho e bem constituídos. Contudo, a córnea do globo ocular médio tinha um diâmetro ligeiramente menor que o das outras.

Os olhos exteriores tinham, cada um, uma prega semi-lunar infero-interna, que, no globo ocular médio, se apresentava muito menor, e de concavidade voltada para cima. Tratava-se de outras tantas membranas ou pálpebras nictitantes ou 3.^{as} pálpebras.

A região supra-hioideia formava, debaixo de cada pavimento bucal, outras tantas saliências; a meio, via-se uma linha de pêlos escuros, tendo uma

direcção ântero-posterior, que parecia indicar o limite inferior das duas faces.

O nariz esquerdo era perfeito; o direito, embora normal, era-o menos. As quatro narinas eram permeáveis.

Para completar a descrição do monstro, tirei e arqueei as seguintes medidas:

Pêso	70 gramas
Distância entre os ângulos internos dos dois olhos exteriores	27 mm.
Largura da fenda palpebral do olho médio	6 mm.
Distância entre o ângulo do olho médio e o ângulo interno do olho direito	11 mm.
Distância entre o ângulo do olho médio e o ângulo interno do olho esquerdo.	11 mm.
Distância do ângulo interno do olho direito à extremidade do nariz correspondente	8 mm.
Distância do ângulo interno do olho esquerdo à extremidade do nariz correspondente	8 mm.
Distância dos ângulos do olho médio às extremidades nasais	11 mm.
Distância entre as extremidades dos dois narizes	23 mm.
Distância entre as linhas de implantação das orelhas, medida sobre a abóbada craniana	29 mm.
Distância do ponto médio entre os narizes e a extremidade livre da cauda	10,3 cm.
Comprimento da cauda.	5 cm.
Perímetro do pescoço	6,5 cm.
Perímetro do abdómen, ao nível da implantação do cordão umbilical	8,5 cm.
Comprimento do cordão umbilical, enrolado em saca-rôlhas	1 cm.

Depois, tratei de estudar o conteúdo do tórax e do abdómen. Verifiquei que neles nada havia de anormal.

Esfolando a cabeça do animal, pude estudar o crânio. A *norma verticalis* (Fig. 2, a e b) mostrava, a quem a examinava de trás para diante, os seguintes ossos: A porção condiliana do occipital (Fig. 2, b-O), com a escama ou supra-occipital (Fig. 2, S) ainda independente; três parietais, sendo dois laterais (Fig. 2, Pl) e um mediano (Fig. 2, Pm); quatro frontais, dois exteriores (Fig. 2, Fe) e outros tantos interiores (Fig. 2, Fi).

Nos monstros duplos, sabe-se que, na constituição dos órgãos medianos, entram elementos dos dois indivíduos. Por esta ordem de idéas, o parietal mediano deve ser resultante da fusão, pelos bordos internos, dos dois parietais interiores, deixando a êsse nível uma goteira ântero-posterior, já mencionada.

A *norma facialis* (Fig. 3, 4 e 5) apresentava uma peça óssea mediana (Fig. 3, z), resultante, sem dúvida, da união íntima dos dois zigomáticos vizinhos. Êste ôsso estava cercado pelos maxilares superiores interiores (Fig. 3 e 4, M. S.); dum e doutro lado dêstes, dispunham-se, por ordem, os seguintes ossos: inter-maxilares (Fig. 3 e 4, I), nasais (Fig. 3 e 4, N), o outro inter-maxilar e o maxilar superior exterior.

Havia, portanto, dois pares de ossos nasais e outros tantos pares de inter-maxilares e maxilares superiores.

As mandíbulas serão estudadas adiante.

Em seguida, esvaziei as órbitas.

Os globos oculares normais, como já disse, possuíam um nervo óptico cada um.

As cavidades orbitárias eram, por assim dizer, iguais. A mediana, a única anormal, era limitada superiormente, adiante, pelos frontais interiores e atrás pelas asas interiores dos dois esfenoides, em baixo e adiante pela peça zigomática, ao passo que atrás não tinha pavimento ósseo; e, lateralmente, pelos ossos que constituíam a parede superior e, numa exígua extensão, pelos lacrimais e maxilares superiores e interiores.

A solução de continuidade do pavimento ósseo inferior da órbita era preenchida pelas partes moles, que uniam os dois maxilares inferiores.

Para melhor ajuizar da constituição da bôca, comecei a dissecar a região supra-hioideia, acabando por isolar as mandíbulas. Os músculos daquela

região formavam uma camada indiferenciada. A seguir, pus a descoberto o osso hioide, que era de constituição normal, corpo bem constituído e grandes cornos formados cada um por três elementos ósseos e um elemento cartilágíneo que os unia ao temporal.

Depois de abrir as bôcas do animal, estudei primeiro as paredes daquelas e depois o respectivo conteúdo (Fig. 6). As paredes superiores de ambas as bôcas apresentavam as pregas mucosas transversais do costume e, a meio, uma solução de continuidade ântero-posterior (Fig. 6, F. p.); a da direita era maior, triangular, de vértice anterior, enquanto que a do outro lado tinha a forma duma fissura, e orientada no mesmo sentido. Ainda na parede superior, mas mais atrás, notavam-se os ossos palatinos, dois para cada lado, muito deformados.

Introduzindo um piassava nas quatro narinas, verifiquei que elas eram permeáveis, como eu supunha, e que comunicavam com a bôca respectiva pelas fendas palatinas

As paredes externas de cada bôca eram de constituição habitual. As internas, logo atrás das línguas, que cobriam os pavimentos bucais, não existiam, pelo que, a êsse nível, as cavidades bucais comunicavam entre si.

Adiante, as paredes internas eram formadas pelo conjunto das partes moles que uniam as duas mandíbulas e iam constituir o fundo da órbita média.

As línguas (Fig. 6, L) eram independentes, separadas pela junção dos maxilares inferiores; o seu volume era aproximadamente igual; ambas apresentavam a extremidade livre, ligeiramente bífida e uma profunda goteira, que se estendia sôbre a sua face dorsal, desde a ponta à base, de modo que o bôrdo lingual interno duma e doutra língua se tornou ascendente e foi encaixar-se nas respectivas fendas palatinas.

Vejam os agora o esqueleto que formava inferiormente a bôca: Compunha-se de quatro segmentos ósseos, dois para cada bôca; cada par convergia para diante, juntando-se em ângulo recto; os pontos de junção correspondiam, por consequência, ao mento de cada face. Os ramos exteriores das quatro peças ósseas iam articular-se atrás com o temporal correspondente, enquanto que as extremidades dos ramos interiores se uniam uma à outra e se iam alojar na abertura óssea da parede inferior da órbita mediana (Fig. 6, V.).

A bôca esquerda era a principal, pois, além de pertencer à face, que eu considerei como tal, e de ser a mais completa (abóbada palatina relativamente mais perfeita, cavidade bucal mais espaçosa), era a que se continuava directamente com a faringe, bastante dilatada, com a laringe, que ostentava a respectiva epiglote e, finalmente, com o esófago, órgãos que eram únicos.

Em seguida, abri a caixa craniana cujos centros nervosos (Fig. 7) levantei e seccionei ao nível do bôlbo raquidiano e dos nervos e vasos que penetravam pelos buracos da base do crânio, a-fim-de os poder retirar.

O seu estudo revelou o seguinte: Havia dois cérebros (Fig. 7, Cd e Ce) enquanto que o cerebelo (Fig. 7, Cb) e as outras partes do sistema nervoso central eram simples. Os dois cérebros, vistos pela convexidade, apresentavam uma configuração normal: Cada um possuía dois hemisférios, que por sua vez mostravam as circunvoluções normais. Três delas a sagital (1), a ecto-sagital (Fig. 7, 2) e a ecto-silviana (Fig. 7, 3), vêem-se nitidamente na fig. 7. Proveniente da mesma família, conta-se um caso de imperfuração do ânus. Da última gestação duma gata de dois anos e meio de idade, que já teve cinco ninhadas, resultou uma gatinha normal e o monstro

que vou estudar. Como o seu nascimento se deu de noite, não se sabe ao certo se nasceu com vida. O facto é que, de manhã, foi encontrado morto.

As meninges formavam três fouces (Fig. 7, F. O.), uma mediana que separava os dois cérebros e duas laterais que se insinuavam entre os hemisférios de cada cérebro. A base craniana, única até ao basi-esfenóide, duplicava-se para diante, donde a existência de dois esfenóides e dois etmóides.

Examinando o plano inferior do encéfalo, notei a existência de dois pares de nervos e de bôlbos olfactivos, de aspecto normal.

O cérebro esquerdo possuía um quiasma óptico, donde provinham dois nervos ópticos, um para o olho esquerdo (Fig. 8, N. O. e.) e outro para o olho mediano (Fig. 8, N. O. m.). O quiasma do cérebro direito era muito rudimentar e dava origem apenas a um nervo óptico (Fig. 8, N. O. d.), que ia terminar no globo ocular direito.

Os nervos ópticos eram, portanto, em número de três, um para cada olho. Pela figura 8, vê-se que havia quatro buracos ópticos, dois de cada lado da linha média do crânio. Contudo, só três dêles eram ocupados pelo nervo homónimo, pois o buraco do segmento direito da cabeça mais próximo da linha média estava tapado por tecido fibroso, não dando passagem a qualquer órgão vascular ou nervoso (Fig. 8, B. O.).

OBSERVAÇÃO II

O objecto desta observação foi um Gato também amavelmente oferecido, há meses, ao nosso Instituto, pelo senhor professor desta Faculdade Dr. Alfredo de Magalhães, que nos forneceu muitos informes acêrca dos antecedentes dêste gato monstruoso.

O animal que, contudo, já não apresentava qualquer porção de cordão umbilical, era regularmente revestido de pêlo curto e branco, salvo na cabeça, por cima das orelhas, e na cauda, regiões em que a côr do revestimento piloso era escura. Os pêlos do alto da cabeça convergiam para o nariz mais próximo. Como o exemplar anterior, a anomalia incidiu exclusivamente sôbre a cabeça (Fig. 9) que, como a da primeira observação, se desdobrava a partir dos olhos, à medida que avançava para diante. Não havia, na realidade, duas faces; uma era muitíssimo incompleta, donde resultava uma falta de simetria que saltava à vista. Olhando a cabeça do animal, tinha-se a impressão de que se formou uma cabeça perfeita, e que no seu lado direito se implantou um nariz e um olho.

As orelhas eram normais. Havia três olhos, com a disposição que a Fig. 9 mostra, dois narizes e uma única bôca.

Para melhor documentar êste estudo, tirei as seguintes medidas:

Pêso	120 gramas
Distância entre os ângulos internos dos dois olhos exteriores	25 mm.
Largura da fenda palpebral do olho médio	9 mm.
Distância entre o ângulo do olho médio e o ângulo interno do olho direito	4 mm.
Distância entre o ângulo do olho médio e o ângulo interno do olho esquerdo	6 mm.
Distância dos ângulos internos dos olhos laterais à extremidade do nariz correspondente (igual dum e doutro lado)	9 mm.
Distância do ângulo do olho médio à extremidade nasal direita	8 mm.
Distância do ângulo do olho médio à extremidade nasal esquerda	9 mm.
Distância entre as extremidades dos dois narizes	22 mm.
Distância entre as linhas de implantação das orelhas, medidas sôbre a abóbada do crânio	23 mm.
Distância do ponto médio entre os dois narizes e a extremidade livre da cauda	13 cm.
Comprimento da cauda	6,1 cm.
Perímetro do pescoço	7,5 cm.
Perímetro do abdômen ao nível do umbigo	10 cm.

Dado o escasso desenvolvimento da face direita, posso considerá-la como sendo a supranumerária. Convém notar que o olho situado entre os dois narizes não era mediano, quere dizer, não se encontrava no prolongamento da linha média do tronco do animal; por êsse motivo, merecia mais o nome de inter-nasal do que mediano.

As pálpebras do olho esquerdo (Fig. 9, O. e.) apresentavam-se cerradas. Depois de afastadas, appareceu um globo ocular, de tamanho regular, com a terceira pálpebra no canto interno e mostrando o cristalino por transparência. O olho inter-nasal (Fig. 9, O. m.) tinha as pálpebras afastadas e retraídas duma maneira desigual, de modo que a abertura das pálpebras possuía o aspecto duma *raquette* de punho voltado para o nariz principal, enquanto que a extremidade oposta se encontrava, por assim dizer, debaixo do outro nariz. Era para êste lado que estava orientada a córnea; no lado oposto via-se a membrana nictitante.

O olho direito (Fig. 9, O. d.), situado do lado externo do nariz acessório, não apresentava vestígios de pálpebras; mostrava nitidamente o globo ocular com o respectivo cristalino cercado por uma zona escura (iris). A região da face, por baixo dêste olho, era deprimida.

Conclui-se, portanto, que, se os globos oculares eram normais e semelhantes, já o mesmo não succedia com as pálpebras, pois só o olho esquerdo as possuía perfeitas.

Os narizes eram aparentemente iguais, não havendo bôca por baixo do direito. A única abertura bucal que existia era de aspecto normal e estava situada sob o outro nariz. Abrindo a bôca (Fig. 10), verifiquei que as suas paredes eram normais, excepto a superior. Esta, cuja mucosa formava as pregas habituais, apresentava uma solução

de continuação mediana (Fig. 10, F. p.) e ântero-posterior, em forma de ranhura, que se alargava progressivamente de diante para trás e que punha as fossas nasais em comunicação com a bôca. Por êste facto, introduzindo um piassava pelas narinas correspondentes, via-se a sua extremidade através da fenda palatina

A língua tinha o bôrdo direito ligeiramente revirado para cima e apresentava na sua face dorsal uma elevação ântero-posterior, que se ia alojar, estando fechada a bôca, na fenda palatina.

O estudo do tórax, abdómen e dos membros mostrou a sua normalidade.

Esfolada a cabeça, no seu plano superior via-se, de trás para diante, a porção condiliana do occipital, o supra-occipital (Fig. 11, S.) ainda independente, os parietais laterais (Fig. 11, P. l.), o parietal mediano (Fig. 11, P. m.), que pela sua grande largura mostrava ser constituído pela junção de dois ossos homónimos, e, finalmente, dois ossos frontais interiores (Fig. 11, F. i.) e outros tantos exteriores (Fig. 11, F. e.).

Desta descrição depreende-se, portanto, que a *norma verticalis* dos crânios de ambos os monstros tinha uma constituição semelhante. Havia, contudo, uma diferença: Enquanto que, no monstro já estudado, os três parietais entravam todos em contacto com a escama occipital ou supra-occipital, neste segundo monstro o parietal mediano não o atingia, sendo dêle separado pela sutura, perfeitamente visível, que unia os dois parietais laterais.

O plano anterior da cabeça mostrava o seguinte: A terminação inferior dos ossos frontais convergia, tanto os da direita como os da esquerda, para os respectivos ossos nasais (Fig. 11, N.). Daqui para baixo já a face não era completamente dupla.

A face principal, que era a esquerda, tinha uma constituição aproximada da normal: Dois ossos inter-maxilares, situados sob os nasais; de cada lado dos primeiros um maxilar superior; para fora destes, à esquerda e à direita, um zigomático; e, finalmente, uns vestígios de palatinos, e um maxilar inferior normal.

No nariz supranumerário, por baixo dos respectivos ossos nasais (Fig. 12), via-se a lâmina crivada do etmóide, bastante reduzida, e, logo atrás, o esfenóide direito com os dois buracos ópticos, separados por uma crista romba, ossos estes metidos, como uma cunha, entre as porções orbitárias dos dois ossos frontais direitos.

Como se vê, a face direita era representada, sob o ponto de vista esquelético, apenas pelos dois ossos nasais. O nariz, portanto, não possuía narinas.

Na espécie de órbita, que albergava o olho inter-nasal, a primeira coisa que se notava era a disposição das suturas em cruz (Fig. 12), com um ramo ântero-posterior e outro transversal, separando quatro ossos homólogos e homónimos, dois a dois. O par anterior era formado pelas porções orbitárias dos frontais interiores e o par posterior pelo esfenóide direito e a asa direita do esfenóide esquerdo.

Devido à sua constituição, o fundo, ou melhor a parede póstero-superior desta espécie de órbita ostentava três orifícios cavados nos esfenóides, orifícios que eram outros tantos buracos ópticos. Aquêlle que na figura 12 foi designado por B. o. não dava passagem a nenhum órgão; os outros davam passagem a um nervo óptico cada um, o nervo para o olho médio (N. o. m.), de situação mais interior, e o nervo para o olho direito (N. o. d.).

O olho direito não estava alojado em órbita alguma; encontrava-se por baixo do nariz imperfeito, sob a asa direita do esfenóide correspondente.

A órbita esquerda era normal.

Depois, em obediência ao plano de estudo aplicado ao outro monstro, com um golpe circular levantei a calote craniana.

Observei que a constituição do encéfalo era idêntica à do primeiro exemplar: Havia, em suma, um cerebello, dois cérebros e três fouces meníngeas. Esta semelhança dispensa-me descrição mais minuciosa.

A ablação do encéfalo permitiu-me estudar a sua face inferior e a constituição da base do crânio. A superfície interior desta (Fig. 13), desde o polo occipital até ao esfenóide, era simples e normal; dêste ponto por diante havia duplicação dos ossos, donde a existência de duas linhas de simetria, que divergiam em ângulo agudo. Vi que, do lado direito do esfenóide principal, o esquerdo, em que os dois buracos se notavam bem, se desprendia outro esfenóide, também composto de prè e basi-esfenóide, com as respectivas fendas esfenoidais e buracos ópticos bem visíveis. Adiante de cada prè-esfenóide, via-se a lâmina crivada do etmóide e, de cada lado do mesmo osso, tanto à direita como à esquerda, um frontal; quatro ao todo. A face inferior do encéfalo mostrava dois quiasmas ópticos: Do esquerdo, muito imperfeito, partia um único nervo óptico, que, depois de se insinuar pelo buraco homónimo exterior, do lado esquerdo, ia terminar no globo ocular do mesmo lado.

O quiasma direito, bem constituído, dava origem, como é normal, a dois nervos ópticos, que penetravam nos buracos do mesmo nome do prè-esfenóide direito, dirigindo-se o mais interior para o olho mediano e o mais exterior para o olho direito.

Como se depreende, era justamente o buraco óptico direito do esfenóide esquerdo, da face princi-

pal, portanto, que não dava passagem a nenhum nervo óptico. No primeiro monstro, como vimos, os buracos ópticos do esfenóide da face principal estavam ocupados pelos respectivos nervos.

* * *

Vamos agora fazer a classificação dos exemplares estudados.

A comparação dos dois monstros entre si, mostra que a diferença essencial consistia no facto do primeiro ter duas bocas, enquanto que o segundo tinha apenas uma.

A classificação teratológica do primeiro Gato, segundo Is. G. Saint-Hilaire, é fácil de fazer, pelo raciocínio seguinte:

A duplicidade da face faz incluir o exemplar na categoria das monstruosidades duplas autositárias, que o insigne teratologista francês dividiu em três tribos¹. A tribo III engloba monstros caracterizados por apresentarem um único tronco e extremidade cefálica mais ou menos dupla, como se dava com o nosso monstro.

Ainda segundo Is. G. Saint-Hilaire, esta tribo compreende duas famílias: a dos monstros siso-mianos, em que a fusão dos troncos do monstro deixou vestígios, os quais se não encontram na outra família, denominada dos monosomianos, em que a duplicidade só se manifesta na cabeça.

É, portanto, a esta família que pertence o monstro.

¹ Is. G. Saint-Hilaire — *Histoire naturelle et particulière des anomalies*, Paris, 1832-1837.

Os monosomianos ainda foram sub-divididos em três géneros, a saber:

- atlódimos-monstros de cabeça dupla e distinta, sustentada por um pescoço único;
- iniódimos-monstros em que a cabeça é dupla, mas fundida atrás, lateralmente;
- opódimos-monstros caracterizados por possuírem uma cabeça, única atrás, que, ao estender-se para diante, se desdobra a partir da região ocular, pelo que se constituem duas faces distintas.

Na família monosomiana estudam-se, por assim dizer, os graus progressivos do mesmo vício teratológico.

O meu primeiro exemplar é, sem sombra de dúvida, um monstro duplo autositário, monosomiano, do género opódimo.

O segundo monstro fazia, como vimos, uma certa diferença do primeiro: Falta de simetria e existência duma só bôca. Contudo tinha caracteres de opódimo. Sê-lo-ia realmente?

A consulta do famoso livro de Is. G. Saint-Hilaire mostra, em primeiro lugar, que o autor dizia que os opódimos, em regra, possuíam simetria, embora conhecesse casos em que ela não fôra respeitada e, em segundo lugar, não menciona opódimos com uma só bôca, ainda que não aluda à impossibilidade do seu aparecimento.

Lesbre¹ já se refere a monstros opódimos com três olhos e monóstomos, isto é, com uma só bôca.

Ainda o mesmo autor menciona o género rinódimo, denominação que Joly introduziu na Teratologia, para designar os monstros possuidores de duplicidade nasal, embora a bôca seja única, a maior parte das vezes. Êste género seria mais um a acres-

1 X. Lesbre — *Traité de Tératologie*, Paris, 1927.

centar à classificação de Is. G. Saint-Hilaire, logo a seguir ao género opódimo.

Tomando por base os caracteres exteriores do segundo monstro (presença de três olhos, etc.), parece não oferecer dúvidas considerá-lo como opódimo monóstomo e não como rinódimo, feita como está a definição dêste género.

Mas Lesbre fala em rinódimos com três olhos e refere-se a uma mulher rinódima, possuidora de dois narizes e de um terceiro olho rudimentar. Esta citação vem complicar a classificação do segundo gato, pois, pelo visto, um monstro com três olhos, dois narizes e uma bôca tanto pode ser opódimo monóstomo como rinódimo.

Esta insegurança do critério de classificação é devida, creio eu, não só à extrema complexidade da Teratologia, mas também ao hábito, de tomar principalmente em consideração os caracteres morfológicos exteriores. Entendo que uma designação de género só pode ser atribuída, com menos probabilidade de gerar confusão, depois de atender à conformação exterior, completada pelo estudo da estrutura dos exemplares.

Assim, o primeiro monstro não possuía sòmente os caracteres exteriores dos opódimos, tinha também outros caracteres interiores: espaçosa cavidade bucal, duas línguas, órgãos do pescoço não duplicados, encéfalo único atrás da protuberância e duplo adiante dela e, finalmente, três nervos ópticos e dois pares de nervos olfactivos. Era caracteristicamente opódimo.

O segundo monstro, salvo no que diz respeito à bôca, apresentava idênticos caracteres. É por isso que eu o considero, segundo a minha primitiva opinião, como um opódimo monóstomo.

A-propósito lembrarei que a mulher rinódima, já referida, possuía um terceiro hemisfério muito

reduzido, situado entre os hemisférios cerebrais, que era o vestígio dos dois hemisférios interiores dos dois cérebros reünidos. Por esta descrição se pode verificar que êste monstro humano, considerado rinódimo, mostrava esbôço de duplicidade cerebral. Seria mal classificado ou, de facto, foi intenção de Joly chamar rinódimos a monstros cuja duplicidade não se limitava apenas à região nasal? Se assim foi, o termo rinódimo serviu para designar casos de opodimia imperfeita e então não deve poder continuar a ser empregado como designação dum género. Julgo que o vocábulo rinódimo só poderá ter valor em Teratologia, quando a duplicidade concorda com a definição do termo, quer dizer se limita à região nasal.

Quanto a mim, a maioria dos rinódimos descritos na literatura são opódimos imperfeitos, geralmente assimétricos.

Em resumo: ambos os monstros são opódimos: o primeiro é um exemplar típico; o segundo é monognata, menos perfeito, portanto, e assimétrico.

* * *

Já Is. G. Saint-Hilaire escrevia que os monstros opódimos poucas probabilidades tinham de viver, embora não costumassem apresentar qualquer vício de conformação incompatível com a vida.

Assim sucedeu com estes monstros. Lesbre é de opinião que uma das causas da morte é a conformação da bôca, que impede a amamentação. Contudo, há exemplo de monstros opódimos terem vivido algum tempo, como aconteceu com uma criança que atingiu, pelo menos, a idade de sete meses.

Todos os autores concordam em que os gatos são as vítimas preferidas pela opodimia, que tam-

bém ataca outros animais, galináceos, por exemplo, podendo até aparecer em peixes.

A habitual incidência desta anomalia sôbre os animais está de acôrdo com o Mestre francês Is. G. Saint-Hilaire, que já tinha notado que os monstros duplos mais imperfeitos pertencem aos animais.

Além de Is. G. Saint-Hilaire outros autores se ocuparam também dêste assunto, tais como: Taruffi¹, Gadeau de Kerville², L. Guinard³, Lesbre et Forgeot⁴, Lesbre et Pécherot⁵ e Schwalbe⁶.

É evidente que a classificação varia de autor para autor. Para classificar os monstros em questão é suficiente a de Is. G. Saint-Hilaire, completada pela de Lesbre.

Na classificação de Is. G. Saint-Hilaire, o género opódimo é o último dos monstros autositários a ser estudado; como o referido autor começa a descrever os exemplares de mais complexa organização, os opódimos são, por consequência, os monstros duplos autositários de organização menos complicada. Isto não quer dizer que Is. G. Saint-Hilaire considerasse êstes monstros como os mais próximos dos monstros unitários. Poderiam corresponder à fusão exagerada de dois indivíduos, que tivesse deixado vestígios de duplicidade. É talvez, por esta razão, ainda segundo Is. G. Saint-Hilaire, que os monstros menos manifestamente duplos, como por exemplo os opódimos, são os menos viáveis.

¹ Taruffi — *Storia della teratologia*, Bologna, 1881-1891.

² Gadeau de Kerville — «Description de quatre monstres doubles» (*Journal de l'Anatomie et de la Physiol.*, 21.^{me} année, 1885, pág. 304).

³ L. Guinard — *Précis de tératologie*, Paris, 1893.

⁴ Lesbre et Forgeot — «Contribution à l'étude anatomique des monstres hypsiloides et des monstres xyoides» (*Journal de l'Anatomie et de la Physiol.*, 42.^{me} année, 1906, pág. 357).

⁵ Lesbre et Pécherot — *Idem*, 49.^{me} année, 1913, pág. 555.

⁶ Schwalbe — *Die Morphologie der Missbildungen des Menschen und der Tiere*, 111 Teil, 11 Abteilung.

Em Portugal, unicamente o Prof. J. A. Pires de Lima¹ se ocupou do assunto, a propósito dum Gato opódimo que estudou.

Tratava-se dum exemplar muitíssimo semelhante ao meu primeiro exemplar, quer exteriormente, quer na estrutura que a dissecação revelou.

Nos trabalhos de teratologistas portugueses há ainda algumas referências aos outros géneros da família monosomiana

Assim, o director do Instituto de Anatomia do Pôrto, Prof. J. A. Pires de Lima, numa comunicação feita em Londres a uma Reünião da Associação dos Anatomistas², a propósito da duplicidade do ânus e da sua significação morfológica, falou dos monstros rinódimos, dizendo que, se êles são monstros duplos extremamente rudimentares, se podia considerar a existência de dois ânus também como um esbôço de monstruosidade dupla, que bem merecia o nome de esquistoproctia.

O mesmo professor conhece um cão rinódimo, que ainda vive.

Finalmente, J. A. Martins d'Alte, num dos seus trabalhos³, refere-se a alguns répteis bicefálicos, que, ou foram estudados ou simplesmente citados.

(Fotografias do fotógrafo-desenhador do Instituto, Sr. M. Ferreira).

(Instituto de Anatomia da Faculdade de Medicina do Pôrto, subsidiado pelo Instituto para a Alta Cultura).

¹ J. A. Pires de Lima — «Study of an opodymous kitten (*Journal of Anatomy*, vol. LI1).

² J. A. Pires de Lima — «La duplicité de l'anús et sa signification morphologique» (*Comptes Rendus de l'Association des Anatomistes*, 23.º réu-nion, Londres, 11-13 Avril 1927).

³ J. A. Martins d'Alte — «Répteis bicefálicos» (*Anais da Faculdade de Ciências do Pôrto*, tomo XXII, 1937).

RESUMÉ

Étude détaillée de deux cas de monstruosité double, du genre opodyme, chez le Chat.

Description du crâne et de l'encéphale des deux monstres.

Les deux faces de l'exemplaire de la première observation étant parfaitement symétriques, il s'agissait donc de véritable opodymie. Il possédait trois yeux, deux bouches et deux nez.

Chez le deuxième Chat, la symétrie des deux faces n'était si parfaite, ayant le sujet trois yeux, deux nez et une seule bouche.

Classification des deux monstres: le premier est un opodyme, parfait tandis que le deuxième s'approche des rhynodymes de Joly. L'auteur le classifie, tout de même, comme un opodyme monostome, d'après la définition de Lesbre.

Le Chat c'est l'espèce ou l'opodymie est plus fréquente.

Au Portugal ont été étudiés trois Chats opodymes, la première observation étant due à M. le Professeur J. A. Pires de Lima.

LEGENDA DAS FIGURAS

- Est. 1 — Fig. 1: B. — bocas
 O.m. — olho mediano
 O.d. — olho direito
- Fig. 2, a e b: O. — porção condilar do occipital
 S. — supra-occipital
 P.m. — parietal mediano
 P.l. — parietal lateral
 F.i. — frontal interior
 F.e. — frontal exterior
 I. — inter-maxilar
 N. — nasais
- Est. 2 — Figs. 3 e 4: P.d. — parietal direito
 P.e. — parietal esquerdo
 P.m. — parietal mediano
 F.d. — frontal direito
 F.e. — frontal esquerdo
 F.i. — frontais interiores
 Z. — zigomático
 Zf. — zigomáticos fundidos
 N. — nasais
 I. — inter-maxilares
 M.s. — maxilares superiores
 M.i. — maxilares inferiores
 O.m. — órbita mediana
 O.d. — órbita direita
 O.e. — órbita esquerda
 B. — bôca
 T. — traqueia
 E. — esôfago
- Fig. 5: Nz. — nariz
 O.d. — órbita direita
 O.m. — órbita mediana
 O.e. — órbita esquerda
 Zf. — zigomáticos fundidos
 I. — inter-maxilar
 M.s. — maxilar superior
 M.i. — peças dos maxilares inferiores
- Fig. 6: O.m. — órbita mediana
 Nz. — narizes
 M.s. — maxilares superiores
 Zf. — zigomáticos fundidos
 F.p. — fendas palatinas
 L. — linguas
 V. — ponto onde se uniam as peças interiores dos
 4 segmentos que constituíam o maxilar inferior
- Fig. 7: C. — calote craniana
 Fo. — Foices do duplo cérebro
 Cb. — cerebello
 C.d. — cérebro direito

- Est. 2 — Fig. 7: C.e. — cérebro esquerdo
 1 — circunvoluções sagitais
 2 — circunvoluções ectosagitais
 3 — circunvoluções ectosilvianas
- Est. 3 — Fig. 8: C. — calote craniana
 Fo. — foices do duplo cérebro
 S.f. — seio frontal
 Et. — lâmina crivada do etmoide.
 N.o.d. — nervo óptico direito
 N.o.m. — nervo óptico mediano.
 N.o.e. — nervo óptico esquerdo
 B.o. — buraco óptico, que estava obturado por partes moles
- Fig. 9: O.d. — olho direito
 O.e. — olho esquerdo
 O.m. — olho mediano
- Fig. 10: Nz. — nariz
 O.d. — olho direito
 O.m. — olho mediano
 M.s. — maxilar superior
 F.p. — fenda palatina
 L. — língua
- Fig. 11: S. — supra-occipital
 P.l. — parietal lateral
 P.m. — parietal mediano
 F.e. — frontal exterior
 F.i. — frontal interior
 N. — nasais
- Fig. 12: Nz. — nariz
 F.i. — frontal interior
 F.e. — frontal exterior
 N.o.m. — buraco por onde passava o nervo óptico mediano
 N.o.d. — buraco por onde passava o nervo óptico direito
 B.o. — buraco óptico, que estava fechado por partes moles
 B. — bôca
 L. — língua.
- Fig. 13: B.o. — buraco óptico que estava fechado por partes moles
 N.o.e. — buraco por onde passava o nervo óptico esquerdo
 N.o.m. — buraco por onde passava o nervo óptico mediano
 N.o.d. — buraco por onde passava o nervo óptico direito

Fig. 1



Fig. 2 a

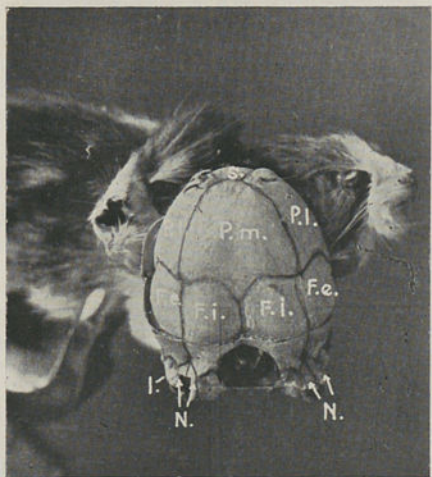


Fig. 2 b

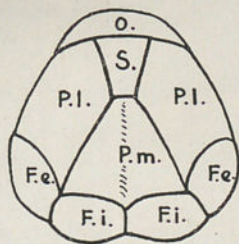


Fig. 3

Fig. 4

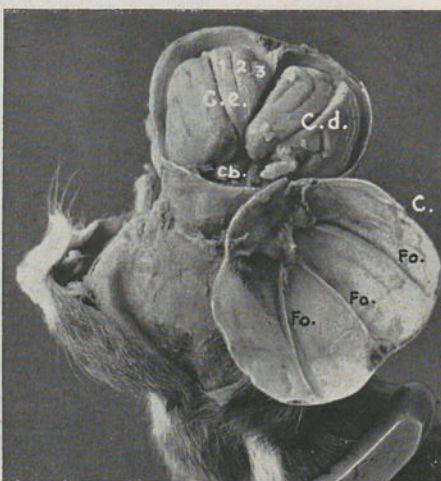
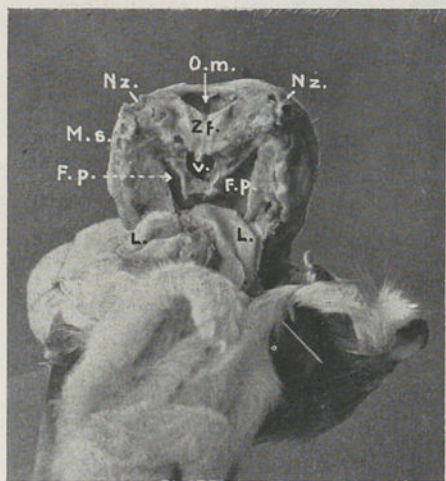
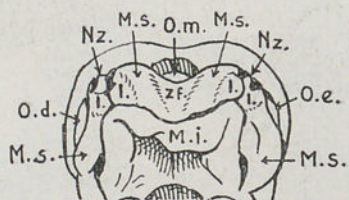
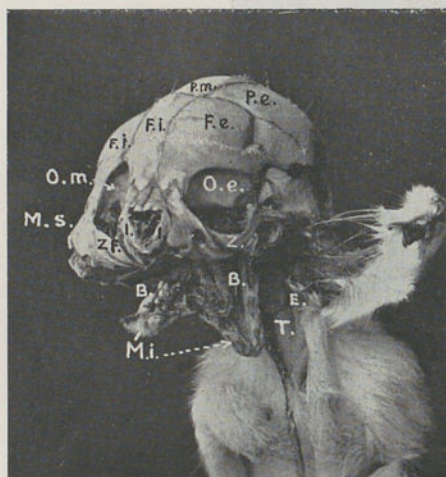


Fig. 6

Fig. 5

Fig. 7

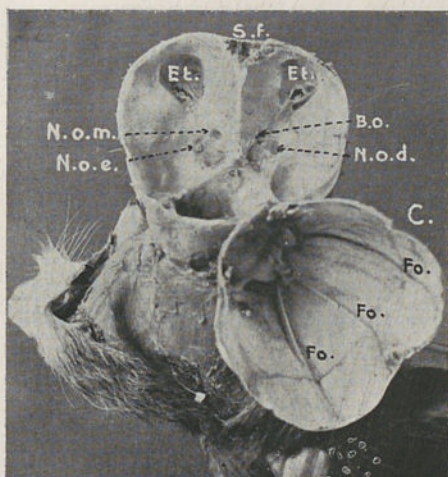


Fig. 8

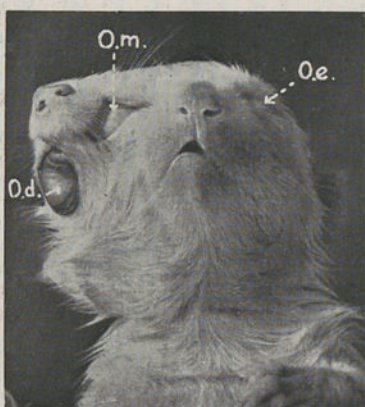


Fig. 9

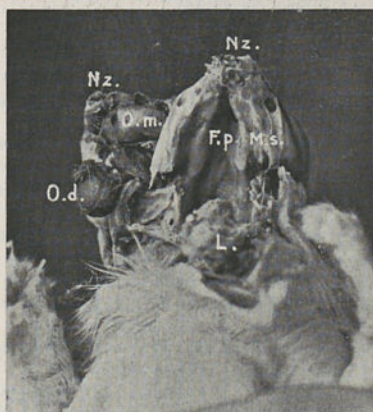


Fig. 10

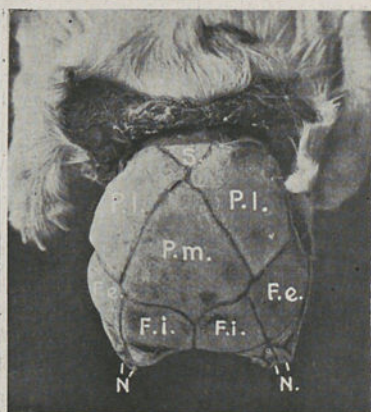


Fig. 11

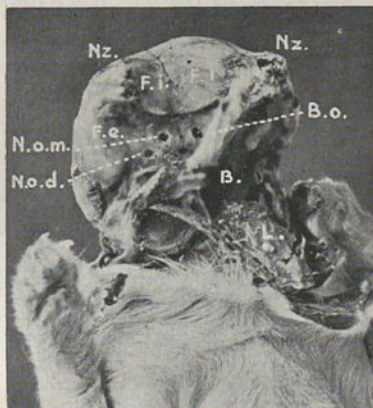


Fig. 12

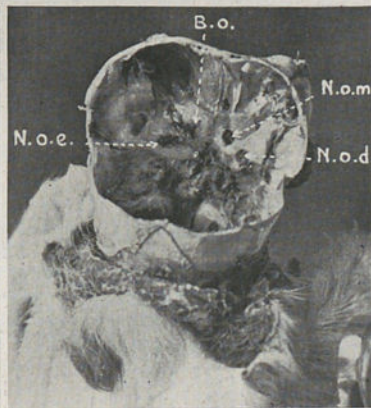


Fig. 13

FOLIA ANATOMICA UNIVERSITATIS CONIMBRIGENSIS

VOL. XIV

N 12

BIBLIOGRAPHIE

Ouvrages reçus au cours de l'année 1939:

- Actualidades biológicas* (Instituto Rocha Cabral). Vol. xii.
Alajouanine (Th) et **Hornet (Th)**: *L'œdème cérébral généralisé (étude anatomique)*. «Annales d'Anatomie pathologique». T. 16, 1939.
Anales de la Academia de Biología (Chile). Tomes 1 et 11.
Anales del Instituto de Biología (Mexico). T. x, N.º 1-2.
Anales de la Universidad Central del Ecuador. T. LXI, N.º 305.
Anatomischer Bericht. Bd. 38-39.
Anker (René): *Quelques observations concernant le rythme nyctéméral dans le foie*. Thèse Lusanne, 1939.
Annaes da Faculdade de Medicina da Universidade de S. Paulo. Vol. xiv.
Annales d'Anatomie pathologique et d'Anatomie normale médico-chirurgicale. Tome 16.
Annales et Bulletin de la Société Royale des Sciences Médicales et naturelles de Bruxelles. Année 1938, N.ºs 1 à 10.
Anthropologie (Prague). Vol. xvi, 1-4.
Arbeiten aus der dritten Abteilung des Anatomischen Institutes der Kaiserlichen Universität Kyoto. Série D. Heft I, 1938.
Archives de l'Institut Pasteur d'Algérie. T. xvii.
Archives russes d'Anatomie, d'Histologie et d'Embryologie. T. xviii, Fasc. 3, T. xix e xx, fasc. 1 e 2.
Archivio Generale di Neurologia, di Psichiatria e Psicoanalisi. Vol. xix, Fasc. 2 e 3.
Archivio di Psicologia, Neurologia, Psichiatria e Psicoterapia. Anno I, fasc. 1 e 11.
Arquivo de Obstetricia e Ginecologia (Lisboa). Vol. iv, N.º 1 e 2.
Arquivo de Patologia (Instituto de Oncologia, Lisboa). Vol. x, N.ºs 2 e 3, Vol. xi, 1 e 2. Actividade em 1938.
Arquivos de Cirurgia Clínica e experimental (S. Paulo). Vol. 111 fasc. 1-3.
Arquivos do Instituto Biológico (S. Paulo). Vol. 9, 1938.
Arquivos de Patologia Geral e de Anatomia Patológica. Vol. xxvii, 1938.
Arquivos do Instituto de Farmacologia e Terapeutica experimental. 5.º vol., 1938-1939.

- Asplund (Jan), Borell (Ulf) und Holmgren (Hjalmar):** *Untersuchungen über die Speicherung des Heparin im Tierorganismus sowie über seine Resorptionsmöglichkeiten in Darm und Placenta.* «Zeitsch. f. mikr. Anat. Forschung» B. 46, 1939.
- Atti della R. Accademia dei Fisiocritici in Siena (sezione medico-fisica).** Série XI, Anno VI e VII, n.^{os} 1 et 2.
- Atti della Società Italiana di Scienza naturali e del Museo Civico di Storia naturali in Milano.** Vols. LXVII, LXXVIII.
- Atwell (Wayne J):** *The morphogenesis of the hypophysis cerebri of the domestic fowl during the second and third weeks of incubation.* «Anat. Record». V. 73, 1939, n.^o 1.
- Aurell (Gert):** *Kolophonium-Chininhydrochloridgemische als Einschlussmittel für sehr dicke Schnitte zu mikroskopischen Zwecken.* «Zeitsch. f. wiss. Mikr. u. f. mikr. Technik» Bd 55, 1938.
- *Studien über den Bau und die Entwicklung der Schweissdrüsen der menschlichen Fusssole.* Zeits. f. mikr. Anat. Forschung» Bd 44, 1938.
- Australian Journal of Experimental Biology and Medical Science.* Vol. xvii.
- Avery (Bennett F.) and Mufarrrij (Afif k.):** *Ultraviolet Irradiation of the Blood Stream in Septicemia.* «Proceedings of the Society for Experimental Biology and Medicine». Vol. 40, 1939.
- Bendixen (Kaare):** *Om endometriose.* «Med. Revue», 55, 1938, 75.
- & **Dedichen (Jens):** *Medfödt hjertfeil.* Idem, 10.
- Benninghoff (Alfred):** *Eröffnungsvortrag auf der sechundvierzigsten Versammlung in Leipzig vom 24 bis 27 August—1938.* «Anat. Anz» Bd 87, 1939.
- Bergstrand (Carl-Gustaf):** *Zur Morphologie der quergestreiften Ringbinden.* «Zets. f. mikr. anat. Forschung». Bd. 44, 1938.
- Berichte der physikalisch-medizinischen Gesellschaft zu Würzburg.* Neue Folge. Band 61.
- Biological (The) Bulletin.* Vols. 76 e 77.
- Blaauw (A. H.):** *De Beteekenis van den Grondwaterstand voor de Boloembollencultuur.* «Mededeeling N.^o 53, Laboratorium voor Plantenphysiologisch Onderzoek» 1938.
- Boletim da Associação de Filosofia Natural (Pôrto)* Vol. 1, N.^{os} 4, 5, 6 e 7.
- Boletim do Instituto Oscar Freire (S. Paulo).* Vol. 1v, N.^o 3.
- Boletim de la Liga contra el Cancer (Habana).* Vol. xiv, Num. 1-10.
- Boletim de la Asociación Médica de Puerto Rico.* Año xxxi.
- Boletim del Instituto de Medicina experimental para el estudio y tratamiento del cancer (Buenos Aires).* Año xvi, N.^o 50.
- Borne (G. A. Kreuzwendich von):** *De blauwe Fluorescentie van Urine in het ultraviolette Licht door Indoxylverbindingen.* «Nederl. Tijdschriften voor Geneeskunde», 1938.
- *Ueber die Wirkung der Blau-Fluoreszierenden Harnextrakte im Tierversuch.* «Acta brevia neerlandica». Vol. viii, 1938.
- Brash (J. C)** *The first Haslam oration on surgeon anatomists in the history of Anatomy.* «The Birmingham Medical Review». Vol. v, 1930.
- Bruce (John) and Walmsley (Robert):** *Some observations on the arches of the foot and flat-foot.* «The Lancet» 1638.
- Bruyn (W. M. de):** *Het Kweeken van twee rond-cel sarcomen in vitro.* «Nederl. Tijdschrift voor Geneeskunde» 1938.
- *A comparative study of two transplantable round-cell sarcomes of mice by the tissue culture method.* «Acta neerlandica morphologiae normalis et pathologicae». Vol. 1 N. 4, 1938.

- Bruyn (W. M. de):** *Eine vergleichende Studie über zwei überimpfbare Rundzellensarcome der Maus in vitro.* «Arch. f. exper. Zellforschung». Bd XXI, 1838.
- Bulletin de l'Académie Royale de Médecine de Belgique.* VI série T. IV.
- Bulletin de l'Académie de Médecine de Roumanie.* T. VII, N.º 1-4 T. VIII, N.º 4.
- Bulletins et Mémoires de la Société Médicale des Hôpitaux de Bucarest.* 20^{ième} année, fasc. 9-10, 21^{ième} année, fasc. 1-7.
- Carvalho (H. Veiga de):** *O papel da análise histológica em Medicina legal.* Tese de Concurso à Docencia livre (Fac. de Medicina de S. Paulo), 1939.
- *Quadros microscópicos da sífilis do cordão umbilical e seu significado na Patologia da gestação. A análise histológica sistemática dos cordões umbilicais de nati-vivos.* «Rev. de Obst. e Gyn. de S. Paulo». Vol. III, Fasc. IV, 1938.
- Castellanos (Alfredo):** *Anotaciones sobre la linea filogenética de los clamidérios.* «Serie Técnico-Científica de la Facultad de Ciencias de la Universidad del Litoral (Argentina), 1937.
- *Nuevos restos del hombre fossil y de «Hornos de tierra cocida» en Santiago del Estero (Argentina) (Nota preliminar)* «Publicaciones del «Instituto de Fisiografía y Geología» 1938.
- Cellule (La).* T. XLVII, fasc. 2, 3, T. XLVIII, fasc. 1.
- Clinica, Higiene e Hidrologia* (Lisboa). Ano V.
- Cordier (G):** *Architecture de l'extrémité inférieure du fémur et de l'extrémité supérieure du tibia.* «Annales d'Anatomie pathologique». T. 16, 1939.
- Courrier (Robert):** *Notice sur les titres et travaux scientifiques.* Alger, 1936.
- *Leçon inaugurale de la Chaire de Morphologie expérimentale et Endocrinologie.* «La Presse Médicale», 1939.
- *L'antagonisme hormonal.* «L'Algérie Médicale», 1935.
- *Les hormones ovariennes.* «Synthèse», 1936.
- *Biologie des hormones sexuelles femelles.* «Journées Médicales internationales», de Paris 1937.
- *Sur les variations de l'histo-physiologie génitale femelle.* Bull. et mém. de la Section d'Endocrinologie», 3.^e année, 1937.
- et **G. Cohen-Solal:** *Sur les rapports des hormones mâle et femelle. Testostérone et folliculine. Etude quantitative de leur antagonisme.* «C. R. Soc. Biol.», T. CXXIV, 1937.
- — *Étude quantitative de l'action antiœstrale de la progestine à l'aide des deux hormones cristallisées.* «C. R. Soc. Biol.», T. CXXIV, 1937.
- — *Étude des rapports fonctionnels entre les hormones ovariennes chez les Primates.* Idem, T. CXXV, 1937.
- et **Kehl (R):** *Sur les corrélations fonctionnelles des deux hormones de l'ovaire.* «C. R. Sociedad Biol.», T. CXXVI, 1938.
- — *Sur le besoin hormonal quantitatif chez la Lapine gestante castrée.* «C. R. Soc. Biol.», T. CXXVII, 1938.
- — *Données préliminaires sur le besoin quantitatif en progestine chez la lapine gestante castrée. Réalisation de grossesses partielles.* «C. R. Soc. Biol.», T. CXXVII, 1938.
- et **G Gross:** *Sur l'action de la folliculine chez le Chat male.* «C. R. Soc. Biol.», T. CXXIX, 1938.
- — *Nouvelles recherches sur l'action du propionate de testostérone chez la femelle.* Idem, T. CXXVII, 1938.
- — *Influence du propionate de testostérone sur l'utérus.* Idem, T. CXXVII, 1938.

- Courrier (Robert) et Jost (A):** *Sur l'action androgène de la prégnéninolone.* «C. R. Soc. Biol.». T. cxxx, 1939, p. 1515.
- — — *Sur l'analyse quantitative de l'endocrinologie de la gestation chez la lapine.* Idem, T. cxxx, 1939, p. 726.
- — — *La prégnéninolone assure le maintien de la grossesse chez la Lapine gestante castrée.* Idem, ibidem, p. 1162.
- Dahlström (Gunnar) et Swensson (Ake):** *Ueber des Vorkommen von myelinfreien Nervenfasern in den hinteren Rückenmarkswurzeln.* Anat. Anz. Bd. 87, 1939 N. 17.
- Dankmeijer (J):** *Zur biologischen Anatomie der Hautleisten bei den Beuteltieren.* «Morphologisches Jahrbuch», 82, 1938, 293-312.
- — — *Some anthropological data on finger prints.* Am. J. Phys. Anthropol. V. 23, 1938, n.º 4.
- — — **& Renes (Rijner Cornelis):** *General rules in the symmetrical occurrence of papillary patterns.* Idem, V. 24 n.º 1, 1938.
- — — *Symmetrie van Vingerafdrukken in verband met het Tweelingo-raagstuk.* Nederl. Tijdschrift voor Geneeskunde. 82, 1938, N.º 31.
- Deelman (H. T.):** *Vereeniging het nederl. Kankerinstituut. Leeuwenhoekdag, gehouden in het Laboratorium van het Antoni Leeuwenhoekhuis te Amsterdam, op Zondag 9 Mai 1937.*
- Delarue (J) et P. Housset:** *Les lésions non ulcéreuses de la muqueuse buccale en rapport avec des anomalies des arcades dentaires.* Annales d'Anatomie pathologique. T. 16, 1939.
- Dorello (Primo):** *Vecchie e nuove idee sopra le connessioni tra gli elementi del sistema nervoso e sopra il meccanismo delle loro funzione.* «Scritti in onore di Raffaello Silvestrini». 1939.
- — — *L'autoregolazione del nefrone nel mesonefro della Septs.* «Rivista di Biologia». Vol. 27, 1939.
- Dragoju (J) & Crisan (C):** *Contribution à l'étude de l'action de la colchicine sur les racines des végétaux (Alium cepa et Phaseolus vulgaris).* «Bull. Acad. de Méd. de Roumanie». T. VIII.
- Drennan (M R.):** *The mental foramen with special reference to its position in the Edentulous mandible.* «The S. A. Dental Journal», 1930.
- — — *Pedomorphism in the pre-Bushman skull.* Am. J. Phys. Anthropol. V. 16, 1931.
- — — *Some points in connection with the eruption of the permanent Teeth.* «S. A. Dental Journal», 1932.
- — — *Two witch-Doctor's outfits from Angola.* «Bantu Studies», 1934.
- — — *Report on a Hottentot femur resembling that Pilhecanthropus.* «Am. J. Phys. Anthropol. V. 21, 1936.
- — — *Some aspects of Jaw growth.* «South African Medical Journal», 1936.
- — — *The Florisbad skull and brain Cast.* «Trans. Royal Soc. of South Africa». Vol. xxv, 1937.
- — — *Human Growth and differentiation.* «South African Journal of Science». Vol. xxxiii, 1837.
- — — *Fingermutilation in the Bushman.* «Bantu Studies», 1937.
- — — *The Torus mandibularis in the Bushman.* «Journal of Anatomy». Vol. LXXII, 1937.
- — — *Some evidence for a trepanation Cult in the Bushman Race.* «South African Medical Journal», 1937.
- — — *The Cave-Dwellers.* «Trans. Royal Soc. of South Africa». Vol. xxv, 1938.
- — — *The children of the Cave-Dwellers.* Idem.
- — — *The dentition of a Bushman Tribe.* «Annals of the South African Museum». Vol. xxiv, 1.

- Drennan (M. R.):** *Some new facts about muscle and tendon lengths.* «The Journal of the South African Society of Physiotherapists». 1939.
- Enbom (Gustaf):** *Zur Morphologie und Mechanik der Magendarmentwicklung bei Säugern, besonders beim Menschen.* «Lunds Universitets Arsskrift». NF. Bd. 35.
- Everding (A. G. van):** *Treatment with Hertzian Waves.* «Acta radiologica». Vol. XIX, 1938.
- Everdingen (W. A. G. van):** *Bestralingen met Golven van Hertz.* «Nederl. Tijdschrift voor Geneeskunde». 1938.
- Factos e documentos relativos ao Instituto de Histologia de Coimbra.* Publicados por Geraldino Brites. N.^{os} I a V.
- Faculdade de Ciências da Universidade de Lisboa:** *Os estudos preparatórios de engenharia.* Lisboa, 1939.
- Fick (Rudolf):** *Ueber Reste eines Knochengerstes aus einem Reihengrab bei Igls (Tirol).* «Sitzungsberichten der Preussischen Akademie der Wissenschaften Phys.-math. Klasse, 1937, XXVI», 1937.
- *Inwieweit ist die Frage der « Vererbung erworbener Eigenschaften » entschieden?* «Forschungen und Fortschritte». J. 15 Nr. 12, 1939.
- Folia Anatomica Japonica (Okajimas).* Bd. XVII, H 4, 5, 6. Bd. XVIII, H 1, 2, 3, 4-5.
- Fosdick (Raymond B):** *The Rockefeller Foundation. A review for 1938.* New York, 1939.
- Gama (Carlos):** *Contribuição para o estudo das nevralgias do trigêmeo.* «Tese apresentada à Faculdade de Medicina da Universidade de S. Paulo». 1938.
- *Memorial (curriculum vitae) apresentada à Faculdade de Medicina da Universidade de São Paulo por ocasião do concurso de livre docencia de Clínica Neurológica.* Outubro, 1938.
- Gazette hebdomadaire des Sciences Médicales de Bordeaux.* 60^e année.
- Giornale medico della marca Trevigiana.* Serie II, vol. I, N 2-4, 5.
- Glaser (S):** *Sweat glands in the Negro and the European.* «Am. J. Phys. Anthropol.». V. 18, 1934.
- Goetz (R. H.):** *Studien zur Placentation der Centetiden: I. Eine neu-Untersuchung der Centetesplacenta.* «Zeitsch f. Anatomie u. Entwicklungschichte». Bd. 106, 1936.
- *II. Die implantation und Frühentwicklung von Hemicentetes semispinosus (Cuvier).* Idem, Bd. 107, 1937.
- *On the early Development of the Tenrecoidea (Hemicentetes semispinosus).* «Bio-Morphosis». Vol. 1, 1938.
- Grynfelt (E):** *Fibrome vacuolaire de l'utérus.* «Arch. de la Soc. Sc. Méd. et biol. Montpellier». 1936.
- *La loi de la croissance rythmique dans les cellules cancéreuses.* «Montpellier Médical». 1936.
- *Etudes caryométriques sur la tumeur de Flexner-Jobling du Rat albinos.* «Bull. Ass. fr. étude du cancer». 1937.
- *La guérison du cancer.* «Languedoc Médical». 1938.
- *L'immunité active et la vaccination vis-à-vis de la Greffe du Cancer.* «Montpellier Médical». 1938.
- **Aimes (A.) et Debay:** *L'altération cavitaire de Leloir dans les cellules de l'épiderme au cours de l'érythème solaire.* «Arch. Soc. Sc. Méd. et biol. Montpellier». 1936.
- **Godlewski (E):** *Epithélioma primitif de la glande de Bartholin.* «Bull. Assoc. fr. étude du Cancer». 1936.
- **Lapeyere (N.-C.) et Chatton (P.):** *Léyomyome pseudo-kystique de l'utérus.* «Ann. d'Anat. Path.». T. 14, 1937.

- Häggqvist (Gösta):** *Die tonische Innervation der Skelettmuskeln.* «Zeitsch. f. mikr. anat. Forschung». Bd. 44, 1938.
- *Die zwei Formen von zerebrospinaler Skelett muskellinnervation.* «Verhandlungen der Anat. Gesellschaft auf der 46.^a Versammlung in Leipzig», August 1938.
- Henckel (A. O.) y Pantoja (A.):** *La ontogénesis de las Papilas caliciformes del cerdo.* «Bol. de la Soc. de Biología de Concepción (Chile)». T. XII, 1938.
- Hirschlaff (Carl-Herman):** *Ueber «Autoanastomosen» im peripheren cerebros spinalen Nervensystem.* «Anat. Anz». Bd. 87, 1938.
- *Fälle von Autoanastomosen beim Menschen.* «Kungl. Fysiografiska Sällskapet i Lund Förhandlingar». Bd. 9, 1939.
- Hochstetter (F.):** *Ueber die Entwicklung und Differenzierung des Hüllen menschlichen Gehirns.* «Morphologisches Jahrbuch». Bd. 83, 1939, 359.
- Hoed (D. den):** *De Behandeling met stralen op Enkele gebieden der geneeskunde.* «Nederl. Tijdschrift voor Geneeskunde». 1938.
- *Over nasopharynx tumoren.* «Cliniche Les», N.º 112, Geneeskundig Tijdschrift voor Nederlandsch-Indië». 1938.
- *The biological effects of neutrons.* «Radiologica», 1938.
- *Factoren, die de Gevoeligheid voor Stralen Wuzigen en de biologische Werking van Neutronen.* «Nederl. Tijdschrift voor Geneeskunde». 1938.
- **Sevie (B) and Straub (M):** *Serious injury of the blood in consequence of telerozentgen-therapy of the whole body.* «Acta radiologica». Vol. XIX, 1938.
- *Some results of irradiation with soft Röntgenrays at a very small focus-skin-distance (contact-therapy).* «Acta radiologica». Vol. XIX, 1938.
- Holmgren (Hjalmar):** *Eine neue Methode zur Fixierung der Ehrlichschen Mastzellen.* «Zeitsch. f. wiss., Mikr. u. f. mikr. Technik». Bd. 55, 1938, S. 419.
- Hval (Einar):** *Kjerestørrelsen ved hudkancer.* «Med. Revue», 1938. 35, 226-257.
- *Om hudkarcinomer.* Idem, 551.
- *Om den pericarditiske pseudolevercirrhose (Pick-Finsens sykdom) ag synechia pericardii.* Idem, 593.
- *Behandling av mammakancer.* Idem, 640.
- & **Berdal (Peter):** *Splenomegali med utbredte sidero fibröse avleiringer under det kliniske billede av sakalt miltvenestenose.* «Med. Revue». 55, 1938, 369.
- Jackson (Clarence Martin):** *Recovery in rats upon refeeding after prolonged suppression of growth by dietary deficiency of protein.* «Am. J. Anat.», 1936. Vol. 58.
- *Anatomy of the Rat Eunice Chace Greene. Book review.* «Anat. Rec.», 1936. V. 65.
- *Recovery of rats upon refeeding after prolonged suppression of growth by underfeeding.* Idem. V. 68, 1937.
- *The food intake of young rats held at nearly constant body weight by restriction of the dietary protein.* «J. Nutrition». V. 13, 1937.
- *The nature of the abnormally rapid increase in weight upon refeeding after a period of growth suppression.* «Am. J. Anat.» V. 64, 1939. *Journal of Anatomy.* Vol. LXXIII, 1939.
- Journal of the Elisha Mitchell Scientific Society.* Vol. 54, n.º 2. Vol. 55, n.º 1, 2.

- Karlström (F.) u. Wohlfart (G.):** *Klinische und histopathologische Studien über infantile spinale Muskelatrophie (Oppenheimsche und werdnicg-Hoffmannsche Krankheit.* «Acta psychiatrica et neurologica». Vol. xiv, 1939, 3-4.
- Kastein (G. W.):** *Beitrag zur Kenntnis der Morphologie der Intima und Muskelzellen der kleinen Hirngefäße.* «Acta neerlandica Morphologicae normalis et pathologica», 1939.
- *Een bijzondere vorm van morphologische gangliencelverandering.* «Psychiatrische en Neurologische Bladen», 1939.
- *De benzidinekleuring der bloedvaten.* Idem, ibidem.
- *De Behandeling van Schizofreniclijders met insuline en Corvis: Histologische beschrijving der insulinevergiftiging (Zesde Mededeeling).* «Nederl. Tijdschrift voor Geneeskunde», 1938.
- *De Behandeling van Schizofrenie met Insuline en Corvis (Pentamethyleen-tetraazol).* «Nederl. Tijdschrift voor Geneeskunde», 1939.
- *Insulinvergiftiging. II. Neurologische und anatomisch-histologische Beschreibung.* «Zeitsch. für die gesamte Neurologie und Psychiatrie», 1938.
- *Veränderungen in der Form der Neuronen des Gehirnes und des Rückenmarkes bei Kaninchen nach 1, 3, 5, 10, 15 Insulinen nach intravenöser Injektion von Pentamethyltetraazol.* «Psychiatrische en Neurologische Bladen», 1938.
- *Perivasculaire plasmatische gliazellen.* «Psychiatrische en Neurologische Bladen», 1939.
- *Choreatische handstand bij beschadiging van de frontale Schors.* Idem.
- *Plantaire en dorsale flexie van den grooten teen.* «Zuid-Hollandsche neurologen-Vereening; vergadering op 28 Februari 1937 te Oegstgeest».
- **en Haex (A. J. Ch.):** *De Benzidinekleuring der Bloedvaten.* «Nederl. Tijdschrift voor Geneeskunde». 1939.
- *Histopathologische Untersuchungen bei der Spirochetosis icterohaemorrhagica, mit besonderer Berücksichtigung der Gefäßstörungen.* «Acta Medica Scandinavica». Vol. ci, 1939.
- König (Fritz):** *O problema do cancro e a prática cirúrgica.* Trad. de M. T. Furtado Dias, 1935.
- Korteweg (R.):** *Die erblichen Faktoren der Disposition für den Brustdrüsenkrebs bei der Maus.* «Mitteilungen des II internationalen Kongresses für Krebsforschung und Krebsbekämpfung», 1936.
- Krijthe (Neeltje):** *De Ontwikeling der Knoppen van Enkele Voorjaarsgewassen (Mignon-Dahlia en Liliun Regale).* «Mededeeling N.º 55, Laboratorium voor Plantenphysiologisch Onderzoek», 1938.
- Kunz (Robert M.):** *La vitamine E de fertilité.* «Praxis» (Berne), 1938.
- Landau (E.):** *La stratification de l'écorce cérébrale.* «C. R. Assoc. Anat.», Bâle, 1938.
- *La mieloarchitectonique insulaire et l'Avant-mur.* «Arch. Suisses de Neurologie et de Psychiatrie», 1939.
- *Appareil permettant la déshydratation et l'enrobage d'une pièce dans le vide sans recourir aux substances chimiques.* «Bull. Histologie appliquée». T. xvi, 1939.
- Lange (Karl Heinz):** *Ueber Anpassungsvorgänge am Ureter, Ductus deferens und Uterus horn der weissen Ratte.* «Anat. Anz.». Bd. 87, 1939.
- Lisboa Médica.* Ano xvi.
- Longo (Paulino W.) e Gama (Carlos):** *Psamoma da região rolandica propagando-se à região parietal direita.* «São Paulo Médico». Ano xi, vol. 1, 1938.

- Luyten (Ida) en Van Waveren (Johanna M.):** *De Orgaanvorming van Leucojum Aestivum L.* «Mededeeling N.º 54. Laboratorium voor Planten physiologisch Onderzoek». 1938.
- Mardones B (Carlos):** *Observaciones somatológicas e histológicas acerca de la mancha mongólica en la población chilena.* «Bol. de la Soc. de Biol. de Concepción (Chile)». T. xi, 1937.
- Matthes (Ernst):** *Olfacto e gôsto no reino animal.* «Arquivos do Museu Bocage». T. ix, 1938.
- *A teoria vertebral do crânio desde Gæthe até à actualidade.* Idem.
- *Algumas observações sôbre a lingua dos Pinipédios.* «Revista da Faculdade de Ciências da Universidade de Coimbra». Vol. vii.
- Mémoires de l'Académie Royale de Médecine de Belgique.* II série, tome 1, fasc. 2.
- Memórias do Instituto Oswaldo Cruz (Rio de Janeiro).* T. 31, fasc. 1.
- Mitchell (G. A. G.):** *The lumbosacral junction.* «The Journal of bone and joint surgery». Vol. xvi, 1934.
- *The innervation of the kidney, ureter, testicle and epididymis.* «Journal of Anatomy». Vol. lxx, 1935.
- *The signifiacnce of lumbosacral transitional vertebrae.* «The British Journal of Surgery». Vol. xxiv, 1936.
- *The nerve-supply of the gastro-oesophageal junction.* «The British Journal of Surgery». Vol. xxvi, 1938.
- *The innervation of the ovary, uterine tube, testis and epididymis.* «Journal of Anatomy». Vol. lxxii, 1938.
- *Resurrectionist activities in Aberdeenshire.* «The Medical Press and Circular». Vol. cxcvii, n.º 5184.
- *The story of Anatomy in Scotland.* «Aberdeen University Review». 1938.
- *The story of Anatomy in Aberdeen.* Idem.
- Mitteilungen über allgemeine Pathologie und Pathologische Anatomie.* (Tohoku, Japan). Bd. x, H. 1.
- Nagoya (The) Journal of Medical Science.* Vol. 12, n.º 4. Vol. 13, n.º 1.
- Naturalia (Lisboa).* Ano 11, n.ºs 3 e 4. 1938.
- Nitzsche (Bernhard):** *Beziehungen zwischen Gestalt und Funktion des Hühnerherzens.* «Anat. Anz». Bd. 87, 1939.
- Noticias farmacêuticas.* Coimbra, ano v, 1938-39.
- Noticioso médico mundial.* Buenos Aires, n.ºs 19 a 24.
- Ohio Journal of Science.* Vol. xxxix.
- Poi (Roguvira Sridora):** *Um caso de esplenomegália infantil com anemia do tipo von Jaksch-Luzet de etiologia heredo-luética.* Nova-Gôa.
- Publicações do Instituto de Climatologia e Hidrologia da Universidade de Coimbra.* T. v, 1939.
- Rassegna Medica Sarda.* Ano xli.
- Revista da Associação Paulista de Medicina.* Vol. xi, n.ºs 3, 6. Vol. xv, 1, 2.
- Revista portuguesa de Estomatologia.* 5.º ano. N.ºs 16 e 17.
- Revista sud-americana de Endocrinologia, Imunologia y Quimioterapia.* Ano xxii.
- Revue belge des Sciences Médicales.* T. x, fasc. 9 et 10. T. xi, fasc. 1-7.
- Revue Médicale du Centre-Ouest (Poitiers).* 11.º année.
- Revue médicale de Nancy.* T. lxxvii, n.ºs 7-14.
- Rexed (B.) u. Wolfart (G.):** *Ueber Färbung mit gepuffter Säurefuchsinlösung.* «Zeitsch. f. wiss. Mikr.» Bd. 56, 1939, S. 212.
- Rivista di Biologia.* Vols. xii, xiii, xiv et xv.
- Rivista di Neurologia.* Ano xii, fasc. 1-v.

- Sahmarani (A.):** *Leucocytes éosinophiles à noyaux troués chez les muridés.* Thèse Lausanne, 1938.
- Schnitler (K.):** *Lungekancer met utbredte metastaser, isaer tel hjertet.* «Med. Revue», 55, 1938, 623.
- *On the bacteriological diagnosis of diphtheria.* «Bilag til Med. Revue», 1938.
- *Ueber die Branchbarkeit der klinischen mikroskopischen Flockungsreaktionen für die Diagnose und die Ausschliessung der Syphilis.* «Acta dermat.-venereol.» 19, 1938, 246.
- *Ueber die Friedman'sche Graviditätsreaktion und ihren diagnostischen Wert.* «Med. Revue», 55, 1938, 218.
- *Ueber einen Fall von multiplen Lipogranulomen bei einem Säuglinge (Sog. Säuglingssklerodermie).* «Acta dermat.-venereol.» 19, 1938, 395.
- *Et tilfelle von multiple lipogranulomer hos et nyfödt barn («Sclerodermia neonatorum»).* «Med. Revue», 55, 1938, 542.
- *Nævus epithelioma-cylindromatosus.* Idem, 577.
- & **Solem (Johs):** *Difteriens optreden på Askoy vinteren 1936-37.* «Med. Revue», 55, 1938, 69.
- Scritti Biologici (Raccolti da Luigi Castaldi).* Siena, Vol. xiiii, 1938.
- Sitzungsberichte-Verhandlungen der physikalisch medizinischen Gesellschaft zu Würzburg.* 1939.
- Slome (Isidore):** *The bushman brain.* «The Journal of Anatomy», Vol. lxxvii, 1932.
- *The osteology of a Bushman Tribe.* «Annals of the South African Museum», Vol. xxiv.
- Staderini (R.):** *Le commessure cerebrali di Meynert e di Gudden e di Ganser-Forel, formanti una commessura unica (c. ottica).* «Monitore Zoologico italiano». Ano xlvi, 1935.
- *Aspetti nuovo delle costituzione anatomica e della connessioni del chiasma, del tratto ottico e del nervo ottico,* Idem, vol. xlvii, 1937.
- *Nucleus præpositus nervi hypoglossi, o Nucleo intercalato?* «Anat. Anz», Bd. 87, 1938.
- Straub (M.):** *Classificatie van kanker van borstklier.* «Clinische Les. N.º 12». Geneeskundig Tijdschrift voor Nederlandsch-Indië, 1938.
- Streeter (George L.):** *Annual report of the Chairman of the division of animal biology, Carnegie Institution of Washington,* «Jear Book». N.º 37, 1938.
- *Characteristics of the primate egg immediately preceding its attachment to the uterine wall.* «Cooperation in Research, Carnegie Institution of Washington. Publication». N.º 501, 1938.
- Swensson (Ake):** *Ueber die Kaliberverhältnisse in den vorderen Rückenmarkswurzeln beim Menschen.* «Zeitsch. f. mikr. Anat. Forschung». Bd 44, 1938.
- *Beitrag zur Kenntnis von dem histologischen Bau und post embryonalen Verschluss des Ductus arteriosus Botalli.* «Zeitsch. f. mikr. anat. Forsch.». 46, 1939, 275.
- Sydney University Reprints. Series viii-ix B (Medical Sciences). Vol. 1, N.º 1. Idem, (Medical Sciences-Clinical). Vol. 11, Série ix (Medical Sciences-Non Clinical). Vol. v.*
- Tejming (Stig):** *Untersuchung über des quantitative Verhalten der Langerhanschen Inseln nach kastration bei der weissen Ratte.* «Kungl. Fysiografi-ka Sällskapets y Lund Förländligar», Bd 8, 1938.
- Thomas (Frédéric):** *A technic for hypophysectomy of the Mouse.* «Endocrinology». Vol. 23, 1938.
- Toledo (Paulo de Almeida) e Gama (Carlos):** *Estudo clinico radiológico*

- dos tumores da região crâneo-faríngea.* «Revista oto-laringológica de São Paulo». Vol. vi, 1938.
- Tuberculose.* «Boletim da Assistência Nacional aos tuberculosos». 5.ª série, n.ºs 1 e 2.
- Upsala Läkareförenings Förhandlingar.* Bd XLIV H 3-6. Bd XLV 1-4.
- Vampré (E.) e Gama (Carlos):** *Tumor cístico da Cisterna magna.* «Revista da Associação paulista de Medicina». Vol. xii, 1938.
- *Dois casos de tumor cístico do polo occipital.* «Arquivos do Instituto Penido Burnier». (S. Paulo).
- Vogelsang (Th. M.):** *Om profylaktisk immunisering mot difteri.* «Med. Revue», 55, 1938, 285.
- *Widals reaktion utfört som kvalitativ receptoranalyse.* Idem, 581.
- *The practical value of employing different laboratory. Procedures in the Serodiagnosis of Syphilis.* «Acta dermat.-venereol.», 19, 1938, 19.
- *Séro-diagnostic de la syphilis dans les liquides céphalo-rachidiens.* *Festschrift for Prof. Dr. Oluf Thomsen.* «Acta pathol. et microbiol. Scandinavica». Suppl. xxxvii, 1938, 578.
- *Ueber die Verwendung der Pallida-Reaktion nach Gaehdgens für die serogogische Luesuntersuchung des Liquor cerebro-spinalis.* «Klinische Wochenschr.», 17, 1938, p 1870.
- & **Anker (Hermann):** *Ueber das Verhalten der serologischen Syphilis reaktion bei der Geburt.* «Nord. med. Tidsskr.», 16, 1938, 1695.
- & **Schnitler (K.):** *Undersökelse over Ides farvede unikrofellings reaksjonvede syfilis.* «Med. Revue», 55, 1938, 612.
- Walmsley (Robert):** *Synovial joints.* «The Chiropodist», April, 1939.
- and **Bruce (John):** *The early stages of replacement of the semilunar cartilages of the Knee joint in rabbits after operative excision.* «Journal of Anatomy». Vol. LXXII, Part 11, 1938.
- Woerdeman (M. W.):** *Embryonale Induktion und Organisation.* Bio-Morphol. Vol. 1, Fasc. 3/4, 1938.
- *Inducing capacity of the embryonic eye.* «Koninklijke Nederlandsche Aka demie van Wetenschappen»; «Proceedings». Vol. xli, N.º 4, 1938.
- Wohlfart (Gunnar):** *Zur kenntnis der Altersveränderungen der Augenmuskeln.* «Zeitsch. f. mikr-anat. Forschung». Bd 44, 1938.
- *Some observations concerning the internal structure of nerve Roots and peripheral nerves.* «Acta psych. et neurologica». Vol. xiv, 1939, 1-2.

La Rédaction adresse à tous ses remerciements.



INDEX

	N N
BRITES (GERALDINO): <i>Sur deux cas de solénoïde de l'utérus</i>	1
— <i>La pathogénie de la péritonite chronique encapsulante de l'intestin. Deux cas d'encapsulation à considérer</i>	2
— <i>Cicatrice complexe de kyste hydatique du foie</i>	5
— <i>Contribution aux fondements anatomiques de la biopsie de la moelle du sternum</i>	6
— <i>Sur la métaplasie cartilagineuse dans un cas d'hyperplasie fibro-adénomateuse de la glande mammaire féminine</i>	7
— <i>A propósito de «Algumas observações sobre a lingua dos pinipédios» do Sr. Dr. Ernst Matthes</i>	8
MASCARENHAS (CONSTANCIO) & USGÃO CAR (SIURAMA): <i>Un conduit anormal de l'os temporal</i>	4
— — <i>Bifurcation prématurée du nerf grand sciatique</i>	10
— & CARDOSO (J. PEGADO): <i>Dédoublement bilatéral de la tabatière anatomique</i>	9
MOITAS (ÁLVARO): <i>Porco otocefaliano agnátocéfalo</i>	3
— <i>Monstros opódimos</i>	11
RÉDACTION: <i>Bibliographie</i>	12

