

FOLIA ANATOMICA UNIVERSITATIS CONIMBRIGENSIS

REDACTORES

PROF. GERALDINO BRITES PROF. MAXIMINO CORREIA



VOL. XI

NN 7-8

«COIMBRA EDITORA»
MCMXXXVI

INDEX

	NN
GERALDINO BRITES: <i>Le sarcome de la mamelle: Observations: XVIII — Sarcome fibroblastique, fuso-cellulaire</i>	7
RÉDACTION: <i>Bibliographie</i>	8

F O L I A A N A T O M I C A U N I V E R S I T A T I S C O N I M B R I G E N S I S

(Propriété de l'Institut d'Histologie et d'Embryologie et du Laboratoire d'Anatomie)

EDITEUR: PROF. GERALDINO BRITES

Les FOLIA ANATOMICA UNIVERSITATIS CONIMBRIGENSIS publient des mémoires originaux et des études d'Anatomie descriptive et topographique, d'Anatomie pathologique, d'Histologie et d'Embryologie réalisés dans les laboratoires de l'Université de Coïmbre.

Les FOLIA sont publiés en français, en anglais ou allemand, au choix de l'auteur. Les fascicules contenant une ou plusieurs FOLIA, paraîtront au fur et à mesure que les articles seront imprimés.

Les manuscrits adressés à la rédaction ne seront pas rendus à leurs auteurs même quand ils ne seront pas publiés.

Toute la correspondance concernant la rédaction et l'administration des FOLIA ANATOMICA doit être adressée à M. le Prof. Geraldino Brites, Institut d'Histologie et d'Embryologie, Coïmbre, Portugal.

FOLIA ANATOMICA UNIVERSITATIS CONIMBRIGENSIS

VOL. XI

N 7

LE SARCOME DE LA MAMELLE

PAR

GERALDINO BRITES

(Reçu par la rédaction le 2 Décembre 1936)

OBSERVATIONS

XVIII

SARCOME FIBROBLASTIQUE, FUSO-CELLULAIRE

Ana F., âgée de 40 ans à peu près, a été reçue à l'Hôpital Conde de Sucena (Águeda) pour être traitée d'une tumeur du sein.

Trois années auparavant, elle avait remarqué un tout petit nodule dans la mamelle gauche; le volume de cette tumeur s'est accru de suite très rapidement et des hémorragies par le mamelon, à répétition et très abondantes, sont survenues.

Nonobstant le volume atteint par la tumeur, des ganglions lymphatiques, axillaires ou sus-claviculaires, n'étaient pas reconnaissables à la palpation.

En constatant une hémorragie qui se renouvelait dès que la compression de la mamelle était interrompue et



en reconnaissant l'évolution maligne de la tumeur, M. le Dr. António Breda, en a fait l'extirpation totale et l'évidemment ganglionnaire du creux axillaire correspondant.

Des morceaux, prélevés en pleine tumeur, nous ont été envoyés le 26 avril 1935, pour établir un diagnostic histologique, l'observation clinique ayant mis en question la nature sarcomateuse de cette néoplasie.

Les coupes préliminaires, colorées par l'hématoxyline et par l'éosine, sont irrégulièrement tachetées: Des nodules et des traînées, épars ou tendant à se fusionner, sombres par suite du rassemblement des noyaux, tranchent vivement sur un fond rose ou orangé. Traînées et nodules sont centrés par des vaisseaux sanguins dont la nature est à détermination malaisée, des veinules et des lacunes sans paroi propre pour la plupart. Ces massifs péri-vasculaires sont en général tellement touffus que la forme des cellules n'est pas facilement reconnaissable. Il faut nous guider par la forme des noyaux, multiplier les observations sur des champs très divers, pour arriver à la conclusion que ces cellules sont allongées (Fig. 6), souvent nettement fusiformes. Les noyaux sont volumineux, allongés, parfois même très longs, un peu aplatis, ondulés, quelques-uns tordus sur eux-mêmes; leur chromatine est très abondante, sous forme de minces granulations, éparpillées, une ou deux d'entr'elles, plus volumineuses; en conséquence le noyau se présente plus clair vu de face que de profil. La membrane nucléaire est extrêmement mince.

Ces cellules forment de gros faisceaux, à orientation déterminée par les vaisseaux; elle est donc très variée. La coupe intéresse ces faisceaux sous des incidences variées aussi et en conséquence les sections des noyaux présentent une remarquable différence de surface et un polymorphisme non moins remarquable, d'autant plus que dans chaque faisceau les cellules ne sont pas régulièrement disposées les unes à côté des autres et leurs plus grands diamètres ne sont pas parallèles, quoique présentant une orientation prédominante dans le même sens. La fréquence

des figures de mitose est très remarquable; elles se montrent en groupes, parfois d'une douzaine, pour la plupart anormales.

Ces cellules néoplasiques sont séparées par de minces interstices (Fig. 6), mais dans une coupe plutôt épaisse elles semblent directement en contact les unes avec les autres, sans aucune autre formation interposée; c'est l'aspect d'une nappe uniforme, semée de noyaux.

L'emploi de méthodes techniques pour la mise en évidence du collagène et du précollagène, montre que l'absence du stroma n'est qu'une apparence: Des faisceaux conjonctifs doublent les plus gros vaisseaux (images très probantes par la méthode de van Giesson) et un réseau admirable de fibrilles pré-collagènes, renfermant les cellules dans leurs mailles, est reconnaissable (Bielchowsky-Levi-Barbacci). En effet il suffit un grossissement moyen pour reconnaître le réseau pré-collagène, et on peut, par la forme générale des mailles, juger de la forme des cellules (Fig. 5), mais il faut employer un fort grossissement pour apprécier au juste la richesse fibrillaire de ces nappes de cellules (Fig. 7).

Dans la pratique de ces techniques, modifications de la méthode primitive de Bielchowsky, il y a des circonstances qui permettent l'imprégnation des noyaux. En profitant de ce fait on voit que beaucoup de fibrilles, des plus minces, sont placées contre la surface des noyaux. Alors les propositions disjonctives suivantes sont à considérer: Ou ces noyaux appartiennent à des cellules dont le cytoplasme en forme un enveloppe extrêmement mince, ou le cytoplasme des cellules est parcouru par des fibrilles. La première proposition n'étant pas justifiée par l'observation, on doit admettre l'existence de fibrilles intra-cellulaires.

La plupart des vaisseaux de ces parties à forte densité nucléaire sont des capillaires sanguins, dilatés, mais parmi eux les lacunes sanguines, creusées dans les nappes cellulaires sont nombreuses.

Sur plusieurs points, des tubes glandulaires (Figs. 1 et 2), entourés de tissu néoplasique, quelques-uns très éloignés les uns de autres, témoignent la nature de la glande au sein de laquelle s'est développée cette néoplasie.

Le fond rose ou orangé sur lequel tranchent les parties sombres que nous venons de décrire, ne présente pas une constitution identique dans toute son étendue. Des zones bien délimitées de tissu fibreux, œdémateux, riche en fibrocytes, sont nombreuses; elles forment des îlots dont la périphérie est envahie par des cellules néoplasiques, qui en établissent la transition. Cette disposition suggère tout de suite la notion qu'il ne s'agit que des parties du stroma hyperplasié de la glande, encore épargnées par le développement néoplasique. D'autres îlots intermédiaires, clairsemés (Figs. 1 et 2) sont formés par du tissu néoplasique dont les éléments sont dissociés par l'œdème; des capillaires lymphatiques très distendus concourent aussi pour établir le contraste du tissu environnant.

Plus claires encore se présentent de larges zones où des plaques polyédriques, uniformes, roses sur plusieurs tons, d'aspect mucoïde, mais nullement métachromatiques par le bleu d'Unna, sont séparées par des interstices qui renferment des cellules néoplasiques isolées ou de traînées d'hématies. Ces zones sont devancées en étendue par d'autres où la nécrose hyaline a sévit. Ce sont des plages de tissu où l'on ne voit rien qui soit coloré par l'hématoxyline, ou qui ne renferment que des débris rares, hyperchromatiques des noyaux (Fig. 3).

D'autres accidents rendent plus étendues les parties intermédiaires. Telles sont: De larges infiltrations de globules rouges ou des caillots remplissant des cavités creusées dans le tissu néoplasique. Des veines énormément ectasiées et remplies de sang. Des capillaires monstrueux et distendus par une substance coagulée, uniforme ou largement vacuolisée (Figs. 3 et 4). Les ganglions lymphatiques n'ont pas été étudiés, vu leur aspect normal, vérifié après l'acte opératoire.

D'après cette description on reconnaîtra le sarcome fibroblastique, fuso-cellulaire, développé très vraisemblablement au sein d'une glande à stroma hyperplastique; l'irrigation de cette tumeur est remarquable et explique les tendances hémorragiques constatées à l'observation clinique; les lésions nécrotiques sont, malgré cela, très étendues et très graves.

EXPLICATION DES PLANCHES.

- Pl. I — Fig. 1: Coupe en pleine tumeur, montrant des parties à grande densité nucléaire et d'autres où les noyaux sont clairsemés. Des sections de tubes glandulaires ectasiés. Grossissement 60×.
 Fig. 2: Tissu néoplasique dissociant un lobulé glandulaire. Gross. 60×.
- Pl. II — Fig. 3: Tissu néoplasique d'aspect très hétérogène: Au centre on voit un lymphatique très ectasié, contenant un coagulum, à droite le tissu est en nécrose, et à gauche, à la limite du champ, le tissu nécrosé est en désaggregation et infiltré de globules rouges; plusieurs centres de prolifération néoplasique éparpillés. Gross. 70×.
 Fig. 4: Des capillaires lymphatiques contenant un coagulum homogène.
- Pl. III — Fig. 5: Réseau précollagène. Gross. 265×.
 Fig. 6: Cellules néoplasiques aux zones de densité plus grande. Entre ces cellules on ne distingue aucun élément stromatique. Gross. 570×.
- Pl. IV — Fig. 7: Réseau précollagène dans le tissu correspondant à celui de la figure précédente. Gross. 570×.

Les figs. 1, 2, 3 et 6 reproduisent des parties de préparations colorées par l'hématoxiline et par l'éosine. Les figs. 4, 5 et 7 ont été cueillies sur des préparations traitées par la méthode Bielchowsky, modification de Levi-Barbacci.

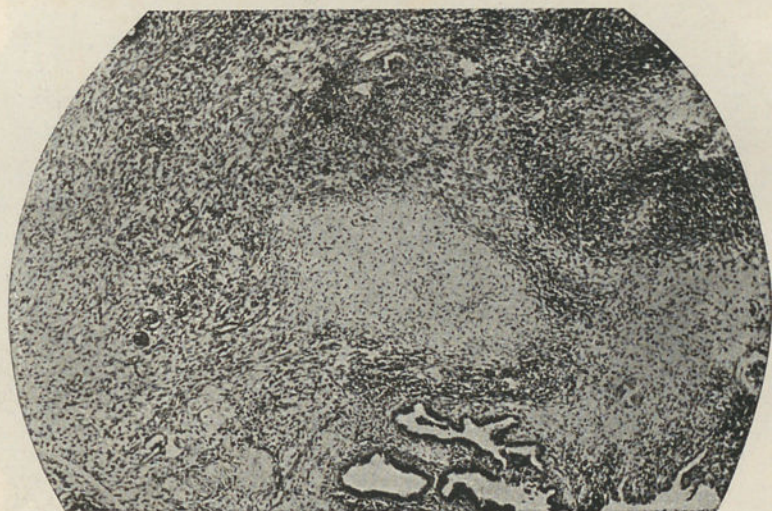


Fig. 1

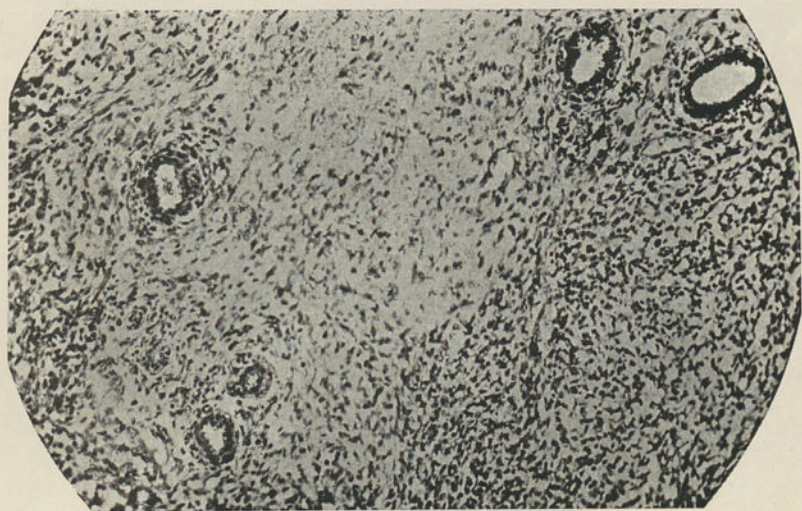


Fig. 2

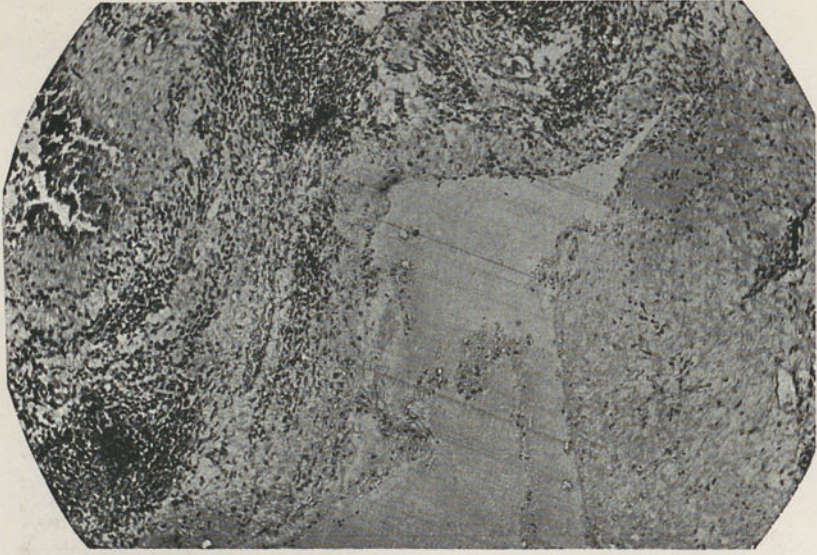
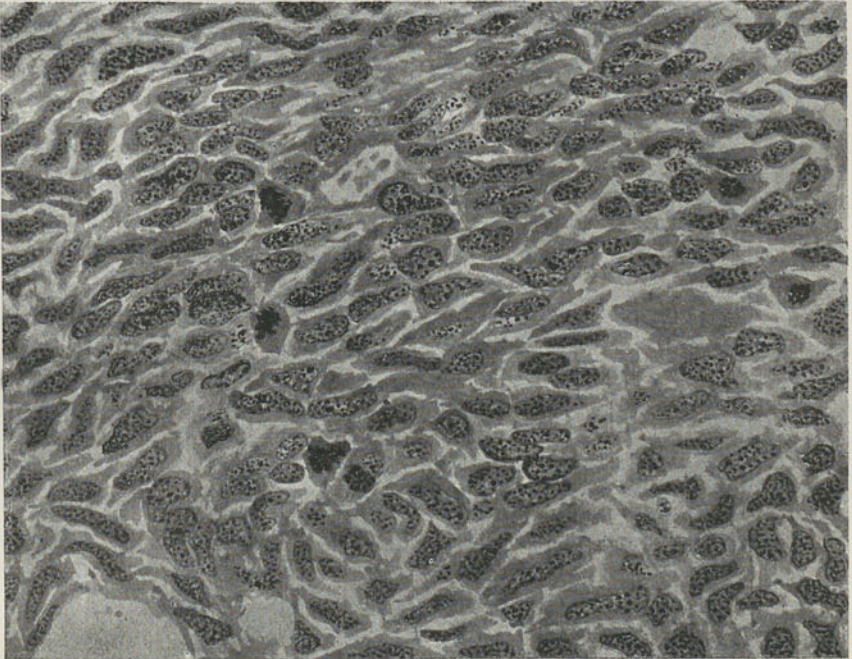
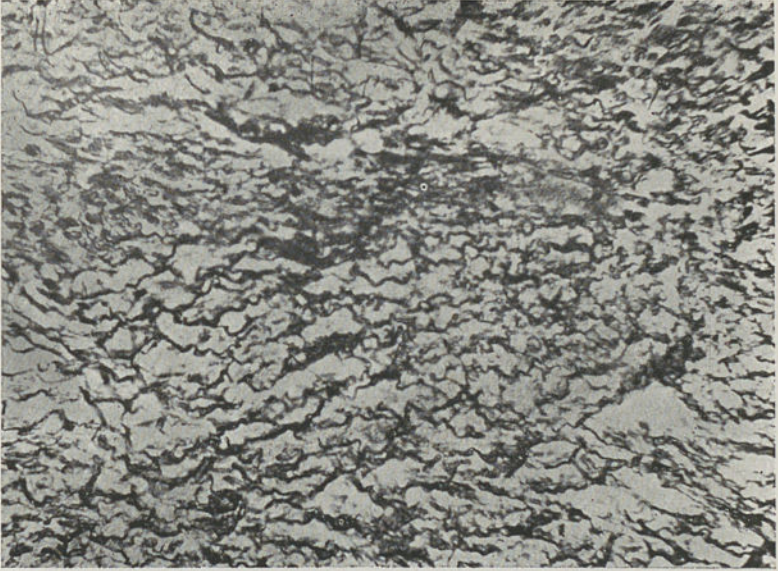


Fig. 3



Fig. 4



Figs. 5 et 6

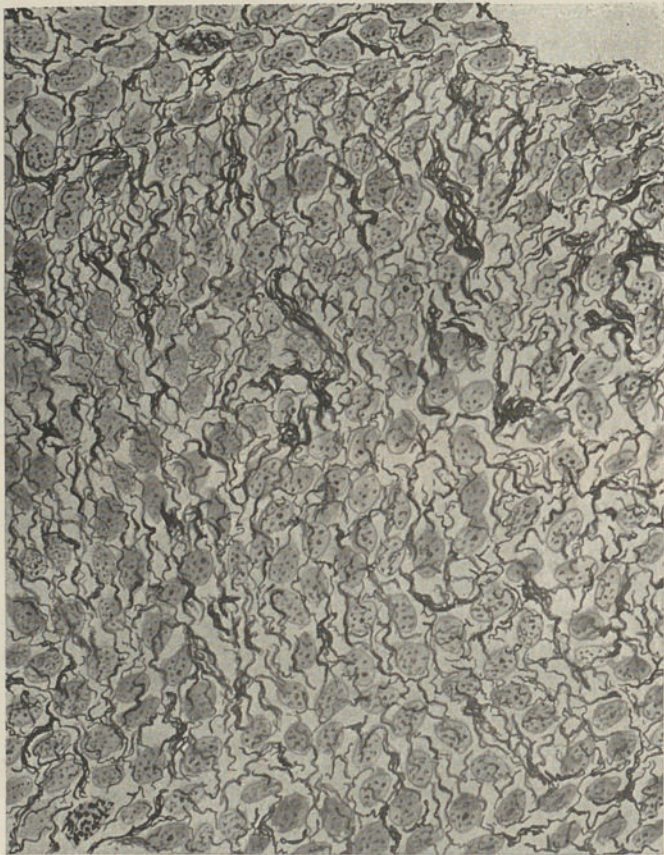


Fig. 7

FOLIA ANATOMICA UNIVERSITATIS CONIMBRIGENSIS

VOL. XI

N 8

BIBLIOGRAPHIE

Ouvrages reçus pendant l'année 1936:

Acta pathologica et microbiologica scandinavica, vol. XIII.

Afonso (Emídio da C.): *A variabilidade das propriedades psíquicas e as acumulações mnemónicas. (Ensaio psico-fisiológico).* «Boletim do Instituto Vasco da Gama», 1936, N.º 30.

Ahlström (Carl Gustaf): *Zur Pathogenese der akuten diffusen glomerulonephritis. Experimentelle Untersuchung über die allergische Gewebsreaktion der Niere.* «Acta path. et micr. scandinavica». Suppl. XXIX.

Anales de la Facultad de Medicina de Montevideo. Tomo XXI, n.º 1, 2, 3, 4, 5, 6 y 7.

Anales de La Universidad Central. (Quito-Ecuador). Tomo LVII, n.º 295, 296 et 297.

Anatomischer Bericht. Vols. 32-33.

Anais da Faculdade de Medicina de S. Paulo (Brasil). Vol. XII, fasc. 1.º.

Annales d'anatomie pathologique médico-chirurgicale. Tome XIII.

Annals de L'Hospital de La Santa Creu i Sant Pau (Barcelona), 1936. Any x, vol. x.

Anthropologie (Prague), XIII. N.ºs 1, 2.

Arbeiten aus der dritten Abteilung des Anatomischen Institutes der Kaiserlichen Universität (Kyoto). Série D, Heft 5.

Archives de l'Institut Pasteur d'Algérie. Tome XIV, n.ºs 1, 2 et 3.

Archivos de Anatomia. Facultad de Medicina de Santiago. Año II, n.º 2 y 3.

Archivos do Instituto Biológico (S. Paulo, Brazil). Vol. VI.

Armstrong (Philip B): *The role of the nerves in the action of acetylcholine on the embryonic heart.* «Journ. of Physiology». v. 84, 1935.

Arquivo de Obstetricia e Ginecologia (Lisboa). Vol. II.

Arquivo da Repartição de Antropologia criminal, Psicologia experimental e Identificação civil do Pôrto. Vol. III, fasc. 1 et 3.

Arquivo de Patologia (Instituto de Oncologia, Lisboa). Vol. VII.

Atti della R. Accademia dei Fisiocritici in Siena. Série XI, vol. IV.

Atti della Società Italiana di Scienze Naturali e del Museo Civico di Storia Naturali in Milano. Vol. LXXV, fasc. 1 et 2.

Atwell (Wayne J.): *Effects of thyreotropic and adrenotropic hormones on hypophysectomised frog tadpoles.* «Proc. Soc. Exp. Biol. and Med.» 32, 1934.

- Atwell (Wayne J.):** *The contributions of G. Carl Huber to microscopical technic.* «Stein technology». Vol. 10, 1935.
- *Effects of thyreotropic and adrenotropic principles on hypophysectomized amphibia.* «Anat. Rec.». V. 62, 1935.
- *Differentiation and function of heterotopic autoplasmic transplants of the amphibian hypophysis.* «Proc. Soc. Exp. Biol. and Med.» Vol 33, 1935.
- and **Holley (Emerson):** *Extirpation of the pars intermedia of the hypophysis in the young amphibian with subsequent silvery condition and metamorphosis.* «J. Exp. Zool.» Vol 73, 1936.
- Australian Journal of Experimental Biology and Medical Science (The).* Vol. XIV.
- Backman (Gaston):** *Minnestal över Professor Carl Magnus Fürst.* «Kungl. Fysiografiska Sällskapets Förhandlingar». Bd 5.
- Baumann (A.):** *Réactions de l'embryon de poulet au choc anaphylactique.* «C. R. de l'Assoc. des Anat.» Montpellier, 1935.
- Beitzke (H.):** *Das pathologisch-anatomische Institut der Universität Graz.* «Methods and Problems of Medical Education», 1924.
- *Ursachen des Krebses und Fehldiagnosen.* «Mitteilungen des Vereines der Aerzte Steiermark», 1932.
- *Pathologische Anatomie der Kampfgasvergiftungen.* Idem, 1924.
- *Frambösie der Knochen und Gelenke.* «Hand. der spez. path. Anat. herausg. Lubarsch u. Henke».
- *Zerreissung einer amyloiden Niere mit tödlichem Ausgang.* «Aerztlichen Sachverständigen». Zeitung 1935, Nr 23.
- *Zur Kenntnis des Madurafusses.* «Schwerzerischen Medizinischen Wochenschrift». 1935.
- *Ueber den doppelseitigen primären Tuberkrebs.* Idem, ibidem.
- *Spezielle pathologische Anatomie. VI. Atmungsorgane.* «Pathologische Anatomie, Aschoff (L), 1936.
- Benninghoff (A.):** *Anatomische Grundlagen der Beziehungen von Atmung und Kreislauf.* «Die Wechselbeziehung von Atmung und Kreislauf». Bad-Nauheim, 1935.
- *Bauprinzipien des Bindegewebes und der Muskulatur und ihre funktionelle Bedeutung.* «Verhandlungen der Deutschen Orthopädischen Gesellschaft, 30. Kongress. Köln. a. Rh.», 1935.
- Bergman (R.) and Waterman (N.):** *De invloed van carcinoom-ascites-vloeistof op epitheelgroei in vitro.* «Nederl. tijdschrift voor Geneeskunde», 1935.
- *L'action stimulante du liquide de l'ascite carcinomateux sur la croissance in vitro de l'épithélium du foie.* «Acta brevia neerlandica». Vol. v, N.° 7/8.
- Bickel (Georges):** *Des associations médicamenteuses en thérapeutique neuro-végétative.* «Schweiz. Med. Woch.». N 9, 1934.
- Biological Bulletin (The).* Vols. 70 et 71.
- Blair (D. M.), Bacsich (P.) and Davies (F.):** *The nerve cells in the spinal ganglia.* «Journal of Anatomie». Vol. LXX, 1935.
- and **Davies (F.):** *Observations on the conducting system of the Heart.* «Journal of Anatomy». Vol. LXIX, 1935.
- Böker (Hans):** *Goethes Beziehungen zur Anatomie und zum Anatomischen Institut zu Jena.* «Sudhoffs Arch. f. Geschichte der Mediz. u. der Naturwissenschaft». Bd 29, 1936.
- *Morphologische Grundlagen des biologischen Denkens in der Heilkunde.* «Aerzeblatt», n.° 19, 1936.
- *Form und Funktion im Lichte der vergleichenden biologischen Anatomie.* «Folia Biotheoretica». Série B, N° 1, 1936.

- Böker (Hans):** *Was ist Ganzheitsdenken in der Morphologie.* «Zeitschr. für die gesamte Naturwissenschaft», H. 7, 1936.
- und **Müller (Walter):** *Das Os cuneiforme I bipartitum eine fortschreitende Umkonstruktion des Quergewölbes im menschlichen Fuss.* «Anat. Anz». Bd 83, 1936.
- Boletín de La Asociación Médica de Puerto Rico.* Año XXVIII.
- Boletín de La Sociedad de Biología de Concepción* (Chile). Tomo VIII, IX e X.
- Boletín del Instituto de Medicina Experimental para el estudio y tratamiento del cancer* (Buenos Aires). Año XIII.
- Von dem Borne (G. A. Kreuzwendedich):** *Over «algemeene factoren» en «interne therapie» by kankerlijders.* «Nederlijdschrift voor Geneeskunde». 1935.
- Bouin (P.):** *Recherches sur l'évolution d'un chromosome spécial (hétéro-chromosome?) au cours de la double spermatogénèse chez Scutigera coleoptrata* (L) «Arch. Zool. exp. et gén.». T. 7, 1934.
- *La ponte folliculaire et le corps jaune périovulaire.* 1935.
- *Effets d'un régime carencé en vitamine A sur les organes sexuels males du rat blanc.* «Trans. Dynan. Develop». T. X, 1935.
- Brites (Geraldino):** *A Universidade de Coimbra e o seu meio.* «O Instituto», 1935.
- *Lipomas do Rim.* «Medicina». (Lisboa) 1935.
- *Quelques considérations sur une série de petites tumeurs épithéliales au rein de l'Homme.* «Libro de oro». Homenaje al Prof. Dr. Angel H. Roffo. 1935.
- Brodersen (N. H.):** *Lungesyphilis en oversikt samt en kasuistisk meddelse.* «Medicins k. Revue», Nr 6, 1935.
- *Meningitis carcinomatosa.* Idem, Nr 10, 1935.
- Bron (Mlle A.):** *Innervation primitive de l'ébauche des membres chez le canard.* «C. R. Soc. Biol.». T. CXIX, 1935.
- Brown (Margaret E.):** *The morphology of the neurones migrated from the ganglion nodosum of the vagus in birds.* «J. Comp. Neur.». Vol. 63, 1935.
- Bujard (Eug.) et von Koehler (Eg.):** *Action des ondes courtes sur le testicule de cobaye. Effet d'un champ électrique de faible intensité.* «C. R. de l'Assoc. des Anatomistes». Montpellier. 1935.
- et **Ickowicz:** *Carvoclasie et toxicité. Étude comparée de l'action des encres de Chine Grüber et Ral.* «Bull. d'Hist. appliquée». T. XI, 1935.
- Bulletin d'Histologie.* Tome XIII, 13^e année.
- Bulletin de L'Académie de Médecine de Roumanie.* 1^{ère} année, Tome I, n.º 1, 2 e 3; tome II, n.º 4.
- Bulletin de L'Académie Royale de Médecine de Belgique.* vi^e série, tome I, 1936.
- Bulletins et Mémoires de la Société Médicale des Hôpitaux de Bucarest.* 18^{ème} année, n.º 1 à 7.
- Burnier (J.) et Sauser-Hall (P.):** *Recherches sur l'action du rouge écarlate R. sur le développement de l'embryon de poulet.* «Arch. d'Anat. d'Hist. et d'Embryologie». T. xx, 1935.
- Cabral (J.):** *Observations on the effect of «Atebrin Musanate» Injections in Malaria.* «The Patna Journal of Medecines». Vol. XI, 1936, N^o 1.
- Carnegie Institution of Washington. Annual report of the Clairman of the division of animal biology.* «Year Book». N^o 34, 1935.
- Carvalho (Hilário Veiga de):** *O simbolo de Don Galaaz.* «Rev. de Neurologia e Psiquiatria de S. Paulo». Vol. II, 1936.
- Caspersson (T.) und Holmgren (Hg.):** *Variationen der Kerngrösse während der verschiedenen Phasen der Leberarbeit.* «Anat. Anz». Bd 79, 1934.

- Castellanos (Alfredo):** *La raza sudamericana de Lagoa Santa y les migraciones malayo-polinesias.* «Quid novi?». (Rosario), 1932, n.º 3 y 4.
- *Las arenas del antiguo rio Parana y la perforation de Villa Ballester.* Idem, 1935, n.º 5.
- *Conexiones sudamericanas en relación con las migraciones humanas.* Idem, 1935, n.º 10.
- *El hombre prehistorico en la provincia de Córdoba (Argentina).* Revista de la Soc. «Amigos de la Arqueología». T. VIII, 1934.
- Chioléro (J.):** *Un cas de lymphogranulomatose primitive de l'œsophage.* «An. d'Anat. path.». T. 12, 1935.
- Cid (Rogelio Barroso) y Ogalde (Cervera):** *Sobre la anatomia microscópica y la histogénesis de las crestas palatinas en el hombre y en algunos mamíferos.* «Bol. Soc. Biol. Concepción», 1934-1935.
- Clinica, Higiene e Hidrologia.* Lisboa, 2.º ano.
- Costa (Ruy Gustavo Ceouceiro da):** *Considerações sôbre as curvas de neutralização dos ácidos e bases.* «O Instituto», 1935.
- *Dosagem do estanho nas cassiterites.* «Rev. da Faculdade de Ciências». Vol. VI, 1936.
- *Dosagem micro-quimica do tálio.* Coimbra, 1936.
- *Sensibilidade de algumas riscas visiveis.* Coimbra, 1936.
- *Considerações sôbre alguns métodos potenciométricos de análise.* «O Instituto». Vol. 28, 1935.
- *Noções gerais sôbre coloides. Tixotropia do pentóxido de vanádio.* Coimbra, 1936.
- Courrier (R.):** *Dualisme humoral ovarien et antagonisme des hormones ovariennes.* «Liège Médical», n.º 27, 1932.
- *Sur une nouvelle méthode de dosage biologique des extraits de corps jaune.* «C. R. Soc. Biol.». T. CXX, 1935.
- *L'antagonisme hormonal ovarien.* «Bull. d'Histologie». T. XII, 1935.
- *Hormones et tumeurs.* «L'Algérie Médicale», 1936.
- *Etude quantitative de l'antagonisme humoral ovarien effectué avec les deux hormones cristallisées.* «C. R. Soc. Biol.». T. CXXII, 1936.
- *Notes d'endocrinologie sexuelle chez le singe d'Algérie.* «Bruxelles Médicale», 1936.
- *Les hormones ovariennes.* «Synthèse», 1936.
- *Notice sur les titres et travaux scientifiques de Robert Courrier,* 1936.
- et **Cohen-Salal (G.):** *Lutricule prostatique chez le cobaye soumis à la folliculinisation.* «C. R. Soc. Biol.». T. CXXI, 1936.
- et **Gros (Gaston):** *Action de la folliculine chez la chatte gestante.* «C. R. Soc. Biol.». T. CXX, 1935.
- *Contribution à l'endocrinologie de la grossesse.* Idem, ibidem.
- *Les réactions du Singe mâle impubère à certaines substances hormonales.* «Bull. Soc. Hist. Nat. Afrique du Nord», 1935.
- *Dissociation fœto-placentaire réalisée par la castration chez la chatte. Action endocrinienne du placenta.* «C. R. Soc. Biol.». T. CXXI, 1936.
- Cytologia.* «International Journal of Cytology» (Tokio). Vol. VII, n.ºs 1, 2 e 3.
- Donatelli (Leonardo):** *Contributo alla conoscenza della struttura delle commessure sopraottiche.* Nota I. *Rapporti tra via ottiche e commessure sopraottiche negli uccelli* «Rassegna di Studi Psichiatrici». Vol. XXV, 1936.
- Edwards (John Graham):** *The epithelium of the renal tubule in bony fish.* «Anat. Rec.». Vol. 63, 1935.
- and **Langley Wilson (D.):** *The microdetermination of ferrocyanide in muscle and urine.* «J. biol. Chemistry». Vol. 112, 1936.

- Eyken (B.):** *Gebiss- und Zahnentwicklung bei der Irisforelle (Salmo iridens)*. III. Oberkiefer. «Koninklijke Akademie van Wetenschappen te Amsterdam». Vol. XXXIX, 1936, n 2.
— Idem. IV. Zwischenkiefer und Pflugscharbein. Idem, n 4.
- Fabiani (G.) et Kehl (R.):** *Le paradoxe des injections intradermiques chez le cobaye. Le siège des injections sous-cutanées*. «C. R. Soc. Biol.». T. CXXI, 1936.
- Fernandes (Abillo):** *Les satellites chez «Narcissus reflexus Brot.» et «N. Triandrus L.»* / *Les satellites des métaphases somatiques*. «Boletim da Soc. Broteriana», 1935.
— *Remarque sur l'hétérostyle de «Narcissus triandrus L.» et de «N. reflexus Brot.»*. Idem, 1935.
Folia Anatomica Japonica (Okajimas). Band XIV.
Folia Histologica Græca (Athen). N.º 1 e 2.
- Fry (Henry J.):** *Studies of the mitotic figure. The time schedule of mitotic changes in developing Arabacia*. «Biol. Bull.». V. 70, 1936.
— and **Parks (Merkel):** *Studies of the mitotic figure. Mitotic changes and viscosity changes in eggs of Arabacia, Cunurгия and Nereis*. «Proto-plasma». V. 21, 1934.
- Fuente-Alba (Agustín):** *Estudios cuantitativos sobre la suerte del prolan injectado en la coneja*. Tesis, Concepcion (Chile), 1935.
- Furer (Willy):** *Un cas de rupture traumatique du Septum interventriculaire du Cœur*. Thèse, Lausanne, 1934.
- Gallandat (Louis):** *Contribution à l'étude des myocardites rhumatismales*. Thèse, Lausanne, 1934.
- Gander (G.):** *Un cas de tuberculose de la média de l'aorte*. «Schweiz. Med. Woch.», 1935.
— *Du rhabdomyome granulo-cellulaire de la langue*. «Bull. Assoc. fr. Cancer. T 24, 1935.
- Gerlings (P. G.) en Den Hoed (D.):** *De Beteekenis der stagnatie van secret in de Vallecule glosso-epiglotticae en Sinus piriformes*. Nederl. Tijdschrift voor Geneeskunde, 1935.
— *The significance of the stagnation of secretion in the Vallecule glosso-epiglotticae and in the Sinus piriformis*. «Acta oto-laryngologica». Vol. XXII, 1935.
Gazette Hebdomadaire des Sciences Médicales de Bordeaux. 57^e année.
- Glimstedt (Gösta):** *Bakterienfreie Meerschweinchen*. «Acta path. et micr. scand.», 1936.
- Gouveia (Vicente Henriques de):** *Acção bactericida do vinho Madeira (Verdelho) sobre o bacilo de Eberth*. Funchal, 1936.
- Gros (Gaston):** *Contribution à l'endocrinologie sexuelle. Le cycle génital de la Chatte*. Thèse. Alger, 1936.
- Grynfeltt (E.):** *Les constituants morphologiques de la cellule dans le cancer*. «Biologie Médicale». T XXV, 1935.
— *Sur la multiplication des chondriosomes au cours de la prolifération des cellules néoplasiques dans la tumeur de Flexner-Jobling*. «Arch. de la Soc. des Sc. méd. et biologie de Montpellier», 1934.
- Häggqvist (Gösta):** *Analyse der Faserverteilung in einem Rückenmarkquerschnitt (Th 3)*. «Zeitsch. f. mikrosk.-anat. Forschung», 1936.
- Hertz (John):** *Studies on the healing of fractures, with special reference to the significance of the vitamin content of the diet*. «Acta path. et microb. scandinavica». Suppl. XXVII.
- Hirschlaff (Carl-Herman):** *Fall von Ectopia Ventriculi thoracalis partialis*. «Anat. Anz.». Bd 82, 1936.
- Histologia Forense*. Hilário Veiga de Carvalho, 1936, fasc. 1.

- Hochstetter (F.):** Ueber die von Bolk als «Verschlussleiste» «Konkreszenzfurche» und «Frenulum tectolabiale» des menschlichen Keimlings bezeichneten Bildungen. «Morphologisches Jahrbuch», 1936.
- Beiträge zur Entwicklungsgeschichte des menschlichen Gaumens. «Morphologisches Jahrbuch», 1936.
- Den Hoed (D.):** Homogeniteit in den röntgenbundel. «Nederl. Tijds. voor Geneeskunde», 1935.
- De werking Van Röntgen-en Radiumstralen. «Nederlandsch Natuur-en Geneeskundig Congres», XXV, 1935.
- The effect of hard Röntgen rays and Gamma rays of radium. «Radiology». Vol. 25, 1935.
- Stralenbehandeling van Kwaadaardige gezwellen van de Vromwelijke geslachtsorganen. «Nederl. tijdschrift voor Geneeskunde», 1935.
- und **Spiers (C. W. F.):** Ueber die Röntgenphotolyse des Hydroperoxyds. «Zeitsch. f. phys. Chemie», 1935.
- Holmgren (Hj.):** Einige experimentelle Untersuchungen an Tieren über die Variationen des Blutzuckers und deren Beeinflussung durch Adrenalin und Insulin. «Hist. Abteil. d. Karolinischen Instituts» in Stockolm.
- Studien über 24-Stundenrhythmische variationen des Darm-Lungen- und Leberfetts. Helsingfors, 1936.
- Humphrey (Rufus Richard):** Studies on sex reversal in *Amblystoma*, VII. Reversal of sex type in gonadic preprimordia of *A. punctatum* males implanted in females of more rapidly growing species. *Anat. Rec.*, Vol. 62, 1935.
- Sex reversal in *Amblystoma*, VIII. Sex type of gonads developed from gonadic preprimordia of *A. punctatum* implanted in *Axolotl* females. «Proc. Soc. Exp. Biol. and Med.». V 33, 1934.
- Studies on sex reversal in *Amblystoma*, IX. Reversal of ovaries to testes in parabiotic «*A. tigrinum*». «J. Exp. Zool.», 1936.
- X. Sex reversal in parabiotic *A. punctatum* of various local races. «Am. J. Anat.». V 59, 1936.
- Ickowicz (M.):** Action caryoclasique de l'arsylène chez le rat après injection d'encre de Chine. «C. R. de l'Association des Anatomistes». Montpellier, 1935.
- Influence du blocage du système réticulo-endothélial sur la toxicité. «Arch. intern. de Méd. exp.». Vol. x, 1935.
- Effets cytologiques d'un composé arsénical (arsylène). Thèse, Genève, 1936.
- Mitoses épithéliales dans le rein après injection d'arsylène. *Bull. d'Histologie appliquée*. T XIII, 1936.
- Les effets mitogènes et caryoclasiques de l'arsenic sur les organes lymphoïdes. «Ann. d'Anat. path.». T. XIII, 1936.
- et v. **Köhler (E.):** La cataphorèse et la caryoclasie. «C. R. Soc. de Biol.». T CXXI, 1936.
- James (W. T.):** The effect of reward on the response to painful experience on the conditioned reflex. «American J. of Physiology». Vol. 106, 1933.
- Japanische Literatur zur Tuberkuloseforschung, 1935.** Lieferung 1 (nr 1-185). Lieferung 4 (nr 412-483).
- Jongh (S. E.) und Korteweg (R.):** Der Einfluss von Ovar-implantationen auf die Genitalien der Kastrierten männlichen Maus. «Acta brevia Neerlandica». Vol. v, 1935.
- Journal of the Elisha Mitchell Scientific Society.* Vol. 52, n° 1.
- Kell (R.):** Mode d'action des extraits hypophysaires antérieurs de Mammifères sur les caractères sexuels secondaires du Discoglosse male. «C. R. Soc. Biol.». T CXX, 1935.

- Kell (R.):** *Note préliminaire sur le cycle génital chez quelques reptiles sahariens.* «C. R. Soc. Biol.». T CXVIII, 1935.
- *Etude préliminaire du cycle sexuel de quelques Reptiles sahariens.* «Bull. Soc. Hist. Nat. Afrique du Nord», 1935.
- Korteweg (R.):** *Lichtechte Kleurstoffen in de histologische Technik.* «Nederl. Tijdschrift voor Geneeskunde», 1935.
- *Uitgebreide vet necroses bij de muis.* Idem, ibidem.
- *Experimenteel onderzoek en kankerbestrijding.* Idem, ibidem.
- *Ueber die Entstehungsweise der Epitheliomatosis superficialis.* «Libro de Oro». Homenaje al Prof. Angel H. Roffo, 1935.
- *Twee en twintigste Jaerverslag 1935. Vereëisiging het Nederlandsch Kanker Instituut, gevestigd te Amsterdam.*
- *Vereeniging het Nederlandsch Kankerinstituut Leeuwenhoekdag, gehouden in het Laboratorium van het Antoni van Leeuwenhoekhuis (Saphatistraat 108) te Amsterdam, op Zondag 5 Mai 1935.* «Neder. tijdschrift voor Geneeskunde», 1936.
- en **Wassink (W. F.):** *De vierde bijeenkomst van de Leeuwenhoekvereeniging gehouden te Amsterdam op 5, 6 en 7 Juni 1935.* «Neder. tijdschrift voor Geneeskunde», 1936.
- Lipschütz (A.):** *Cáncer y hormonas* in «Libro de Oro» al Prof. Angel Roffo, 1935.
- *Métaplasie osseuse au niveau des fragments testiculaires ectopiques.* «Bull. Histologie appliquée». T. XII, 1935.
- et **Fuente-Alba (A.)** et **Vivaldi:** *Disparition du prolan du sang de la lapine néphrectomisée.* «C. R. Soc. Biol.». T CXX, 1935.
- et **Del Pino (Mario):** *Différences préhypophysaires spécifiques du sexe, chez l'Homme.* «C. R. Soc. Biol.». T CXXI, 1936.
- et **Villagran (German):** *Neutralisation de la préhypophyse par castration chez le rat.* Idem, ibidem.
- , **Palacios (Luisa)** et **Akel (J.):** «Féminisation» de la préhypophyse du rat male par injection de folliculine. Idem, ibidem.
- et **Salcedo (A.):** *Hémorragie gastrique par inanition chez le rat.* «C. R. Soc. Biol.». T CXXI, 1936.
- *Hemorragia gástrica experimental.* Revista de Medicina y Alimentación». T II, 1936.
- et **Morales (E.):** *Influence de l'iode sur les organes sexuels et sur la croissance, chez le rat.* «C. R. Soc. Biol.». T CXXI, 1936.
- Lisboa Médica, ano XIII, 1936.
- Loewenthal (N.):** *Note sur les glandes de l'orbite des reptiles.* «C. R. Assoc. des Anatomistes». Montpellier, 1935.
- *Des annexes de l'œil dans la série des vertébrés, Paupières et membrane nictante.* Genève, 1935.
- *Observations sur la membrane nictante et le cartilage de la glande de Harder du Caméléon.* «Arch. d'Anat. et Embryo.». T XXI, 1936.
- Lundberg (Ake):** *Ueber die primären Tumoren des Sehnerven und der Sehnervenkreuzung.* «Inaug. Dissert.». Stockolm, 1935.
- Mahaim (Ivan):** *Nouvelles recherches sur les lésions du faisceau de His-Tawara.* 2^e mémoire: *Le bloc de branche gauche et sa pathogénie. La septite mitrale.* «An. de Méd.». T 38, 1935.
- Martin du Pan (R.)** et **Ramseyer (M.):** *Recherches sur l'influence des hormones de croissance végétales sur le développement du germe des Batraciens.* «C. R. Soc. Biol.». T. CXIX, 1935.
- Melo (Frollano de):** *Traitement de la lèpre d'après trois ans d'expérience personnelle.* «I Congressus internationalis dermatologicorum», 1935.

- Melo (Froilano de):** *Treatment of Leprosy by intravenous injections of pure Chaulmoogra Oil.* Medical Digest, 1935.
- *New Hæmoproteids of some indian birds.* «Proc. Indian Acad. of Sc.». Vol. II, 1935, N.º 5.
- *New Trypanosomids of some indian birds.* Idem, ibidem, N.º 6.
- *On the mass chimioprophylaxy of malarial areas and its practical results.* «Medicina». Lisboa, 1935.
- *Traitement et guérison de la lèpre.* «Schw. Med. Woch.», 1936.
- *An explanation to the occurrence of esporadic cases of urinary Schistosomiasis in India.* «Procc. Ind. Acad. Sciences». Vol. III, 1936, N.º 2.
- and **Valles (Miss. Ciriaca):** *On a trypanosome found in the blood of the indian frosh water fish «Clarias batrachus Linn».* «Proc. Ind. Acad. Sciences». Vol. III, 1936, N.º 2.
- and **Dias (Emerciano):** «*Plasmodium narayani*» N. sp, parasite of the fish otter «*Lutra lutra*». Idem, ibidem, N.º 3.
- and **Afonso (Emídio):** *Blood parasites of «Coracias Benghalensis» with special remarks on its two types of leucocytozoon.* Idem, vol. II 1935, N.º 1.
- Memórias do Instituto Oswaldo Cruz (Rio de Janeiro).* Tomo 31.
- Memórias e Estudos do Museu Zoológico da Universidade de Coimbra.* Série I, n.ºs 88, 89, 90, 91 e 92.
- Mitteilungen über allgemeine Pathologie und pathologische Anatomie.* Japan. Neunter band — erstes Heft.
- Modell (Walter) and Travell (Janet):** *The role of the lipoid in the renal tubule of the cat in uranium nephritis.* «Anat. Rec.». Vol. 59, 1934.
- Móron (Francisco Gómez):** *La conservación en Anatomie: La impregnation en parafine como metodo de conservación de preparados anatomicos.* «Boletín de la Universidad de Granada». Año VII, N.º 36.
- Nicod (J.-L.):** *Remarques sur l'anatomie pathologique de la tuberculose.* «Journal médical de Leysin», 1935.
- *Considérations sur l'anatomie pathologique du cancer du sein.* «Bull. de la Ligne nationale suisse contre le Cancer», 1935.
- *Contribution à l'étude anatomo-pathologique de la maladie de Bang.* «Schweizerischen Mediz. Woch.», 65, 1935.
- *Appendicite à Leptothrix pleuriticus.* «An. d'Anat. path.». T XI, 1934.
- *Le réticulo-endothéliome lymphatique de la trompe.* «Bull. de l'Assoc. fr. pour l'étude du Cancer». Vol 23, 1934.
- Nonidez (José F.):** *Observations on the blood supply and the innervation of the aortic paraganglion of the cat.* «Journal of Anatomy». Vol. 70, 1936.
- *Innervation of the thyroid gland. Distribution and termination of the nerve fibers in the dog.* «Am. J. of Anatomy». V 57, 1935.
- *The presence of depressor nerves in the aorta and carotid of birds.* «Anat. Record». V 62, 1935.
- *The aortic (depressor) nerve and its associated epitheloid body, the glomus aorticum.* «Am. J. of Anat.». V 57, 1935.
- and **Marton (C. Kahn):** *Tuberculosis induced in the tadpole by feeding.* «Proc. Soc. for Exp. Biol. and Med.». V 31, 1934.
- Ohio Journal of Science.* Vol. XXXVI.
- Oviedo (Carlos):** *Sobre la acción gonadotropa de la prehipofisis del coipo, en relación con la de otros roedores.* Tesis Concepcion (Chile), 1935.
- Palacios (Luís):** *Comportamiento comparativo de la prehipofisis de la rata macho normal y castrado, ante foliculina.* Tesis, Concepcion (Chile), 1935.

- Papanicolaou (George N.) and Folk (Emil A.):** *Action of pregnancy urine extract (follutein) in the external genitalia of female guinea pigs.* «Proc. Soc. for Exp. Biol. and Medicine. V 31, 1934.
- and **Ephraim Shorr:** *Action of ovarian follicle hormone in ovarian insufficiency in women as indicated by vaginal smears.* Idem, V 32, 1935.
- Paredes (Ricardo A.):** *La terapia del paludismo.* Quito (Ecuador), 1936.
- Pfuhl (W.):** *Die Klasmatocyten in normalen lockeren Bindegewebe.* «Anat. Anz.», Bd 75, 1932.
- *Physiologische Anatomie der Blutkapillaren.* «Zeitsch f. Zellforschung». Bd 20, 1933.
- *Das plasma der Klasmatocyten und Fibrocyten im normalen lockeren Bindegewebe (Stoffwechseleinschlüsse, chondriom und Golgisubstanz).* «Zeitsch f. Anat. u. Entw.». Bd 99, 1933.
- *Das subacromiale Nebengelenk des Schultergelenks.* «Morphologisches Jahrbuch». Bd 73, 1933.
- *Ueber die Veränderungen an den Gefäßen im Trypanblau-Entzündungsherd.* «An. Anz.». Bd 81, 1936.
- Photographie und Forschung.* Heft 5.
- Quintanilha (A.):** *Sur le pouvoir germinatif des spores de Coprinus.* «C. R. Soc. Biol.», T. CXVII, 1934.
- *La descendance des copulations illégitimes chez les Hyménomycètes.* Idem, ibidem.
- *Cytologie et génétique de la sexualité chez las Hyménomycètes.* Bol. Soc. Broteriana», 1935.
- Rassegna Medica Sarda.* Ano XXXVIII.
- Revista da Associação Paulista de Medicina (S. Paulo).* Vol. VIII e IX.
- *de la Medicina Italiana (Pisa).* N.º 88 89 90, 91 e 92.
- *del Instituto Llorente (Madrid).* Año XIV, n.º 49.
- *Médica germano-ibero-americana.* Año IX, n.º 1 a 12.
- *Sud-americana de Endocrinología, Immunología y Quimioterapia.* Año XIX.
- *Uruguayaya de Dermatología e Sifilografía.* (Montevideo). T I, n.º 3.
- Revue belge des Sciences Médicales,* tome VIII.
- Rivista di Neurologia.* Ano IX.
- Salcedo (Alberto):** *Hemorragia gastrica experimental por inanición, en la rata.* Tesis Concepcion (Chile), 1935.
- Santos (Luís Augusto Duarte):** *Calcémia e Kaliémia no parto. (Contribuição para o estudo das causas que o determinam).* Tése. Coimbra, 1935.
- Schaanning (Christian K.):** *Cancer ex ulcere.* «Medicinsk Revue», nr 12, 1935.
- Shilling (Wilhem):** *Doppelter Aortenbogen in Verbindung mit Verkürzung des Oesophagus und teilweiser Verlagerung des Magens in die Brusthöhle.* «Anat. Anz.», Bd 74, 1932.
- Schœnfelder (Tr.) og Vogelsang (Th. M.):** *En infeksjon med en atypisk tyfoïdstamme (Bakterium typhi mutabile).* «Medicinsk Revue», nr 10, 1935.
- Schreiber (Hans):** *Untersuchungen über die Facialismuskulatur einiger Nager.* «Morphologisches Jahrbuch», 1929.
- *Bauchraum und Baueingeweide der Primaten.* «Frankfurt a. M.», 1931.
- *Zur Morphologie der Primatenhand. I Röntgenologische Untersuchungen an der Handwurzel der Affen.* «Anat. Anz.», Bd 78, 1934.
- Scritti Biologici.* «Raccolti da Luigi Castaldi». Vol. X.

- Sjövall (Helge):** *Experimentelle Untersuchungen über das Blut und die blutbildenden Organe — besonders das lymphatische Gewebe — des Kaninchens bei wiederholten Aderlässen.* «Acta Pathologica et Microbiologica Scandinavica». Supplementum XXVII, 1936.
- Sprenkel (Berkelbach):** *L'innervation de la dent et du ligament alvéolo-dentaire.* XI^{mes} Journées dentaires de Paris, 1934.
- Stockard (Charles R.):** *Experiments with the Laydlaw-Dunkin method of immunizing dogs against distemper.* «North American Veterinarian». V. 15, 1934.
- *The maternal transmission of distemper immunity in dogs.* «Lederle Vet. Bulletin». V 4, 1935.
- *Internal constitution and genic factors in growth determination.* «Cold Spring Harbor Symposia on quantitative Biology». V 2, 1934.
- *Oestrus and ovulation.* «Encyclopedia sexualis», 1936.
- *Giant skin growth on mammals of normal size.* «Science». V 82, 1935.
- *New endocrine complexes from recombinations of old breed types.* «Science». V 81, 1935.
- Szepsenwol (J.):** *Relations entre le développement cutané et la différenciation du ganglion de Gasser, d'après des embryons de poulet omphalocéphales obtenus expérimentalement.* «C. R. Soc. Biol.». T CXII, 1933.
- *Le rôle morphogénétique du chondriome.* «Bull. d'Hist.». T. XI, 1934.
- *La différenciation primitive et la nature des cellules de Mauthner chez les amphibiens anures et urodèles.* «C. R. des Anatomistes». Montpellier, 1935.
- *Sur l'origine du glomus caroticum chez les embryons d'oiseaux (canard).* Idem.
- *Les connexions et la nature de la cellule de Mauthner chez l'Axolotl.* «C. R. Soc. Biol.». T CXIX, 1935.
- *Modifications apportées à la technique de l'imprégnation argentique de Bielschowsky permettant son application certaine et quelques faits nouveaux au sujet de l'innervation cutanée.* «Bull. Soc. fr. Dermat. et Syphi.», 1935.
- *L'effet de la décortication des œufs d'axolotl sur leur développement.* «C. R. Soc. Biol.». T. CXIX, 1935.
- *Une nouvelle technique d'imprégnation argentique du système nerveux.* Idem.
- *Causalité de la différenciation de la cellule nerveuse et détermination de la croissance de ses prolongements.* «Thèse». Genève, 1936.
- et **Baumann (A.):** *Sur la nature des premières fibres nerveuses qui pénètrent dans le cœur chez un poisson téléostéen (Trutta fario).* «Rev. suisse de Zoologie». T. 42, 1935.
- et **Mlle Bron (A.):** *L'origine et la nature de l'innervation primitive du cœur chez les embryons d'oiseaux, (Canard et Poulet).* Idem. T. 43, 1936.
- Thomas (Frédéric):** *Die Technik des Anus abdominalis praeternaturalis bei der Maus.* «Acta brevia neerlandica». Vol IV, 1935.
- *La technique de l'anus contre nature abdominale et de l'introduction de substances cancérigènes dans un segment colique isolé, chez le rat.* «Arch. intern. de Phramocodynamie et de Thérapie». 1935.
- Trabalhos da Sociedade Portuguesa de Antropologia e Etnologia.* Porto, Vol. VIII, fasc. I.
- Upsala Lakareförenings Forhandlingar.* 1936, Band XLII.
- Verhandlungen der Physikalisch Medizinischen Gesellschaft zu Würzburg — Sitzungsbericht.* Band 59 — 1934 und 1935.
- Villagran (German A.):** *Sobre la capacidad luteinizadora de la prehipofisis de la rata castrada de ambos sexos.* Tesis, Concepcion (Chile), 1935.

- Vlès (F.) et de Coulon:** *Recherches sur les propriétés physico-chimiques des tissus en relation avec l'état normal et pathologique de l'organisme.* 18.^e partie: *Essais de thérapeutique à base d'acides aminés sur les cancers spontanés de la Souris.* «Arch. de Physique biologique». Vol. XII. 1934.
- et **Ugo (A.):** *Recherches sur les propriétés physico-chimiques des tissus en relation avec l'état normal ou pathologique de l'organisme.* 19.^e partie: *Les statistiques du survie des cancers de goudron après enlèvement de la tumeur; le rôle toxique de celle-ci.* «Arch. de Phys. biol.», 1934.
- Vogelsang (Th. M.):** *Dysenteriens optreden i Norge i arene 1913-1932.* «Medicinsk Revue», nr 7, 1935.
- *Prinsippene for de akutte infeksjonssykdommers profylakse.* «Tidskrift for den norske Lægeförening». Nr 7, 1935.
- *Erfaringer med dyrkning av tuberkelbaciller på Hohm's og Løwensstein's substrater.* «Medicinsk Revue», nr 2, 1935.
- *The mucoid variants of Bact. paratyphosum B.* «Acta pathologica et microbiologica scandinavica», 1935.
- *The Müller Conglobation reaction no 2 in spinal fluids.* «Acta dermato-venereologica». Vol. XVI, 1935.
- Vogt (Oskar):** *Das kaiser Wilhelm-Institut für Hirnforschung in Berlin-Buch.* «25 Jahre Kaiser Wilhelm-Gesellschaft zur Förderung der Wissenschaften». Bd I.
- *Kaiser Wilhelm-Institut für Hirnforschung in Berlin-Buch.* Idem. Bd II.
- Wassink (W. F.):** *Cancer et hérédité.* «Genetica», XVII, 1935.
- *De sociale zijde van het kankervraagstuk.* «Groenekruis-Congres te Utrecht, 1935.
- *Behandeling van Kankerlijders.* «Nederl. tijdschrift voor Geneeskunde», 1935.
- *Sites of cancer in mouth and throat in relation to the professions of the sufferers.* «Libro de oro», homenaje al Prof. A. Roffo, 1935.
- Waterman (N.):** *Diët experimenten bij carcinoom.* «Chemisch Weekblad». N.^o 10, 1935.
- Weber (A.):** *Implantations de bourgeons de membres aux premiers stades du développement d'un anoure, (Bombinator Pachypus).* «C. R. de l'Assoc. des Anat.». Montpellier, 1935.
- *Perforation de la peau à la suite d'implantation sous-cutanée de fragments branchiaux lors de la métamorphose des batraciens anoures.* «Assoc. franc. p. avanc. des sciences». Rabat, 1934.
- *Étude des hormones de croissance aux différents stades du développement d'un animal, par la méthode des homogreffes.* «Schw. Med. Wochsch.», 65, 1935.
- Woerdeman (M. W.):** *Embryonic «induction» by chemical substances.* «Konink. Akad. van Wetenschappen te Amsterdam. Vol. XXXIX, 1936.
- Wohlfart (Gunnar):** *Untersuchungen über die Gruppierung von Muskelfasern verschiedener Grösse und Struktur innerhalb der primären Muskelfaserbündel in der Skelettmuskulatur, sowie Beobachtungen über die Innervation dieser Bündel.* «Zeitsch. mikr.-anat. Forschung», 37, 1935.
- *Mikroskopische Untersuchungen an progressiven Muskelatrophien unter besonderer Rücksichtnahme auf Rückenmarks- und Muskelbefunde.* Helsingfors, 1935.

La Rédaction adresse tous ses remerciements aux donateurs.



