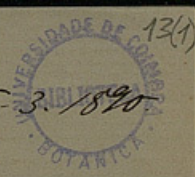


Berlin, le 5-3-1890.



Monsieur,

Il m'est enfin possible de vous communiquer les observations que je vois pouvoir faire sur les échantillons de votre dernier envoi. Malheureusement ce ne sont, pour une partie de ces plantes, que des observations; car nous n'avons dans l'herbier royal rien de l'île de St. Thomé et assez peu de plantes déterminées du continent voisin.

Je remarque d'abord que pour 2 plantes (N<sup>o</sup> 7 et 16) j'ai consulté Mr. le Dr. Schumann, qui au cas que vous le désiriez, serait prêt à déterminer vos Rubiacées, Malvacées, Utriculacées, Ternstroemiacées et qui serait à même de donner assez vite des déterminations.

+ 1. *Euprosia*, selon la description probablement *E. flexuosa* J. Don. Seulement les feuilles sont dites "4-5 juga subacuta" et dans notre échantillon elles sont 8 juga et tantôt obtusa mucronata, tantôt subacuta.

+ 2. *Millettia*. Je n'ai pu l'identifier à aucune espèce décrite dans la Flora of Tropical Africa, ni à aucune dans l'herbier royal. Peut-être espèce nouvelle prochaine à M.



## Thouningii Baker.

- x 3. Échantillon sans fleurs. Le port est celui d'*Crucianum serroides*, mais les articulations de la fruit sont ~~plus~~ moins longues et moins larges.
- x 4. *Gomphia*, selon mon opinion *G. affinis* Flk. fil., différente de *G. calophylla* par les sépales seulement longs de  $\frac{1}{4}$ " et par les feuilles plus petites et moins coriaces. Elle est au surplus connue de Fernando Co., *G. calophylla* seulement de la Sierra Leone.
- x 5. la même.
- x 6. *Corchorus olitorius* L.
- x 7. *Brevia pilosa* Lam. teste Schumann (forma subglabra)
- x 8. *Stellaria*. La seule espèce décrite de H. Thoué est *St. Mannii* Flk. fil. (Fl. of Trop. Afr. I. 141) Nous n'avons pas d'original. D'après le Fl. of Trop. Afr. la plante est collectée par Walpoleana; vous pourrez peut-être la comparer. Ce n'est qu'un seul point que je n'ai pas trouvé d'accord avec la description: les pétales sont plus courts que les sépales, selon la descr. ils devraient être presque de la longueur des sépales. Cependant c'est un caractère qui n'est



pas toujours constant dans ce genre.

+ 9 = 6.

+ 10. *Gomphia reticulata* P. B.

+ 11, déterminée comme *Alsodeia subintegrifolia* P. B. ne paraît la même que N° 13, nonobstant une légère différence dans la réticulation des feuilles, qui pourrait être individuelle. Pour mon opinion l'insertion des anthères était décisive.

Dans la seule fleur de l'échantillon le tube des étamines était prolongé au delà de l'insertion des anthères, caractère qui ne compète pas à *A. subintegrifolia*.

+ 12. *A. ardisiaefolia* Walp. De cette espèce, recueillie à Argota par Mr. Walp. nous n'avons pas d'échantillon.

En comparant la description donnée dans le Fl. of Trop. Afr. I. 108 j'ai trouvé les caractères bien accordés. Une seule singularité que votre échantillon présente, ne se trouve pas dans la description: c'est que les pédoncules des fleurs pleinement développées y sont fort recourbés.

+ 13. *Alsodeia dentata* Miv. La détermination me paraît juste selon les caract.



tiges de la fleur que j'ai comparés avec la description et d'après la figure donnée par Calistot de Beauvois.

+ 14. m'est resté douteux. Les exemplaires de l'herbier royal ont ~~des~~ <sup>des</sup> calyces beaucoup plus grands. Je continuerai mes recherches.

+ 15. *Polyalthia*, d'après la description dans la Fl. et Prop. Afr. probablement *P. acuminata* Oliv.

16. Connaissant très peu les Euphorbiacées, j'ai prié M. le Dr. Schummann d'examiner la plante. Il la croit nouveau genre voisin à *Crotonogyne* et différent de celle-ci "calyce clauso, neque in ♂ neque in ♀ regulariter in sepala discreta diviso, stylo in stigmata 2 fusiformia diviso, floribus spicatis ad bracteas solitariis neque in ♂ aggregatis."

+ 17. *Bridelia stenocarpa* Muell. Arg. Les fruits caractéristiques sont tout à fait semblables à celles d'un échantillon de l'île des Arincs.

18. *Santiria balsamifera* Oliv. M. le Prof. Engler, à qui j'ai montré la plante, a déclaré, que c'est cette espèce, mais qu'elle est le type d'un nouveau genre.



Je crois qu'il entrera - au qu'il est déjà  
entré en correspondance avec vous  
sur cette matière.

19. *Vitis*, l'écartillon très fragmen-  
taire. Je crois pouvoir supposer,  
que la feuille soit "pedatum" Alors  
*V. debilis* Baker serait à comparer.  
Les segments sont un peu serrés;  
dans la description ils sont appelés  
entiers, mais dans le *step* seulement  
"very nearly entire" L'espèce  
est recueillie à St. Thomé par  
Nélowitz.

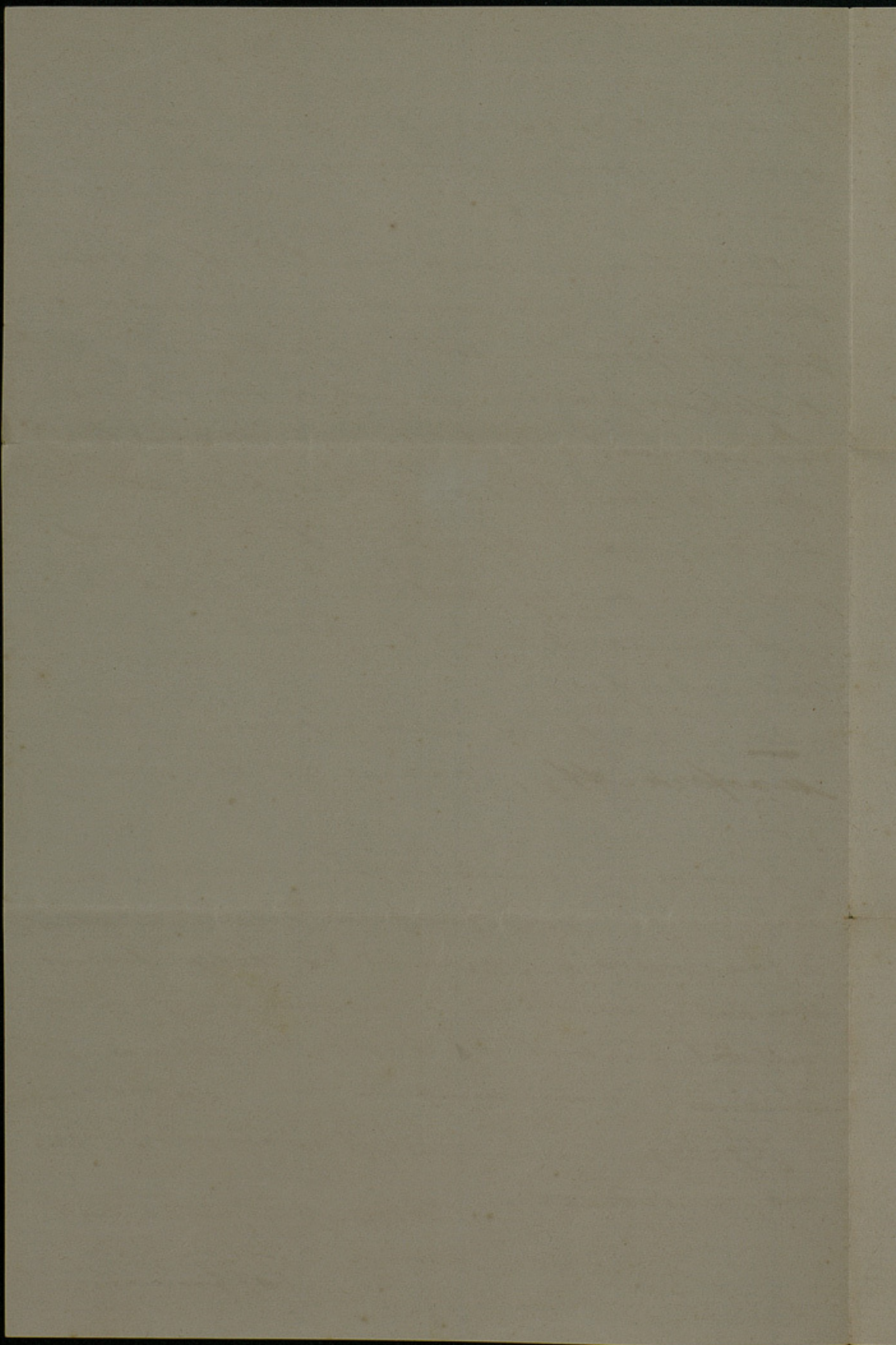
+ 20. D'après la description: *Vitis*  
*uvifera* Afz., connue de Fernando  
Po.

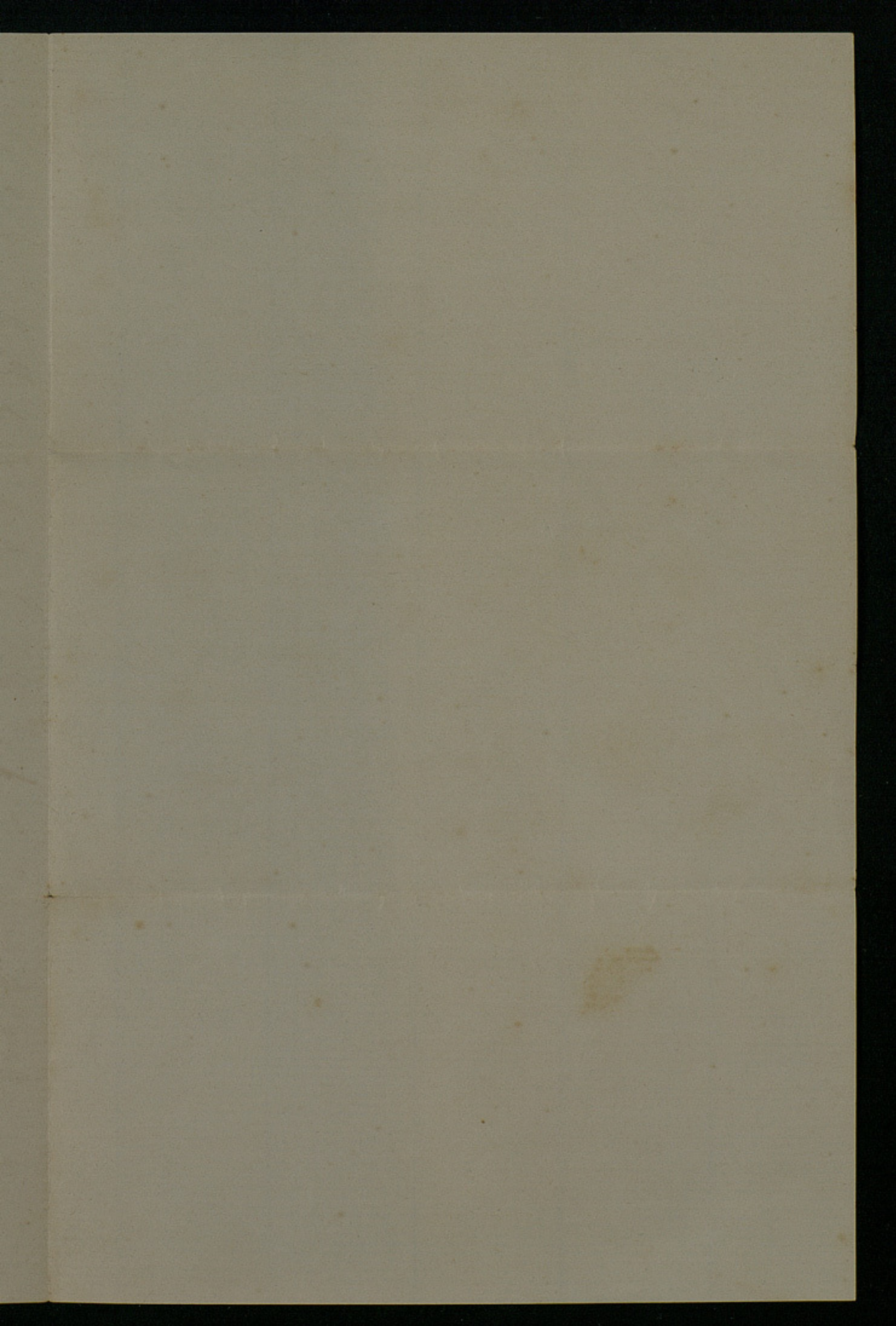
J'écrirai bientôt à Mr. Motter pour  
lui communiquer quelques déterminations  
de Composées de Macau et des *Polyp. Finor.*  
Dans cette semaine j'envoierai un paquet  
contenant surtout des Composées déterminées  
désignées comme uniques dans vos collections.

Agitez, monsieur, l'assurance de  
ma considération. Votre bien-devanté

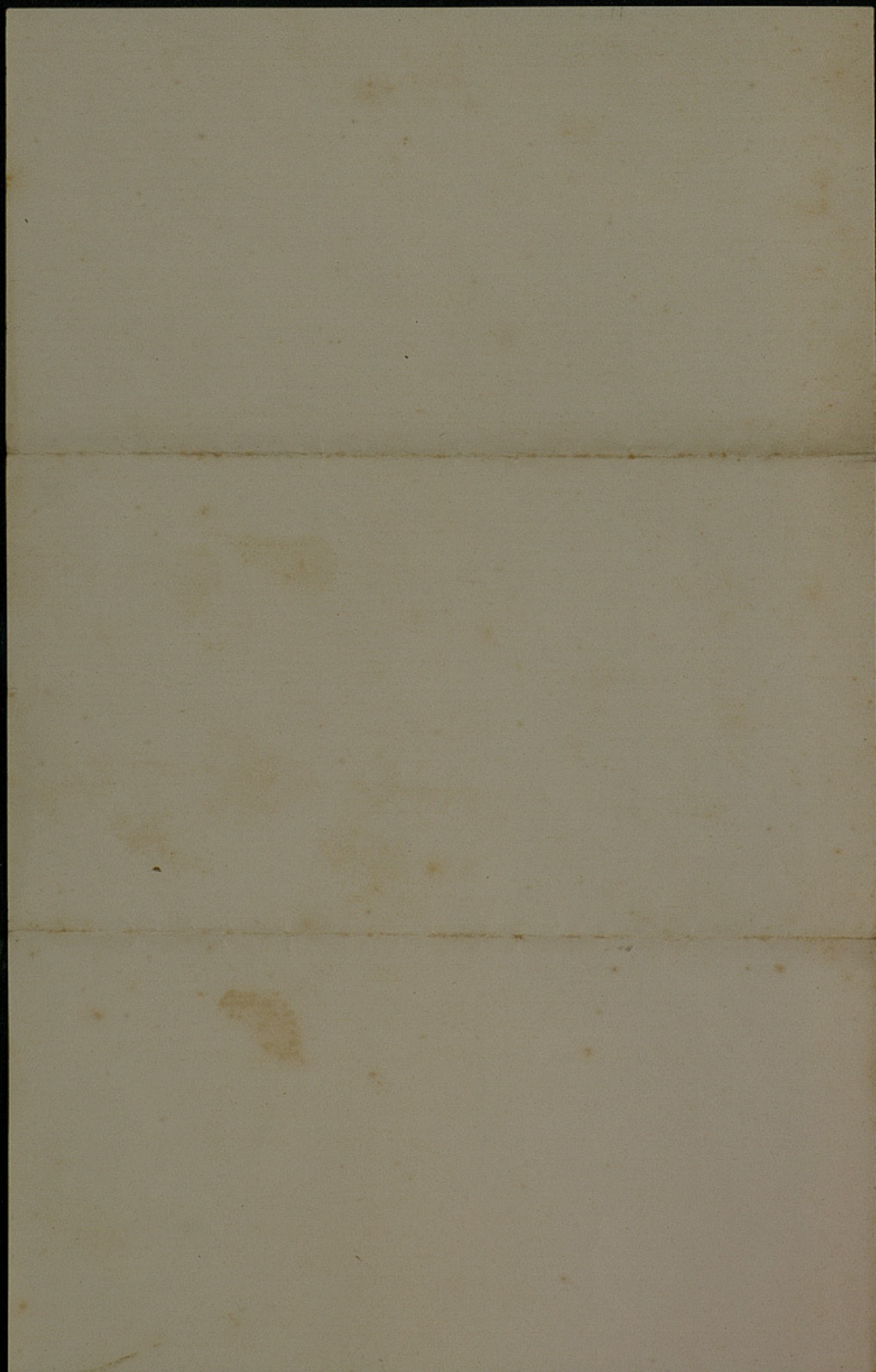
O. Hoffmann.















- + 2. *Gynura miniata* Welw.  
 + 16. *Achyrocline batocara* Oliv. et Hieron.  
 + 21. *Galles gariepina* DC.  
 + 31. *Chaparrallium procumbens* Pers.  
 x 32 = 16.  
 + 53 *Rhynchosia Nemzonia* DC. (?)  
 + 62. *Leptrosia humilis* Welw.  
 + 69. *Ligna radicans* Welw.  
 + 73. *Rhynchosia minima* DC.  
 x 100. *Hibiscus articulatus* Hochst.  
 x 101. " *atomarginatus* Echl. et Zeyh.  
 x 102 " *Trionum* L.  
 x 123 *Homoea filicaulis* DC. (= *angustifolia* Jacq.)  
 x 124 " *obscura* (L.) Ker. forma rante puber.  
 + 158 *Taraxacum salutaris* Welw. [Lulo  
 + 164 *Setago Hoffmanniana* Walp. et Rolfe  
 + 174 *Fernandina filipes* Harv.  
 + 201. *Cavonia macrophylla* E. Mey.  
 + 250 *Achyrocline glumacea* (DC.) Oliv. et Hieron.  
 + 261 *Cochlosia fiducularis* L.  
 x 311 *Isora radiata* Hieron.  
 + 322 *Boerhaavia repens* L.  
 + 324 *Homoea coptica* (L.) Rth.  
 + 325 *Mahonia abyssinica* Hochst.  
 + 330 *Heliotropium undulatum* Lahl.  
 + 334 *Lucas martinicensis* DC.





- x 331. *Phyllanthus rotundifolius* Klein
- x in Willd. herb. (DC. XI. 2 p. 405) = *Ph. scaberrimus* Willd.
- 332 *Azinga Ina* Schreb.
- x 335 *Corchorus trilobularis* L.
- + 336 *Melvastrum spicatum* (L.) A. DC.
- + 337 *Gossypium herbaceum* L.
- + 339 = 330.
- x 342 *Aerva javanica* (L.) Juss.
- + 344 *Chenopodium murale* L.
- + 347 *Sida rhombifolia* L.
- 353 *Ipomoea ditroa* (R. & S.) Choisy.
- + 355. *Sida spinosa* L.
- + 358 } <sup>351</sup> *Gonyphe globosa* L.
- + 359 *Lantana camara* L.
- + 360 *Amaranthus Bitum* L.
- + 361. *Sclerocephalus arabicus* Boiss.  
(det. Aucher)
- + 362 *Furcraea gossypifolia* L. p. Steyer  
Muehl. Arg.
- + 328 *Euphorbia arabica* Boiss (DC. XI. 2 p. 33)  
= *E. Forskellii* Gay, Schmidt.