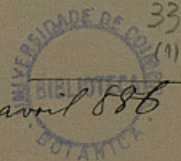


33
(11)
S. Pölten le 17. avril 1886



Cher Monsieur,

J'ai reçu jusqu'à présent deux envois de Graminées de S. Thomé. Je les ai examinés sur le champ et je ne trouvais pas de grandes difficultés à les déterminer. Seulement 2 Panicum de la sect. Melanaria, 1 Eragrostis et 1 Pennisetum ont résisté à mes tentatives et doivent être mis à part pour un examen ultérieur à l'aide des matériaux de comparaison plus complètes de celle que j'en dispose. Vous trouverez à la fin de cette lettre la liste des déterminations. Quant aux deux espèces nouvelles, je suis prêt à vous ^{en} donner de courtes descriptions pour le "Bolétin"; mais les fragments de Leptocarpis n. sp. que vous m'avez fait envoyer ne suffisent pas à en dresser une bonne

diagnose. Il n'y avait ni stamme ni inflorescence
complète; d'ailleurs les épillets pédiacés (qui sont à 3 glumes
et 6 étamines dans les espèces connues de ce genre) ne
sont représentés que par 2 glumes, la troisième et les
anthères étant probablement tombés ou évanescentes.

Si vous avez abondance de cette plante, ayez la bonté
de m'en donner encore un échantillon plus complet,
si non, veuillez compléter la ma description dans
les points que je vous indiquerai à son temps.

C'est sans doute la plus jolie et la plus rare
des trouvailles de Mr. Moller (quant aux Graminées).

Les épillets ^{en} ressemblent à certaines coquilles bivalves,
c'est pourquoi je l'ai appelé *L. conchifera*. Vous
rendrez un grand service à la science en donnant
une figure de cette remarquable espèce. Les planches
contenant les Andropogonées nouvelles m'ont paru fort
satisfaisantes, du moins donneront elles une idée beaucoup
plus exacte des ~~la~~ espèces nouvelles que les descriptions.
Les analyses en sont même très bonnes et très instructives,
et faciliteront beaucoup la comparaison.

Après, Monsieur, les sentiments tout dévoués de
votre

H. Lachet

Liste des détermination :

- no. 1. *Stenotaphrum americanum* Schrank
 + 2. *Rottbrelia exaltata* L. fil.
 forma: *arundinacea* (*R. arundinacea* Hochst.)
 + 3. *Gyneron Dactylon* Pers.
 + 4. *Cox lacryma* L.
 + 5. *Sporobolus virginicus* Kunth.
 x 6. *Pennisetum unisetum* R. & B.
 Gymnothrix uniseta Nees
 Beckera uniseta Steud.
 x 7. *Panicum* - - - - - +
 + 8. *Sporobolus distichus* n. sp.
 + 9. *Oplismenus Jacquinii* Kunth.
 + 10. = 6
 + 11. *Oplismenus* - - - n. sp. ?
 + 12. *Oplismenus carbifolius* Hochst.
 + 13. *Panicum homonymum* Steud.

- + 14. *Paspalum conjugatum* Berg.
- + 15. *Panicum* - - - (Sect. *Digitaria*)
- + 16. *Chloris radiata* Sw.
- + 17. *Chloris abyssinica* Hochst.
- 18 } *Cenchrus indica* Gaertn.
- + 19 }
- + 20. *Paspalum scrobiculatum* L.
- + 21. *Leptaspis conchifera* n. sp.
- + 22. *Oryza guineensis* Sw.
- + 23. *Panicum sulcatum* Aubl.
- + 24. *Panicum maximum* Jacq.
- + 25 = 13
- + 26. *Isachne Mauritianae* Kunth.
- + 27. *Cenotheca lappacea* Desv.
- + 28. *Panicum* - - - - -
- + 29. *Andropogon arundinaceus* L. var. *effusus* Nash.
- + 30 = 24. + 31. *Eragrostis* sp.
- + 32. *Andropogon consortus* L. genuinus. (*Heteropogon hirtudens*)
- + 33. *Andropogon rufus* Kunth. var. *fulvicornis* (A. *fulvicornis* Hochst.)
- + 34. *Panicum indicum* L.
- + 35 = 29
- + 36. *Pennisetum* affine *P. mollissimo* Hochst.
- 37. *Pennisetum Benthami* Sw.

Leptaspis conchifera (Hook.) n. sp.



Perennis. Culmi adscendentes, e nodis inis radices aëreas dimittunt
solum impedientes agrestes, 1 m. vel plus alti, subrobusti, compressi,
ferti, glaberrimi, basi ramosi. Vaginae laxiusculae, compressae,
cervinatae, glaberrimae, internodiis longiores. Ligula ad marginem
membranaceum angustissimum glabrum retracta. Laminae petiolatae,
petiolo versus ^{basin} ~~internodium~~ dilatato in vaginam sensim abeunte
2-4 cm longo glaberrimo, ad basin recurvatae, late lanceolatae,
15-25 cm lg., 3.5-6 cm lt., abrupte acuminatae, patentes,
laete virides, rigidulae, glabrae, supra laeves, subtus scabrae
lae margine scabrae, costa media ossa albida plana instructa,
nervis lateralibus primariis utrinque 5-6 arcuatum a medio
ascendentibus, secundariis inter primarios 10-12 nervis tenuissi-
mis nervulis transversis teralatis percursae. Panicula
terminalis amplissima (ca. 50 cm lg.) basi vaginata superne
patens, rachidi communi cum ramis minute puberula, pro-
funde sulcata nigrescenti-viridis; rami verticillati 2-4 in
inferiores valde elongati (ca. 25 cm lg.) ultra medium simpli-
ces nudi, dein ramulos paucos (3-4) alternos sursum
abbreviatis basi nudos racemos floriferos subcompositos
formantes edentes. Racemi floriferi terminales ramorum
ca. 6-7 nodes, infra laterales 3-5 nodes; ex quolibet nodo
oritur pedicellus ca. 2-3 mm longus saepe bractiola subulata
fulvus, spiculam genus terminalem ♂ lateralique ♀.
Spicula ♂ 3 mm lg., lanceolata, atro-purpurea: glumae 2
exterioribus & aequalibus, quam florifera plus duplo breviores,
late ovatae obtusae mucronato-subaristatae, membranaceae
glabrae, univerrae; florifera (late ovata) complicata vel

subcorvoluta, ^{serte} expansa late ovata, marginibus liberis,
brevissime mucronata, 7-nervis, membranacea, extus minutissime
puberula, paleam ^{ipsam} ~~eam~~ aequantem lineari-oblongam
manifeste binervem bimucronatam includens. Stamina
6, antheris anguste linearibus. Spicula ♀ quam ♂ duplo
major (4-5 mm lg.) oblique rotundata (A. conchaeformis),
bicolor: glumae exteriores atro-purpureae, florifera alutacea.
Glumae steriles ut in spicula ♂, fertiles ~~steriles~~ clausa,
bulliformis, a latere subcompressa hinc visa forma
cotisq; concham parvulam referens, a ventre visa
subclypeiformis, foramine in ^{1/2} altitudinis sito versus
axin spectante pertusa, utrisq; 3-nervis (3-costulata),
nervis interioribus prope basin radiato-ranunculosis, tota
superficie pube glandulosa albida tecta. Palla glumam
fertilem subaequans excepto apice e foramine exserto
inclusa, lineari-lanceolata, binervis. Ovarium sessile,
glabrum. Styli 3, elongati, ad medium usque curvati.
Stigmata 1.5 mm longa, linearia, breviter plumulosa,
e foramine emergentia.

Prope Morros de Monte Caffé (850m) et prope
Mongó (680m).

Species 3 forma glumae fertiles spiculae ♀, patriaeque
a reliquis hujus generis Asiam Australiamque
tropicam incolentes longe diversa.