

## DE CHELIDONIA ROTUNDIFOLIA.

## CAPVT VI.

**C**HELIDONIA rotundifolia maior: huius radix fibrosa est, quibus aliquot oblongi testiculi adherent: folijs est subrotundis, crassis, læuibus, ad foliorum Afari magnitudinem accedentibus, sed non nihil quandoq; sinuatis, pediculis semipalmariibus donatis & humi procumbentibus: cauliculo palmo minore, flos insidet, calice triphylo membranoso sustentatus, qui pallide luteus, magnus, vulgari quadruplo maior, qui ex quinque; vel sex folijs, quorum singuli ad medium fissi sunt, componitur & ad eius umbilicum stamina plura rufescentia, conspiciuntur: capitulum cum semine non vidimus. Monspeffuli locis humidis prouenit.

## DE MALVA.

## CAPVT VII.

**I.** MALVA folio ficus: huius folia sunt nigricantia, alpera & crassa, quorum prima, modo intres, modo quinque lacinijs inæquales diuiduntur: quædam in lacinijs quinque profunde lecta, sine ordine sinuata, & per marginem crenata sunt, quorum lacinijs aliquæ palmares existunt, & pediculis longissimis & pilosis donantur. Scapum siue caulem simplicem, aliquot cubitorum habet: flores & semina non vidimus, quia ante tempus, Argentinz in horto Friderici Meyeri, ante annos viginti legimus.

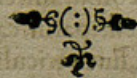
**II.** MALVA folio vario: radice est alba fibrosa, caule rotundo, cubitali, in plures ramos brachiatto, quem folia cingunt pallide virentia, inferne candicantia, crassiuscula & non nihil lanuginosa, sed figuræ, in eodem ramulo, diuersæ, quorū quædam Bryoniæ forma, quædam acuminata, duabus alis donata, quædam subrotunda, vngue minora, omnia tamen in ambitu serrata: flores quinquefolij purpurascens, staminibus in umbilico pallidis, pedicellis oblongis insident: semen in capitulis foliaceis semicirculari succedit. Argentina D. Saltzmannus misit.

**III.** MALVA Americana: radicem habet oblongam, albam, fibrosam, caulem angulosum, striatū, lanugine leui obsitum: folia viridia, tenuia, plera-

Malua folio vario.



que semicircularia, uncias duas longa, tres lata, superne angulosa seu sinuata, per ambitum leuiter crenata, pediculis palmaribus, hirsutis donata, flores albi vna cum semine, Maluæ syl. pumilæ similes sunt. Hanc ante annos octodecim in horto D. Saltzmanni, Argentinz collegimus.



## DE ALTHEA.

## CAPVT VIII.

**I.** ALTHEA Bryoniae folio: caule est cubite altiore, rotundo, lanuginoso, albo; folijs Bryoniae similibus, in quinas lacinias vt plurimum diuisis, palmaribus & alijs multo minoribus, crassis, neruosis, lanugine non nihil asperis, parte infera canescentibus & longis pediculis insidentibus: flores habet purpuro-caruleos, quinquefolios, superne semilunatos, staminibus rufescentibus donatos, quibus singulis capitulum foliaceum, planum, semen Altheae simile continens, succedit. Hac in horto aluimus, quam tamen prius Altheae arboriscentis sempervirentis nomine, D. Doldius: dein Altheae Americanae, D. Sprengerus, Heidelbergae, misit.

## DE GERANIO.

## CAPVT IX.

**I.** GERANIVM malacoides minus: plantula est duarum vnciarum, in terram reclinata, radice longiuscula, exigua, foliolis malacoidi maiori similibus, sed minimis, eleganter incisis & longis pedicellis insidentibus: flosculos paruos caruleos habet, quibus capitulum rostro tenuissimo longiusculo donatum, succedit. In agris circa Rothomagum reperitur.

**II.** GERANIVM columbinum tenuius laciniarum: radicem habet oblongam, tenuem, fibrosam, rufescentem, ex qua cauliculi plures, palmares, rotundi, hirsutis non nihil asperi & reclinati prodeunt: folia, quae vnguem vix superant, rotunda sunt, in lacinias quatuor primum, & haec in alias, diuisa, & longis pediculis hirsutis praedita: ad cauliculorum latera, flosculi communiter bini, singuli singulis pedicellis insident: parui, carulei, quibus capitula parua rostrata, siue vtriculi tumentes rostrati succedunt, & vbi semen maturuit, vtrinque cum vtricolorum mucronibus, quasi capreolo insidens, modo geminum, modo ternum, ad rostri apicem, quod adhuc supereminet, reflectitur, quod in alijs quibusdam Geranijs etiam obseruauimus: Hoc Monspeffuli in syluestribus reperitur.

**III.** GERANIVM cicutae folio aculongissima:

caulibus est bicubitalibus, hirsutis, asperis, angulosis, in varios ramos brachiatis: folijs Geranij moschati siue Cicutae modo diuisis: floribus subpurpureis, vel violaceis, quinquefolijs, cuiuslibet acus, vncias quinq, longa, hirsuta succedit, quae ex vtriculo hirsuto quinquefolio, apicibus donato, semine continente, prodit, quod per maturitatem exilit, & cum vtricolorum mucronibus sursum primum, dein deorsum, alijsq, modo circumuoluitur. Hoc Monspeffuli legimus: in Valesia etiam reperitur.

## DE ALCHIMILLA.

## CAPVT X.

**A**LCHIMILLA alpina quinquefolia: radicem habet oblongam, nigricantem, fibras plures de se mittentem, ex qua folia aliquot parua, longis pediculis donata & glabra prodeunt, quae in quinque lacinias ad pediculum, haecq, in profundas crenas diuiduntur, inter quae pediculi bini, ternive, tenues, glabri, trium, quatuorve vnciarum longi, reclinati: quorum summitatibus flosculi vulgari Alchimille forma & colore finies, trifolij, pallidi ac herbacei, singuli singulis minimis pedicellis donati: quasi umbellae insident. In monte S. Bernhardi maioris & Gotthardo locis humidioribus, Augusto florens, reperitur.

## DE CANNABINA.

## CAPVT XI.

**C**ANNABINAE aquaticae similis capitulis nutantibus: radicibus est fibrosis, Ellebori nigri similibus, caulibus pluribus, cubitalibus, hirsutis, in varios ramos scissis: ad singulos ramos folium vnum longum, latum, quandoque ferratum, pilosum: ramuli iuxta florem pulchre contorquentur, folia plura habet satis longa, stellae instar disposita, in quorum medio flos deorsum nutans, ex multis velut squamis compositus, in cuius medio multi

apices lutei: semen in Cannabina aquatica

Hanc in humidis Michelsfeldensium inuenimus.

## DE CARTOPHYLLATA.

## CAPVT XII.

**C**ARTOPHYLLATA alpina minor: radicem habet crassam, oblongam, repentem, fibris donatam & cortice purpurascete tectam: folia crassa, hispida in lacinias diuisa, in ambitu serrata: inter quæ caulis vnus vel alter, rotundus, hispidus, paucis folijs vestitus, palmo minor: cuius summitati flos vnicus satis magnus, aureus, cum exiccatur rufescens, quinquefolius, multis staminibus donatus: cui villosa congeries cum semine succedit. Hæc in summitatibus Baldi collecta.

## DE PÆONIA.

## CAPVT XIII.

**P**ÆONIA flore pallido folio hirsuto: huic ex radice aliarum simili, caules angulosi, læues, exurgunt: folia, quorum pediculi nonnihil pilosi sunt, in ternas lacinias, & harum vna rarius in binas diuisa, mucronata, inferne breui lanugine pubescentia & candicantia, superne virentia quidem, sed non splendentia, multis venis à medio neruo in latera excurrentibus: caules singuli florem vnicum, reliquis minorem pallecentem, ochrice colore, simplici octo foliorum serie constantem, multis staminibus albis præditum, sustinent. In quibusdam hortis obseruauimus.

## DE QVINQUEFOLIO.

## CAPVT XIV.

**I.** QVINQUEFOLIUM album maius: radice est crassiuscula, rufa, folijs in quinque lacinias subrotundas vsque ad pediculum diuisis, in ambitu serratis, paucissimis & brevissimis pilis aspersis, longissimis & hirsutis pediculis insidentibus, inter quæ paucis pediculis, angulosus, paucis pilis donatus, folijs vestitus, exurgit, & in ramulos binos, & hi in summo in plures alios diuiduntur: quorum singulis flos albus, satis magnus insidet, qui ex folijs quinque in summo diuisis, compositus est: in cuius medio, veluti paruus pappus, vnde plura sta-

minula rufescentia efferuntur. Hoc in mœnijs vrbis *Ballstatt* Heluetiorum, collectum.

**II.** QVINQUEFOLIUM album minus: radice est nigricante parua, cauliculis pilosis, erectis, palmo minoribus, in summo diuisis: folijs vnguem latis, in quinque lacinias, extremis oris serratas, diuisis, & breuibus pedicellis insidentibus: floribus est prioris Quinquefolij similibus, sed minoribus. Hoc in saxosis circa *Curiam* Rhætorum reperitur.

**III.** QVINQUEFOLIUM montanum luteum erectum hirsutum: ex radice nigricante cauliculi & folia exurgunt: cauliculi quidem tenuissimi & sesquipedales, in summo multifidi, & molli lanugine pubescentes: folia inferiora, longissimis pediculis donata, in septem (at quæ in caule in quinque) lacinias profundas, diuersæ longitudinis, per oras serratas, pilisque donatas, diuiduntur: quæ parte inferna, vt in vulgari, rufescunt, tantillum incana sunt, non tamen splendent: flores habet paruos, aureos, quinquefolios, multis breuibus & croceis staminibus donatos, quibus capitulum aliorum more, semen minutum continens, succedit. In montis *Crentzacen*sis ad partem in ascensu, prouenit.

**IV.** QVINQUEFOLIO similis enneaphyllos hirsuta: radicem habet crassam, nigricantem, in longas fibras abeuntem, à qua cauliculi plures, ad exortum quasi conglobati, per terram sparsi, capillacei, multifidi, tres, quatuorve uncias longi, prodeunt: folijs est oblongis pedicellis donatis, in nouem lacinias angustissimas, per marginem incisas & hirsutis villosas, diuisis: flosculi parui, aurci, & capitula parua quinquefoliorum modo à pedicellis sustentantur. Ex Heluetiorum alpibus.

## DE FRAGARIA.

## CAPVT XV.

**F**RAGARIÆ affinis sericea incana: radice est lignosa, nigricante, ad quam folia plura, Fragariæ syl. similia sed longe minora, vnguem non æquantia, crassa, vtrinque incana, molli & sericea lanugine tecta, in tres lacinias ad pediculum vsque diuisa & superne crenata: ramulos habet breues, reclinatos, flores paruos, luteos, stellatos sustentantes, quibus capitulum, calice quinquefolio sustentatum, minutum semen

continens, succedit. Hanc ante annos circiter quadraginta à Ioan. Bauhino fratre p.m. nomine Leucas aduersario eorum: & ante quadriennium, à D. Albino qui eam in saxosis Granadæ collegit, sine nomine accepimus.

DE TRIFOLIO.

CAPVT XVI.

I. TRIFOLIUM montanum purpureum folio acuto crenato: cauliculis est pedibus, firmis, rectis: folijs rarioribus, ternis ab vno exortu prodeuntibus, oblongis, angustis, neruosis, acutis sursumq; spectantibus; in ambitu dentalis, aliquando profundius incisus: in cauliculi summo, flores purpurei, quasi in globo conferti: quod in montosis pratis, Maio; Iunioque florens, reperitur.

II. TRIFOLIUM montanum purpurascens folio obtuso crenato: hoc caule est ramolius, folijs oblongis, angustis, sed obtusis & superne & vtrinque crenatis, cuius ramuli, frequentioribus & angustissimis folijs, donantur: flores, quam in priore rariores & purpurascens: in pratis montosis. circa Geneuam.

III. TRIFOLIUM montanum lupulinum: hoc ramis est cubitalibus, glabris: folijs rarioribus, paruis, subrotundis, leuissime denticulatis, longissimis pediculis donatis: rami fastigio, capitulum lupuli forma, sed oblongum, ex flosculis spadiceis compositum, insidet: quod in montibus supra Ilfeldam prouenit, vbi D. Furerus collegit & transmisit.

IV. TRIFOLIUM capitulo spumoso læui: radice est alba, oblonga, fibrosa & capillata, cauliculis multis humi sparsis, tres, quatuor, rarius sex vncias longis, foliolis paruis, ternis, oblongo petiolo hærentibus, per marginem acutiuscule crenatis: floribus paruis luteis, quibus capitula incana, veluti ex pluribus vesiculis sibi inuicem insidentibus composita, spumamq; referentia, succedunt, quibus semen paruum, rotundum & planum inclusum est. Hoc circa Neapolim Italorum, in maritimis: circa Monspelium, in agris & luco Gramuntio reperitur.

V. TRIFOLIUM capitulo spumoso aspero maius: radice est oblonga, fibrosa, canibus bicubitalibus, tenuibus, flexibilibus, à vicinis fruticibus sustentatis: folijs rotundis, trifolio vulgaris similibus;

crenatis, prælongis pediculis donatis: inter quæ pediculi nudi, palmares, quandoque pedales effertur, qui singuli capitulum subrotundum, nonnunquam parvæ auellanæ magnitudine, ex floribus aureis compositum, sustinent: hos folliculi membranacei sibi inuicem incumbentes, non nihil à quibusdam filamentis exasperati, sequuntur. Hoc in Salicetis Michelfeldæ Huningam versus, ijs se sufficiens, reperitur.

VI. TRIFOLIUM capitulo spumoso aspero minus: huius radix transversim fertur & fibris capillaceis terræ infigitur: ramulis suis per terram repit, à quibus pediculi biunciales & triunciales, nudi eriguntur, qui capitulum paruum, subrotundum, ex rufescentibus floribus compositum, sustinent, quibus capitulum, quasi ex vesiculis pluribus compositum, subasperum & initio virens, minutum semen subrufum continens, succedit: folia parua sunt, rotunda & crenata: hoc apud nos ad Rheni ripam, herbido & arenoso loco, iuxta Barr & circa Monspelium, prouenit.

VII. TRIFOLIUM capitulis Thymi: radice est oblonga, alba, tenui, capillacea: cauliculis semipalmaribus, humi sparsis: foliolis ternis obtusis, vni petiolo in hærentibus, in ambitu serratis, cuius virgulis capitula rotunda, vt in Thymo, flosculorum rufescentium insident, quæ per maturitatem indurantur, minutumque semen subrufum continent. Monspelluli locis siccioribus prouenit.

VIII. TRIFOLIUM capitulo oblongo aspero: hoc radicem habet capillaceam albam, cauliculos plures pedales, læues, rotundos, & quasi articulatos, paucis folijs rotundis vestitos: ex singulis articulis flosculi plures simul iuncti, ijque lutei, prodeunt; his succedunt capitula oblonga, pluribus quasi spinis recuruis donata & per maturitatem exasperata, quibus singulis folium tripartitum subijcitur: & huius, quemadmodum & prædictorum, semen exile est. Patanij, in edito monte prope Arqua, quod longe minus altero, quod Monspellulo habemus, legimus.

IX. TRIFOLIUM cochleatum folio minuto obtuso fructu latiore: radice est oblonga tenui, cauliculis aliquot tenuibus, rotundis, palmaribus, in terram reclinatis: foliolis trifolij, sed minimis lente minoribus, obtusis & tenuissime crenatis: floribus paruis, luteis, oblongis pedicellis insidentibus: fructu lato, compresso, aliquot circumuolutionibus in spiras cochleæ modo contorto, semen planum,

planum, recuruum & rufum, continente. Hoc ætate florens in montibus Euganeis & Monspessuli legitur.

X. TRIFOLIUM cochleatum polycarpon: hoc ramis est pedibus, glabris & striatis: folijs trifolio vulgari similibus, longis pediculis donatis, singulis petiolis vnguem latis, tenuibus, subrotundis, minime crenatis: pediculorum extremis flosculi parui, flauis insident, quibus succedunt fructus plures, quini, seni, quasi conglobati, sed parui; in spiras conuoluti & spinulis mollioribus donati: quod in Italia collegimus.

2. Huic simile est alterum, solum folijs à priore differens, quorum quædam subrotunda, pleraque acuta, omnia tamen per marginem incisa, vel crenata.

XI. TRIFOLIUM cochleatum echinatum minus: ex radice prælonga capillacea, cauliculi plures, tenues, fragiles, repandi, palmares prodeunt, foliolis trifolij, sed paruis, iisque obtusis & crenatis; cincti: flosculis est paruis, aureis, communiter vno (rarius pluribus) oblongo pedicello ca-

pillaceo insidente, cui folliculus cochleæ modo circumuolutus, minimis spinulis exasperatus, plerumque vnus, isque paruus (rarius terni quaterni vno pedicello donati) succedit, semina parua, plana, semilunata, rufa, continens. Ex Italia habemus.

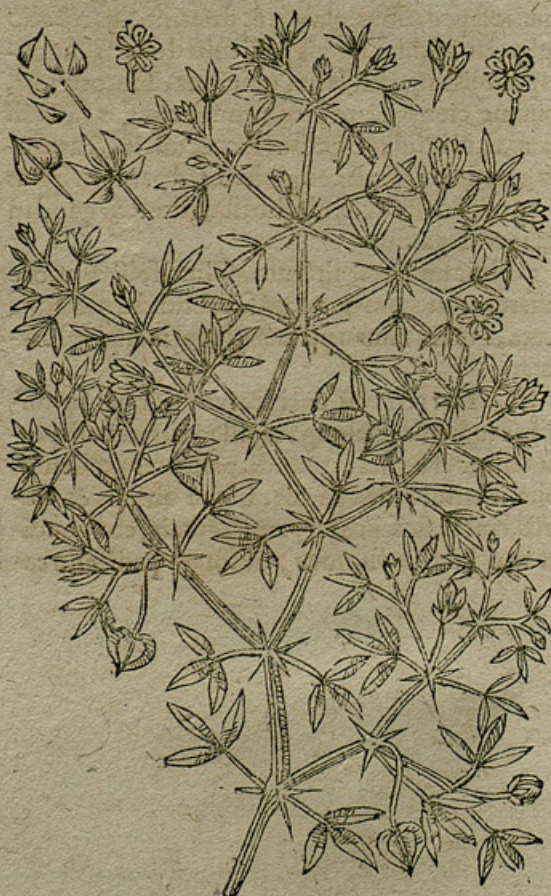
XII. TRIFOLIUM fructu duro, spinis horrido: caulem habet pedalem, recuruum, per terram sparsum, folijs raris, subrotundis & superne crenatis cinctum: florem luteum, fructum Tribuli terrestris instar durum, sed rotundum & maiorem, eumque plerumque geminum, per maturitatem album, multis spinis horridum. Monspessuli legitur.

XIII. TRIFOLIUM folliculis coronæ similibus: radice est capillari, cauliculis aliquot, nonnihil hispida, ramosis, palmo minoribus, folijs trifolij minutis, obtusis & crenatis, cincti: flosculis luteolis, oblongis pedicellis donatis, quos sequuntur folliculi minimi, sibi insidentes & formam coronæ regiæ referentes. Monspessuli prouenit.

Trifolium peltatum Creticum.



Trifolium spinosum Creticum.



XIV. TRIFOLIUM peltatum Creticum: ex radice tenui, oblonga, fibrosa, cauliculi exurgunt palmo minores, pede nudi, folijs parvis, tripartito diuisis, parum crenatis, oblongis pediculis donatis, vestiti: cauliculorum summis flosculi quaterni, quiniue ordine succedentes, forma Ornithopodij, luteo-pallidi insident: quibus siliquæ luteæ, planæ, membranæ, quasi semicirculares, in filamentum abeuntes, semen vnum vel alterum paruum compressum continentes, succedunt: quæ dum molles sunt, dulcissimæ, esui aptæ, at vbi indurauerint amarissimæ. Hoc rusticis in Creta, *μαστυρι* dici, D. Honorius Belli auctor est,

qui Trifolij Cretici odorati nomine misit.

XV. TRIFOLIUM spinosum Creticum radicem habet oblongam, capillatam, caules plures, palmares, & sesquipalmares, versus terram reclinatos, angulosos, in frequentes ramulos brachiatos, frequentib. geniculis, ex viridi purpurascens cinctos: ramulos cingunt, vtrinque ex opposito sibi respôdentia, tria folia vni petiolo in hæretia, viridia, oblonga, acuminata, in minimam spinam abeuntia: quemadmodum etiam ad singula genicula, spinæ quatuor parvæ, aduncæ superne binæ, totidem inferne adpositæ sunt: vnde brevis pediculus exurgens, florem singularem, quinquefolium, Campanulæ

nula aruenſis forma & colore ( ſiue purpurocaruleum ) ſimilem , capitulo viridi inſidentem , ſuſtinet , in cuius medio ſtamina decem , apicibus luteis prædita , capitulo inter ea latente conſpiciuntur : quod capitulum poſtmodum quinque angulis donatur , ſtyloque prominente augetur , & per maturitatem petiolo incuruato ramis ſe recondit , & in ſingulis angulis , ſemen vnicum compreſſum , ruſum , continet . Hoc primum , nomine Trifolij ſpinoli ſempervirentis Ciſti flore , Patauio à Laurentio Roſena ꝯ accepimus , poſtmodum apud fratrem Ioh. Bauhinum p.m. Montembelgardii collegimus , cuius ſemen ὀφείτοχορῶ nomine miſſum fuerat .

XVI. TRIFOLIUM ſtellarum : ex radice alba , tenui , oblongiſcula , capillata , cauliculi prodeunt , modo pauciores . bini . terni . modo plures , quini , ſeni , ſepteni , ſemipalmares , palmares , rarius longiores , rotundi , lanuginofi , incani , quandoque ruſeſcentes , inanes , rariſſime in alas diuiſi : folia habet parua , Trifolij modo diuiſa , mollia , villoſa , in ſummo ſinuata , & ad radicem oblongis pediculis donata , duobus alijs ad pediculi nexum adnatis : cuiſlibet cauliculo , ſpica rotunda , ex floribus oblongis , rubris , rarius luteis , compoſita inſidet : qui ubi delabi incipiunt , ſpica magis orbiculata redditur , quaſi ex pluribus ſtellis ſimul iunctis compoſita foret : etenim flori cuiſlibet capſula ( vel vtriculus ) oblonga , villoſa , in quina , oblonga , acuminata foliola abiens , ſuccedit , quaſi ſemen ut plurimum vnicum , idque ruſum & planum continet . Hoc Monſpeſſuli , Maio menſe collegimus : at per omnia minus , ex Hiſpania accepimus .

XVII. TRIFOLIUM globoſo flore , vel capitulo Lagopi rotundiore : radicem habet longam , fibroſam , capillaceam , albam : caules plures , tenues , rotundos , palmo minores , quandoque pedales , in ramulos leuiter hirtulos diuiſos : quos folia parua tripartita , non nihil piloſa , per ambitum crenata cingunt , quibus iuxta pediculum communiter duo alia ſubijciuntur : cauliculorum ſummis , flores parui , lutei inſident , quibus capitulum ruſeſcens , ſphæriceum , ex apicibus aſperis compoſitum , ſuccedit : Maio menſe , Monſpeſſuli circa Caſtelnouum copioſe prouenire obſeruauimus .

XVIII. TRIFOLIUM globoſum repens : radice eſt exili , capillacea , ruſeſcente , cauliculis aliquot per terram ſparſis , trium quatuorve vnciarum , mollibus , lanuginofiſ & ruſeſcentibus , foliolis paucis ſuperne ſinuatis : cauliculorum ſummis capitulum globoſum , plurimis apicibus villoſum , inſidet : floſculis enim ruſeſcentibus , vtriculi , pluribus apicibus ruſeſcentibus donati ſuccedunt , quorum ſinguli ſemen minutum includunt . Monſpeſſuli in loco Gramuntio , & iuxta caſtrum Epicoſi , prouenit .

XIX. TRIFOLIUM ſaxatile hirtuſiſſimum : radice lignoſa , tranſuerſim repenti , ruſo cortice teſta , quaſi truncus ex multis plantulis ſimul iunctis , caule carentibus , inſidet , tota planta duas tresve vncias non ſuperante : folia habet Trifolij parua , mollia , incana & velut argentea , ſuperne crenata & pedicellis breuiſſimis inſidentia : inter ipſa folia , capitula parua , rotunda , longiſculis pedicellis donata , in quorum medio , pili breues , molliſſimi , ſuaueſcentes , conſpiciuntur : nec florem nec ſemen vidimus , & in Heluetiorum altiſſimis iugis legimus .

XX. TRIFOLIUM alpinum flore magno radice dulci : radice eſt longa , craſſa , cortice pallescente teſta , medulla candida dulci , multis capillis teſta & fibris aliquot oblongis donata , ex qua cauliculi plures in terram reclinati prodeunt , quos folia trifida , oblonga , anguſta , & glabra , paucis & ad tactum ſenſibilibus crenis , & oblongis pediculis donata : inter quaſi pediculus communiter vnus ( quandoque duo ) lauis & nudus , trium quatuorve vnciarum , exurgit , cuius ſummitati flores Aſtragalo ſiue Onobrychidi forma ſimiles , purpuraſcentes , magni , octo vel decem , quaſi ſpica orbiculari inſident : qui ſinguli ex calice oblongo , quinque apicibus donato prodeunt , ſingulos pedicellos obtinent .

Hoc primum ex Bernatum alpibus , ante quadraginta annos habuimus : dein , in planitie Horti Dei apud Monſpelienſes , menſe Iunio cum floribus , ſed illo multo maius , legimus . Radix ſapore eſt Glycyrrhizæ , hinc forte Glycyrrhiza Aſtragaloides , vel Aſtragalus dulcis dici poſſet : ex Hiſpania Glycyrrhizæ Hiſpanicæ nomine accepimus .

XXI. TRIFOLIUM corniculatum minus pilosum: radice est capillacea, cauliculis pedibus, tenuissimis, rufescentibus; subtilissimis pilis aspersis, folijs paruis, acutis & hirsutis, in breui pediculo ternis, duobus alijs ad pediculi nexum adnatis, ex quorum alis, pediculi longi capillacei exurgunt, flosculum vnum, vel alterum, coloris ad croceum vergentis, sustinentes: quibus singulis, siliqua oblonga, strictissima, modo vna, modo dua, minutissimum semen continentes, succedunt. Hęc Monspeffuli in syluulis, & pratis inter montem Lupi & Calcaris prouenit.

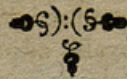
XXII. TRIFOLIUM corniculatum frutescens, tenuissimis folijs: caulibus est tenuibus, viridibus, glabris, pedibus, in plures ramos palmo minores, brachiatis: folijs vt in priori, sed angustissimis, cinctis: cauliculorum summitatibus, quemadmodum & pedicellis, ex foliorum alis, prodeuntibus, flosculi bini, terni, rarius quini in orbem dispositi, lutei coloris, insident: quos siliqua binæ, ternæ breuiore & crassiores, quam in priore, in longam apicem desinentes, in quibus semina exigua, sequuntur. Monspelio habemus, quemadmodum etiam ex Italia: ad hoc minus est, folijs & siliquis paulo latioribus, inque breuiorem apicem desinentibus.

XXIII. TRIFOLIUM angustifolium repens, folliculis rotundis: radicem habet albam oblon-

gam, tenuem, capillaceam, à qua cauliculi plures semipalmares, rarius palmares, per terram sparsi, vtrinque prodeunt: circa quos foliola oblonga tribus petiolis pediculo insidentia, quæ leuia sunt. & per marginem crenata: ex quorum alis pediculi emergunt tenues, oblongi, quibus flores parui, luteoli octo, nouem, decem & quandoque plures alternatim dispositi, affiguntur: his totidem folliculi rugosi, singuli semen vnum continentes, succedunt. Hoc Monspeffuli in aruis, & ad pedem montis Lupi D. Saltzmannus legit.

XXIV. MELILOTVS Hispanica folijs maculatis: ex radice parua, ramuli palmares, aliquando pedales, tenues emergunt, quos ambiunt folia bina hinc inde, ex quorum alis petiolum prodiens, tria folia sustinet, obtusa, atrouirentia. & ob venas candidas per ea discurrentes, maculata: flores parui pallidi. Hęc in montibus Castiliæ frequens

est, vnde D. Albinus at-  
rulit.





## LIBER NON VS.

## DE RVBIA ET GALLIO.

## CAPVT I.

**R**VBIA montana angustifolia: radicem habet rufescentem, fibrosam, caules cubito altiores, læues, rotundos, striatos, geniculatos: folia ad quodlibet internodium oblonga, angusta, Galij forma sena, septena, in orbem disposita, & rigidiuscula caulem ambiunt: ad internodia, breuissimi ramuli exurgunt, ipse vero caulis in ramulos plures brachiatur, quorum summis, flosculi frequentes, albi quadrifolij insident, quibus semina minuta rotunda, quodlibet suo pedicello donatum, succedunt. Hæc apud nos in asperis collibus legimus: quam & Monspelio, sed folijs subtilioribus, breuioribus, & asperiusculis, quemadmodum quoq; ex Austria, apud quos hinc inde in petris reperitur, habemus. Hanc, Gesnerus in lib. hortorum Germaniæ nomine Rubiæ Syluaticæ longioribus & angustioribus folijs, nulla descriptione addita, forte intellexit.

II. RVBIA pratensis læuis acuto folio: ex radice caulis cubitalis, læuis, quadratus, rufescens, geniculatus, cauis, & communiter vnus exurgit, ex cuius nodis ramuli semipalmares prodeunt, quorum summis flosculi plures quadrifolij, pallidi (semen non conspectum) insident: folia læuia quaterna, vncialia, in acumen abeuntia, ad quemlibet nodum in orbem disposita sunt. Hæc apud Valesianos in pratis ad thermas Leucenses nata, quam etiam in pratis Lipsensibus reperiri, relatum fuit.

III. RVBIA quadrifolia rotunda læuis: ex radice capillacea rufescente, cauliculi tenues quadrati, geniculati, palmo altiores, quorum aliqui in ramos brachiati exurgunt: ad singula genicula folia quatuor rotunda, neruosa, tantillum aspera in orbem disponuntur: extremis cauliculorum, flosculi albi, quadrifolij, pedicellis capillaceis insident, quibus capitulum paruum, geminum, asperiusculum, succedit. In montibus Heluetiorum, vt Gott-

hardo, & ad Eremitanos prouenit: hanc & circa Argentinam crescere dicunt.

IV. RVBIA angustifolia spicata: à radice subrufo, lignosa, & paucis fibris capillata, cauliculi exeunt quadranguli, nodosi, palmares, ramulis ad nodos ex aduerso nascentibus præditi, & nodos, folia plura capillacea, vt in Polygono Knaul dicto, sursum spectantia, in orbem ambiunt: cauliculi in longam tenuemque spicam, ex utriculis paruis acuminatis compactam, abeunt: flores & semina non vidimus, Monspelluli in collibus nascitur.

V. RVBEOLA aruensis cærulea repens: radice est oblonga, tenui, capillacea, rubra, cauliculis in terram reflexis, quadratis, geniculatis, semipalmariis. rarissime pedibus: ad quodlibet geniculum folia habet parua, subrotunda, quina, sena, in orbem disposita, asperiuscula, & in acutissimum apicem definentia: ex geniculis hinc inde prodeunt pedicelli, quibus quina, senaue similiter folia insident: ex his quemadmodum in cauliculorum summis, flores parui cærulei, vel ex cæruleo purpurascetes, quinquefolij insident; quibus semina oblonga, acuminata, sena, octena, binis tamen simul iunctis succedunt. Hæc passim in agris nostris, etiam autumnoflorens occurrit, quam forte Rubioleruensis nomine Camerarius in suo horto, nulla descriptione addita, intellexit.

VI. RVBEOLA saxatilis: plantula est tota incana, semipalmaris, cauliculo tenui, quadrato, geniculato, in vnciales ramulos brachiato: folia parua, aspera, angusta, acuminata, communiter octo, rotæ modo disposita habet: ramulorum summis flosculi plures, exigui, quadrifolij apicibus, & minimis pedicellis donati, luteoli, si recte recorder, insident. In saxosis Gallo prouinciæ.

VII. RVBEOLA maritima aspera: radice est oblonga, tenui, repente & rufescente: cauliculis

T

liculis

liculis pluribus geniculatis, biuncialibus, per terram sparsis, & capillaceis fibellis terræ affixis, foliolis pluribus, breuibus, acuminatis, virentibus, & asperis, cauliculos inordinate cingentibus: flosculis minutis, pallidulis. Hæc copiose in littore maris Mediterranci, non longe Monspelio, & etiam Massiliæ occurrit.

VIII. RVBIA cynanchica saxatilis: ex radice alba, oblonga, tenui & fibrosa, cauliculi plurimi, trium, quatuorve vnciarum longi, foliolis plurimis, oblongis, angustissimis, & viridibus, vestiti, exurgunt: & inter hos pediculi bini, terni, palmares, graciles, in ramulos diuisi, & paucissimis foliolis vestiti, quibus flores, vt in Cynanchica vulgari, pallide rubescentes, singuli singulis pedicellis donati, insident. Hæc in saxosis vdis circa Valentiam Delphinatus, à D. Bursero collecta fuit.

GALLIUM latifolium glabrum: radice est tenui, repente, geniculata: cauliculis tenellis, quadrangulis, geniculatis, palmo minoribus: folijs è singulis internodijs quaternis, decussatis, glabris, in star plantaginis neruosis, pallide virentibus, & sesquuncialibus: flores habet paruos, cauliculos verticillatim coronæ modo ambientes, luteos, breuibus pediculis donatos. Hoc circa Bononiam.

inter sentes, tota æstate, reperitur.



Thalictrum angustissimo folio.



DE THALICTRO.

CAPVT II.

I. THALICTRUM angustissimo folio: radice est flauescente, ex aliquot fibris, oblongis, crassiusculis, composita: caule bicubitali, læui, rotundo, p̄fundè canaliculato, & geniculato: ex quolibet geniculo folia plura prodeunt, in plures oblongas, & plerasque angustissimas, tandem & ternas lacinias, secta: at caulis, in fastigio in ramulos diuiditur, in quibus flores plures muscosi, pallidi, ad luteum vergentes, velut in oblonga spica dispositi, quos valuulæ tenues, paruæ, minutissimum semen continentis, sequuntur. Hoc in pratis Michelfeldensibus æstiuis mensibus floret, quod Ru-

tam

ram pratensem maiorem quintam Tabernæmontani esse, minus recte suspicari sumus.

II. THALICTRVM minimum foetidissimum: caule est pedali, rotundo, in ramulos diuiso: foliis pluribus in tres lacinas diuisis, anterius duabus incisuris denticulatis, superne atrouirentibus, inferne pallefcentibus: in ramulorum fastigijs flosculi parui, muscosi, ex plurimis staminulis compositi, quibus succedunt exiguae valuulae, oblongae, senae, septenae, striatae, apice incuruo donatae, sibi-que inuicem iunctae, capillaceo oblongo pediculo insidentes, semen exiguum includentes. Tota planta odorem foetidissimum spirat, & in Valesia reperitur.

Simile, sed caule ex puniceo colore purpurascente, Thaliectri maritimi minimi nomine, D. Gilenius misit.

## DE FABA ARBORESCENTE.

## CAPVT III.

FABARVM differentia plures dantur, at solum Fabae arborescentis hoc loco meminisse lubet. Fabae arborescentis Anglicae nomine, species sex Amstelrodamo, à D. Iacobo Guilhelmi Hooft anno 1614. vna cum quam plurimis alijs fructibus exoticis accepimus: quarum prima lata, compressa, cordis humani figuram refert: siquidem circa umbilicum veluti ad basim sinum habet semicircularem, & sensim ex rotunditate in obtusum apicem definit, cortice rufo, splendente regitur, cuius interior pars, siue caro subiecta, rufa dura, densaque existit: quo ad magitudinem, uncias tres lata, & quatuor longa est, & in duas partes finditur.

Altera priore minor est, magis compressa, figuraque magis rotunda, & parte superiore non secus, quam prior, profundum umbilicum semicircularem obtinet, & multo quam alijs partibus crassior: cortice est nigro, striato, tenuiore, & carne pauciore.

Tertia, priore adhuc minor, magisque plana, atque compressa, etiam nigro cortice tecta, uncias duas lata, tres longa, & parte superiore umbilico, non vt in duabus prioribus semicirculari cauo, sed oblongo.

Quarta, à proxima solum crassitie, & corticis colore spadiceo, differt.

Quinta, colore quidem, cum quarta conuenit,

sed quadruplo crassior est, & aliquomodo os Scapulae refert: siquidem ad umbilicum, vbi unciam crassa, sinus pollicis unguis latitudinem aequans, acetabulum Scapulae refert, vtrinque costas tenues obtinet: nam sensim oblongatur, in fine rotundatur, & ad latera sensim angustior redditur: at per medium linea extuberat.

Sexta, lata est, & compressa humani unguis similitudine, & magnitudine, nigro cortice tecta, superne umbilicum paruum cauum obtinente.

## DE PISO.

## CAPVT IV.

PISVM umbellatum: & Pisorum differentias praeterire lubet, & solum Pisi umbellati historiam breuem subijcere. Hoc caulibus est longis, striatis, fistulosis, fragilibus, ramosis, & per maturitatem albis: folijs aliquot oblongis, vni costae aduerso situ adnatis, quae parte extrema, capreolorum modo in clauiculas, quibus se vicinis implicat, definit: flores habet albos, circa umbilicum purpurea nota insignitos, in summitate caulium velut in umbella dispositos: hic succedunt siliquae duarum unciarum, in formam umbellae situae, in quibus Pisum rotundum, album, communiter vnum, vel duo, rarius tria, vulgaribus maiora continentur. Germanis, apud quos licet rarius, in hortis colitur, *Büschelbisi* / id est, Pisi in fasciculum iuncta, appellantur.

## DE CICERE.

## CAPVT V.

I. CICER montanum *ἀναυλον*: radice est longa, cin profundum, nisi fissilium lapidum interuentu prohibeatur, descendente, à qua exurgunt pediculi palmates, tenues, hirsuti, vtrinque folijs duodenis, & pluribus subrotundis, sed non nihil, quam in Cicere satiuo longioribus, marginibus hirsutis, modo aequaliter, modo inaequaliter ex aduerso nascentibus, folio tamen extremo impari, vestiti: flosculi ad radicem oblongiusculi, pallidi, forma ad florem Loti tetragonoboli accedentes his succedunt siliquae praetumidae, duabus valuulis constantes, semine reniformi, Medicæ in morem flavescente, praegnantes. Vernis mensibus flo-

ret, in montibus Thuringiæ circa Northusam, unde D. Furerus anno 1616. transmisit.

I. CICER montanum lanuginosum erectum: ramis est pedibus, rectis, rotundis, molli lanugine hispida, in ramos semipalmares, etiam multo minores, brachiatis, in quibus folia Viciæ sylu. forma longa, modo latiora, modo angustiora, mollia, leui lanugine obsita, dena, duodena & totidem ex aduerso eidem costâ in hærentia, extremo semper impari numero faciente: ramulorum apicibus spica florum pallidorum & hirsutorum insidet, quos sequuntur siliquæ oblongæ, lanuginosæ, in exiguum filamentum recuruum desinentes, quæ semen nigrum minutum continet.

Hoc angustioribus folijs, in Valesia ad Thermas Leucenses, Julio florens reperitur: at quod folijs paulo latioribus, Ciceris montani erecti Thuringiani nomine, à D. Furero, & Ciceris astragaloidis erecti Francenhufanorum à D. Iungermanno accepimus, quod in montibus Francenhufanis copiose reperiri scripsere.

## DE LVPINO.

## CAPVT VI.

LVPINVS cæruleus maior villosus: radice est lignosa rufescente, fibrosa: caule cubitali, firmo, rotundo, striato, molli lanugine obsito (nam in hoc longe maior est hirsuties, quam in alijs Lupinis) in summitate in paucos ramulos diuiso: ramulis quandoque etiam subalaribus, rudimenta floris futuri habentibus, qui raro nostro cælo perficiuntur: folia septena, octona, molli lanugine obsita, & quam in cæteris latiora, stellæ in modum disposita, pediculis villosis, tres, quatuorve uncias longis insident, quæ decidua sunt, maxime vbi semen perfici incipit: flores magni sunt, eleganter cærulei, & inodori (rarius floribus est incarnatis) semper quini in ordine ceu verticillatim dispositi; ita ut quam plurimum quatuor, raro quinque ordines conspiciantur: & quo planta perfectior fit, eo etiam magis à se inuicem distinguuntur, & quintus ordo plerumque perit, dum inferiores semen perficere student: siliquæ sequuntur hirsutæ, vnciam latæ, duas longæ, sed pauca, cum ex quinque ordinibus vix binæ singulo ordine proveniant (quod raritatem & peregrinam plantæ naturam ostendere videtur) quæ semen vulgaribus maius compres-

sum, & rufescens, quandoque strijs variegatum; continent. Huius semen anno 1593. Lupini Indici nomine, D. Doldius Norinberga, ipsam vero plantam Lupini Cretici appellatione, D. Springerus Heidelbergæ misit: quem Lupinum quartum, Clusius in postrema historia facere videtur.

II. LVPINVS minimus: ex radícula oblonga capillacea, cauliculus tenuis, palmaris, quam minimum hirsutus exurgit, circa quem foliola quina, sena, septena, breuia, angustissima, subhirsuta, quæ oblongis pedicellis insident: flores & semina nondum vidimus: plantam Lupini Affricani minimi nomine, ex horto nobiliss. Contareni habemus.

## DE LATHYRIDE.

## CAPVT VII.

LATHYRIS angustissimo siue capillaceo folio: plures Lathyridis differentias in foliorum latitudine & angustia, floris colore, siliquarum forma, hirsutie, & læuitate hic præterire lubet, & folium meminisse Lathyridis angustissimo folio, quæ radice est exili cauliculis cubitalibus infirmis, quibus hinc inde, & aduerso situbina minima foliola adnascuntur, è quorum sinu bina, nonnunquam terna folia capillacea, trium, quatuorve unciam longa, & surrecta, exiguo pedicello innixa, vna cum pedicelo in multifidum capreolum desinente, prodeunt, ex quo etiam pediculus tenuissimus, oblongus & nudus effertur, qui florem vnicum, paruum, subcæruleum, quandoque pallide rubentem sustinet: quo defluxo, siliqua vncialis in apicem falcatum abiens, bina, ternave grana parua rotunda nigricantia, continens succedit.

Montepessuli in collibus, Maio florens, reperitur.

## DE VICIA.

## CAPVT VIII.

**V**ICIA Onobrychidis flore: & Viciarum quamuis differentias plures obseruauerimus, attamen in præsens vnus solum descriptionem subijcere lubet. Hæc caules habet pedales, teretes, striatos, quos foliorum alæ, vt in Vicia vulgari, sed breuioribus & angustioribus, vni costæ ex aduerso respondentes, ambiunt, capreolis extremum occupantibus: ex foliorum alis superioribus, pediculi semipalmares, nudi exurgunt, quorum summitatibus flores plures oblongi, gastericulati, Onobrychidi 3. Clusij forma similes inferne pallidi, superne violacei coloris insident: floribus succedunt siliquæ planæ, deorsum reclinatæ, semina exigua, sena, septena numero, continentes, Montepessuli prouenit.

DE CAPITE GALLINACEO, ET  
*onobrychide.*

## CAPVT IX.

**C**APVT Gallinaceum minus: ex radice tenui oblonga, fibris carète, cauliculos aliquot palmares, & semipalmares profert, eosque vt plurimum procumbentes, & in ramulos diuisos: folia vulgari, siue maiori similia, sed breuiora & angustiora: flores habet paucos, paruos, dilute rubentes, breuius pediculis insidentes: fructus parui, asperi, echinati & subrotundi succedunt. Hoc in maritimis & arenosis Prouinciæ, & iuxta Olbiam, & in montosis iuxta oppidum Vigan, reperitur.

**I.** ONOBR YCHIS clypeata aspera minor: à radice crassa, fibrosa, cauliculi semipalmares, reclinati prodeunt, circa quos foliola multa, breuia & angusta, aduerso situ costæ adhærentia: flosculi elegantiori colore rubentes, parui, Genistæ forma similes, pedicellis insident: sequuntur fructus clypeolis exiguis similes, plani, asperi, semen minutissimum continentes. Montepessuli in planitie Lupi collecta.

**II.** ONOBR YCHIS clypeata læuis: ex radice rufescente, paucissimis fibris donata, caulis vnus (nonnunquam duo) pedalis, nodis distinctus, exurgit: circa quem folia alata, ex senis, septenis v-

trinque fibris oblongis, glabris, vni costæ inhærentibus, vnoque extremam aliam occupante composita: ex alis, tenues, & oblongæ virgulæ, flores purpureocaruleos, velut in spica dispositos, sustinentes, prodeunt, quos sequuntur fructus plani, læues, clypeiformes, communiter terni, sibi inuicem per longum cohærentes, semen minutum includentes. In Heluetiorum alpibus, vt monte Fraëto, & ad Thermas Fabarias prouenit.

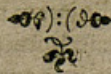
**III.** ONOBR YCHIS incana: caulem habet rotundum, ramosum, incanum: folia plura, acuminata, angusta, vni costæ adnexa, incana velut cinere aspera: cauliculi semipalmares, nudi, spicam florum purpurascens, aliorum forma sustinent: quibus succedunt siliquæ oblongæ, incanæ, incuruo mucrone donatæ, duabus valuulis constantes, semen minutum, nigrum, planum, & semicirculare continentes. In Prouincia Gallie reperitur.

Alteram, non minus incanam, sed minorem, semipalmarem, folijs breuioribus & rotundis, ex Aragoniæ & Castiliæ saxosis, D. Albinus attulit.

## DE OROBO.

## CAPVT X.

**O**ROBUS alpinus latifolius: ramis est cubitalibus, aut altioribus, angulosis, viridibus: folijs in singulis alis octonis, vni costæ adnatis, & sibi inuicem oppositis, vncias tres longis, duas latis, viridibus, neruosis, & cæteris Oroborum folijs minus acutis: è virgulis ex alarum cauis palmaribus nudis prodeuntibus, flores vnciales, Genistæ forma, pallide lutei, at folijs superiore rufescente, dependent stylo ex illorum medio prominente: lobos & semina non vidimus: ex Pyrenæis & Heluetiorum alpibus habemus.



## DE GLAUCE LEGUMINOSA.

## CAPVT XI.

**G**LAUCI Leguminosæ affinis: radicem habet Galbam, oblongam, paucis fibris donatam, ex qua caulis bicubitalis, & altior, satis crassus, rotundus, rubescens, cauus, paucis & breuibus pilis aspersis, prodit, & nisi sustentetur, præcumbit: at frequenter ad cubiti solum altitudinem accedit, nec fulmine opus habet: hic in alios ramos diuiditur: folia habet Glauco leguminosæ similia, duodecim etiam quatuordecim, & pluribus, vtrinque ad costam ordine dispositis, nec in ambitu serratis, & elegantiori virore nitentibus: ex foliorum sinubus pe-

diculi prodeunt, flores pallide luteos, modo vnum communiter plures, forma Glauco leguminosæ similes sustinentes: hos sequuntur siliquæ crassæ, coniunctæ, vnciam longæ, triangulares, in breuem apicem abeuntes, semina angulosa, per maturitatem ex viridi flauescencia, continent. Huius semen Araci Boetici nomine, à D. Io. Pona Verona accepimus, & ab annis aliquot in hortulo nostro habuimus: nam licet planta annua sit, attamen ex semine deciduo sese propagat. Tota planta ingrati saporis est: folia commanducata, herbaceum primum & ingratum, dein amarum saporem in faucibus relinquunt.



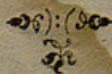
## LIBER DECIMVS.

## DE OPHIOGLOSSO.

## CAPVT I.

**I.** OPHIOGLOSSVM anguloso folio: ex radice crassa, in fibras crassas abeunte, vnus vel alter pediculus, vncias quatuor longus, post medium dilatatus, effertur, cui folium vnicum, vncias tres longum, sesquiunciam latum, ad exortum vtrinque dilatatum, & angulosum insidet, & stylum sesquiunciam linguam referentem, pediculo donatum obtinet. Helmstadio, D. Sigfridus misit.

**II.** OPHIOGLOSSVM minus; radiculis est fibrosis, pediculo simplici & breui, cui folium vnicum, subrotundum, vnciam latum, sesquiunciam longum insidet: ad cuius exortum, & veluti è folij sinu, stylus serpentis linguam referens, vnciam longus exit: in humidis circa Monspelium prouenit.



## DE ADIANTHO.

## CAPVT II.

**A**DIANTHVM fruticosum Brasilianum: hoc Filicis instar excrefcit, caule tenui, leui, subnigro puniceo colore nitente, qui in alios subdiuiditur, circa quos folia viridia, Adiantho vero aliquantum similia, parua, oblonga, sed obtusa, superne tantum incisuris diuisa, inferiore costa, qua capillaceo insident, integra, alternatim cauliculo, & quidem vtrinque duodecim vsq; ad viginti, petiolis, per pedicellum iunguntur. Apud Tououpinambaultios in Brasilia natum à D. Bursero accepimus.

## DE FILICE.

## CAPVT III.

**I.** FILIX palustris maxima: radice est omnium Filicum crassissima, duos pugnos superante nigra, velut ex crassissimis squamis cõpacta, & multis fibris

fibris nigris capillata, vnde exurgunt folia plura a-  
trouirentia, tres cubitos superantia, in latus am-  
plissime expansa: quorum pediculus rufescens, an-  
gulosus, cauus, instar oblongi auriscalpij ex radice  
prodit, qui vbi pedalem altitudinem adeptus est  
foliosus redditur, ad modum Filicis maris vulgaris:  
nam veluti ex plurimis pinnis, secundum mar-  
gines crenatis, & ad vnum pediculum cohærenti-  
bus componuntur. Verum ad radicem, inter me-  
dia folia, plura foliorum rudimenta cubitalia, vel-  
uti futurorum principia, conspiciuntur, eo modo;  
quo in Filice florida; siue Osmunda dicta, circa  
summos ramulos apparent: à qua tamen differt, q̄  
Osmunda caules edat, & caulium summis, veluti  
flores siue seminum rudimenta adhæreant, & folia  
habeat latiora, & haudquaquam per margines fer-  
rata. Hanc locis palustribus circa thermas Marchicas  
copiose obseruauimus: aliquando in editis & sa-  
xosis, sed humidis montibus etiam reperitur, vt  
circa Ramstein arcem Basileensem notauimus.

II. FILIX mas aculeata maior: radicem habet ni-  
gram, fibrosam, pediculos pedales, foliosos, in  
multas alas pinnatas, modò maiores, modò mino-  
res, modò minores profundius diuisos pallide vi-  
rentes, primis in ambitu dentatis, & in breuem spi-  
nulam desinentibus. Hanc in monte Wasserfall le-  
gimus.

III. FILIX mas aculeata minor: hæc pinnulis est  
breuibus, totis integris, non dentatis, sed in spinu-  
lam acutam breuemq; omnibus desinentibus: eod-  
em quo prior loco, licet eam postmodum à D.  
Furero, ex Harcynia & Stolberga veteri, acceperi-  
mus.

## DE MUSCO.

## CAPVT IV.

I. MVS CVS pennatus: hic colore est ex luteo  
virescente, lateq; serpit, multis viticulis, sed  
breuibus, ramosis, minutis folijs pennam æmulan-  
tibus vestitus, qui fibras tenues pro radicibus ha-  
bet: in petrosis & syluis reperitur.

Huius altera species, radice rufescente ex co-  
piosissimis fibris composita, viticulis ramosiori-  
bus, folijs minoribus: in sylua Vilenfi, locis vligi-  
nosis prouenit.

II. MVS CVS filicinus minor: huius aliquot dif-  
ferentias obseruauimus: sed hæc solum de minore  
agemus, qui per terram serpit, cauliculis tenuibus,

in summo ramosis, foliolis Filici similibus, sed te-  
nuissime dissectis: ex ramulis, pedicelli aliquot cap-  
pillares rufescentes, biunciales, efferuntur, quibus  
singulis capitulum exiguum, subrotundum, ineur-  
uum, in apicem exiguum desinens, insidet. Hunc,  
cum alijs D Iungermannus misit.

III. MVS CVS Abietis facie: prædicto non mul-  
tunabimilis, viticulis in ramos diuisis, folijs ca-  
pillaceis, vtrinq; (vt in Abiete) costæ oblongiuscu-  
læ adnatis; multo quam in priore breuioribus, &  
viridioribus.

IV. MVS CVS ramosus repens, velut spicatus:  
hic ad arborum radices, nigris radiculis terræ affi-  
gitur, viticulis crassis, & longis serpit, & de se co-  
piosas veluti spicas oblongas, ex tenuissimis & le-  
uissimis foliolis compactas, ramulorum instar e-  
mittit.

Huic similis & alter, foliorum tantum apicibus  
candicantibus discrepans: vterq; in monte Cren-  
zacho ad arborum radices crescit.

V. MVS CVS ramosus erectus maior: hic cespit  
instar eleganter & arctissime quasi compactus, ex  
radicibus oblongis capillaceis, cauliculum trium  
quatuorve vnciarum emittit, qui in binos, ternos,  
quaternos, biunciales, etiam triunciales ramulos,  
& hi quoque in alios erigitur, qui minimis capilla-  
ceis foliolis vestiuntur: inter ipsa foliola, pedicelli  
vnciales, nudi, capillacei, capitulum, vt in Adianto  
aureo, sustinentes, efferuntur. Hic in Crenzacho  
mòre ad arborum radices, alijs Muscis commixtus  
conspicitur: at elegantior & viridior, ad sepes circa  
Bursam fluuium reperitur.

VI. MVS CVS ramosus erectus minor: ex capilla-  
cea radice cauliculus ad summum biuncialis var-  
rie diuisus foliolis vix conspicuis cinctus, emer-  
git: eodem, quo tres priores, loco prouenit.

VII. MVS CVS saxatilis ericoides: huic circa ra-  
dicem folia multa Musco vulgari similia, inter quæ  
viticuli sunt palmares, asperi, foliolis Ericæ cori-  
dis folio similibus; inordinate vestiti, aliquando  
hinc inde nudi, quorum summo capitulum exi-  
guum insidet. Ad Wiesam fluuium super saxa repit.

VIII. MVS CVS stellaris roseus: ex fibellis nigris  
radicem constituentibus, pedicelli vnciales pro-  
deunt, quibus singulis folia plura instar rosæ com-  
pacta, pallide virentia, acuminata, in modum stel-  
læ disposita, insident. Hic in saxosis Telamontij  
prouenit.

IX. MVS CVS Cupressiformis: paruus est, ramo-  
sifolius,

fas, foliolis cupressi forma, atrouirentibus, inter quæ pedicellus exurgit, qui minimas spicas pallidas & molles sustinet. Ex Hareynia.

X. *Muscus Polytrichoides*; hic triplex est; Primus, viticulis est plurimis, iisque breuibus, & compactis, qui foliolis breuibus capillaceis rigidiusculis cinguntur. Alter, per omnia minor est, cuius folia rigidiuscula non sunt: Tertius, minimus est, & mollis; prior in syluis viginosis reperitur: duo posteriores mutis insident.

XI. *Muscus terrestris coralloides incanus*: muscus hic pedalis est, incanus, ramis pluribus crassioribus erectis, iisque compactis, qui in plurimos ramulos, cornuum ceruinorum instar, eosque acutos diuiduntur: hic ad Wiesam in syluis occurrit.

XII. *Muscus terrestris, coralloides erectus, cornibus rufescentibus*: hic Musco terrestri vulgari elegantis spectaculo innascitur: nam Musco vulgari ex pallido virenti, hic candidus insidet, coralli modo in ramulos rigidiusculos diuisus: qui licet candidus sit, ipsius tamen summitates cornutæ, & rigide rufescunt: hic ad Wiesam fluuium late expansus in arenosis reperitur. Verum hic cum Musco Corallino, siue Corallina montana Tabernæmontani, neququam confundi debet.

XIII. *Muscus ceranoides*: hic duplex est, maior & minor: maior, trium, quatuorve vnciarum est, folijs carens, cauliculis latiusculis in ramos diuisis, hiq; in alios breues, & hi similiter in tenuissima segmenta, trifida, quadrifida, acute scinduntur.

Minor totus incanus, vnciam non excedens, ex plurimis ramulis proxime iunctis cõpositus, quorum summitas communiter in duo minutissima

& acutissima cornua abit: vterque in Hareynia collectus fuit.

XIV. *Muscus aquaticus folio expanso*: hic ex radice transuersim repente, & nigricante, ramos frequentes, late sparsos & semipalmates emittit, quorum summitates ob foliola cõpactiora, velut in spicam abeunt: folijs est breuibus, latiusculis primum, dein acutis. Hic apud nos aquæ in riuis innatat, & nonnihil splendet: quamuis eandem ex lacu Gadereschlebiano D. Sigfridus, & D. Iungermannus, Musci maioris lapidum Hareyniæ nomine, miserit.

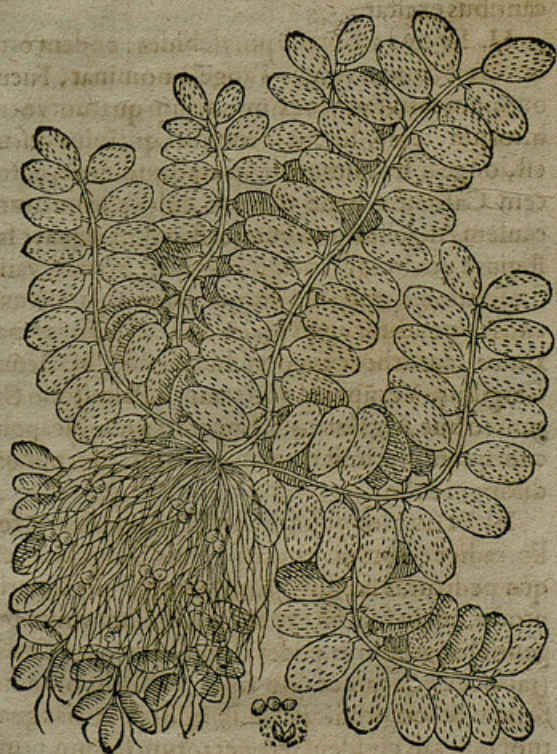
XV. *Muscus fontanus siue Hepatica aquatica*: hunc triplicem habemus, maiorem & minorem, Hepatiæ nomine à Lobelio, Tabernæmontano & alijs depictum, his tertium addere lubet, ab illis diuersum, quem Muscum fontanum capitulis racemosis vocamus: hic folijs est longe minoribus, squamarum instar iunctis, pallide virentibus, & nonnihil hirsutis, inter quæ quam plurimi pediculi capillacei, biunciales, nudi efferuntur, quorum singuli capitulum paruum instar racemi compactum, & rufescens sustinent, quantum ex sicco, à D. Sigfrido missio, colligere licuit.

XVI. *Muscus pyxioides duplex est*: alter terrestris, tubulis maioribus, & candidioribus constans, à Lobelio nomine Musci terrestris pyxidatos alabastriculos imitantis, propositus: sub quo in Silesia calcem reperiri relatum fuit.

Alter v. saxatilis est, tubulis longe minoribus, copiosioribus, nec ita candidis, qui petris saxifve latissimis innascitur, eaq; obteggit, quem admodum in via Telamontium versus, videre est.



## Lenticula palustris latifolia.



## LENTICVLA PALVSTRIS.

## CAPVT V.

**L**ENTICVLA palustris latifolia punctata: Lenticula palustris mihi quadruplex est: vulgatissima, Lentem referens: altera trifolca: tertia quadrifolia: quarta cuius & figuram (in Phytopinace & Matthiolo propositam) & descriptionem adiungere lubet. Hęc ramulis aquis innatant, à quibus filamenta radicales constituentia deorsum feruntur: folijs est copiosis, subrotundis, eleganter virentibus, coniugatim in ramulis digestis, superne punctis minutissimis notatis: his inferne copiosæ lenticulæ, aliquando singulæ, aliquando ternæ, & quaternæ, rugoso præternui cortice donatæ adherent, quibus semen copiosissimum, minutissimum & flauescens includitur: sapore est aqueo; Hanc in fossis Parauinis aquis supernatantem vidimus, & in Silesia circa Vratislaviam reperitur: quam forte Cæsalpinus, pro Stratiote aquatica Dioscoridis

proposuit, quamque scribit fluitare, & cum aqua incidere. Pisis in Auxerri fluuio, qui aquas thermales ex monte S. Iuliani recipit.

## CORALLINA.

## CAPVT VI.

**C**ORALLINÆ varietates multæ occurrunt; at in præsens de tribus, quas hætenus apud Authores, qui ad manus sunt, non obseruauimus.

I. CORALLINA alba nodosa: caule est pedali, ligno candido, & duro, candido & aspero cortice recto, à quo vtrinque, sed sine ordine, pediculi, trium quatuorve vnciarum erecti, flexiles, prodeunt, quorum aliqui in alios, etiam vncia minores subdividuntur: hos minimum noduli, velut ex duobus semicirculis, iisque vt plurimum pertusis, compositi, vsque ad extremum apicem (triginta, etiam quadraginta in vno pediculo obseruari licet) eleganti spectaculo, ad antiquarum minimarum cæterarum aurearum similitudinem, cingunt. Hanc vna cum sequētibz, D. Rumbaumius, Massilia attulit, ex Barbaria illo deferri, & apud Massilienses plumarum loco supra pileos gestari, affirmavit.

II. CORALLINA cinerea rugosa: hæc duplex est, & vtraque non secus quam sequens, intus lignum habet spadicei coloris, durum, medulla carens, & crusta obductum. Prima, ligno est duriore, quod crusta cinerea, aspera, rugosa, & tuberosa, veluti cortice vestitur, quæ friabilis est, forte ex lino maritimo exiccato creata: hæc in ramos plures recuruos, & hi in minores, veluti tuberculis exasperatos, diuiduntur, & in obtusum rotundiusculum apicem desinunt.

Alteræ, crusta magis albicante, minusque rugosa obducitur, & in ramos pede longiores flexiles, & hi in stylos plerosque palmares, absumuntur. Verum has duas, nec cum Lithophyto marino Gesneri, nec cum Corallina alba, lutea, & rubra Tabernæmontani, nec cum Erica maritima Clusij, confundere oportet, cum omnes has differentias habeamus.

III. CORALLINA pallide flauescens læuis: hæc crusta pallide flauescente, læui ac friabili obducta est: à qua vtrinque modo rami, modo styli læues & flexiles prodeunt.

## QUERCUS MARITIMA.

## CAPVT VII.

QUERCUS *maritima* triplex mihi est: 1. quæ propter vesicas aut bullas plurimas, quibusdam baccifera dicitur: 2. vesicis quidem caret, sed foliorum extrema crassiora sunt, & inæqualia, quasi rudimentum Cucumeris exigui ostendunt, quam glandiferam vocant: vtraque iam descripta. At tertia, quam Quercum *maritimam* *barbatam* vocamus, pauca quidem folia habet, eaque secunda familia, sed hæc in quam plurima oblonga capillacea filamenta, barbæ instar absumentur.

## FUCUS MARITIMVS.

## CAPVT VIII.

EX Fucis *maritimis* quam plurimis, in præsens aliquot solum exhibebimus, quorum duos priores anno 1603, D. Cargillus, Abredonia ex Scotia vna cum descriptione transmisit.

I. Fucus *alatus*, siue *phasganoides*: huius admiranda est forma: *saxis* quæ Oceanus lambit, & in æstu quoque mergit, adhæret, lepadum instar mytilis coronata: caule tereti, pennæ anserinæ magnitudine, colore, quem exhibet Pruna *Damaſcena*, inter rubrum & nigrum saturatum, medio; at folia, quæ non nisi caulem adultum ornant, saxo hærentia (in sicca vireſcunt) ad luteum magis vergunt, quæ palmæ latitudine supra radicem nascuntur plurima, ligularum instar, cartilaginea, tres, quatuor, sex, aut octo vncias longa: inter quæ caulis eo vsque teres, lateſcit, porrigiturque interdum ad vlnæ longitudinem infirmus, vt nisi aquis innans sustentetur, humi semper procumbat: huius, si adultior vtrinque ala adnascitur, tantæ, quantæ & ipse caulis est longitudinis, ea verò tota membranæ est, fibris hinc inde venosis à caule conspersa. Notandum autem membranam hanc, pro vt in sagittarum alis est videre, ima parte angustior, sensim latior reddi, ita vt tres ab ortu pollices transuersos æqualis deinceps tota existat, vnius, duarum, aut trium vnciarum latitudine. Vulgo *Baderlacks* vocant: Fucus *alatus*, aut *phasganoides* esto, caulis enim ancipitem gladium refert: Hic, præsertim in Septembri viget, alio anni tem-

pore inutilis: membranæ abijciuntur, reliquo vescentur grauidæ, alijsque etiam in cibis cedit: sapore est salso cum modica dulcedine: sitim manducantibus excitat.

II. Fucus *arboreus polyſchides*: eodem ortu & vsu est, quem vulgus *Tangels* nominat; Fucus omnium interdum maximus, trium quatuorve cubitorum, teres, luteus (tenerior, qui solus vescus est, longe infra minimi digiti crassitudinem, corticem Castaneæ bene maturæ colore æmulatur) caulem Angelicæ maximæ crassitudine æquat: fastigium, in latas cartilagineas membranas, varie diuiditur, eo prope modo, quo balthei pars, & qua ensis suspenditur apud Heluetios. Hic Fucus maximus, aut *arboreus polyſchides* esto. Hactenus *Cargillus*. Verum hic postremus à *Palmifolio Giganteo* siue *Alga latifolia Imperati*, à quo Neapoli, cum quam plurimis *maritimis* plantis accepimus, distinguendum debet.

III. Fucus *longissimo*, latissimo, crassoque folio, radice est breui, ex crassis fibris composita, ex qua pediculus crassus, rotundus, semipalmaris prodit, qui in folium expanditur: folium vnum ingentis longitudinis, pedes aliquot & vlnas excedit (rarius ex vna radice duo folia, eiusdem omnino formæ & longitudinis) & latitudine vncias quatuor superat, eiusdem fere per totum folium, principio excepto, latitudinis, in medio æqualiter planum, ad vtrumque vero latus parum conuolutum tortuosum & sinuosum, obscure virens, crassum, & dum terræ adhuc affixum, tactu forma gelatinæ, viscosum, & madidum: quare, propter nimium madorem vix asseruari potest, licet sæpius Soli exponatur: nam quoties chartæ reponitur, mador iste cum fœtore recrudescit, ita vt à corruptione non nisi post aliquot septimanas, donec plane sicceretur, seruari possit. Hic in Gallijs ad maris litora versus *S. Malo* prouenit, & è natali solo facile eruitur: vnde D. *Satlerus* transmisit.

IV. Fucus *longissimo*, latissimo, tenuique folio: hic priori non multum abſimilis, qui ex radice nigra, fibrosa, pediculum tenuem, triunciale emittit, qui in folium sesquicubitalis longitudinis, vnciarum quinque vel sex latitudinis, planum, per margines hinc inde conuolutum, abſumitur: coloris pallide virentis est, substantiæ tenuissimæ membranæ: hunc cum alijs maris *Mediterranei* purgamentis reiectum, non longe à montis *Cetij* radice, collegimus.

V. **FVEVS** longo, angusto, & crasso folio: radice est rotunda & plana, ex qua bina, ternave folia (siue cauliculi, si mauelis) sesquipalmaria, crassa, coriacea & plana, ligulas referencia prodeunt, quæ in alias velut ligulas, sed rarius, diuiduntur. Hic ad **Ficum maritimum** secundum **Dodonæi** editionis **Belgicæ** referri posse videtur, cuius species altera breuiore & angustiore folio dici poterit. Hunc quoque à **D. Satlero** habemus.

VI. **FVEVS** membranaceus ceranoides: hic instat **Lactucæ marinæ** tenuis, palmum excedens, caule est vnciam & semunciam lato (mire varians) qui in plurimas alas modo latiores, modo angustiores, hæque in breuissimas easque plures cornuum modo subdiuiduntur. Huius species varias esse, scopulis adnasci, **Scotis Dils** dici, eiusque esum contra **Picam** commendari, **D. Cargillus**, planta addita, perscripsit.

VII. **FVEVS** maritimus **Gallopauonis** pennas referens: hic membranaceus est, sese sensim late expandens, qui in plures lacinias semicirculares sibi quandoque incumbentes diuiditur, per quas variæ striæ semicirculares, variegatæ, diuersæque latitudinis, vt in pennis **Gallopauonis** elegantis spectaculo feruntur. Hic scopulis maritimis adnascitur: quamuis etiam ex **Mitulis**, cortex huic **Fuco** similis, eximatur. hunc à **D. Cargillo** ex **Scotia** accepimus.

VIII. **FILVM** maritimum **Germanicum**: hoc exiguo lapillo innascitur, & in plurima bicubitalia, angustissima, nigricantia, lauia, crassiuscula & firma, aliquando inter se complicata fila, absumuntur. Hoc ex mari **Baltico** accepimus, & incolis **Meerfaden**, & **Meerstrang** dici accepimus.

**ALGA** **bombycina**: **Algam** hanc ex **Scotia** accepimus, quæ instat **Gossypij** siue **bombacis** mollis & compacta, late expansa, aquis dulcibus innata, superne pallide virês, inferne albicans: hoc **gossypio**, quod ex veteri **thorace**, cui suffultum erat, eximitur, similitimum est.



## CARDVVS.

## CAPVT IX.

I. **CARDVVS** mollis latifolius: caule est cubitali, striato, breuibus & mollioribus spinis armato: folijs **Rumecis** forma, tenuibus, lauibus, venosis, palmum longis, vncias quatuor latis, marginibus exiguis spinulis dentatis, caulis summitas in pediculos breues vnciales abit, quorum singuli capitulum **Lappæ vulgaris** forma, eiusque fere magnitudinis sustinent, quod in stamineum purpureum florem expanditur. Hunc **D. Burserus** in **Austriz** monte **Taurero Rastadiensium** legit.

II. **CIRSIVM** angustifolium: ex radice nigra fibrosa, caulis cubito altior effertur, membranosis alis asperiusculis vestitus, in ramos diuisus, quorum singuli in pediculum oblongum, eumque nudum, abeunt, cui capitulum vnicum hispidum insidet, quod in florem stamineum rubentem aperitur, & tandem in lanuginem absumitur. Folia habet ad radicem palmaria, vncia angustiora, atrouirentia, in ambitu raris aculeis prædita: at quæ in caule, breuia sunt, nonnihil laciniata, & aculeis magis exasperata. Hoc in monte **Wasserfall** legimus.

III. **CARDVVS** sphaerocephalus acutus vulgaris: ex radice crassa, caulis cubito altior, statim in ramos brachiatus, effertur, qui crassus, lignosus, membrana alata spinosissima vsque ad summum inuestitur: quem folia pediculo latiore amplectuntur, quæ profunde laciniata, palmaria, duas tresve vncias lata, per ambitum crebris & acutissimis, pallide flauescētibus spinis armata. Caulium summis, capita rotunda, pene sphaericea, acutissimis spinis horrida, insident, quæ in florem stamineum purpurascētem explicantur, & tandem in pappū abeunt, cui semen **Cnico syluestri** simile includitur. Hæc frequens est in dumetis humidis, quamuis etiam secus vias reperiatur.

IV. **CARDVVS** lanceatus angustifolius: hic caulibus est bicubitalibus, rotundis, striatis, hispidis & firmis, oblongis, acutis, albicantibus spinis horridus, hinc inde membranea ala donatus, & in summo in ramulos diuisus: circa hunc folia rariora, palmum æquantia, angusta, in lanceam oblongam, eamque latiore, quam in **Cardeolanceato** latifolio, abeuntia, raris & breuibus lacinijs diuisa, subtus incana, superne atrouirentia, spinis longis

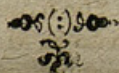
longis donata: cauliculorum summis capitula plura, parua, ex imbricatis squamis composita, insident, quæ in stamina atrorubentia, apicibus diuisis expanduntur, & aliorum more in pappum & lanuginem resoluuntur, semenque exiguum in ea occultatur. Hic & flore albo quandoque reperitur. Hunc in nemore ad pontem Wiefam obseruare licet.

V. **CARDVVS** palustris: radice est simplici, caule tricubitali, foliaceo, erecto, nonnihil ramoso, breuibus spinis armato, folijs atrouirentibus, crassis, sinuosis, quandoque etiam laciniatis, semipalmaribus, sesquiunciam latis, per marginem rarioribus spinis cinctis; caulis summo capitula plura, singula singulis pediculis insident, quæ in florem stamineum purpurascens expanduntur, dein in pappum aliorum more abeunt. Hic ad Wiefam locis arenosis, herbosis, & Michelfeldensibus palustribus, prouenit.

VI. **CARDVVS** polycephalus angustifolius: radicem habet lignosam, fibrosam, caulem cubito altiore, rotundum, striatum, spinis carentem, cuius summitas in plures semipalmares ramulos, & hi quandoque in breuiore, diuiditur: folia sunt pauca, angusta & breuia, spinis oblongis armata: capitula plura, parua, quibus minima subiiciuntur, exiguis spinulis prædita, & flos lacææ similis ex staminibus purpurascens compositus, insidet, qui similiter in lanuginem abit. In pratis Michelfeldensibus frequens occurrit.

VII. **CARDVVS** repens vinearum: ex radice oblonga, nigricante caulis prodit reclinatus, rarius erectus, pedalis, incuruus, striatus, candicans, cuius summum in ramulos paucos, eosque breues assumitur, qui capitula parua lacææ vulgari similia, sustinent: folia ad radicem plura, superne atrouirentia, inferius in canalanugine aspersa, semipalmaria, vnciam lata, leuiter sinuata, spinulis per circumferentiam donata: at quæ caulem ambiunt in profundas lacinas diuiduntur, palmaria, duas tresve vncias lata, existunt. Hic in vineis Mutensibus frequens est.

VIII. **ANONIS** viscosa minor flore pendulo: plantula est semipalmaris, tota que hirsuta: radice alba, oblonga, tenui, parum fibrosa, à qua cauliculi plures, durarum triumve vnciarum, exurgunt, iique tenues, rotundi, foliolis paruis, plerumque ternis ex vno pediculo prodeuntibus, forma & situ vulgaris Anonidis similibus, viscosi: flores parui sunt, lutei, propendentes, quibus minutum semen in exigua siliqua succedit, & nullis spinis donatur. Ex Gallia Narbonensi habemus.



## LIBER VNDECIMVS

## CYTISVS.

## CAPVT I.

**CYTISVS** Hispanicus siliquis Ornithopodij: hic virgis est rotundis, striatis, duris, tricubitalibus, in varios ramos non nihil lanuginosos brachiatis, quos folia numerosa, terna vni pediculo in herentia, in summis ramulis exigua, dilute virentia; ambiunt: flores parui, lutei, Genistæ similes, quibus siliquæ vnciales, molli hirsutie tectæ, instar siliquarum Ornithopodij, minus tamen profunde sinuatæ, & plures simul iunctæ, ternæ, quaternæ, quinæ vni pedicello in herentes, quibus semina parua, plana, nigricantia inclusa sunt. Hic in Hispania, ad agrorum limites frequens est, non tamen cum Cytiso primo Clusij, cuius pars interior nigricat, & ramuli toti villo obfiti sunt, confundi debet.

## COLUTEA.

## CAPVT II.

**COLUTEA**, Scorpioides maritima glauco folio: virgis est pedalis, rarius cubitalibus, lignosis, rotundis, rufescente, rugoso cortice vestitis, in frequentes ramos diuisis: folia alata, septem, aut nouem, vni costæ, binis semper ex aduerso sitis, ad herent, vno impare extremam alam occupante, Coluteæ folijs similia, sed multo minora, obtusa & cordata, glaucique vel cæsij coloris: flores & forma & colore Coluteæ similes, sed minores: pediculis tenuibus siliquæ, tenues, oblongæ vnciales, articulis distinctæ insident, quarum singulis articulis, singula semina parua inclusa sunt. Hæc in maritimis prope Teracinum collecta, quamuis etiam Patauio, ex horto Bembianio habeamus.

## GENISTA.

## CAPVT III.

**GENISTÆ** Hispanicæ affinis: suffrutex est cubitum superans, caule tenui, tereti, candicante cortice tecto, qui in plurimas virgas tenuissimas diuiditur, quarum aliquæ palmum superant, aliæ minores sunt: circa quas folia longiuscula, angustissima & rarissima, ita vt virgæ pene nudæ appareant: summis virgis singulis vnicum capitulum rotundum, villosum, molle, insidet, vt in Gramine maritimo siue polyanthemo maiore, ex pluribus floribus, Genistellæ tinctoriæ forma, sed minoribus pallide luteis compositum: nam quilibet flos, ex caliculo villoso, hirsutie albo prodit. In montibus plane saxosis ad aquas Blancas D. Albinus collegit.

**GENISTELLA** Monspeliaca spinosa: hæc viticulis est palmaribus, in terram reflexis, quorum pars inferior in breuissimos ramulos, ex paruis spinulis constantes diuiditur, à medio vero sursum villosi sunt, quandoque in ramulos brachiati, oblongis viridibus folijs, minoribus sæpe additis, vestiti, spinisque carentes: summitatibus, flores pallide lutei, forma Genistæ spinosæ vulgaris similes, insident. Hanc quidam Monspessuli Corrudam luteam vocabant: quæ etiam in Ventoso monte reperitur.

Similem sed per omnia maiorem, caulibus pedalis, folijs rarioribus, spinis longioribus, minusque pungentibus, floribus maioribus & aureis, quasi in spica dispositis, ex Hispania habemus.

**GENISTELLA** minor Aspalatioides: suffrutex est pedalem altitudinem superans, stipite rotundo, rufo cortice vestito, lignoso, hinc inde spinis, sed rarioribus, armato, in ramos, qui in minores

subdiuiduntur, brachiato: circa quos foliola rara, parua, quædam subrotunda, quædam oblonga, spinis interiectis, quibus flores lutei, Genistæ prædictæ duplo minores, hinc inde componuntur, nec, vt in priore, ramulorū summis, in aculeum abeuntibus, insident. Hanc, ex Anglia Genistæ spinosæ nomine accepimus: at eandem in asperis, circa Aureliam Gallorum, ramis late se spargentibus, collegimus.

**CHAMÆGENISTA** Cretica: hæc virgulis est palmo minoribus, humi diffusis, tenuibus, rotundis, subcanis, in ramulos aliquot duarum, trium vnciarum diuisis, foliolis oblongis, angustissimis, binis aut ternis ab eodem exortu, sed altero semper longiore, prodeuntibus, incanis: ex foliorum alis flosculi terni, quaterni, parui, lutei, Genistæ floribus æmuli: siliquas non vidimus. Ex horto nobiliss. Contareni habemus.

**SVMACH.**

**CAPVT IV.**

**SVMACH** angustifolium: hoc potissimum folijs à vulgato differt: huius enim folia vncias quatuor longa, semiunciam lata sunt, in exquisitum apicem desinunt, & per marginem crenata sunt, quorum duodecim vni costæ, vtrinque nimirum sex, adherent, vndecimo impari numero, constituyente, quæ luperne atroïrent, inferne pallida sunt, costa elata per longum excurrente. hoc in Brasilia apud Touonpinambaultios collectum & à D. Bursero communicatum.

**MELEGVETA.**

**CAPVT V.**

**MELEGVETA** siue Grana Paradisi: folia crassa sunt, vncias quatuor longa, tres lata, per quorum longitudinem costa elata fertur, à qua fibræ plurimæ per transversum abeunt, vt in Caryophyllorum folijs cum quibus maximam similitudinem habent: fructus satis cognitus, habetur in officinis, vt & Grana exempta: huius folij pediculus, sapore est aromatico, ipsis granis correspondente, non tamen ita acuto & aromatico, vt in folijs Caryophyllorum animaduertitur, quo signo potissimum à se inuicem distingui possunt. Huius folia vna cum

Nucis moschatae folijs, D. Clutius Amstelrodamo misit.

**STYRAX LIQUIDA.**

**CAPVT VI.**

**STYRACIS** liquidæ folia: ex radice rotundo, nigricante, rugoso, striato & quasi articulo cortice tecto, folia terna, etiam quina, oblongis, tenuibus, nigricantibus pediculis donata, ex vno veluti tuberculo prodeunt, quæ vitiginea sunt foliorum Aceris, vel Platani instar, in lacinias ternas, etiam quinas diuisa, neruosa, per circumferentiam crenata, & mucronato cuspe. Hæc ab Honorio Belli accepimus, qui styracis huius magnum ramum se habere percipit.

**LIGVSTRVM.**

**CAPVT VII.**

**LIGVSTRVM** duplex ex Italia accepimus, de vtroque breuiter in præfens, cum solum ramos absque floribus & seminibus accepimus.

**I. LIGVSTRVM** Myrtifolium: hoc ad Ligustri vulgaris modum excrecere, & in ramos brachiari audio: rami rotundi sunt læues non nihil rufescentes: folia atroïrentia, vulgaris folijs & latiora & longiora. Hoc nomine, Ligustri myrtifolij perpetui, vel Myrti Ligustri folio, Parauio ex horto Pharmacopæi (cuius nomen excidit) ad pontem molin accepimus.

**II. LIGVSTRVM** folijs laciniatis: & huius ramos pedales habemus, circa quos folia atroïrentia, glabra, inferiora quidem subrotunda, alia vero oblonga: hæcque modo integra, modo Iasmini lutei instar diuisa, quandoque ab altero solum latere, laciniam vnã, quandoque vtrinque vnã, rarius binas, quandoque ternas, quaternas, inordinatas lacinias obtinent. Hoc primum Ligustri nigri nomine, ex horto Ill. Mori Senatoris Veneti, quem in villa di Carbonara colit: dein, pro Syringa laciniatis folijs, ex horto Ill. Contareni Sen. Veneri accepimus: de vtroque plenius in Theatro nostro.

## SALIX.

## CAPVT VIII.

I. SALIX fragilis: hæc mediocris est altitudinis, caulibus ramosis, rotundis, rubente cortice vestitis: folijs longis, angustis, prona parte incanis, superius atrouirentibus, & tandem pene nigris: iulis quam in cæteris breuioribus. Fragilem appellare lubet, quia non aliarum Salicum instar virgis lentis & vimineis, sed plane fragilibus donatur. Nostris *Brandweiden* / eo quod tandem nigrescat, dicitur: frequens ad Birsam & S. Iacobum.

II. SALIX oblongo incano folio: huius caules, cortice atrorubente vestiti, in breues & plures ramulos diuisi: folijs oblongis, superna parte obscure virentibus, parte prona cinereis & incanis: flores copiosos aliarum salicum modo producit, & semen paruum nigrum, cum albissima lanugine auolat: hæc apud nos frequens, in primis in minore vrbe, ad molendinum ætariū, in sepibus ad aquam.

III. SALIX subrotundo argenteo folio: hæc caulibus est cubito altioribus, rotundis, incanis & ramosis: folijs subrotundis, superne nigricantibus, parte prona incanis, argentei coloris, splendentibus, tactu mollibus, & veluti tenui lanugine pubescentibus, per ambitum raris crenis exasperatis. Hanc sine fructu ex Belgio D. Gallus transmisit.

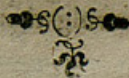
IV. SALIX humilis latifolia erecta: hæc salici, latifolia aquatica acuto folio similis est, sed humilior, cum huius virgæ rotundæ striatæ, vix cubitum superent: folia minora sunt, ex rotunditate oblongata, in acumen desinentia, rugosa,

parte prona lanuginosa, tactu mollia: iuli rotundi, parui, flauis: hæc cum latifolia repente confundi non debet. Michelfeldæ in humidis.

V. SALIX alpina angustifolia repens: ex radice, atrorubente cortice recta, cauliculi palmares humi fusi prodeunt, qui capillaceis radicibus terræ affiguntur, ramulis tamen paucis sursum elatis: foliolis oblongis, latiusculis, breuibuscincti: flores vt in cæteris, quibus absentibus, nullus salicem esse crederet. Hæc in Heluetiorum alpiibus & monte Fracto, frequens est.

VI. SALIX alpina Pyrenaica: hæc ad semicubitalem altitudinem vix assurgit, virgis tentibus, ramosis, folijs oblongis, paruis, per circumferentiam pilosis, tactu holoserici instar, ob minutissimos pilos, mollibus: spicæ florum vnciales, angustæ, molles sunt. In summitatibus Pyrenæi D. Burserus legit.

VII. SALIX saxatilis minima: hæc duas vncias vix superat, quæ ex radice caudicem crassiusculum, vix semiuncialem emittit, qui in binos ternosve vnciales ramulos, terræ incumbentes, diuiditur: folia sunt parua, oblonga, subrotunda, atrouirentia, venosa, quorum medio capitulum paruum subrotundum, veluti ex multis baccis compositum, insidet, quibus maturis apertis, veluti ex triangulari caliculo, mollis, candida & brevis lanugo effertur. In alpium Heluetiorum iugis, saxis insidens, reperitur.



## LIBER DVODECIMVS.

## S A N A M V N D A.

## CAPVT I.

**S**ANAMVND A viridis vel glabra: radice est crassa, lignosa, fibrosa, alba, cortice crasso, pallido, len- to vestita, à qua ramuli plures, tenues, palmares, et- iam minores, iique geniculati prodeunt, foliis ob- longis ( rarius subrotundo ) Chamæleæ vel potius Polygalæ similibus, sed breuioribus, viridibus & glabris, alternatim circa ramulos dispositis: inter quæ flores oblôgi, luteoli, in quatuor foliola diuisi conspiciuntur: fructum non obseruauimus. Hæc Aprili florens, Monspeßuli in horto Dei collecta fuit.

## FRANGVLA.

## CAPVT II.

**F**RANGVLA altera polycarpos: frutex est Fran- gulæ siue Alni nigræ similis, ramosus, cortice candicante vestitus: folijs subrotundis in apicem plerumque abeuntibus, plurimis neruis elatis per ea discurrentibus, quare instar foliorum Vlmi ru- gosis, tenuissime per marginem serratis: Flores ha- bet forma Frangulæ vulgari similes, paruos, stella-

tos, luteolos, copiosos, velut in racemo cohæren- tes, quibus succedunt fructus parui angulosi com- pressi, Spinæ infectoriæ baccis correspondentes, ex minimis pediculis dependentes. Hæc vere flo-rens in quibusdam dumetis, etiam in monte no- stro Muteto, reperitur.

## RIBES.

## CAPVT III.

**R**IBES montana oxyacanthæ sapore: duplex Ri- bes in Heluetiorum alpibus reperitur: altera, quæ frutice & folijs, sed minoribus vulgari conue- nit: fructum v. habet rubrum, hortêsi duplo pene maiorem, sapore oxyacanthæ fructui responden- tem; in Valesianorum montibus reperitur. Altera, humilior est, & per omnia minor, baccis vulgari minoribus, minusc; acidis: in Bernatum montibus prouenit. Et hæc ad gloriam DEI dicta sunt, cui sit laus honor & imperium in sæcula.

## FINIS.





INDEX  
 PRODROMI THEA-  
 TRIBOTANICI;

Quo plantæ supra sexcentæ vna cum aliis  
 continentur.

*Primus numerus paginam,  
 Secundus pagina segmentum,  
 Tertius paragraphum denotat.*

A.



*Brotanum Campestre inca-  
 num, Carlinæ odore, 71.1.  
 vbi proueniat ibid.  
 Absynthium Ponticum Creti-  
 cum grati odoris, 71.1.1.  
 Græca lingua quomodo re-  
 ãte vocetur ibid.  
 Absynthium alpinum incanũ,  
 71.1.11. vbi nascatur, ibid.  
 Absynthium alpinum candidum humile ibid.111.  
 Absynthium alpinum umbelliferum, 71.2.1V. quando in-  
 uentum nouum, ibid. quæ eius varietas ibid.  
 Acetosa Americana foliis longissimis pediculis donatis, 54.  
 2.1.  
 Acetosa rotundifolia alpina 55.1.II.  
 Acetosa scutata repens 55.1.III.  
 Acetosa Cretica semine aculeato ibid.1V. & 2.  
 Acetosa lanceolata angustifolia repens ib. V.*

*Adiantum fruticosum Brasilianum, 150.2. vbi nascatur  
 ibid.  
 Æthiopis laciniato folio 115.1.  
 Alchimilla alpina quinquesolia, 138.2. quo mense floreat,  
 & quibus locis reperiatur ibid.  
 Alga bombycina 155.2.VIII.  
 Allium iuncifolium bicorne luteum 27.2.I.  
 Allium montanum minus ibid.11.  
 Allium montanum radice oblonga, ibid.111. vbi proueniat  
 ibid.  
 Alsine palustris minor serpillifolia, 118.1.1. quibus locis pro-  
 ueniat ibid.  
 Alsine palustris minor folio oblongo, 118.1.11. alias Fortula-  
 ca aquatica ibid.  
 Alsine alpina glabra ibid.111.  
 Alsine alpina iuncto folio, 118.1.1V. quo anni tempore flo-  
 reat & vbi nascatur ibid.  
 Alsine minor Androsaces alterius Matthioli facie. 118.2.V.  
 Alsine verna Androsaces capitulis, ibid. VI. cuius soli sit a-  
 lumna*

I N D E X.

<i>lūma</i>	ibid.	<i>Bellis spinosa folio Agerati</i>	ib.
<i>Alfina alpina minima glabra</i> , 118. 2. VII. vbi reperitur		<i>Bellis spinosa forma bilidis carulea</i>	121. 2. V.
ibid.		<i>Bellis spinosa flore globofo</i>	ibid. VI.
<i>Alfina nodosa Germanica</i> , ib. VIII. alias <i>arenaria</i> & quare sic dicta	ibid.	<i>Bellis hortensis pedicūto folio</i>	ibid. VII.
<i>Alfina Spergula facie</i> , siue <i>Spergula minor subcaruleo flosculo</i>	119. IX.	<i>Beta Cretica semine aculeato</i>	57. 1. & 2.
<i>Alibea Bryonia folio</i> , 138. 1. I. alias <i>Alibea arborefcens</i> semper virefcens	ibid.	<i>Bicsem Mägelin</i>	102. 1. IV.
<i>Anagallis Aquatica angustifolia scutellata</i> , 119. 1. vbi proueniat ibid.		<i>Biforta alpina maxima</i> , 100. 1. in altissimis Silestorum montibus reperitur	ib. 2.
<i>Anemone tenuifolia Cretica albo magno flore</i>	93. 2. I.	<i>Brassica spinosa</i>	54. 1. & 2. II.
<i>Anemone syluestris alba minor</i>	93. 2. II.	<i>Brassica syluestris alpina</i>	54. 2. III.
<i>Anemone alpina alba maior</i>	94. 1. III.	<i>Brandwiden</i>	159. 1. I.
<i>Anemone alpina alba minor</i> , ibid. IV. quo loco proueniat ibid.		<i>Bryonia Cretica maculata</i> , 135. 1. I. vbi frequens sit	ib.
<i>Anethum syluestre minus</i>	76. 2.	<i>Bryonia syluestris baccifera</i> , 135. 1. II. quo tempore floreat, ib. à communi <i>Bryonia syluestri</i> quomodo differat	ib.
<i>Antirrhinum saxatile folio serpilli</i> , 106. 1. vbi enascatur ib.		<i>Bryonia Mechoacana nigricans</i> , 135. 1. III. alias <i>Talapium</i> vel <i>Gelapo</i> , item <i>Mechoaca nigra</i> , vel <i>mat.</i>	ib.
<i>Angelica syluestris hirsuta inodora</i> , 82. 2. quibus locis proueniat, ib.		<i>Bursapastoris maior folio non sinuato</i>	50. 2. I.
<i>Anonis viscosa minor flore pendulo</i> , 156. 2. VIII. vnde habetur	ibid.	<i>Bursapastoris maior loculo oblongo</i> 50. 1. & 2. II. nonnullis <i>Tblaspi Veronica</i> folio nominatur	ib.
<i>Apium hortense maximum</i>	81. 1.	<i>Bursapastoris alpina hirsuta</i>	51. 1. III.
<i>Apium peregrinum foliis subrotundis</i> , 81. 2. vbi reperitur ibid.		<i>Büschelerbs</i>	147. 2.
<i>Aquilegia montana magno flore</i>	75. 1. I.		
<i>Aquilegia montana paruo flore thalictri folio</i>	ib. II.		
<i>Aquilegia hortensis multiplex flore paruo</i>	ib. III.		
<i>Argemone alpina lutea</i>	93. 2. IV.		
<i>Arundo Anglica foliis in summitate dissectis</i>	25. 2. II.		
<i>arundo indica latifolia flore luteo punctato</i> , ibidem III. & 26. 1.			
<i>Ascyron magno flore</i> , 130. 2. hoc <i>ascyro</i> vulgari, siue <i>Hyperico dumetorum</i> simile, ib. vbinam reperitur	ib.		
<i>Aster hirsutus Austriacus caruleus magno flore</i> , 124. 2. vbi reperitur	ibid.		
<i>Atriplex syluestris fructu compresso roseo, vel stellato</i> 58. 1. I.			
<i>Atriplex syluestris, vel Pes anserinus</i>	ibid.		
<i>Atriplex syluestris lappulas habens</i> , 58. 1. & 2. II. alias <i>atriplex syluestris insipida parua erecta</i>	ib.		
<i>Atriplex maritima angustifolia</i> , ib. III. vbi proueniat ibid.			
B.			
<i>Bellis alpina maior rigido folio</i>	120. 2. I.		
<i>Bellis alpina minor</i>	ib. II.		
<i>Bellis montana maior folio acuto</i> , 121. 1. III. vbi nascatur ibid.			
<i>Bellis montana folio ob. uso crenato</i>	121. 1. IV.		
<i>Bellis maritima foliis Agerati</i>	121. 2. V.		
<i>Bellis sinuata quatuplex</i>	ibid.		
		<i>Calalia tomentosa</i> , 102. 1. vbinam locorum reperiri soleat	102. 2.
		<i>Calamenta vulgaris flore exiguo</i> , 110. 2. vbi proueniat	ib.
		<i>Calamus. Vide Arundo.</i>	
		<i>Calamus aromaticus Syriacus</i>	25. 2. I.
		<i>Camorthis alpina folio gramineo</i>	29. 1. III.
		<i>Campanula alpina latifolia flore pullo</i>	33. 2. III.
		<i>Campanula alpina latifolia carulea</i>	34. 1. IV.
		<i>Campanula alpina rotundifolia minor</i>	ibid.
		<i>Campanula rotundifolia minima</i> , 34. 2. V. quo loco copiosissime proueniat	ibid.
		<i>Campanula Cymbalaria folijs</i>	34. 2. VI.
		<i>Campanula serpillifolia</i>	35. 1. VII.
		<i>Campanula folijs subrotundis</i> , 35. 2. I. hæc à <i>Campanula hortulensi rapunculi radice</i> quomodo differat	36. 1. A.
		<i>Campanula Draba minoris folijs</i>	36. 1. II.
		<i>Campanula folijs Echij floribus villosis</i> , 36. 37. 1. III. minor eius species	ibid.
		<i>Campanula alia folijs Echij, quam Clusius nomine <i>Trachelij</i> <i>Opsoeid.</i> descripsit</i>	ibid.
		<i>Cannabina aquatica similis capitulis nutantibus</i> 138. 2. vbi inueniatur	ibid.
		<i>Caput gallinaceum minus</i> , 149. 1. quibus locis reperitur	ibid.
		<i>Carduus mollis latifolius</i> , 155. 2. I. vbi reperitur ibidem.	

I N D E X.

- Carduus Spherocephalus acutus vulgaris*, ib. III. quibus locis gaudeat ib.
- Carduus lanceatus angustifolius*, ibid. IV. vbi reperitur 156.1.
- Carduus palustris*, 156.1.V. quo loco proueniat ib.
- Carduus polycephalus angustifolius*, 156.1.VI. vbi frequens occurrat ibid.
- Carduus repens vinearum*, ibid. 2.VII. vbi nascatur ibid.
- Carni alpinum* 84.1. & 2.
- Caryophyllata alpina minor*, 139.1. vbi colligitur ibid.
- Caryophyllus arborescens Creticus*, ex radice crassa, 104.1.1.
- Caryophyllus syluestris repens multiflorus*, ibid. II. vbi proueniat ib.
- Caryophyllus syluestris biflorus*, ibid. III. vbinam reperitur ibid.
- Caryophyllus pumilus latifolius* 104.1.IV.
- Caryophyllus holostius alpinus latifolius* ib. V. vbi reperitur 104.2
- Caryophyllus holostius alpinus angustifolius purpurascens*, 104.2.VI.
- Caryophyllus holostius alpinus gramineus*, ib. VII. vbi proueniat ibid.
- Caryophyllus holostius montanus angustifolius albus*, ibid. VIII.
- Caryophyllus holostius tomentosus latifolius*, 104.2. IX. alias *Ocymoides tomentosus*, ibid. vbinam proueniat ibid.
- Caryophyllus holostius tomentosus angustifolius*, 104.2. X. & 105.1.
- Caryophyllus aruenfis glaber minimus* 105.1. quomodo variet 105.2. vbi prouenire consueuerit ibid.
- Caryophyllus saxatilis ericaefolius, umbellatis corymbis*, 105.2. XII. vbi nascatur ibid.
- Caryophyllus saxatilis ericaefolius ramosus repens*, ibi. XIII. ex Hispania qualis ad nos adferatur ibid.
- Caryophyllus saxatilis siliquosus*, 105.2. XIV. in Hircynia promontorij frequens, ibid. alias *Gypsophytum siliquosum* ibid.
- Caucalis nodosa echinato semine*, 80.1. I. alias *caucalis semine ad caulium nodos echinato* ibid. 2.
- Caucalis semine aspero strobilis subrubentibus* 80.1. & 2. I.
- Caucalis tenuifolia montana* 80.2. II.
- Centaurium minus spicatum album*, 130.1. & 2. vbinam reperitur ibid.
- Centaurium maius* 56.2
- Centaurium alpinum luteum* ibid.
- Cichorium spinosum Creticum* 62.1
- Chamadrys spinosa* 117.1. I.
- Chamadrys Austriaca folijs tenuissime laciniatis* 117.2. II.
- Chamadrys Hispanica folijs tenuissime diuisis* 117.2. III.
- Chamadrys alpina minima hisuta*, ibid. X. vbi reperitur ibid.
- Chamadrys spuria minor angustifolia* 117.2. V. vbi occurrat ibid.
- Chamamelum leucanthemum Hispanicum magno flore* 70.2. I.
- Chamamelum luteum Hispanicum odoratum* ib. II.
- Chamamelum leucanthemum incanum Hispanicum minus* ib. III.
- Chelidonia rotundifolia maior*, 137.1. quibus locis proueniat ibid.
- Chelidonium maius folijs quernis flore laciniato* 74.2
- Chondrilla viminea viscosa montbeliaca* 68.1. I.
- Chondrilla viscosa humilis* 68.1. & 2. II.
- Chondrilla purpurascens foetida* ib. III.
- Chrysanthemon latifolium Brasilianum* 70.1
- Cicer montanum ἀκαυλον*, 147.2.1. quo anni tempore, & quo loco proueniat 148.1. I.
- Cicer montanum lanuginosum erectum* 148.1. II.
- Cicer astragaloides erectum* ibid.
- Cirsium angustifolium*, 155.2. II. vbinam colligatur ib.
- Clematis maritima repens*, 135. vbinam reperitur ib.
- Clematis alpina Geranifolia*, ib. II. vbi nascatur 136.1
- Crista Galli umbellata* 85.2. I.
- Crista Galli angustifolia montana* 86.1. II.
- Cochlearia minor erecta* 53.2. I.
- Cochlearia Danica repens* ib. II.
- Conuoluulus purpureus folio rotundo*, 134.1. I. quando floreat ibid.
- Conuoluulus peregrinus caruleus folio oblongo*, ibid. II. alias *Campanula carulea* ibid.
- Conuoluulus folijs laciniatis, vel quinquefolius* 134.1. III.
- Colutea, Scorpioides maritima glauco folio*, 157.1. vbinam nascatur ibid.
- Consolida media alpina* 120.
- Consolida regalis latifolia paruo flore* 74.1
- Consolida regalis peregrina paruo flore* ibid.
- Conyza carulea alpina maior*, 124.1. I. vbi proueniat ibid.
- Conyza carulea alpina minor*, ibid. II. vbi reperitur ibid.
- Conyza aquatica Asteris flore aurco*, ibid. III. vbi legatur 124.2
- Corallina alba nodosa*, 153.2. I. vnde ad nos deferatur ibid.
- Corallina cinerea rugosa*, 153.2. II. quotuplex sit ib.
- Corallina pallide flauescens leuis* 153.2. III.
- Coronopus maritimus minimus* 98.2
- Cotyledon minor folijs subrotundis serratis* 133.1
- Cynocrambe Dioscoridis* 59.2
- Cynoglossum semper virens* 119
- Cynosorchis angustifolia hianthe cucullo* 28.1. I.

I N D E X.

D.

**D**aucus montanus apij folio flore luteo, 77. I. I. huic al-  
ter similis ibid.  
 Daucus pratensis apij folio 77. 2. II.  
 Daucus Alsaticus ibid. III.  
 Daucus pratensis tenuifolius 85. I. & 2. II.  
 Dens Leonis latifolius caulescens 62. 2. I.  
 Dens Leonis tenuissimo folio ibid. II.  
 Dens Leonis minor foliis radiatis ibid. III.  
 Dens Leonis minor aspero folio 63. I. IV.  
 Digitalis angustifolia luteo paruo flore, 115. 2. vbi proueniat  
ibid.  
 Doronicum Helueticum incanum, 97. I. I. vbi locorum cre-  
scat. ibid.  
 Doronicum Helueticum humile, crassis foliis, ib. II. quo men-  
se & loco floreat ib.  
 Draba tenuifolia velut spicata 53. I. I.  
 Draba flore ceruleo galeato ibid. II.  
 Dracunculus alpinus folio scabioso 39. I.

E.

**E**chium Hispanicum flore calcari donato, 119. I. I. vbi  
nascatur. ibid.  
 Echium Scorpioides minus flosculis luteis 119. 2. II.  
 Elleb rus niger Sannicula folio minor, 97. I. veratrum ni-  
gram Dodonci siue Astrantiam nigram Lobelis per om-  
 nia refert, sola autem magnitudine differt, ibid. vbinam  
 locorum reperitur. 97. 2.  
 Equisetum palustre linaria scoparia folio 24. 2. I.  
 Equisetum palustre minus polystachion ib. II.  
 Equisetum palustre tenuissimis & longissimis setis, ibidem  
III.  
 Equisetum nudum minus variegatum Basileense, ibid. IV.  
& 25. I.  
 Equisetum foetidum sub aqua repens 25. I. V.  
 Eruca latifolia, 39. I. I. an Eruca tertia Anglica ib.  
 Eruca syluestris minor Bursa pastoris folio 39. 2. II.  
 Eruca syluestris minor incana ibid. III.  
 Eruca lutea siue Barbarea flore pleno ib. IV.  
 Eruca carulea in arenosis crescens, 40. I. V. prouenit locis a-  
renosis ibid.  
 Eruca maritima Cretica siliqua articulata 40. 2. VI.  
 Eruca maritima Italica siliqua basta cuspidi simili ibid.  
 Eruca Monspeliaca siliqua quadrangula echinata, 41. I.  
VII.  
 Erysimum simile bifurcata alba 42. 2.

Erysimum tertium 43. I.  
 Euphrasia lutea radice squamata, III. 2. I. vbi nascatur,  
ibid.  
 Euphrasia purpurea minor, III. 2. II. vbi proueniat ibid.

F.

**F**aba arborescens 147. I.  
 Fabarum differentia quot ibid.  
 Faba arborescens Anglica species quot ibid.  
 Festuca graminea glumis vacuis 19. I. LXIV.  
 Festuca graminea effusa iuba 19. 2. LXV.  
 Festuca iuncea folio ibid. LXVI.  
 Festuca iuncea folio, spica gemina ib. LXVII.  
 Festuca pratensis lanuginosa ibid. LXVIII.  
 Festuca dumetorum ib. LXIX.  
 Festuca dumetorum angustissimis & pilosis foliis, ibidem  
LXX.  
 Filipendula minor 85. 2.  
 Filix palustris maxima 150. 2. I.  
 Filix mas aculeata maior, 151. I. II. vbi legatur ibid.  
 Filix mas aculeata minor, 151. 2. III. vbi proueniat ibid.  
 Eilum maritimum Germanicum, 155. I. VIII. vbi reperia-  
tur. ibid.  
 Fragaria affinis Sericea incana, 139. 2. alias Leucas aduer-  
sariorum, ibid. & quibus locis prouenire soleat ib.  
 Frangula altera polycarpus, 160. I. quo anni tempore flo-  
reat, & quo loco 160. 2.  
 Fucus maritimus 154. I.  
 Fucus alatus siue phasganoides ibid. I.  
 Fucus arboreus polyschides 154. 2. II.  
 Fucus longissimo, latissimo, crassoque folio, ibid. III. vbi repe-  
riatur, ib. 155. I.  
 Fucus longissimo, latissimo tenuiq; folio, ibid. IV. vbi colli-  
gatur 155. I.  
 Fucus longo, angusto & crasso folio 155. I. V.  
 Fucus membranaceus ceranoides ibid. VI.  
 Fucus maritimus Gallopaonis pennas referens, 155. I. VII.

G.

**G**allium latifolium glabrum 146. I. VIII. vbi reperitur  
ibid.  
 Genista Hispanica affinis, 157. 2. quo loco proueniat ibid.  
 Genistella Monspeliaca spinosa, ibid. alias Corruca lutea  
ibid.  
 Genistella minor Aspalatioides 157. 2.  
 Gentianella alpina latifolia magno flore, 97. 2. I. quo loco  
proueniat ibid.  
 Gentianella omnium minima, ibid. II. in summis Alpium  
Helueticarum iugis reperitur ibid.  
 Geranium malacoides minus, 138. I. I. quib. locis reperitur  
ibid.

I N D E X.

- ibid.
- Geranium columbinum tenuius laciniatum, ib. II. vbi proueniat ib.
- Geranium cicuta folio aculongissima, 138. 1. III. vbi legatur 138. 2
- Gladiolus angusto gramineo folio, 26. 1. quo loco proueniat ibid.
- Glauci leguminoſe affinis 150. I.
- Gnaphalium roſeum, 122. 1. quibus locis prouenire ſoleat ibid.
- Gnaphalium roſeum hortenſe 122. 2.
- Gramen caninum vineale, 1. 1. I. eius deſcriptio, ibi. vbinam reperiat. ur ib. 2. I.
- Gramen Caninum ſupinum paniculatum dulce, 1. 2. II. quibusnam locis gaudeat ibid.
- Gramen Caninum maritimum aſperum, 2. 1. III. in quibus locis reperiat. ur, ibid. à Lobelio quomodo vocitetur, ib.
- Gramen Caninum maritimum ſpicatum, 2. 2. IV. vbi proueniat ibid.
- Gramen murorum 2. 2. V. vbi prouenire ſoleat ibid.
- Gramen nodosum ſpica parua 3. 1. VI.
- Gramen nodosum auenacea panicula 3. 2. VI.
- Gramen bulbosum aquaticum, 4. 2. VII. vbi reperiat. ur ibid.
- Gramen bulbosum ex Alepo 4. 1. VIII.
- Gramen tremulum minus panicula parua 4. 2. IX.
- Gramen tremulum maximum, 5. 1. X. quibus locis creſcat ibid.
- Gramen pratense paniculatum molle 5. 1. IX.
- Gramen pratense paniculatum maius anguſtiore folio, 5. 1. X. quomodo ab alio ſimili differat & conueniat, 5. 2. X. quibus locis reperiat. ur ibid.
- Gramen panicula multiplici 6. 1. XI. vbi proueniat ibid.
- Gramen aruenſe panicula criſta 6. 1. XI. à Matthiolo, Lobelio, Dalechampio quibus nominibus deſcribat. ur, ibid.
- Gramen montanum panicula ſpadicea delicatiore, 6. 2. XII. quomodo differat. ib. d.
- Gramen paniculatum odoratum, 7. 1. XIII. Boruſſis vſitatum, & quorſum eo vrantur ibid.
- Gramen ſyluaticum paniculatum altiſſimum, 7. 2. XIV. quid ex eo ruſt ei conſciant. ib.
- Gramen paluſtre panicula ſpicioſa 7. 2. XV.
- Gramen paluſtre paniculatum minus 7. 2. XVI.
- Gramen maritimum ſluitans cornutum 7. 2. XVII.
- Gramen ſpica criſtata leui, vel gramen criſtatum, 8. 1. XVIII.
- Gramen ſpica criſtata ſubhirſutum 8. 2. XIX.
- Gramen ſpicatum anguſtifoſium montanum, 8. 2. XX. à gramine Caryophyllato pratenſi quomodo differat ibid.
- Gramen ſyluaticum anguſtifoſium ſpica alba, 8. 2. XXI. vbi reperiat. ur ibid.
- Gramen ſpicatum folio aſpero, 9. 1. XXI. quo nomine à Dalechampio proponatur, ibid. vbi proueniat ibid.
- Gramen Caryophyllatum nemoroſum ſpica multiplici, 9. 1. XXII.
- Gramen Caryophyllatum montanum ſpica varia, 9. 1. XXIII. vbi reperiat. ur ib. d.
- Gramen ſpicatum foliis & ſpicis hirſutis mollibus, 9. 2. XXIV.
- Gramen typhoides maximum ſpica longiſſima, 10. 1. XXV.
- Gramen Phalaroides minus ſiue Hiſpanicum, 10. 1. & 2. XXVI. Phalaridi quomodo ſimilis & diſſimilis, ibidem. Gillenius quo nomine tranſmiſerit ibid.
- Gramen Phalaroides ſpica molli ſiue Germanicum, 10. 2. XXVII. Vlnenſes quo nomine id indigent, ibidem. vbi prouenire ſoleat ibid.
- Gramen alopecuroides ſpica aſpera, quo nomine apud Lugdunenſem deſcribat. ur 10. 2. XXVII.
- Gramen tomentosum alpinum & minus 10. 2. XXVIII.
- Gramen ſparteum Baſilienſe ſiue capillaceo folio maius 11. 1. XXIX.
- Gramen ſparteum Hollandicum, ſiue capillaceo folio minus 11. 1. XXX.
- Gramen ſparteum Monſpeliacum capillaceo folio minimū 11. 1. XXXI.
- Gramen ſparteum ſetas equinas referens 11. 1. XXXII.
- Gramen ſparteum variegatum 11. 2. XXXIII.
- Gramen foliis iunceaſ breuibus maius, radice nigra 11. 2. XXXIV.
- Gramen paluſtre iunceum racemoſo ſemine 11. 2. XXXV.
- Gramen iunceum folio articulato aquaticum, 12. 1. XXXV.
- Gramen montanum iunceum capite ſquamoſo, 13. 1. XXXVI.
- Gramen iunceum minimum capitulo ſquamoſo, 13. 1. XXXVII.
- Gramen iunceum minimum alterum, 13. 2. XXXVIII. à priore quomodo differat. ibid.
- Gramen iunceum minimum maritimum 13. 2. XXXIX.
- Gramen Cyperoides lat. folium ſpica ſpadiceo viridi maius 13. 2. XL.
- Gramen Cyperoides anguſtifoſium ſpica ſpadiceo-viridi minus 13. 2. XLI.
- Gramen Cyperoides ſpica pendula longiore & anguſtiore 13. 2. XLII.
- Gramen Cyperoides ſpicis minoribus minusq; compactis, 13. 2. XLIII. quoniam eius ſint differentia 14. 1. XLIII.

I N D E X.

Gramen arundinaceum plumosum album 14.1.XEIV.  
 Gramen nemorosum paniculis albis capillaceo folio, 14.2.  
 XLV.  
 Gramen holosteuum alpinum minimum 14.2.XLVI.  
 Graminis hirsuti differentia quotnam dentur, 15.1. XLVI.  
 Gramen hirsutum latifolium minus iuncea panicula, ibid.  
 Gramen hirsutum capitulis psyllij 15.2. XLVI.  
 Gramen hirsutum angustifolium maius 16.1. XLVII.  
 Gramen spica subrotunda echinata, vel gramen echinato  
 capitulo 16.2. XLVIII.  
 Gramen spica plana echinata 16.2. XLIX.  
 Gramen montanum panicula miliacea sparsa 17.1. L.  
 Gramen arundinaceum panicula miliacea 17.1. LI.  
 Gramen arundinaceum Sorghi panicula sparsa 17.2. LII.  
 Gramen latifolium spica triticea compacta 18.1. LIII.  
 Gramen latifolium spica triticea diuisa 18.1. LIV. a priori  
 quomodo differat ib.  
 Gramen angustifolium spica triticea compacta 18.1. LV.  
 Gramen angustifolium spica tritici mutica simili, 18.2.  
 LVI.  
 Gramen spica secatina, 18.2. LVII. vbinam proueniat  
 ibid.  
 Gramen spica briza maius, 19.1. LVIII. vbi reperiat  
 ibid.  
 Gramen spica briza minus, ibi. LIX. vbi locorum proueniat  
 ibid.  
 Gramen loliaceum latifolium spica angustiore, ib. LX. cui sit  
 simile ibid.  
 Gramen loliaceum minus spica simplici ibid. LXI.  
 Gramen loliaceum minus supinum, spica multiplici, ibid.  
 LXII.  
 Gramen maritimum panicula loliacea ibid. LXIII.  
 Gramen montanum auenaceum locustis rubris, 20.1.  
 LXXI.  
 Gramen auenaceum lanuginosum glumis rarioribus 20.2.  
 LXXII.  
 Gramen glumis varijs 21.1. LXXIII.  
 Grass Poley 108.2

H.

**H**alimus minor 59.1  
 Hasenbrod 4.2. IX.  
 Helichryson Orientale 123.1  
 Helychryso syluestri flore oblongo similis 23.2. vbi nascatur  
 ibid.  
 Hesperis syluestris flore paruo, 103.1. I. vbinam colligatur  
 ibid.  
 Hesperis syluestris Hieracij foliis hirsuta, 103.1. II. vbi pro-  
 ueniat ibid.

Hieracium dentis leonis folio hirsutie asperum minus, 63.1.  
 & 2.1.  
 Hieracium minus glabrum 63.2. II.  
 Hieracium dentis leonis folio obrusum minus ib. III.  
 Hieracium dentis leonis folio floribus paruis ibid. IV.  
 Hieracium dentis leonis folio bulbosum 63.2. V. &  
 64.1  
 Hieracium tomentosum Hispanicum 64.1. VI.  
 Hieracium maximum asperum Chondrilla folio, 64.1. &  
 2. VII.  
 Hieracium alpinum angustissimo oblongoque folio, ibidem  
 VIII.  
 Hieracium alpinum pumilum Chondrilla folio, ibidem  
 IX.  
 Hieracium intubaceum flore luteo, ibid. X. alias Hieracium  
 Aphacoides ib.  
 Hieracium intubaceum flore magno albo ibid. XI.  
 Hieracium proserum falcatum ibid. XII.  
 Hieracium minimum falcatum 65.1. XIII.  
 Hieracium montanum rapifolium ib. XIV.  
 Hieracium montanum foliis dentatis flore magno, ibidem  
 XV.  
 Hieracium ramosum magno flore 65.2. XVI.  
 Hieracium alpinum non laciniatum flore fusco, ibid. XVII.  
 Hieracium hortense non laciniatum floribus atropurpuras-  
 centibus ib. XVIII.  
 Hipparis locustis, 25.1. V. vbinam locorum proueniat, ibid.  
 Hippomarathrum Creticum, 76.1. vbinam locorum repe-  
 riatur ibid.  
 Holostium siue Leontopodium Creticum 98.2. vbinam pro-  
 ueniat ibid.  
 Horminum Syriacum, 114.1. I. alias Aman vocatur 114.2  
 Horminum angustifolium laciniatum, 114.2. II. vbi proue-  
 niat ibid.  
 Horminum minus album Betonica facie, 114.2. III. vbi  
 nascatur ib.  
 Hyacinthus minimus maritimus, 26.1. & 2. vbinam repe-  
 riatur ib.  
 Hyoscyamus Creticus luteus maior, 92.1. quibus locis pro-  
 ueniat ibid.  
 Hypericum numularia folio 130.2  
 Hyssopus latifolius 107.2. eius species ib.  
 Hissopifolia siue Gratiola minor, 108.1. folijs variat, ibid.  
 itemq; floribus, ib. vbi nascatur 108.2  
 Hyssopoides, ib. alias Halimus aquaticus ibid.

I.

**I**acea nigra angustifolia vel Lithospermi aruensis folijs,  
 127.1. I. vbi obseruata, ib. altera huic similis ibi.  
 Iacea integrifolia humilis, 127.2. I. vbi proueniat, ib. alias.  
 Iacea

I N D E X

<i>Iacea Austriaca repens</i>	ibid.	<i>copiose proueniat</i>	111.1
<i>Iacea capite longis aculeis spinoso</i> , 127.2. III. à <i>Iacea montana</i> echinato capite est diuersa	128.1. III.	<i>Lapathum maritimum foetidum</i>	56.1
<i>Iacea laciniato Sonchi folio</i> , siue <i>Iacea latifolia purpurea</i> capitulo spinoso, 128.1.1 V. alias <i>centaurium marinum</i> , ibid.		<i>Lappa rosea</i> , 102.2. à <i>vulgata</i> quomodo differat, ibid. apud <i>Lipfenses</i> frequenter reperitur	ib.
<i>Iacea montana incana aspera capitulis hispida</i>	128.1. V.	<i>Lathyrus angustifolius</i> mo folio	148.2
<i>Iacea montana candidissima Stabe foliis</i>	128.2. VII.	<i>Lenticula palustris latifolia punctata</i>	153
<i>Iacea montana incana laciniata capitulo hispido</i> , ibid. VI.		<i>Leucoium luteum magno flore</i> , 102.1. à <i>vulgari</i> , <i>Keiri dicto</i> , quomodo differat, ibidem, quo tempore anni floreat, ibidem.	
<i>Iacea tomentosa capitulo spinoso</i> , 129.1. VIII. vbi colligatur	ibid.	<i>Leucoium luteum serrato folio</i>	ib. II.
<i>Iacea Babylonica</i>	ib. IX.	<i>Leucoium luteum syluestre hieracifolium</i> , ib. III. vbi reperitur	ibid.
<i>Iacobaea maritima siue Cineraria latifolia</i>	69.1. I.	<i>Leucoium album odoratissimum folio viridi</i> , 102.2. IV. hoc per aliquot annos durat, si in cella asseruetur	ibid.
<i>Iacobaea rotundifolia incana</i> , 69.2. II. vbi reperitur	ibid.	<i>Leucoium minimum Creticum</i>	ib. V.
<i>Iacobaea alpina foliis rotundis serratis</i> ; 70.1. & 2. vbi proueniat	ib.	<i>Leucoium maritimum minimum</i> , 103.1. V I. vbi locorum reperitur	ibid.
<i>Iunci diff. renite quotnam</i>	21.2	<i>Leuconarcissus</i> . Vide <i>Pseudonarcissus</i> .	
<i>Iuncus acutus maritimus caule triangulo</i> , 22.2.1. vbi reperitur	ibid.	<i>Libanotis latifolia, aquilegia folio</i> , 83.2. I. aroma & aristolochiam sapore redoler, ib. alias <i>mine Sefeli Aethiopici</i> folio aquilegiae appellatur	84.1. I.
<i>Iuncus exiguus montanus mucrone carens</i> , ibid. II. vbi proueniat	ib.	<i>Libanotis latifolia minor semine crispo</i> , ibid. II. alias <i>Costum amarum semine crispo</i>	ibid.
<i>Iuncus inutilis, siue Chamaechanos</i> ; 22.2. III. vbi crescat	ibid.	<i>Ligusticum siue Siler montanum angustifolium</i> , 85.2.	
<i>Iuncus acumine reflexo alter</i>	ib. IV.	<i>Ligustrum myrtifolium</i>	158.2. I.
<i>Iuncus acumine reflexo crispidus</i> , ibidem V. vbi reperitur	ibid.	<i>Ligustrum foliis laciniatis</i>	ibid. II.
<i>Iuncellus capitulis equiseti fluitans</i> , 23.1. V I. vbi proueniat	ibid.	<i>Lilium conuallium latifolium</i>	136.2. II.
<i>Iuncus alpinus capitulo lanuginoso</i> , 23.2. V I I. quo loco reperitur	ibid.	<i>Limonium maritimum minus foliolis cordatis</i> , 99.2. I. quibus locis reperitur	ibid.
<i>Iuncus alpinus bombycinus</i> , ibidem V. II. vbi loci proueniat	ibid.	<i>Limonium maritimum minimum</i> , ib. II. vbinam loci proueniat	ibid.
<i>Iuncus floridus minor</i>	ib. IX.	<i>Linaria Americana paruo flore</i>	106.2. II.
		<i>Linaria latifolia tryphylla</i> , ib. III. alias <i>Linaria latifolia Valentina</i>	ibid.
K:		<i>Linaria capillaceo folio erecta flore odoro</i> , 106.2. IV. quibus locis proueniat, ib. eadem quotuplex	ib.
<b>K</b> ali minus villosum, 133.1.1. cum figura kali albi Dodonaei quomodo conueniat, ibid. vbi reperitur ibid.		<i>Linaria aruenfis carulea erecta</i> , 107.1. V. duplici flore conspicua, alio in agris Lusitania, alio ad montem Cetrum, ibi.	
alias kali hirsutum folijs <i>Spergula</i>	ibid.	<i>Lupinus caruleus maior villosus</i>	148.1
<i>Kali folio grimmei</i> , 133.1. II. vbi nascatur, 133.2. ad <i>Anthyloid. m. Thali</i> accedere videtur	ibid.	<i>Lupinus minimus</i>	148.2
		<i>Lychnis auricula vrsifacie</i> , 103.2. I. quibus aliis nominibus vocetur	ibid.
L:		<i>Lychnis syluestris minima exiguu flore</i> , ibi. II. vbi reperitur	ibid.
<b>L</b> actuca folio oblongo acuto, 60.1. I. cui sit similis	ibid.	<i>Lythymachia hirsuta siliquosa paruo fl. re</i>	116.1. I.
<i>Lactuca Italica laciniata</i>	ib. II.	<i>Lythymachia minor</i>	ib. II.
<i>Lamium peregrinum Scutellaria dictum</i> , 110.2. vbinam		<i>Lythymachia Chamenerion dicta alpina</i> , 116.1. III. vbi proueniat	ibid.
			Mulla

I N D E X.

.M.

**M**Alua folio ficus 137.1.1.  
 Malua folio vario ibid.11.  
 Malua Americana 137.1.111.  
 Marrubium palustre hirsutum tenuius laciniatum, 110.2.  
     I. quo solo gaudeat ibid.  
 Marrubium album villosum, 110.2.11. vbi reperiatu r id.  
 Marrubium album crispum ib.111.  
 Melampyrum luteum linaria folio, 112.1. quo mense & loco  
     floreat 112.2  
 Melegueta siue grana Paradisi 158.1.  
 Melilotus Hispanica folijs maculatis 144.  
 Mentha rotundifolia minor, seu flore globofo, 109.2.1. qui-  
     bus locis gaudeat ibid.  
 Mentha radice geniculata, 109.2.11. alias Mentha tubero-  
     sa, & Nepetha angustifolia odorata ibid.  
 Mentha Cattaria minor 110.1.111.  
 Mentha Cattaria minor alpina, 110.1.1V. vbi proueniat  
     ibid.  
 Millefolium maximum umbella alba 72.1.1.  
 Millefolium purpureum maius ibid.11.  
 Millefolium incanum Creticum, siue Millefolium Dioscori-  
     dis, 72.2.111. in Creta quomodo vocetur ibid.  
 Millefolium aquaticum pennatum spicatum 73.1.1V.  
 Millefolium aquaticum cornutum 73.2.V.  
 Moly Africanum umbella purpurascente, 28.1.1. quam ha-  
     beat odorem ibid.  
 Moly moschatum capillaceo folio 28.2.11.  
 Muscus pennatus, 151.1.1. quibus locis reperiatu r, ibid. eius  
     altera species ibid.  
 Muscus silicinus minor 151.1.11.  
 Muscus abietis facie 151.2.111.  
 Muscus amosus repens ibid.1V. huic similis alter ib.  
 Muscus ramosus erectus maior, ibid. V. vbinam reperiatu r  
     ibid.  
 Muscus ramosus erectus minor ib.1V.  
 Muscus saxatilis ericoides ib.1V11.  
 Muscus st. llaris roseus, ibid. 1V11. vbinam proueniat ibid.  
 Muscus Cupressi formis 152.1.1X.  
 Muscus polytrichoides, ibid. X. quotuplex sit, ibid. vbi repe-  
     riatit' ibid.  
 Muscus terrestris Coralloides incanus 152.1.1X1. vbi nascatur  
     ibid.  
 Muscus terrestris, coralloides, erectus, cornibus rufescentibus  
     ibid.1X11.  
 Muscus Ceranoides, 152.1.1X11. quotuplex sit ibid.  
 Muscus aquaticus folio expanso, 152.2.1X1V. vbi reperiatu r  
     ibid.

Muscus fontanus siue Hepatica aquatica ib XV.  
 Muscum fontanum capitulis racemosis 152.2  
 Muscus pyxioides quotuplex ib.1XV1.  
 Myagrum setidum, 51.2.1. cui si dictum ibid.  
 Myagrum monospermon latifolium, 51.2. & 52.1.11. Pseu-  
     doisadis ab Alpino vocatum 52.1.11.  
 Myagrum monospermon minus 52.1.11.  
 Myagro similis siliqua rotunda 52.1.1V.

.N.

**N**Apobrasica 54.1.1.  
 Napus sylvestris Cretica 38.1.  
 Narcissus angustifolius albus minor 27.1.1.  
 Nardo Celtica similis inodora 88.2.  
 Nasturtium hortense quotuplex 44.1. & 2.  
 Nasturtium hortense latifolium 43.1.  
 Nasturtium hortense crispum angustifolium 45.2  
 Nasturtium hortense crispum latifolium 44.1.  
 Nasturtium hortense crispum 44.2.1.  
 Nasturtium pratense paruo flore ibid.11.  
 Nasturtium aquaticum maius & amarum, 45.1.11. in-  
     terdum Sisymbri. m vocatur, & sepe inter Nasturtium  
     aquaticum supinum reperitur ibid.  
 Nasturtium sylvestre minus 45.1.111.  
 Nasturtium alpinum minus Reseda foliis 45.2.1V.  
 Nasturtium alpinum capsula Nasturtij hortensis, ibidem.  
     V.  
 Nasturtium alpinum Bellidis folio maius 46.1.  
     VI.  
 Nasturtium foliis Barbarea ibid.1V11.  
 Nigella latifolia flore maiore simplici caruleo 75.1.1.  
 Nigella Cretica 75.2.11.  
 Nummularia flore purpurascente, 136.1. vbinā proueniat  
     136.2.

.O.

**O**Cimum latifolium maculatum 109.2.  
 Onobrychis clypeata aspera minor, 149.2.1. vbi celli-  
     gatur ibid.  
 Onobrychis clypeata lauis, ibidem 11. vbinam proueniat,  
     ibid.  
 Onobrychis incana, 149.2.111. vbi locorum reperiatu r, ib.  
     altera huic similis ibid.  
 Ophioglossum anguloso folio 150.1.1.  
 Ophioglossum minus, ibidem 11. quibus locis proueniat,  
     ibid.  
 Ophris minima, Ophridium seu Bifolium Broccenbergicum  
     minus 31.2.  
     Orchis.





I N D E X.

Ranunculus montanus lanuginosus foliis ranunculi pratensis repentis. <i>ib.</i> VII. vbinam reperiri soleat 96.2.VI.	Salix saxatilis minima <i>ib.</i> VII.
Ranunculus saxatilis magno flore, 96.2.VIII. quibus locis crescat <i>ib.</i>	Salvia folio serrato 113.2.I.
Ranunculus saxatilis folijs subrotundis <i>ibid.</i> IX.	Salvia folio subrotundo <i>ib.</i> II.
Ranunculus minimus saxatilis hirsutus <i>ib.</i> X. vbi proveniat <i>ibid.</i>	Salvia lanuginosa angustifolia 113.2.III.
Ranunculus villosissimus Monspeliacus, <i>ib.</i> X.1. quibus locis reperiat <i>ib.</i>	Sanamunda viridis vel glabra, 160. vbi colligatur <i>ib.</i>
Ranunculus nemorosus Anemones flore minor, 95.1.I. à vulgato quomodo diff'rat <i>ibid.</i>	Sanicula montana minor, 115.1.I. quomodo variet, & vbi proveniat <i>ibid.</i>
Ranunculus rotundifolius repens echinatus <i>ib.</i> II. vbi proveniat <i>ib.</i>	Sanicula alpina minima pilosa, 115.2.I. vbi reperiat <i>ibid.</i>
Ranunculus palustris echinatus <i>ib.</i> III. quibus locis gaudeat <i>ibid.</i>	Saponaria concava Anglica, 103.1. quo anni tempore, & in qua regione floreat, 103.2. alias Gentiana concava dicta <i>ibid.</i>
Ranunculus grumosa radice folio ranunculi bulbosi, 95.2. IV.	Scabiosa peregrina rubra, 125.2.I. alias Scabiosa Indica à Clusio dicta <i>ibid.</i>
Ranunculus geraniij tuberosi folio, <i>ibid.</i> V. alias Batrachium verum <i>ib.</i>	Scabiosa folio Sinapi sylvestris <i>ibid.</i> VI.
Raphanus Creticus 38.2	Scabiosa prolifera folijs Gingidij 126.1.III.
Raphanus aquaticus folijs in profundas lacinijs diuisis 38.2	Scabiosa prolifera quotuplex <i>ibid.</i>
Raphanus aquaticus alter 38.1.	Scabiosa prolifera folijs in latiores lacinijs diuisis, 126.1. III.
Rapistrum floribus Leucoij marini 37.1.I.	Scabiosa prolifera folijs tenuius incisus <i>ibid.</i>
Rapistrum monospermon <i>ibid.</i> II.	Scabiosa montana dentis leonis folio, 126.2. IV. vbi reperiat <i>ibid.</i>
Ranunculus spicatus spica alba vel cinericea 33.1.	Scabiosa stellata minima <i>ibid.</i> V.
Ranunculus alpinus siue pyramidalis minor <i>ib.</i> I.	Scabiosa argentea angustifolia, 127.1. V. I. vbi proveniat, <i>ibid.</i>
Ranunculus alpinus corniculatus 33.2. II.	Scandrix Cretica maior 78.1. & 79.1. I.
Reseda linari folijs 42.1.	Scandrix semine rostrato Italica 78.2.
Reseda minor alba, quam Sesamoidem patiam Salmanticensem Clusius vocat <i>ibid.</i>	Scandrix Cretica minor, 79.1. II. quanam eius varietas, 79.2. II.
Reseda affinis Phyteuma <i>ib.</i>	Scandrici que herba maxime quadret 80.2. I.
Ribes montana oxyacantha sapore 160.2.	Scrophularia flore luteo 112.2. I.
Ribes quotuplex in Heluetiorum alpijs reperiat <i>ibid.</i> vbi proveniat <i>ibid.</i>	Scrophularia folijs laciniatis 113.1. II.
Rubia montana angustifolia, 145.1. I. vbinam progeni, <i>ib.</i>	Secale latifolia 26.2.
Rubia pratensis lauis acuto folio, 145.1. II. vbi reperiat <i>ib.</i>	Scorodotis Cretica 113.2.
Rubia quadrifolia rotunda lauis, <i>ib.</i> III. vbi crescat <i>ib.</i>	Sedum tridactylites alpinum maius, 131.2. I. alias saxifraga alta peti ea, <i>ibid.</i> simile, sed folijs latioribus, & in ternas primum profundas lacinijs diuisis <i>ibid.</i> aliud cauliculo rotundo, semipalmari <i>ibid.</i>
Rubia angustifolia spicata, 155.1. IV. vbi nascatur <i>ib.</i>	Sedum tridactylites alpinum minus, 131.2. I. I. vbi reperiat <i>ibid.</i>
Rubeola aruensis carulea repens 145.2. V.	Sedum montanum ericoides <i>ib.</i> III.
Rubeola saxatilis <i>ib.</i> VI.	Sedum alpinum ericoides caruleum 152.1. IV. vbi nascatur <i>ibid.</i>
Rubeola maritima aspera, 146.1. VII. vbi legatur <i>ib.</i>	Sedum saxatile hirsutum purpureum, <i>ibid.</i> V. vbi proveniat <i>ibid.</i>
Rubia cynanchica saxatilis, <i>ibid.</i> VIII. vbi proveniat <i>ib.</i>	Sedum saxatile atrorubentibus floribus, <i>ib.</i> VI. vbi nonnihil altius excrescat 132.2. VI.
S.	Sedum saxatile variegato flore, 132.2. VII. vbi copiose proveniat <i>ibid.</i>
Salix alpina Pyrenaica 159.2. VI.	Sedum <i>ibid.</i>
Salix alpina angustifolia repens <i>ib.</i> V.	
Salix f. agilis 159.1. I.	
Salix oblongo incano folio <i>ib.</i> II.	
Salix subrotundo argenteo folio <i>ib.</i> III.	
Salix humilis latifolia erecta 159.2. IV.	

Sedum

# I N D E X

<i>Sedum alpinum foliolis crenatis asperis</i>	132.2.VIII.	<i>Thlaspi saxatile rotundifolium</i>	ib. V.
<i>Sedum aruense flore rubente, ib. IX. vbi reperiatur</i>	ib.	<i>Thlaspi alpinum folio paruo crenato, vel Thlaspi alpinum minus capitulo rotundo</i>	48.2.VI.
<i>Serpentaria triphylla Brasiliiana, 101.2. vbinam reperiatur ibid.</i>		<i>Thlaspi alpinum maius capitulis rotundis</i>	49.1.
<i>Serpillum latifolium subhirsutum</i>	108.2.	<i>Thlaspi montanum incanum luteum</i>	49.2.
<i>Seseli montanum Cicutæ folio hirsutum</i>	85.1.I.	<i>Thlaspi alpinum repens, 49.1. VII. quomodo variet ratione loci</i>	ibid.
<i>Seseli pratense tenuifolium, siue Daucus pratensis tenuifolius</i>	85.1. & 2.II.	<i>Thlaspi biscutatum villosuni flore calcari donata</i>	49.2. VII.
<i>Seseli palustre lactescens</i>	85.2.II.	<i>Thlaspi fruticosum Leucoij folio latifolium</i>	ib IX.
<i>Sideritis folius oblongis glabris</i>	III.1.I.	<i>Thlaspi Alexandrinum</i>	50.1.X.
<i>Sideritis alsine trix. aginis folio, III.2.II. vbi reperiatur, ib.</i>		<i>Thymum inodorum</i>	158.2.
<i>Sinapi paruum siliqua aspera</i>	41.2.I.	<i>Trachelium. Vide Campanula foliis subrotundis.</i>	
<i>Smyrnium peregrinum folio oblongo</i>	82.1.	<i>Tragopogon folio sinuato</i>	129.1.I.
<i>Solanum tuberosum esculentum, 89.1.I. in Austria quate habeatur 90.1.I. odorem qualem referat</i>	ib.	<i>Tragopogon tenuissime laciniatum</i>	ib. II.
<i>Solanum somnificum secundum, ib. an veteribus cognitum 90.2. huius radicibus Indi panis loco vtuntur</i>	ib.	<i>Trifolium montanum purpureum folio acuto crenato, 140.1.I. quo anni tempore floreat, ib. &amp; vbinā reperiatur, ib.</i>	
<i>Solanum racemosum cerasorum forma</i>	90.2.II.	<i>Trifolium montanum purpurascens folio obtuso crenato, ib. d. II.</i>	
<i>Solanum triphyllum Brasilianum</i>	91.1.III.	<i>Trifolium montanum lupulinum, 140.1. III. vbi nascatur ibi.</i>	
<i>Solanum Mexiocanum lasminum Indicum dictum flore minore</i>	91.2.IV.	<i>Trifolium capitulo spumoso laui, ib. IV. quib. locis proueniat ibid.</i>	
<i>Sonchus asper laciniatus Creticus</i>	62.2.I.	<i>Trifolium capitulo spumoso aspero maius, 140.1.V. vbi reperiatur</i>	140.2
<i>Sonchus asper subrotundo folio ib. II. qua eius species 61.1.II.</i>		<i>Trifolium capitulo spumoso aspero minus, 140.2. VI. vbi proueniat</i>	ibid.
<i>Sonchus lauis in plurimas tenuissimas lacinias diuisus, ib. III.</i>		<i>Trifolium capitulis Thymi, ib. VII. vbi nascatur</i>	ib.
<i>Sonchus angustifolius maritimus</i>	61.1.IV.	<i>Trifolium capitulo oblongo aspero</i>	140.2.VIII.
<i>Sonchus montanus lauis laciniatus minor</i>	ibid. V.	<i>Trifolium cochleatum folio minuto obtuso fructu latiore ib. IX.</i>	
<i>Sonchus villosus luteus minor, ibid. VI à quibusdam Hieracium tomentosum dicitur</i>	61.2. VI.	<i>Trifolium cochleatum palycarpon, 141.1. X. huius simile alterum, ib. quomodo ab inuicem differant</i>	ib.
<i>Sparganium minimum</i>	24.2.	<i>Trifolium cochleatum echinatum minus</i>	141.1.XI.
<i>Sphondylium hirsutum foliis angustioribus, 83.1.I. à vulgari quomodo differat</i>	ibid.	<i>Trifolium fructu duro, spinis horrido, 141.2. XII. vbi legatur ibid.</i>	
<i>Sphondylium alpinum paruum</i>	ib. II.	<i>Trifolium folliculis corona similib. ib. XIII. vbi proueniat ib.</i>	
<i>Sphondylium alpinum glabrum</i>	83.1. & 2. III.	<i>Trifolium peltatum Creticum, 142.1. XIV. alias Trifolium Creticum odoratum</i>	ibid.
<i>Styrax liquida</i>	158.2.	<i>Trifolium spinosum Creticum, 142.2. XV. alias Trifolium spinosum semper virens</i>	143.1.
<i>Sumach angustifolium, 158.1. vbinam prouenire soleat, ib.</i>		<i>Trifolium stellatum, 143.1. XVI. quo anni tempore &amp; loco colligatur</i>	ibid.
T.		<i>Trifolium globoso flore, vel capitulo Lagopi rotundiore, 143.1. XVII. quo mense &amp; quo loco proueniat</i>	ib.
<i>Tanacetum alpinum</i>	70.1.	<i>Trifolium globosum repens</i>	143.2. XVIII.
<i>Telphium purpureum minus, 133.2. vbinam colligatur</i>	ibid.	<i>Trifolium saxatile hirsutissimum, ib. XIX. vbi legatur ibid.</i>	
<i>Teucrium alpinum inodorū magno flore, 116. vbi nascatur ibid.</i>		<i>Trifolium alpinum flore magno radice dulci</i>	143.2. XX.
<i>Thalictrum angustissimo folio</i>	146.2.I.	<i>quib. locis nascatur, ib. eius radix quo sapore sit pradita ib.</i>	
<i>Thalictrum minimum foetidissimum, 147.1. II. vbi reperiatur, ib. huic simile</i>	ibid.	<i>Trifolium corniculatum minus pilosum, 144.1. XXI. vbi proueniat</i>	ibid.
<i>Thlaspi vaccaie folio, Bursæ pastoris siliquis</i>	47.1.I.		
<i>Thlaspi vacaria incano folio minus</i>	47.2.II.		
<i>Thlaspi villosum capillis hirsutis</i>	47.1. & 2. III.		
<i>Thlaspi Creticum flore albo</i>	48.1.IV.		

# I N D E X.

*Trifolium corniculatum frutescens tenuissimis foliis.* *ibid.*  
 XXII.  
*Trifolium angustifolium repens folliculis rotundis.* 144. I.  
 XXIII.  
*Tussilago alpina folio oblongo* 101. 2. *vbi locorum proueniat*  
*ibid.*  
*Tithymallus incanus hirsutus* 133. 2. I.  
*Tithymallus siue Esula exigua foliis obtusis, ibid.* II. *vbi repe-*  
*riatur* *ibid.*  
*Tithymallus exiguus saxatilis* 133. 2. *vbi proueniat* *ibid.*

## V

**V**alericiana palustris maior profunde laciniata 86. 2. I.  
*in quo cum Valericiana vulgari conueniat.* *ibid.*  
*Valericiana palustris inodora parum laciniata.* *ibid.* II.

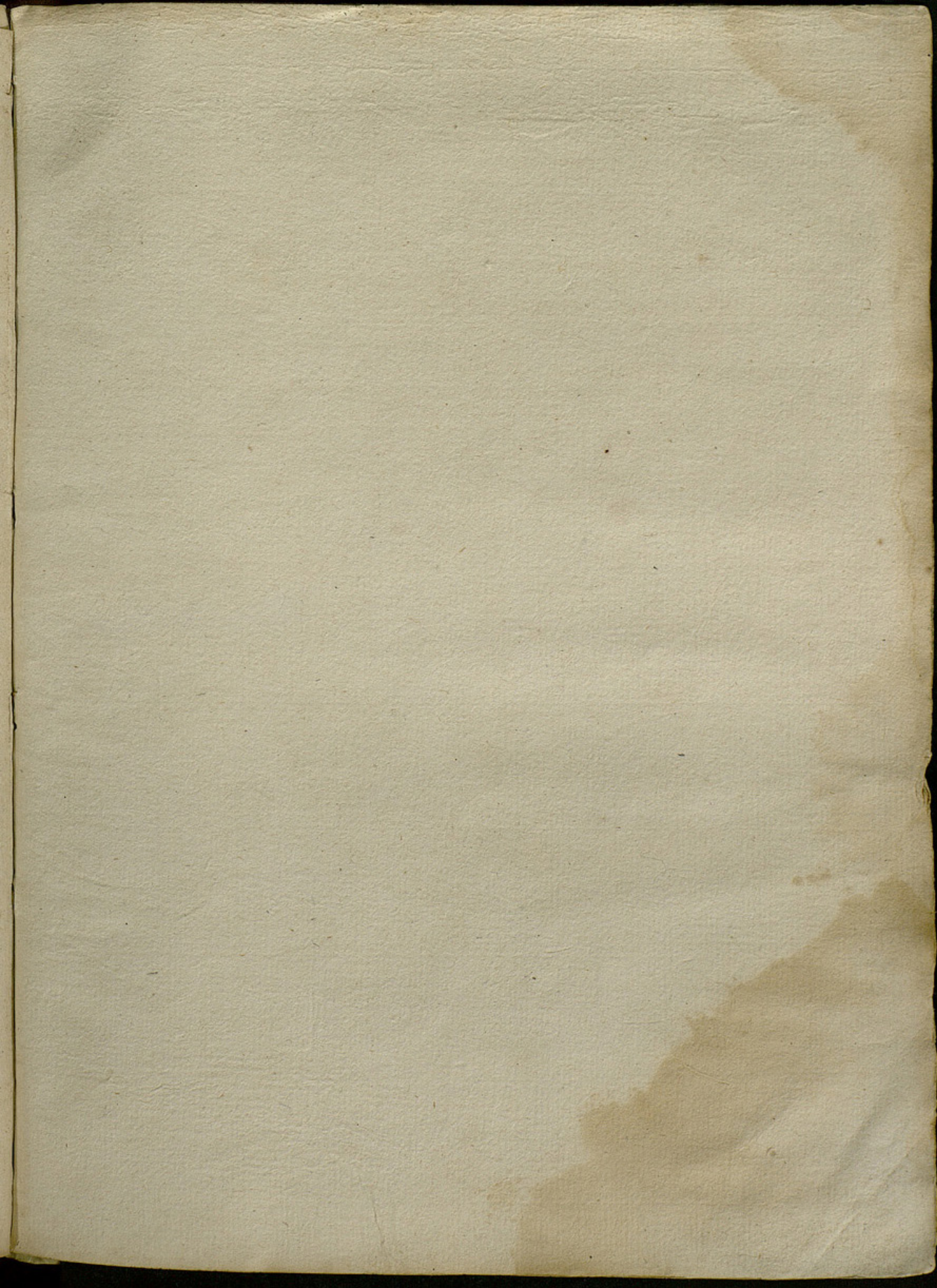
*Valericiana alpina prima.* *ibid.* III.  
*Valericiana alpina scrophularia folio.* 87. I. IV. *in quo cum*  
*Valericiana syluestri conueniat.* *ibid.*  
*Valericiana alpina minor.* 87. 2. V.  
*Valericiana peregrina purpurea albave.* *ibid.* VI. *in quo cum*  
*Nardo montana conueniat.* 88. I. VI. *alias Valericiana*  
*Sicula.* *ibid.* *item Valericiana Indica Imperati, & Nar-*  
*dus Cretica, tandemq; Tripolium.* *ibid.*  
*Valericiana rubra angustifolia.* 88. 2. VII.  
*Verbascum foliis rotundis flore blattaria.* 114. 2.  
*Verbena nodiflora.* 125. I.  
*Veronica alpina bellidis folio hirsuta.* 116. I. I. *vbi reperia-*  
*tur.* 116. 2.  
*Vicia Onobrychidis flore.* 149. I. *vbinam proueniat.* *ibi-*  
*dem.*

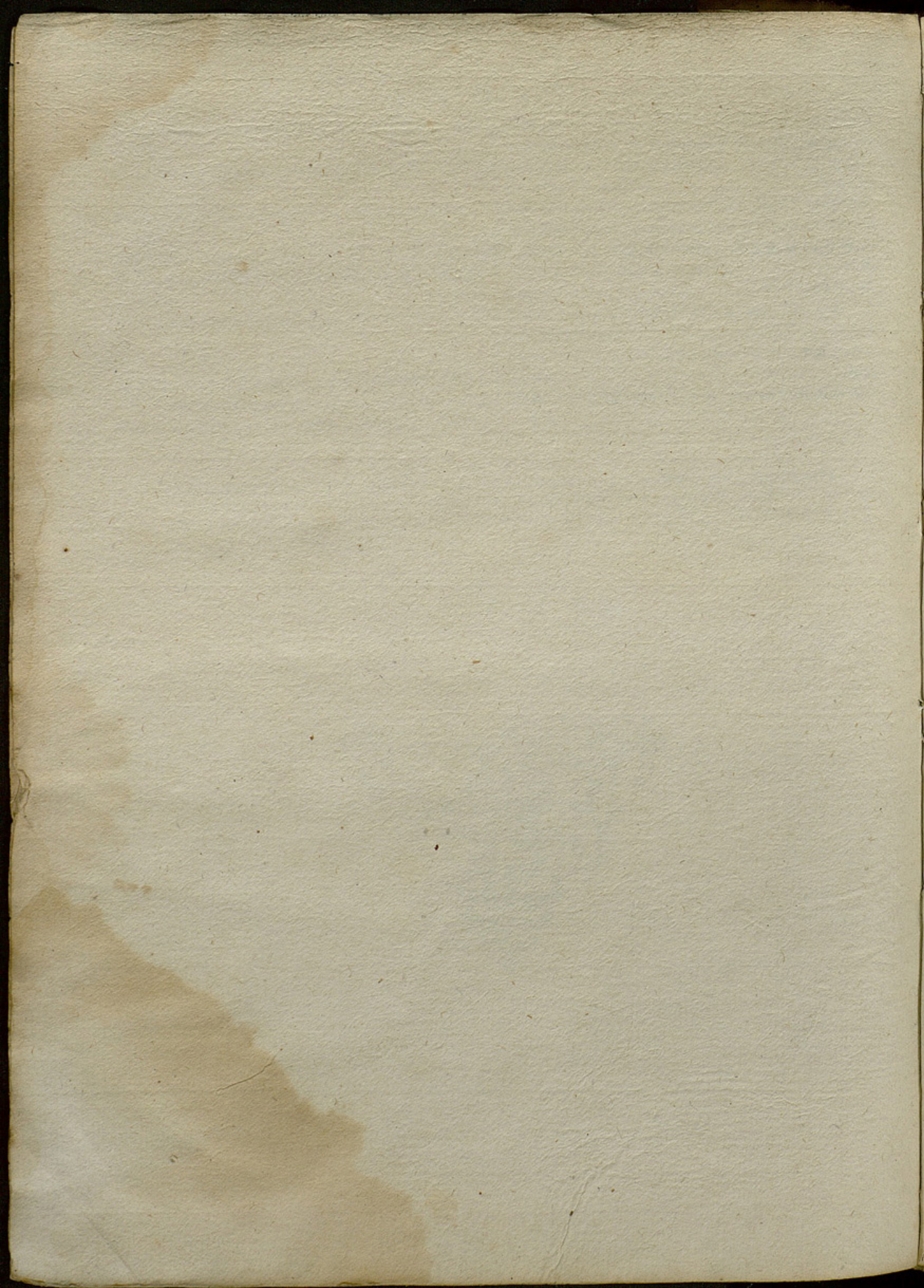
## E R R A T A.

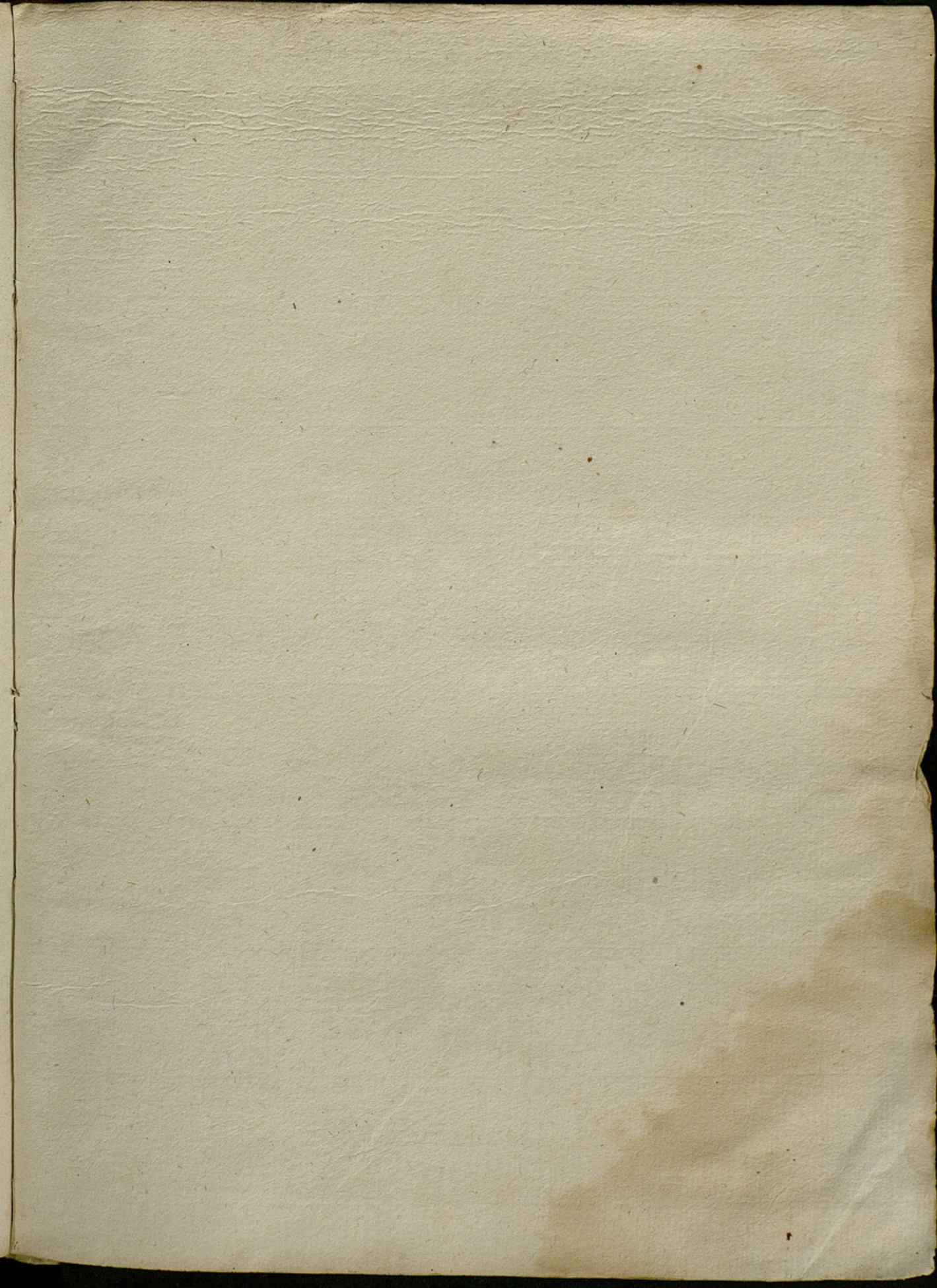
Fol. 18. l. 14. fecalina, ipsi fecali, *ibid.* l. 19. loliacea. fol. 19. l. 11. terna, *ibid.* l. 29. murino. fol. 19. l. 29. asperis.  
 fol. 20. l. 12. donatur. fol. 22. l. 2. capillaceum. fol. 43. l. 12. appellauit. fol. 63. l. 6. quandoque. fol. 67. l. 14.  
 brachiatos. fol. 69. l. 16. absque. fol. 79. l. 14. sub asperis. fol. 90. l. 36. vernalique. *ibid.* l. vlt. nomine.

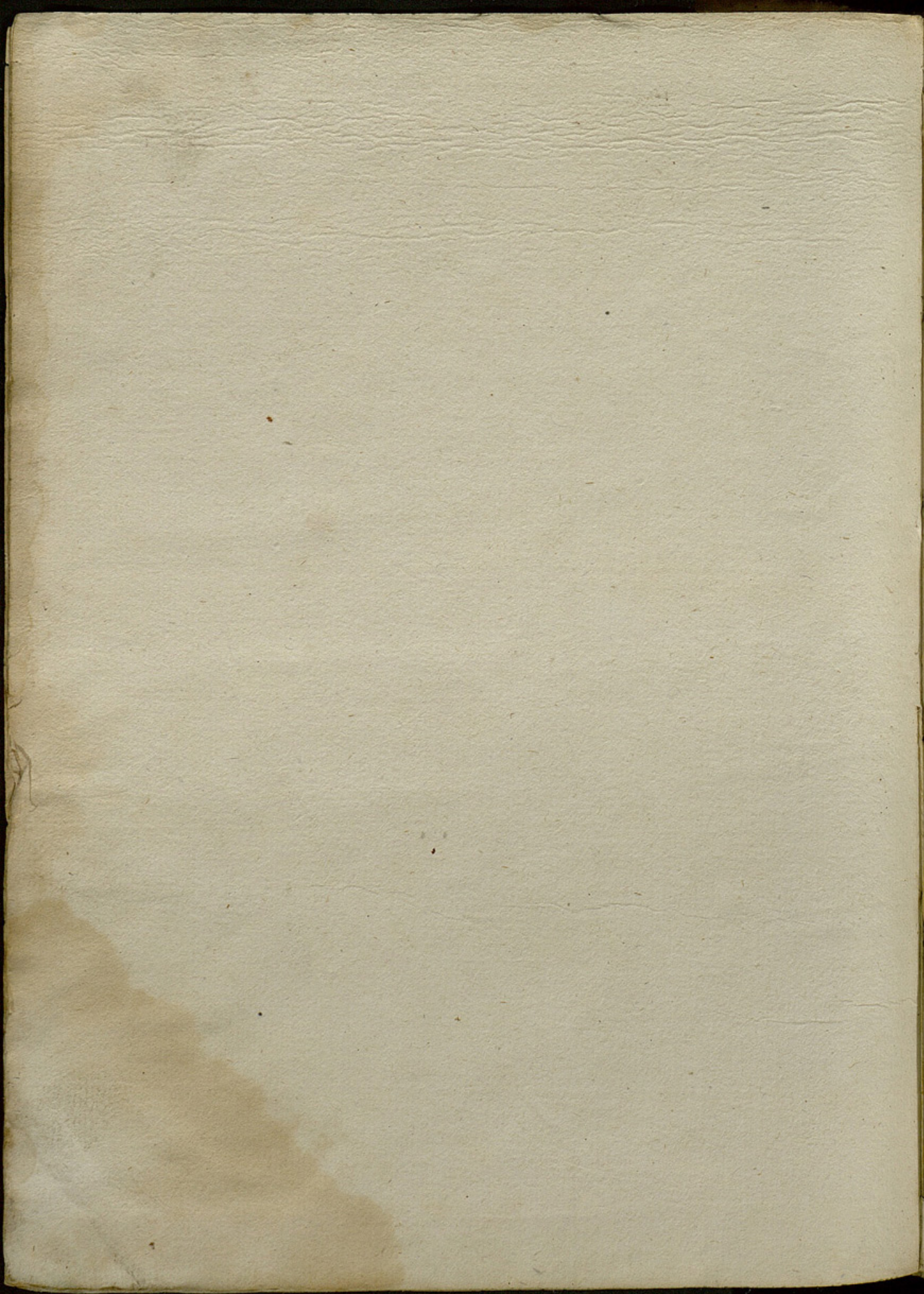
## F I N I S.



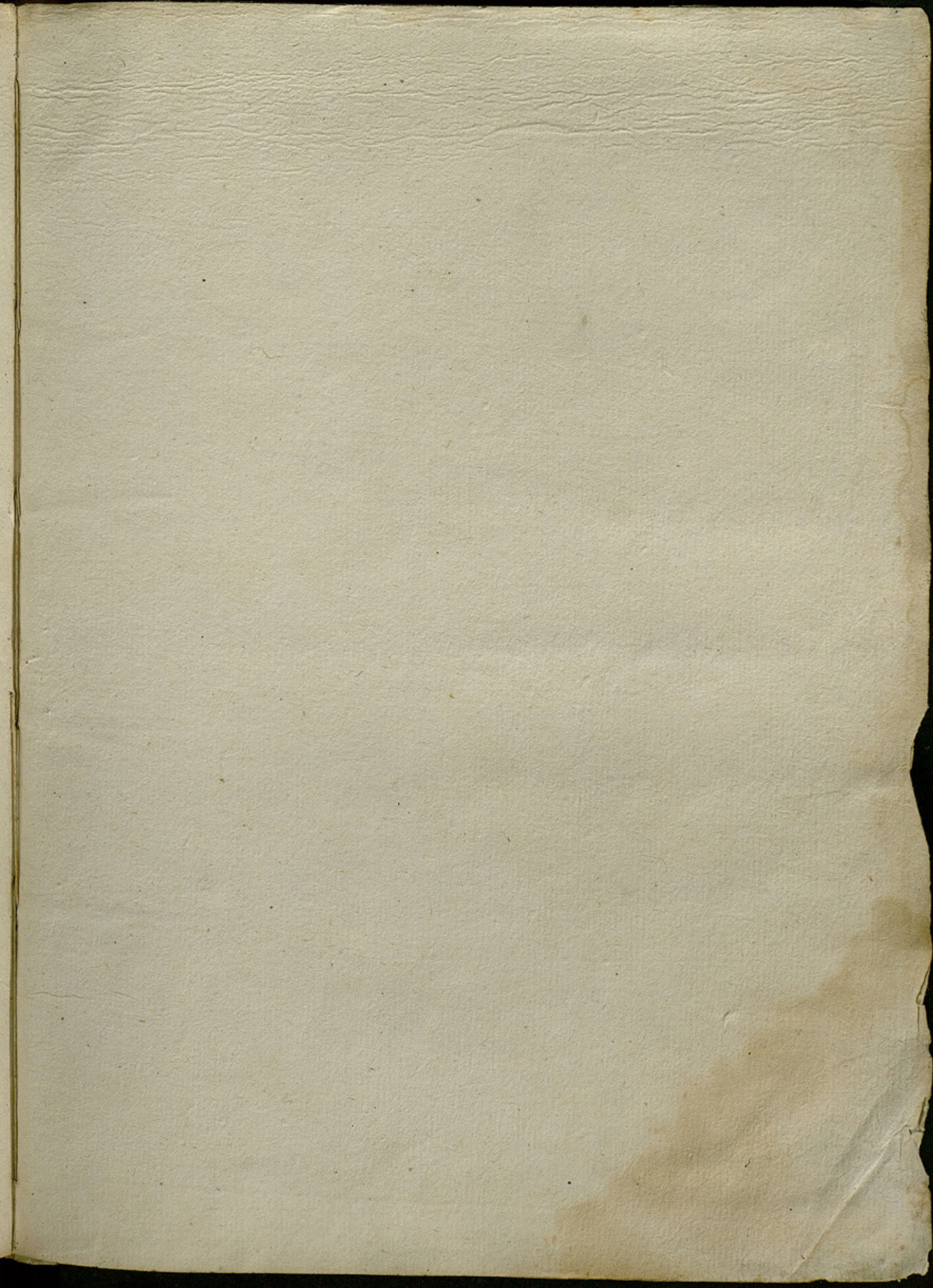


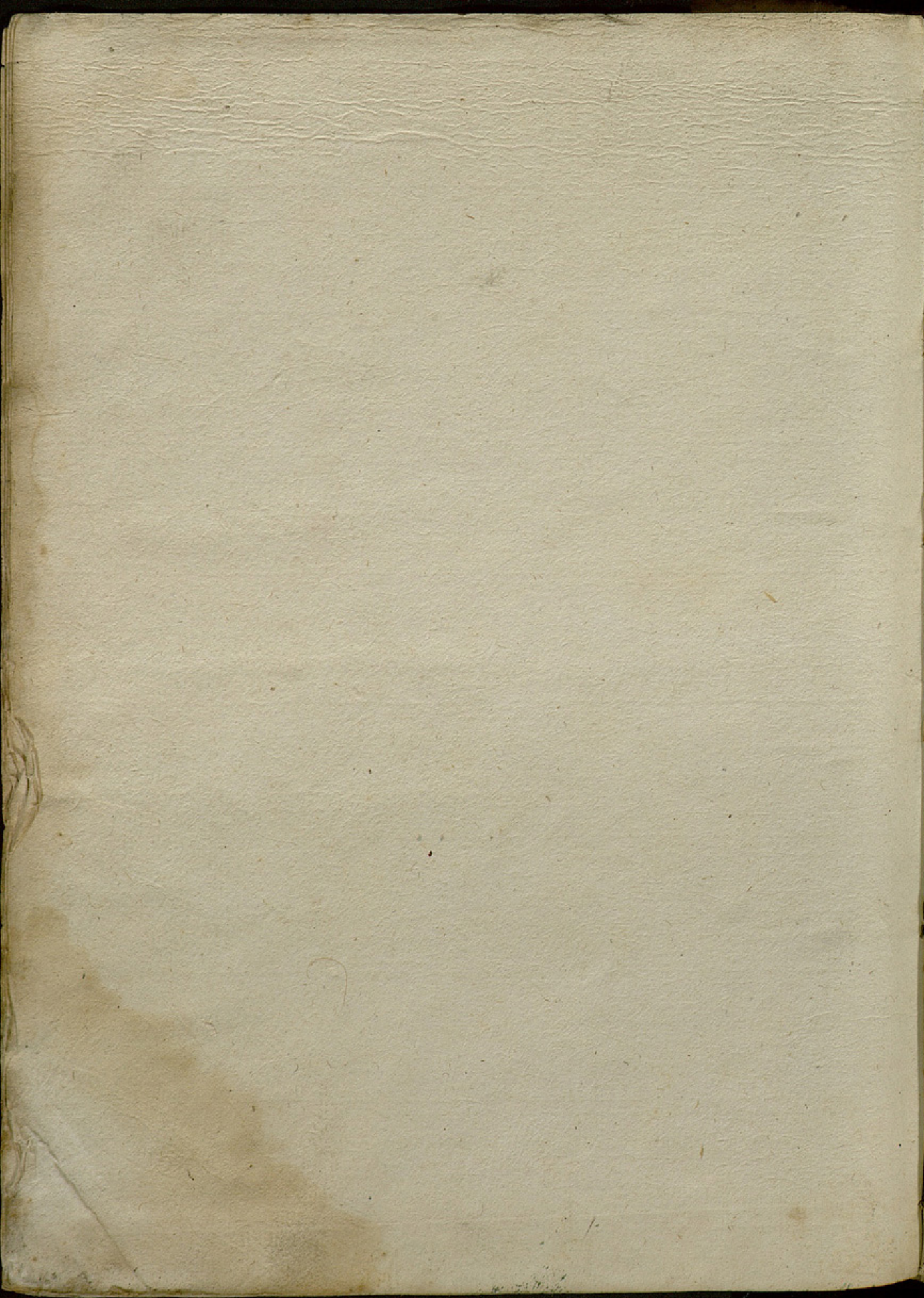




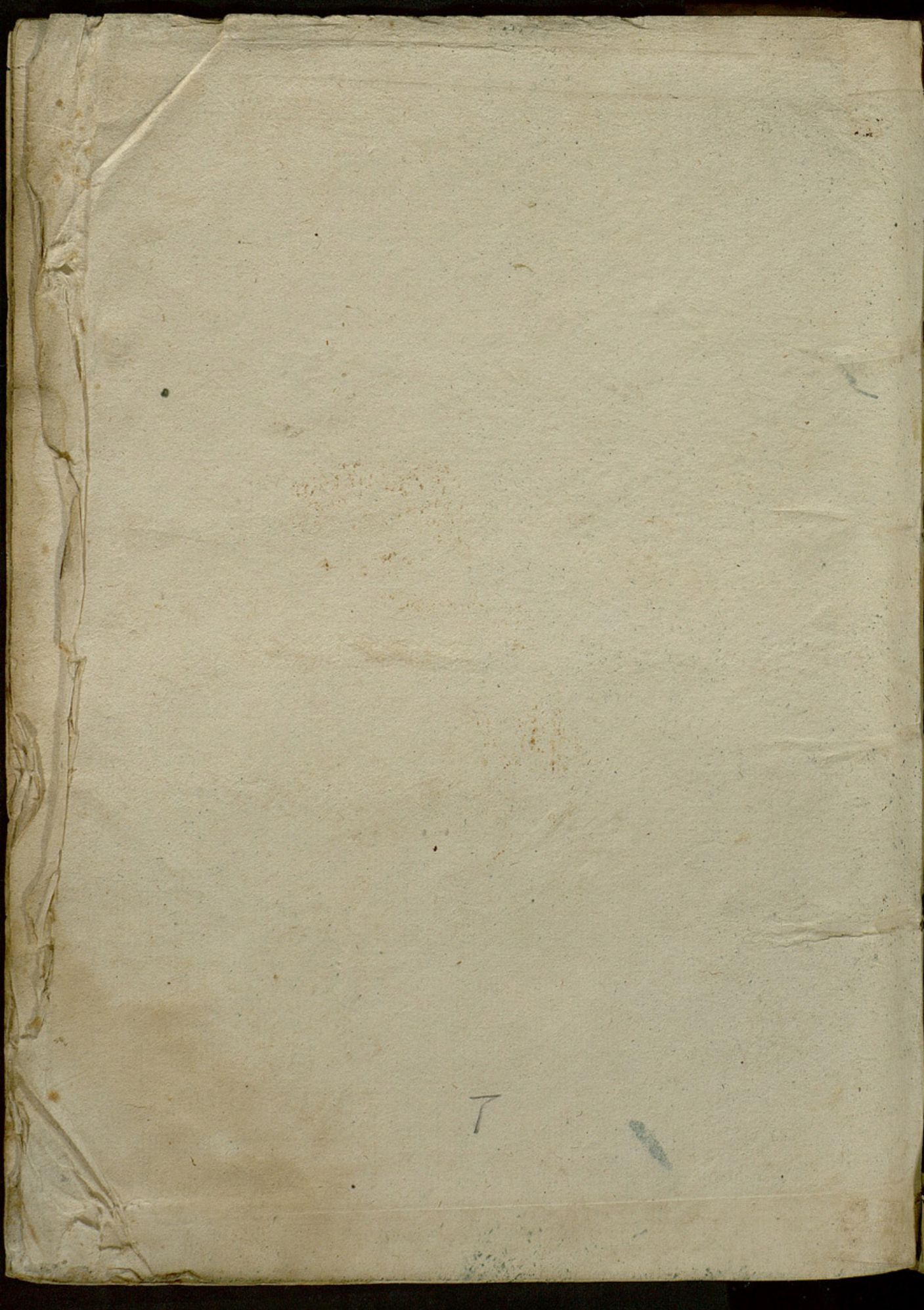












W. N. am

3:00

W

of  
the

