

DVODECIMAЕ MUSCULORVM TABVLAE

CHARACTERVM INDEX.

- Γ** SINISTER primi caput mouentiū musculorū paris musculus, cuius principiū *A* notat,
AB, C. Buerò & *C* insertionem, quam in occipitis os molitur. *D* autem sedem indicat, qua dexter mu-
D, E. sculus à sinistro primū abscedit. Postremò *E* insinuat internū insertionis dextri musculi latus.
 Quare si illum musculum in trianguli formā agere uisum fuerit, illum circumscribes lineis, *AB,*
AC, BC. Quinetiam si interuallum inter dextrum musculum & sinistram consistens, quoq;
 trianguli modo spectare uolueris, circumscribes id, à *B* ad *E*, dein à *B* ad *D*, & ab *E* ad *D*.
F, F Sinistri lateris musculus secundi paris caput mouentium.
G Scapulam mouentium tertius. **H, H** Brachium mouentium quintus.
I Summus humerus à connatis ipsi musculis liber. Cæterum neq; costas, neq; earundem interualla
 characteribus insigniuimus, quòd hic eadem, ut in præcedenti tabula, ad *T, T, V* sit ratio.
Δ Humani thoracis motorum quartus, cuius initium *K* insignitur, *L* uerò sedes, qua primū à lon-
K, L. gissimo dorsum mouentiū musculorū *N* mox notādo, nō ampliùs pertinaciter (quemadmodū in *se*
M, M. riùs à *K* ad *L* usq;) adnascitur. Tendines autem præsentis musculi aliquot, *M, M* indicantur.
N Dorsum mouentium undecimus. **O** Dorsum mouentium decimus quintus.
P Scapulæ gibbum musculo liberatum cernitur, qui brachium mouentium sextus habetur, hicq; ab
Q. insertione propendens *Q* insignitur.
R Musculus brachium mouentium tertius. **S** Secundus thoracem mouentium.
T Musculus cubitum extendentium, qui ab humiliori scapulæ costâ initium ducit.
V In sinistro brachio musculus, cubitum extendentium exterior ab ea sede propendet, qua cum inte-
 riori *T* notato impense cōmiscetur. In dextro aut brachio propendēs ea pars resecta cernitur.
X Hac sede ab humero carnea exoritur portio, quam tertij musculorum cubitum extendentium lo-
 co habemus, sequentiq; tabula *d* notabimus.
Y Musculus cubitum flectentium posterior.
⊙ Musculus radium in supinum ducens, qui ab humero multo superiùs, quàm externum illius consi-
a, b. slit tuberculum, inibi exoritur, ubi *a* ascripsimus, ipsius insertionem *b* indicantes.
Δ Musculus alter, cuius ope radius in supinum agitur, atq; huius initium *c* indicatur, insertio au-
c, d. tem *d* insignitur.
e Neruea portio, seu insertionis terminus musculi superioris radium in pronum agentium.
f Radius. **g** Ulna. **h** Ligamentum radium ulnamq; quâ inuicem debiscunt committēs.
i, k Hanc sedem sinuum uehendis musculis paratorum, & cartilaginis ulnam à brachiali dirimentis
 nomine, pluribus ornassent characteribus, nisi illa superiori Libro pulchrè fuissent obuia.
l Hac sede musculis tēdinibusq; libera, aliter ligamēta, quibus ossa cōpingūtur, proponi nequeūt.
m Postbrachialis os anularem suffulciens digitum, quod ideo priuatim notauimus, ut ossa postbra-
 chialis, ab ipsorum interuallis, musculisq; illa occupantibus interstingueres.
n Hic musculus reponitur, pollicem indici proximè adducens.
o Musculus bicorni tendine brachiale extendens, ab insertione propendet.
p Hic bona transuersi abdominis musculi pars occurrit.
q Ilium ossis dorsum nunc prorsus ex carne spectatur.
r Femoris caput, coxēdicis ossis acetabulū subiens ipsum ue ligamentū, præsentē ambiēs articulū.
s Ligamentum à sacro osse in acutum coxendicis ossis processum desinens.
t, u Dependet hic tertius femur mouentium musculus, *t* notatus, unà cum quarto, qui *u* insignitur.
x Magnus exterior ue femoris processus.
α Decimus femur mouentium musculus, cuius præcipuam partem *F* notandam, ex decimasexta ta-
 bula opportunè petes, ad characteres *F, G, H.* Præsens autem tabula eam musculi partem cō-
 monstret, quæ ad peculiarem ipsi in coxendicis osse cælatum sinum reflexa, ad magnum femoris
 ducitur processum.
 Musculus gracilis, ab acuto coxendicis ossis enatus processu, elatiori q; musculi *α* insigniti, sedi
 exporrectus.
γ Musculus similiter gracilis, inferiori exporrectus parti eius musculi, quem *α* notauimus.

≡ Musculus

Ξ Musculus femur mouentium quintus. Verum Ξ priuatim notat posteriorem huius musculi partem, cuius caput partim nerueum, ac A insignitum, & partim carneum, & notatum, à coxendicis ossis appendice enascitur, hincq; prodeuntium capitum, numero quartum censetur. Hac sede posterior hæc quinti femur mouentis musculi pars, admodum carnea est, ueri muris, ut ita dicam, effigiem præ se ferens. Hic posterior quinti musculi pars, in tendinem degenerat, interiori caput femoris insertum.

Σ, Π Π & Σ, anteriorem quinti femur mouentium musculi indicant partem, ac Π quidem eius partis posteriorem portionem, Σ uero anteriorem. Quo autem hæc non admodum sanè obuia promptius percipias, eosdem illos Græcorum maiusculos characteres in sequenti tabula repositurus sum, illic dependentes musculi partes notans.

Musculus tibia mouentium septimus.

κ, η Musculus tibia mouentium octauus.

λ Ampla depressa q; femoris ossis sedes, supra radicem inferiorum ipsius capitum, posteriori in sede consistens.

μ, ν Quartus tibia mouentium musculus, hic ab insertione pendens, ac μ quidem partem illius indicat, à coxendicis osse enatam, ν uero partem, cui femur principium præbet.

ξ Tibiam mouentium quintus musculus.

φ Primus pedem mouentium musculus.

ψ Secundus pedem mouentium musculus. Cæterum huius musculi (ut φ primi) principium partim carneum, ac ω insignitum uisitur, partim nerueum, ac ρ indicatum. τ autem sedes significatur, ubi primium duo isti primi pedem mouentium musculi contigui fiunt. s Hactenus musculi illi in sura extuberant, hicq; carnei esse desinunt, uerum hæc tubera nona tabula etiam accuratè exprimuntur. υ Tendinis, qui è duobus præsentibus musculis educitur, principium.

ω Initium musculi pedem mouentium tertij, cuius tendinem proponit character φ, in sinistra positus tibia.

DECIMAE TERTIAE MUSCULORVM TABVLAE, QVAM SEQVENS

LORVM TABVLAE, QVAM SEQVENS

pagina proponet, characterum Index.

A, B, C, D, E, F, G Dextra portio secundi caput mouentium paris, in quo singuli characteres aliquid priuatim insinuant. A enim indicatur musculus secundi paris, acuto principio ex transuersis quintæ & quartæ thoracis uertebrae processibus enatus. B musculi huius sedes, qua carneus esse desinit, ac uelut in tendinem degenerat. Porro B quoq; musculum significare debet, qui à septimæ ceruicis uertebrae spina enascitur, & cum musculo A insignito commiscetur, congressus autem sedi, C inscriptum est, quod non modò congressum utriusq; musculi notabit uerum etiam ubi uterq; exactè carneus efficitur. D utriusq; musculi insertionem notat. E secundi paris tertius in altero latere musculus indicatur, cuius etiam principium in alto latitat, insertionem interim ipsius ad F conspicua. Postremo G ac G, secundi paris carnea moles insignitur.

H Musculus dorsum mouentium quintus.

I Portio musculi dorsum mouentium sexti.

K Decimus quintus dorsum mouentium, seu eorum musculorum octauum paris alter.

Γ Undecimus dorsum agentium musculus, cuius principium à sacro osse pendens L insignitur, L, M, ipsius uero ansulae tendines uel M, M. Atq; ita elatissimum M, præsentis musculi superioris rem significat terminum.

χ Character χ loco N positus, musculum dorsum mouentium nonum indicat, seu quinti paris alterum.

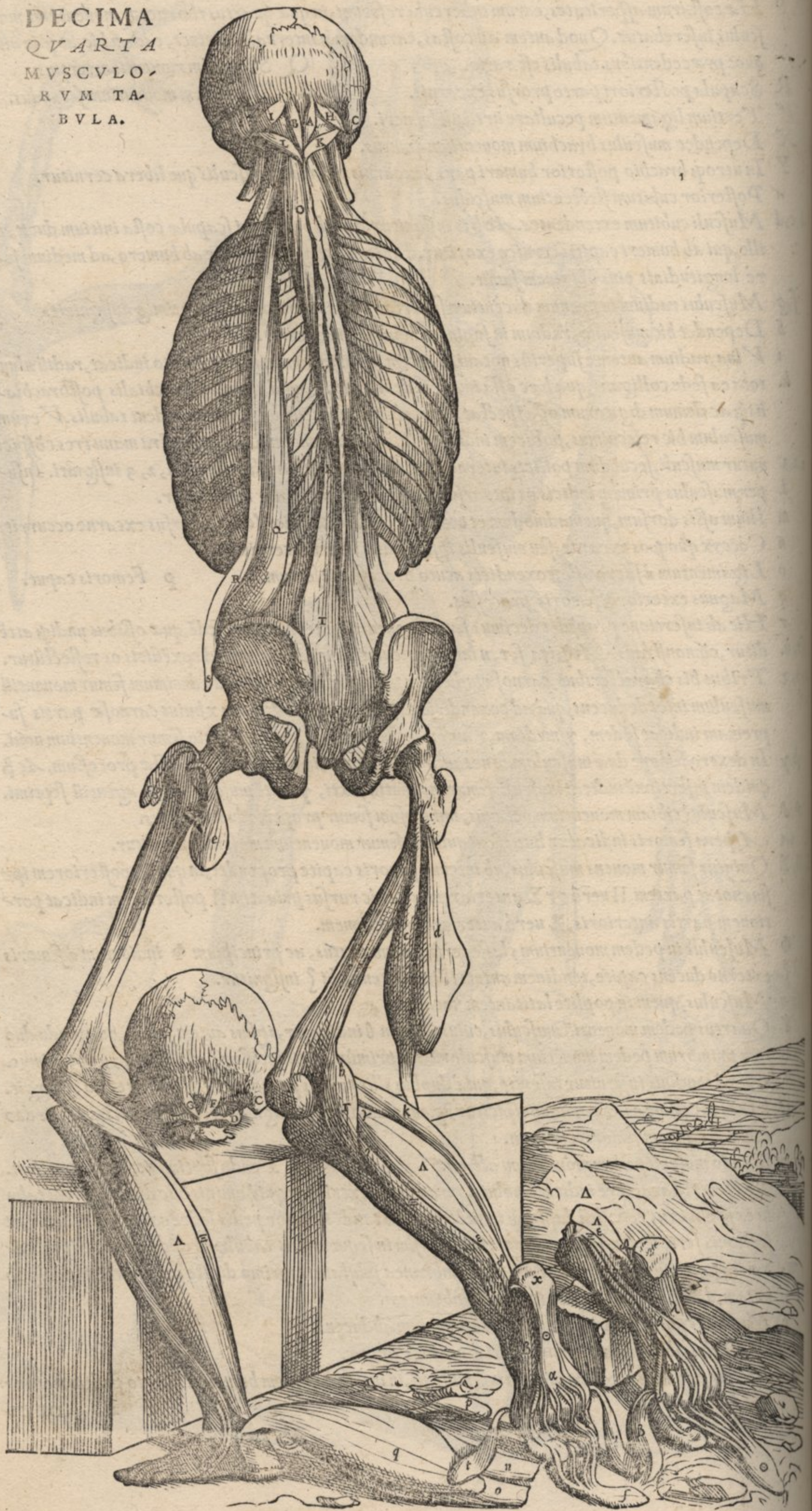
Ο, Ο Musculus hic ab exortu propendet, thoracem hominis mouentium quartus, simiarum uero canumq; septimus.

DECIMA
TERTIA
TABVLA.



- P, P Hæ costarum asperitates, earum tubercula referunt, in quæ quartus thoracem mouentium musculus inferebatur. Quod autem ad costas, earundemq; interualla attinet, eadem hic atq; in aliquot præcedentibus tabulis est ratio.
- R Scapula posteriori parte prorsus excarnis.
- V Tertium ligamentum peculiare articuli humeri.
- X Dependet musculus brachium mouentium quintus.
- Y In utroq; brachio posterior humeri pars, excarnis prorsus, musculis que libera cernitur.
- a Posterior cubitum flectentium musculus.
- b, c, d Musculi cubitum extendentes. Ac b is insignitur, qui ab humiliori scapulæ costa initium ducit, e ille, qui ab humeri capitis ceruice exoritur. d autem carnosæ pars, quæ ab humero, ad medium ferè longitudinis eius originem sumit.
- e Radius.
- f, g Musculus radium in pronum ducentium superior, cuius insertionem priuatim g insigniuit.
- h Dependet hic musculus, radium in supinum mouentium breuior.
- i Vlna, radium autem e superius notauit. k autem, ligamentum in utroq; cubito indicat, radiū ulnæ
- h. tota ea sede colligans, qua hæc ossa inuicem dehiscunt. Quod uerò ad brachialis postbrachialisq; ac demum digitorum ossa spectat, omnia hic præcedentibus correspondent tabulis. Verum musculum hic rescuimus, pollicem indici proximè adducentem. Ac in sinistra manu tres cõspiciuntur musculi, secundum pollicis internodium flectentes, characteribusq; 1, 2, 3 insigniti. Insu-
- l. per musculus primum indicis os introrsum flectens, hic priuatim l indicatur.
- m Ilium ossis dorsum, quemadmodum et coxendicis ossis exterior sedes, prorsus excarne occurrit.
- n Coccyx quoq; os excarne, seu musculis ipsi adnatis liberum cernitur.
- o Ligamentum à sacro osse, coxendicis acuto processui insertum.
- p Femoris caput.
- q Magnus exteriorq; femoris processus.
- r Hic ab insertione propèdet decimus femur mouentiū, internā ipsius sedē, quæ ossibus undiq; attēditur, cõmonstrans. Atq; ita s, t, u huius musculi tēdines notāt, qui ad coxendicis os reflectūtur.
- s, t, u. Tribus his characteribus, carnosæ indicatur pars, uaginæ quasi modo decimum femur mouentiū musculum inibi deducens, quæ ad coxendicis os reflectitur. Atq; ita x huius carnosæ partis supremam indicat sedem, y mediam, z autem infimam.
- æ Portio femur mouentium noni.
- β, γ In dextro femore duæ musculorum notantur insertiones, in paruū femoris factæ processum. Ac β quidem insertionē indicat musculi femur mouentiū sexti, γ autē musculi femur agentii septimi.
- δ, δ Musculus tibiam mouentium octauus, uniuersum femur propemodum ambiens.
- ε, ε Aspera femoris indicatur linea, cui quintus femur mouentium musculus inseritur.
- ζ, η, ζ Quintus femur mouens musculus, ab interno femoris capite propendet, in quo ζ posteriorem ipsius notat partem, η uerò ε Σ anteriorem. atq; hic rursum priuatim η posteriorem indicat portionem partis anterioris, Σ uerò anteriorem portionem.
- Φ Musculus in pedem mouentium classe tertius enumeratus, ac principium Φ indicatum à femoris externo ducens capite, tendinem autem illic educens, ubi ? insignitur.
- θ, θ Musculus, quem in poplite latitantem uocamus.
- Υ Quartus pedem mouentiū musculus, cuius initium θ indicatur, ipsius autem sedem, qua tendo duorum primorum pedem mouentium musculorū, illi primū pertinacissimè adnascitur, κ notauimus.
- λ, λ uerò tendinis insignitur insertio, qui è duobus illis primis pedem mouētibus ε tertio cõsurgit.
- μ Hac sede tibie os excarne conspicitur, quemadmodum ε magna portio exterioris capitis duorum humiliorum femoris caput.
- ν Tendo musculi pedem mouentium octaui.
- ξ Tendo septimi pedem mouentium.
- Ω Præsenti caractere indicat a uolui figuram, ad dextrū integri hominis hac decimatertia tabula expressi crus repositā, lapidiq; innitētē, quo tandē inferior pedis sedes oculis subijciatur, et sectionis serie musculi in hac apparentes, sensim in sequentibus tabulis proponantur. Significetur itaq; primū ω ligamentum, seu membrana substantia, primo digitos mouentiū musculo obnatam, lati q; tendinis uicem in planta subeuntem.
- ρ Musculus pollicem à cæteris digitis introrsum abducens.
- ς Musculus abductionis parui digiti à cæteris opifex.
- τ, τ Primus secundusq; pedem mouentium musculi, in integro quidem homine à quarto pedem mouen-

DECIMA
QUARTA
MUSCULO-
RVM TA-
BULA.



tium propendentes, in illa autem figura, quam Ω proponit, sua sede repositi.

- ν Tendo tertij pedem mouentium musculi.
 ϕ Portio quarti pedem mouentium musculi, quem in integro homine Ψ insignitum cernis.
 χ Tendo ex primo, secundo, & quarto, pedem mouentium musculis conflatus, calciq; insertus, quã
 $\bar{\phi}$ χ hic priuatim cavitatem proponat, inter anteriorem præsentis tendinis partem, & poste-
 riorem sedem aliorum musculorum conspicuam, qui hanc tibiæ sedem occupant.
 ψ, ω Excarnis nullisq; musculis, uel antè sectionem obtecta tibiæ ossis pars.
 * Hic portiones occurrunt musculorum, qui posteriorem tibiæ sedem sibi uendicant, præter tres
 primos pedem mouentium musculos.

DECIMAE QVARTAE MUSCULORVM TA-
 BVLAE CHARACTERVM INDEX.

H A E C tabularum posteriorem corporis faciem exprimentium ultima est, scapulis & brachijs carens, et genua flectens, ut plantam altero crure spectandam proponeret. Ad genua uerò ne alia quæpiam integra delineanda esset tabula, caput unà cum duabus primis ceruicis uer- tebris reponitur, quartum musculorum caput mouentium par ostensurum.

- A, B* Tertium musculorum caput mouentium coniugium, à secundæ ceruicis uertebrae spina occipiti insertum.
C Mamillaris temporum ossis processus, tam in integra figura, quàm illa quæ ad genua spectatur, conspicuus.
D Hic character cum aliquot subsequentibus, figuræ ad genua locatæ proprius est, transuersum primæ uertebrae ceruicis indicans processum.
E Spina secundæ ceruicis uertebrae, atq; ita etiam *E* secundam ceruicis denotat uertebam.
F, G Quartum caput mouentium musculorum par, à prima ceruicis uertebra, occipiti insertum.
H, I In ceruice integræ figura in sinuatur, quintum par musculorum caput mouentium, quod ab oc- cipitio in transuersos primæ ceruicis uertebrae processus implantatur.
K, L Sextum musculorum caput mouentium par, à spina secundæ uertebrae, transuersis primæ pro- cessibus insertum.
M Musculi scapulam mouentium tertij pars, illic conspicua, ubi à transuersis aliquot ceruicis uerte- brarum processibus prodit.
N Dorsum mouentium musculorum tertius. *O* Dorsum mouentium septimus musculus.
P Character *P* in lumbis reponitur, notans nonum dorsum mouentium musculum.
Q Undecimus dorsum mouentium musculus, hic ab ultima ipsius insertione pendens, ac sinum *R* in-
R, S. signitum ostendens, quo decimotertio dorsum mouentium musculo cedit, ipsius autem principium *S* indicatur.
T Decimustertius dorsum mouentium musculus, cuius principium *V* notatur, finis uerò *X*, quod
V, X. etiam principium decimi quinti dorsum mouentium musculi indicat.
Y Decimus quintus dorsum mouentium, cuius superius extremum *a* insignitum, sub septimo dorsum
a. agentium reconditur.

Hanc decimam quartam musculorum tabulam, propter thoracis formam, costarumq; ductum se- dulò intueri operæ precium erit, quum costarum ductum, ut & reliquæ musculorum tabulæ, ap- positissimè ostendat. In ossium autem compage hæctenus nunquã costas adeò concinnè inuicem ad nexu, ut illæ naturalem situm, quod ad obliquum ipsarum ductum spectat, nanciscerentur. Nimis enim ingens interuallum, inter elatissimam ossis iliū sedem, & duodecimæ thoracis costæ mucro- nem, in ossium cõpactione mihi semper relinquitur. In musculorum autem tabulis, costarum ductū inter pingendum obseruare fuit promptissimum, quum in suo naturali situ tota sectionis serie sem- per consistant. quinetiam exteriores intercostalium musculos hic quoq; se spectandos offerre, e- tiam me tacente, neminem latere arbitror. Atq; ita etiam ilium ossa, & coxendicis & pubis & femoris ossa adeò sunt conspicua, ut si hic notas desideres, illæ à tribus integris Primi libri figu-
b. ris petendæ ueniant. Quamquam in pubis osse *b* occurrit, membranam indicans in pubis ossis foramine obuiam.

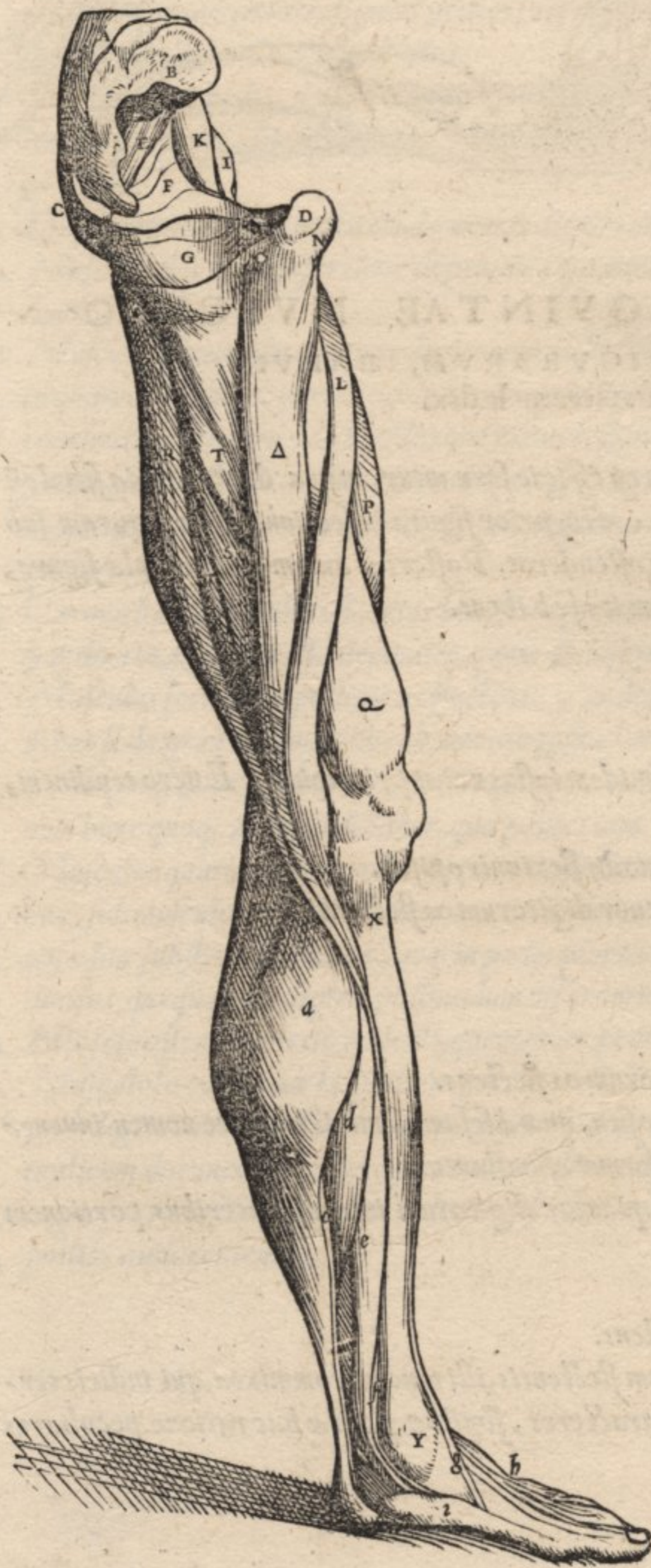
- c Musculus sextus femur mouentium, ab insertione propendens.
- d Musculus septimus femur mouentium.
- e Hic musculus propendet femur mouentium nonus.
- f, g Carneæ pars, seu siuoles, priuati musculi, decimum femur mouentem musculus deducentes, atq; hic ab insertione pendentes.
- Γ Musculus quem in poplite latitare dicimus, cuiq; Galenus ferè totū poplitis flectendi munus per h, i. per am concedidit. h ipsius ab externo femoris capite exortus, i insertio eiusdem in tibiæ os insignitur.
- k, k Septimus pedem mouentium musculus.
- l Tendo octauæ pedem mouentis musculi, cuius insertio in pedij os paruum sustinens facta, m in m. signitur.
- n, o, p, q A sinistri pedis calce quatuor humi prostrati pendent musculi, pedis motorum opifices. n enim et r. o, duos primos pedem mouentes insinuant, p autem tertium, q uerò quartum. Cæterum r ad dextri calcis internum latum repositum, tendinis illius insertionem indicat.
- Δ Δ Figuram notat, externo lateri integrioris figuræ dextri pedis hic appositam, quæ sectionis serie dextrum integrioris figuræ pedem subsequitur, qui succedit figuræ, quam in præcedenti musculorum tabula Ω indicabamus.
- ς Ligamentum pedis, à digitorum terminis pendet, quod musculo secundos quatuor digitorum articulos flectenti, ⊙ hic notato obnatum fuerat, lati q; in extremæ manus uola tendinis uicem gerebat.
- t Dependet musculus, pollicem à cæteris digitis abducens.
- u Musculus hic à sua insertione dependet, qui minimum digitum à reliquis in externum latum abducit.
- ⊙ Musculus secundum quatuor digitorum os flectens, x ipsius principum à calce enatum, æ illius x, æ. in quatuor tendines partito. Cæterum qua ratione huius musculi tendines diuidantur, subditosq; transmittant tendines, in hoc dextro maioris figuræ pede expressum habes, ut tamen sese hæc offerant, attentissimis oculis internam quatuor digitorum sedem intuebere, quanquam ⊙ figura Δ notata, hæc etiam commonstret, in qua musculus ille ab insertione propendens, ⊙ quoque insignitur.
- β Carneæ hæc moles illa est, cuius beneficio primum pollicis internodium flectitur, atq; hæc eodem β indicata, in figura illa dependet, quam Δ insigniui.
- Λ, Λ, Λ Musculus secundum pollicis os flectens. γ in dextra tibia huius musculi notatur principium.
- γ, δ. δ hæc sede præsens musculus, ab interno ipsius latere tendinē educit, qui in carne ipsius substantia aliquousq; incooperat, iuxta characterem ε. Deinde utraq; figura plantam referens, tendinem hunc quoq; δ notatū habet, quæ pollicis iam est proximus.
- Ξ, Ξ, Ξ Musculus quatuor digitorum tertium os flectens, ζ ipsius principium aliquantisper altius adhuc, sub musculo in poplite latitante, ac Γ notato. η tendo illius, ab interno etiam latere carnosæ suæ substantiæ enatus, atq; in pedis planta in quatuor alios tendines inibi, ubi θ occurrit, diuisus, qui quatuor digitis postmodum offeruntur.
- κ, κ Hic sese ostendit portio musculi, quem inter pedis motores quintum numeramus.
- λ Musculosa caro, quæ in quatuor portiones deducta, tendinibus exporrigitur, qui tertium quatuor digitorum os flectunt. Est autem musculosa hæc caro, cuius opera quatuor pedis digiti ad pollicem ducuntur. Vt uerò ⊙ tendines illos, et portiones has musculosæ substantiæ accuratius v. cognoscas, tendinem tertium indicis os flectentem, v notatum conspicis, musculus autem indicem μ. pollicis adducentem, μ.

DECIMAQVINTA MVSCVLO-
RVM TABVLA.DVARVM DECIMAEQVINTAE MVSCVLO-
RVM TABVLAE FIGVRARVM, EARVN-
demque characterum Index.

DVAE praesentis tabulae figurae in ea effigie seruantur, in qua dextra tibia simul cum pede decimaquarta tabulae, sese exhibuerunt. Atque prior figura in sectionis serie figuram subsequitur, quam praecedens tabula Δ notatam ostenderat. Posterior autem huius tabulae figura, succedit priori. Notae autem harum figurarum ita se habent.

- A₁ Tibiae os.
 B₁ Fibula.
 C₁ Musculus dependet, qui in poplite latitat.
 D, E₁ Musculus quintus pedem mouentium, ac D quidem ipsius notat principium, E uero tendinem, ab interno musculi latere pronatum.
 F₁ Sinus cui tendo insidet, secundi pollicis internodij flexionis opifex.
 G₁ Sinus quo tendo uehitur musculi, tertium quatuor digitorum os flectentis.
 H₁ Musculus pedem mouentium septimus.
 I₁ Musculus pedem mouentium octauus.
 K₁ Insertio sexti pedem mouentis musculi.
 L₁ Musculosa congeries, primum quatuor digitorum os flectens.
 M₁ Ossicula ad primum pollicis internodium reposita, quae a sesami seminis imagine nomen inueniunt, quaeque ab Arabibus dimidiati ciceris formae assimilantur.
 N₁ Pendet hic musculosa substantia, quae singulis quatuor digitorum internis lateribus portionem exporrigit, digitos pollicis adducentem.
 O₁ Musculus pollicis secundum os flectens.
 P₁ Musculus tertium quatuor digitorum os flectens.
 Q₁ Portio tendinis, secundum pollicis internodium flectentis, illi tendini commixta, qui indicis tertium internodium flectit. Sequentes modo characteres, sinistrae figurae hac ratione peculiare sunt.
 R₂ Tibiae os.
 S₂ Fibula.

- T 2 Ligamentum membraneum, fibulam tibiae ossi illic committens, ubi haec ossa inuicem dehiscunt.
- V 2 Musculus pedem mouentium septimus. X hac septimi musculi tendo, sub osse cubi tesseram ue X, Y. imitante reflectitur, & latefcit quoq; Y tendinis huius in os pedij pollicem sustinens insertio.
- a 2 Musculus sub septimo occultatus, & pedem mouentium octauus, cuius insertionem b notat, quae b. in pedij os paruum suffulciens digitum perficitur.
- 1, 2, 3 Tribus his characteribus in posteriori sinistrae figura, tres sinus indicantur, musculis à posteriori tibiae sede inferiora pedis subeuntibus exsculpti. Atq; 1 sinu notat, quo quinti pedem mouentis musculi tendo uehitur, 2 sinum tendini tertium, quatuor digitorum os flectenti insinuatū. 3 uero, sinum indicat nomine tendinis caelatum, cuius beneficio secundus pollicis articulus flectitur.
- c 2 Musculus dependet humi quintus pedem mouentiū, in priori figura D & E notatus, ac in secunda figura ad insertionem d insignitus.
- e 2 Musculosa moles, primum quatuor digitorum os flectens, hic pendet à pedij ossibus, quae iam nuda ex carneaq; spectantur.



DECIMASEXTA
MUSCULORVM
TABVLA.

PRÆSENTEM tabulam licuisset statim tertiæ musculorum tabulæ subijcere, sed quoniam corporis duntaxat pars existit, huc eam reponere magis uisum est, qua sinistri femoris, tibiae, pedisq; interna facies nullo liberata musculo exprimitur, unã cum osse sacro, & osse sinistro ipsius lateri commisso, ut decimus femur mouentium musculus alicubi in conspectum ueniret, qui in integris tabulis ea parte conspici nequuit, quæ internam pubis ossis & coxendicis quoq; sedem occupat. Huius autem tabulæ characteres, ut sequens pagina proponit, se habent.

A Os

- A Os sacrum.
 B Ossis sacri latus, cui sinistrum ilium os committebatur.
 C Ligamentum à sacro osse, in coxendicis ossis appendicem pertinens.
 D Sinistri pubis ossis pars, quæ dextro pubis ossi committebatur.
 E Notatur quartus femur subiens neruis.
 E, F, Decimus femur mouentium musculus, cuius tres ueluti partes, E, F, G insignitæ, in inscriptioni-
 G, H. bus quodammodo distinguuntur, quibus ab interna pubis ossis sede, & interna quoque coxendi-
 cis ossis regione, musculus iste carneus pronascitur. Ad sedem uerò H indicatam, musculus
 arctior redditur, & ad sinum sibi in coxendicis osse insculptū reflexus, ad magnum femoris per-
 fertur processum.
 I Conspicua est portio, sexti femur mouentis musculi.
 K Portio septimi femur mouentis musculi.
 L Primus tibiæ mouentium musculus, cuius sedes, qua iuxta internum femoris caput, in tendinem
 M. cessat, M indicatur.
 Δ Secundus tibiæ mouentium musculus. N & O musculi huius principium ab ossis pubis com-
 N, O. missura pronatum. M quoq; & si in primo ponatur musculo, huius secundi musculi etiam sedem
 notat, qua in tendinem desinit.
 P Nonus musculus tibiæ mouentium, parua ipsius portione hic conspicuus.
 Q Octauus tibiæ mouentium musculus.
 R Tertius tibiæ mouentium musculus, cuius tendo, quemadmodum & primi & secundi, tibiæ mo-
 uentium musculorum quoq; M indicari potest, & promptissimum etiam est intueri, ubinam mu-
 sculorum tendines, in anteriorem tibiæ ossis sedem inserantur.
 S, T Quintus femur mouentium musculus, uerum S posteriorem eius musculi partem notat. T au-
 tem quinti femoris musculi anterioris partis posteriorem indicat portionem.
 V, V Quintus tibiæ mouentium musculus.
 X, Y Excarnis tibiæ ossis pars, uerum Y interiorem notat malleolum.
 a Primus pedem mouentium musculus.
 b Secundus pedem mouentium musculus.
 c Tendo tenuissimus, idemq; summè gracilis, qui à tertio inter pedis motorum musculo educitur.
 d Musculus suram constituentium maximus, pedemq; mouentium quartus.
 e Musculus quatuor pedis digitorum tertium os flectens.
 f Portio musculi inter pedem mouentium quinti.
 g Tendo sexti pedem mouentium musculi.
 h Tendines digitos extendentes.
 i Musculus pollicem à cæteris digitis introrsum abducens.
 Absolutis itaq; sedecim musculorum tabularum (quas in præsentis Libri initio collocandas du-
 xi) indicibus, proximum modò erit Caputum contextum aggredi, ac à ligamentorum natura ini-
 tium sermoni statuere.

QV ID L I G A M E N T V M, A C QV IS
 ligamenti usus & differentia. Caput I.

- FIGVRA sequentem paginam occupans, & omnem propemodum ligamenti diffe-
 rentiam semel commonstrans, uniuersum femoris os exprimit, unà cum tibiæ osse & fibula, qui-
 bus ea ligamenta adhuc connata hærent, quæ primi Capitis contextu intelligendo subseruiunt.
 A, B, C, D Femoris os.
 B Femoris ossis caput sinum coxendicis ossis subiens.
 C, D Femoris ossis humiliora capita, quæ tibiæ articulantur.
 E, F, G, H Tibiæ os.
 F Eminens superioris appendicis tibiæ ossis processus, qui sinum subingreditur, quem duo humi-
 liora femoris ossis capita efficiunt, & qui ligamentum mox X insinuandum educit.

G Sinus

G Sinus inferioris appendicis tibiae ossis, quo complures ueruntur tendines eorum musculorum, qui anteriorem tibiae sedem occupant.

H Interior malleolus.

I, K Fibula, uerum K exterior malleolus priuatim insignitur.

L, M, Musculus notatur in sura maximus, pedemque mouentium quartus, atque inter reliquos corporis musculos intensissime liuens. Verum M huius musculi tendinem, calcis ossi insertum, particulatim indicat. N autem portiunculam tendinis primi & secundi pedem mouentium musculorum ostendit, quae quarto pedem mouenti musculo connascitur, ac simul cum illo unita, calcis inseritur.

O Teres ligamentum, femoris os coxendicis ossi iungens.

P, P Ligamentum orbiculatim femoris cum coxendicis osse articulum amplectens.

Q Ligamentorum portiones, ex magno externoque femoris processu in musculorum substantiam absumptae, ac potissimum in tibia mouentium septimi.

R Portiunculae ligamentorum quoque, a radice interioris minorisque processus femoris pronatae, & in octauum tibia mouentem musculus praecipue degenerantes.

S, S Membraneum ligamentum, reliquis etiam omnibus articulis commune, quod uniuersum genu articulum ambit, ea tantum parte excepta, cui mola praepositur.

T Ligamentum genu articulo proprium, quod externo ipsius lateri attenditur.

V Ligamentum hoc, etiam genu articulo peculiare censetur, atque externo ipsius lateri attensum uisitur.

X Ligamentum ex tibiae ossis processu F notato, in femoris os insertum.

Y Ligamentum superiorem fibulae partem, tibiae ossi connectens.

Z Ligamentum inferiorem fibulae partem, tibiae alligans.

a Membraneum ligamentum, fibulam tibiae ossi toto ductu, quo inuicem haec ossa dehiscunt, committens.

b, c Hic ligamentum notatur, tendines anuli ritu amplectens, qui a tibiae anteriori sede, in pedis superiora porriguntur. Ut uero ipsius natura exactius oculis subijceretur, id sectione secundum longitudinem ducta, diuisum, atque una parte in latus reflexum sinximus.

d Ligamentum a tibiae ossi ad calcem insertum, & tendines hac ad pedis inferiora descendentes continens.

e Ligamentum a fibula ad calcem porrectum, & tendinibus hac pedis inferiora petentibus obductum.

f Ligamentum cartilagineum, ab interno malleolo, in tali internum latus insertum.

g Ligamentum quoque cartilagineum, fibulam talo colligans.

Huc sane & tabulam retulissim praesentis Libri trigesimo Capiti proponendam, quae primae ceruicis uertebrae ad secundam, & primae secundaeque ad caput connexum exprimit, nisi quam modo proposui, ut cunq; omnem ligamenti differentiam & usum commonstraret.



CAPITULI
PRIMI
figura.



PRIMVS Liber omnia, quæ ad humani corporis ossium cartilaginumq̃ enarrationem spectare duximus, enarrauit, præfens uerò ossium cartilaginumq̃ ligamenta, & ea mouentes musculos prosequetur. Ossium enim & cartilaginum natura primùm fuit perdiscenda, & post illa mox ad ligamentorum musculorumq̃ concisionem properandum, quando quidem hæ corporis partes, cæteris omnibus ueluti fundamenta ac bases subiiciuntur. ^a Ligamentum itaque, quod nerui generatim dicti no-

*Quid ligamē-
rum.*

mine comprehendimus, Græcisq̃ *σύνδεσμος* nuncupatur, proprio, non autem communi significato, corpus est simile ex osse aut cartilagine, aut quauis duriori membrana principitū ducens, omnis propemodum sensus expers, durum, sed tamen cartilagine mollius, album, uariosq̃ in colligando, continendo, obtegendo, & musculis constituendis homini usus præstans. ^b Nisi enim ossium & cartilaginum articuli, ligamenti tenerentur, nihil sanè prohiberet ossa, aut cartilagine in quolibet motu luxari, & à sua naturali sede alia aliò permutata egredi.

*Ligamentū
rū usus in col-
ligando.*

Quod ne contingat, summus rerum opifex Deus omnes ossium cartilaginumq̃ articulos ligamenti circundedit, ualidis quidem, at remissionis interim, tensionisq̃ non paruae capacibus. Mirāda profectò est Creatoris industria, qui ex coarticulatis inuicem ossibus, corporis substantiā enasci uoluerit, cuius beneficio ossa simul ad amissim tutoq̃ colligentur, & articulata contineantur, neque promptè per uiolentos motus à se inuicem rumpantur, quodq̃ demum hæc substantia ex continuis indefessisq̃ motibus, noxæ suscipiendæ contumax, ob duritiem euaserit. Porrò ut ossa cartilagineq̃ à musculis tracta ocyus sequantur, mollè rursus ligamenti substantiam confingi oportuit, atq̃ hac ratione inualidam. Atqui contrarium est ualido & duro, infirmum, debile ac molle. Quæ fuerit igitur rerum Opificis solertia, qui corpus quoddam fabricfecit, usus & naturæ utriusq̃ abunde compos, & ab iniurijs remotum, ex humanæ fabricæ refectione discas, integrum est. Comperies enim omne ligamētum adeò durum, ut tuto simul colliget, & quantum suo articulo ex usu est, illum moueri non prohibeat, neq̃ facile abrumpatur. atq̃ hic præcipuus primariusq̃ ligamenti usus est, à quo etiam nomen mutuatur. Nam ligamentum ex osse in os (ut humeri & genu articulorum ligamenta) aut ex cartilagine in cartilagine (ut laryngis cartilagine mutuo neccentia) aut ab osse in cartilagine (ut quæ costarū cartilagine pectoris ossi committunt) insertum, commissorum ossium ac cartilaginum commune uinculum efficitur, hoc solo nomine, ut illa inuicem colliget, siue hæc manifesto siue obscuro, & qui uix perpendi possit, motu agantur. ^c Secundo usu ligamentum, tendines suis, qui bus uehantur, sinibus continet, ne ex ipsis declinent, aut ab illis eleuentur. huius autem generis ligamenta in homine esse quàm plurima, in manus pedisq̃ musculorum enarratione doce-

*Ligamenti
substantia*

*Ligamenti in
tendinibus con-
tinendis usus.*

bimur. In externa nanq̃ cubiti sede, quâ brachiale illi articulatur, eius classis ligamenta ^d sex uidentur, in interna autem brachialis regione ^e unicum & perquam ualidum, deinde etiam in interna digitorum manus ac pedis sede, unicum in tota ferè ipsorum longitudine consistit. In anteriori uerò tibiæ sede, quâ pedi articulatur, unum quoque est amplum & ualidum, & ^e alia deniq̃ inter tibiā & calcem, ac inter fibulam & calcem obseruantur, quæ omnia in hoc præcipue creata sunt, ne tendo in musculi contractione è proprio sinu assurgat. Nisi enim huiusmodi ligamentū anteriori tibiæ sedi iuxta pedem præpositū, inter reliquos, quibus uia præbet, tendines, illos qui digitorum extensionis authores sunt, transmitteret, & cōtineret, quoties digitos tenderemus, tendines illi antrorsum à tibiæ & pedis articulo prominere nihilominus sanè, q̃ si funiculū uni digito alligatū ad genu usq̃ protēderes, illoq̃ digitum eleuare, conareris, funiculus nanq̃ ille uersus genu attractus, plurimū à pedis cū tibiā articulo abscederet. At si aliū funiculū transuersim infimæ tibiæ sedi obligaueris, atq̃ sub illo, eū quo digitū extendi uolebā, traduxeris, funiculus ille rectus, etiā si p̃trahatur, nō amplius à tibiā abscedet, & tibiæ pedisq̃, trāsuersi uinculi occasione toto ductu exporrectus, digitū eleuabit. Atq̃ hæc Naturæ solertiā aurigas imitari intuemur anulis illis, quos equorū iugis cōnectunt, ut habena oblōgiori p̃ anulū traiecta, equos, quibus nō insident, opportuniùs reflectāt. Quia uerò ligamēta hæc perinde, ac ille anulus habens, trāsuersi tendinibus obducuntur, aut potius orbiculatim amplexantur, Græcis *ἐγκύρσια* fuere nūcupata, nos autē illa nūc Transuersa, nūc Anularia appellamus. Interior eiusmodi ligamentorū superficies anulis, p̃ quos funes traiciuntur,



tur,

tur, penitus respondent, est enim ut plurimum, ut et ipse tendo, secundum cauum orbicularis, laevis, & uelut uiscido humore ceu smegmate quopiam perfusa. Quippe haec ligamenta non solum tendinibus extrinsecus obducuntur, uerum etiam uelut stratum ipsis fiunt. ipsa namque ossis duritiem correctura, inter os & tendines sese insinuant, undiquaque in orbem tendines, citra omnem prorsus connexum amplexantia, & ut anulus habenam, transmittentia. Horum ligamentorum ordini ascribende sunt membranae, transuersim alicui integræ musculorum congerie obductæ, ne illi inter se implicentur, suam uelut sede aberrant. huiusmodi enim membranas in tota cubiti, femoris, & tibiæ longitudine musculis praesse recensimus. Insuper & transuersum primæ ceruicis uertebrae^b ligamentum, dentem in suo sinu continens, ac ne ille aliquando dorsalem medullam comprimat, instar ualli prohibens, in horum quoque numero recenseri potest. Rursus nisi ridiculos et fictos penitus arbitraret cerebelliⁱ processum, qui uermibus comparatur, motus, inter haec ligamenta quoque connumerarem, tenuis cerebri membranae partes, quæ anteriorē cerebelli sedē cerebri^k natibus, & posteriorē^l dorsali medullæ connectunt. Quandoquidem illas membranae partes Tendinum nomine Galenus dignatus est, arbitratus illas in hoc formatas esse, ne processus uermium modo conficti à sua sede reclinantur. Verum quia his processibus nullum peculiarem motum tribuo, ne utiquam tenuis membranae partes illorum motibus praesse concedam, sed huc quoque referam membranas, seu ligamenta potius ex ossibus pronata, & quosdam ossium sinu ideo succingentia, ut, & si musculum tendinemue sinui incubentem, anuli modo orbicularim non amplexentur, nihilominus tamen sinum ita subungat, & uiscido quoque humore sic oblinetur, & laeua sint, ut pinguis rotulae modo, musculum & tendinem sibi superuehi sinant, & quomodo is atteratur, praestent.^m Reperies autem non sine summa uoluptate huiusmodi ligamentum, in posteriori coxendicis ossis sede sinui obnatum, ad quem musculus reflectitur, qui internam pubis ossis sedē occupans, femur extrorsum circumagitur, deinde etiam in superiori coxendicis ossisⁿ regione, qua^o duo musculi descendunt, primarij femoris flexus opifices. Huc quoque spectant ligamenta, cartilaginea ligamentorum naturam seruantia, quæ acetabulorum & ossis sinuum cauitatem augent, cuiusmodi ad coxendicis sinus superciliū obnascitur. Et fortassis huc reponende essent ligamentosa^p cartilagineae, quas in genu articulo, & in humeri ad scapulas articulo haberi in Primo libro retulimus. Videtur namque et genu cartilaginibus Galenus Ligamentorum nomē indidisse, licet ad colligationem nimis quam parum conducant. Porro tertius ligamentorum usus censebitur, quo illa instar indumentum & propugnaculi, corporibus quibusdam obducuntur, in quorum albo in primis omnia secundi usus ligamenta comprehendimus, & priuatim mucosas quasdam membranas, tendinibus tunicae ritu circumdatas, cuiusmodi in manu praecipue obseruatur. Tendines enim musculorum, qui ex cubito ad digitos procedunt, membranis proprijs obteguntur, & potissimum ea tendinum portio, quæ in brachialis sinu, & manus uola, ad digitorum usque radices habetur. Caeterum haec membrana à tendinibus, ipsisque musculorum peculiaribus membranis potius, quam ab osse principium ducunt, unde etiam membranarum ordini non inepte ascribuntur. Quandoquidem si huius generis membranas inter Ligamenta cum Galeno enumerauerimus, reliquæ propemodum corporis membranae huc quoque referentur, quoniam quibusdam obducuntur corporibus, & uelut uincula eorum existunt. Essent autem ex harum numero, peritonaeum praecipue, membrana costarum succingens, inter septentes thoracis cauitatem membranae, dura cerebri membrana, una cum omnibus, quos educunt, processibus. Non enim minus haec membranae ab ossibus, quam caetera ligamenta, enasci conspiciuntur, & interim in se aliquid colligant, continent, et amplexantur, proximisque ossibus astantiunt.

Quartus etiam ligamentorum usus haberi poterit, quo septem alicuius ac interstitij uice illa musculos intercedunt, & musculis durum ossis modo renixum praebent, cuius notae^r ligamentum illud profecto est, quod inter ulnam radiūque secundum cubiti longitudinem porrectum musculos internam cubiti sedē occupantes ab exterioribus interdiuidit. Deinde quum musculi huic ligamento attensi, ut os ipsis conceditur moueant, in se contrahuntur, tunc ligamentum id ipsis firmamentum offert, absque quo non aequè ualida eorundem fieret functio. Huius etiam generis^s illud est, quod tibiæ fibulam membranae cuiusdam ualidioris ritu, ubi inuicem ossa haec dehiscunt, connectit, postmodum praeter ligamentum spinarum interuallum occupans, & dextros musculos à sinistris dirimens. his quoque adnumerari possent membranae, quæ pubis ossium foramina occupant, musculosque anteriori foraminum sedi attensos ab illis, qui posteriori committuntur, quasi ossis modo discernunt. At quintus ligamentorum usus ne utiquam infimus est, in huius enim ordinem ea ligamentorum portio reponenda uenit, quæ musculi constitutionem ingreditur, musculosque non infimam substantiam suppetit. Quae autem ratione serieque id fiat, sequenti Capite, quod musculorum constructionem enarrabit, opportunius prosequemur. Hic uero suffecerit addidisse, musculum etiam ad ossium cartilaginūque colligationem plurimum auxiliari, quia capite suo ex uno osse, aut cartilagine principium ducit, & ipsius sine in aliud

Lib. 8 de Vsu
par.

Ligamenta
aut membranae
sinibus obdu-
ctæ, ad quos
musculi refle-
ctuntur.

Ligamenta,
ossium acetabula
augentia.

Li. 2 de Ad-
mi. sectio.
Vsu ligamen-
torum, quæ in-
star propu-
gnaculi sunt.

Lib. 1 de Ad-
mi. dissect.

Ligamentorum
usus, quæ
instar intersti-
tij sunt.

Ligamentorum
usus, quo
musculi con-
structionem
subeunt.
Quæ ligamen-
ta unicuique tan-
tum praestant
usum, quæ plu-
res.

h. fig. 10
K.
i. 12 fig. 7
B. D. C. d. h.
l.
k. 10 fig. 7
E. F. G. H.
l. 9 fig. 7
H. aut E. ad
H.

m. specula
tabula 4.
7. circa 1111.
f. 4, 4, 4, 4
2.
n. 1 fig. 14
29 lib. 17.
o. 814. 0. 1.
p. 8 fig. cap.
31. lib. 1.

q. 4. tabula
manus uo-
la.

Has offen-
dunt pro-
res figurae
5, 6, 7 libro
rum.

r. 7 tab. V.
d. 11 S. T.

s. huius ca.
fi. 4.
t. 14. tab. h.

u. Q. B. C.
1. fig. ca. C.

in aliud os, uel cartilaginem implantatur. Atque hac ratione ligamentorum usus commiscere promptū erit. Sunt enim primi duntaxat usus omnia, quæ femoris os coxendicis ossi, & tibiā femori colligant. nullum enim aliud homini quàm colligandi officium præstant, nisi etiam forsitan aliquis tertio ligamentorum usu, ipsa ossibus obduci assereret. Secundi duntaxat usus nullum reperies, quū omnia tertio usu instar propugnaculi, aut ab ossis iniuria uindictis instar, tendinibus sint. Verūm ex his reperies nonnulla, quæ aliud nullum beneficium, quàm secundi & tertij usus conferunt, neque ossa aut cartilagine inuicem nectunt, qualia omnia sunt, quæ uni solummodo ossi propria continuā ue censentur. ut^x quatuor illa, quæ in externa cubiti sede, radij appendici ascribuntur, & unum ulnæ proprium, deinde præter cætera huius generis quædam ad calcis os spectant, quemadmodum suo loco diffuse explicabitur. Alia ex secundi usus ligamentis, etiā primi ligamentorū usus uicem suppleunt, tendinē nanq̄, quem transmittunt, tuentur, & etiam ossa inuicem ligant, suntq̄ illa, quæ duobus ossibus communia conspiciuntur, ex uno osse in aliud pronata, ut^z illud sex transuersorum cubiti ligamentorū, quod radio & ulnæ commune dicemus. deinde transuersum quoq̄^h ligamentum, anteriorē tibiæ sedem iuxta pedem occupans, & ad fibulam tibiamq̄ relatum, quod duo illa ossa colligās, plurimos etiam tendines unā transmittit. Præterea & transuersum internæ^c brachialis sedis ligamentum, pluribus quoq̄ ossibus commune existit. Tertij duntaxat usus illa sunt, quæ tendinibus secundū ipsorum longitudinem obuoluuntur, nisi etiam primi usus sint, quod tendines uicinis sedibus commissos seruent, aut ligent. Quanquam rursus ex his quædam & quinti usus uicē gerant, quandoquidem mucosæ membranæ tendinibus tertium quatuor digitorū os flectentibus, in brachiali & uola obducte, etiam musculis gracilibus quatuor digitos pollicis adducen-
tib. principiū præbent. In quinti solūmodo usus numero propemodū habēdæ sunt^e membranæ, in pubis ossium foraminibus obuia. Id autem quod in cubito & tibiā habetur, etiam primi usus ligamentum existit, quum & ad ossium connexum egregiē auxilietur. Quamuis etiam hæc omnia & ad quinti usus ligamentorum classem reijci possent, quod non obscurē etiam musculis principiū porrigant. Quī enim internam & externam pubis ossis foraminis sedem obtegunt musculi, ab illius quoq̄ foraminis membrana partim enasci dicentur, uti etiam ab eiusmodi ligamento in tibiā nonnulli musculi originis portionem assumunt. Porrō uti neq̄ ligamentorum usus idem est, & plures inter ligamenta eius gratia confurgunt differentiæ, ita quoq̄ in ortu illa uariant, quum alia è solis cartilaginibus principium ducant, ut laryngis ligamenta, alia à solis ossibus, ut genu, cubiti, humeri, & reliqua ferē corporis ligamenta. Alia autem & cartilagini & ossi communia sunt, ut quæ pectoris os illi insinuat cartilaginibus adnectunt. Pariratione quædam ligamenta solas nectunt cartilagine, ut laryngis, nasiq̄ cartilaginum ligamenta, quædam ossa duntaxat, ut humeri, coxendicis, genu, & reliquorū ferē articulorum ligamenta. Quædam cartilaginem ossi committunt, in quorum numero sunt ligamenta, costarum cartilagine pectoris ossi nectentia. Alia aliam partem quampiam ossi aut cartilagini committunt, ut corporis membranæ ad unam ferē omnes, atq̄ hæc semper duabus partibus sunt communia. Alia uerō uni duntaxat ossi priuata censentur, ut sex cubiti exteriorum ligamentorum, quæ transuersim ducuntur quinq̄, nam primum quod ulnæ radioq̄ commune est, non ad unicum tantum os referetur. Insuper & quæ pubis ossium foramina opplent membranæ, huc quoque spectant, si modò illæ (quum non ligent) in ligamentorum numero habeantur. Substantia demū alia constant molliori, magisq̄ membranæ, ut omnia ferē quæ in orbem articulos ambiunt, quanquam in illis rursus quædam sit differentia. Digitorum enim internodia mollius ambit ligamentum, quàm humeri articulum, et huius denuo duritiem, coxendicis articuli ligamentum longē superat. Alia autem dura sunt, mediamq̄ inter ligamenta, quæ articulos ambire dixi, & cartilagine, naturam fortiuntur, unde etiam Græci hæc *υδροχονδρωδιν σπινδλιον*, quasi ligamenta cartilaginea dicas, appellant. Huius generis omnia propemodum sunt, quæ extrinsecus articulis non obtenduntur, sed inter ossa ipsa latitant, quale illud est^h quod ex medio capitis femoris in coxendicis acetabulum fertur, & ea quæ uertebrarum corpora intercedunt, & id quod ex media tibiæ sede, quā hæc femur respicit, inter femoris capita ducitur, & quædam malleolos talo nectentia, & quod sacrum os iliumq̄ ossa interuenit, & generatim omnia, quæ inter ossa sedem habent. Vnde etiam & situ ligamenta inter se pugnant, quū alia extrinsecus ossibus obducantur, ut molliora illa. Alia autem inter ipsa ossa, ubi se inuicem respiciūt, continguntq̄, situentur, quemadmodum cartilaginea propemodum uniuersa. A forma quoq̄ ligamenta differentiam mutuuntur, sunt enim quædam prorsus lata, membranæ & tenuia, uti illud, quod secundū cubiti longitudinem inter ulnam radium que conspiciamus, & illud quod pari modo inter fibulam & tibiā, ubi hæc mutuò dehiscunt, obseruatur, & etiam pleraq̄ in orbem articu-

Ligamentorum differentia.

Ab usu.

Ab ortu.

A partibus quas connectunt.

A partibus quib. committuntur.

A substantia.

A situ.

A forma.

x 2 ta. cha.
3, 4, 5, 6.

7 2 ta. cha.
1 act. 2.

4 2 tab. 1.

5 2 tab. 2.

6 4 tab. 8.

d vide 6 ta

vide 7, 8, 9

7 tab. d. f.

e 14 tabu-

le b, b.

f 7 tab. V.

8 4.

h 0.

i f. cap. 14

li. R.

k X.

l f. 8.

los circumdantia, eaq̄ tandem omnia, quæ tendinibus musculis quæ obuoluuntur. Alia autem crassa sunt, & ex his quædã teretia, ut^m ligamentũ ex dente secundæ cervicis uertebre, in occipitis os procedens, & id quoq̄ quod transuersim denti obducitur, ac primæ uertebre est peculiare, deinde & ligamentum femoris caput coxendicis ossi committens, quod in articuli medio locatum teres etiam uisitur. Alia ampla lataq̄ sunt, ut tertium peculiariũ humeri articuli ligamentorum, præter membraneum quoddam, in orbem articulum ambiens. Insuper genu articuli peculiaria omnia, crassa quidem sunt, non tamen prorsus teretia, ut & cartilaginea illa talum tibiæ & fibulæ colligantia. Rursus quædam continua, & nullo foramine peruia cernuntur, ut ligamentorum maxima multitudo, quædam uerò aliquid transmissura perforantur, ut ligamenta anuli modo tendines transmittentia, & membrana pubis ossis foraminum, neruo cum uena & arteria uiam præbens, ut & membraneum ligamentum inter tibiæ os & fibulam consistens. Quàm iustè uerò hæc singula rerum Conditor distribuerit, seorsum semper in proprijs Capitibus recensere conabor, ubi perpetuò, si quid peculiariter alicui ligamento in colore, substantia, forma, eiusq̄ generis differentijs obtigerit, subiungam. Commune autem omnibus est, quòd obtuso admodum sensu (nollem enim dicere nullo) participant, ne propter crebrum frequentemq̄ motum, & continuũ affricum dolore uexentur. Qua etiam ferè ratione (quum scilicet natura sicca sunt) ne ocyus exsiccentur, ligamenta quæ articulis sunt peculiaria, mucoso quodam lentoq̄ humore, ut & articularum cartilagine, oblinuntur. Cuius sanè naturam accuratissimè, si non ob aliud, saltem ad luxatorum restitutionem perdiscere debemus. Quod quum aliàs non semel, tum etiam in Libro de Articulis Diuus Hippocrates nobis insinuauit, quum macilentos non natura, neq̄ debita arte redditos, eiusmodi humore ob excrementicios, qui ipsis colliguntur, succos abundare docuit. Preter hoc, quòd rerũ Opifex unctuosum hunc humorem instar olei ossium, quæ inuicem coarctantur, cartilaginibus oblinat, ut huius beneficio, promptè mobilis simul & attritu contumax articulus redderetur.

Ligamentis
communia.

Viscidus liga-
mentorum hu-
mor.

m fig. 10
cap. 1.
n eiusdem
fi. H.
o 2 fi. cap.
49 P.
P 134. V.

QVID MUSCULVS. CAPVT II.

PRÆSENTI figura musculi structuræ ratio, qua omnes ferè dissectionis proceres musculum formari tradunt, ut cunque exprimitur. Quod enim inter Φ & Ω continetur, nerui cuiusdam est portio supra infraq̄ abtruncata: uerum hæc characterum indice opportuniùs explicabuntur.

- A* Nerui in plures surculos distribuendi portio.
- B* Nerui *A* notati soboles musculi constitutionem subiens.
- C* Ligamentum quod ab osse ad musculum constituendum pronascitur.
- D* Ligamenti & nerui ad musculum efformandum congressus, ac prima in fibras distributio, musculiq̄ caput.
- E* Sedes qua fibrarum maxima est diuisio, & qua musculi uenter consistit.
- F* Diuisionis fibrarum concursus commixtioq̄, & tendinis musculi initium.
- G* Tendinis pars, quæ mouendo ossi inseritur.



PRIMA SE-
CVNDI CAPITIS
FIGVRA.

SEQUENTEM paginã occupans figura musculorũ humeri os, & cubiti ossa, & extremã summæ manus sedẽ ambientũ fibras à carne liberas cõmonstrat, unã cũ quarto brachiũ aduentũ neruo, ut hïc quàm fieri posset, cõmodissimè musculi fabricæ natura oculis subijceretur.

- H* Humeri ossis caput, quod scapulæ articulatur.
- I* Quartus brachium petens neruus.
- K* Principium musculi cubitum extendentis, qui ab humeri capitis radice exoritur.
- L* Principium alterius cubitũ extendentis musculi, qui ab humiliori scapulæ costa pronascitur.
- M* Sedes qua quartus brachium accedens neruus, duobus cubitum extendentibus musculis propages offert.
- N* Cubitum extendentiũ musculorum finis, seu eorundem in posteriorẽ ulnæ processum insertio.

O Poste-

- O Posterioris ulnæ processus pars, quæ ex carnis perpetuo cernitur.
- P Quartus brachium petens neruus inibi cõspiciuus, quâ posteriore sedi exterioris tuberculi humeri innititur, ac musculis hinc ab humero principium ducētibus ramos offert.
- Q Initium est cubitum flectentium musculorum posterioris.
- R Caput oblongi musculi, qui radij appendici iuxta brachiale infertur, radium in primum ducit.
- S Musculus bicorni tendine brachiale extendens.
- T Musculus brachiale extēdentū alter, qui è regione minimi digiti postbrachiali implantatur.
- V Musculus ulnæ exporrectus, & brachiale flectens.
- X Musculus indicem, medium & anularem extendens.
- Y Musculus quo minimum digitum præcipue extendi docebo.
- Z Carneâ pars eius musculi, qui in tres deductus tēdines, unum brachialis ossi pollicem sustinenti inserit, secundum primo pollicis ossi, tertium secundo pollicis ossi & tertio.
- a Musculus cuius beneficio pollex indici adducitur.

SECUNDA
FIGVRA.

MVSCVLVM motus uoluntarij, ex nostroq; arbitrato pēdentis proprium esse instrumentum, omnibus concessum uidetur dissectionis proceribus, atq; ab omnibus idem musculi cõstructionis modus enarratur. Qui equidem probabilis apparet, ac magnum Conditoris nostri artificium comonstrat, attamen quum in paucissimis musculis, aut potius in nullis illum obseruem, secus propemodum atq; illi, de musculorum constructione sentire cogor. Quæ autem omnium ferè sit sententia, nunc quàm potero breuissimè, & simul explicatissimè subiiciam, eorum placita in continuam orationis seriem, quæ ueritati proximè sit consona, & quæ eorum sententiam clarius edoceat, congesturus. Dif-
finiunt itaque musculum, partem esse instrumentalem ex neruo, ligamento, carne, uenis, & arterijs confabricatam, motusq; uoluntarij peculiare organum, in cuius fabrica ad hunc ferè modum Naturæ opus recensent. Musculum sanè huiusmodi instrumentum efformari operæ pretium erat, si demum ipsius ope membra, & grauiora ossa motu arbitrario moueri oportebat. Quum bina enim corpora sint similia, quibus in præsentis sermone (qui de musculi constitutione est) indigemus, ligamentum scilicet, & neruus sua propria uoce dictus, ligamentum uerò sit durum, neruus autem mollis, miranda Creatoris est industria, qui in singulis motui uoluntario præfectis partibus, utroq; utitur, neq; in ligamenti locum neruum aliquando transponēs, neq; in nerui regionem ligamentum. Concessum enim est omnibus, neque durum ad sensum (utpote quod non facile afficiatur) neq; molle ad motum (quum imbecillius sit) esse idoneum. Ergo neque per neruos solos mouetur aliqua particula, neque per ligamenta. Neruus enim sensitiuus quidem est, quatenus mollis: inualidior autem, quàm ut moueret, & transferret totum membrum. Ligamentū uerò tutò quidem colligare, & interim membrorum motibus nō ob-

Quid musculus, ipsiusq; cõpositionis ratio secundū aliorum anatomes Procerū sententiam. Ligamenti et nerui in musculo necessitas.

stare poterat, ipsum tamen motus uoluntarij organum per se nequiuit produci, quum originē ex osse aut cartilagine, nō autem nerui modo, ex uoluntarij motus fonte obtineat. Nemo enim ambigit huiusmodi fontis seu principij corpus molle oportuisse fieri, quando quidem neq; ex molli perfectē durum, neq; ex duro molle quicquam enasci possibile est. Propter has igitur necessitates Natura neq; solis ligamentis uti ad motus uoluntarios potuit, quoniam neque sensu, neq; motu prædita sunt, ut quæ animæ principatus sedi non continuentur. neq; neruis etiā solis utendum fuerat, cum hi propter mollitiem tenuitatemq; transferre tam magna pondera minimē ualerent. Permixtum igitur ex ambobus oportebat aliquod creati motus organū, quod omnino neruo esset durius, & ligamento mollius, & ideo quoq; participare sensu, minus quidē quā neruus, magis autem quā ligamentum. Insuper decuit & id quoq; in medio roboris et imbecillitatis, aliorumq; contrariorum, quæ ligamentis & neruis insunt, existere. Atq; hac occasione motus instrumentum, utrisq; ipsum componentibus substantijs cōmunicat, non tamen exactē alteram, neq; solam, neq; eam impermixtā obtinet, sed ex ambabus cōmiscetur. Verūm quum nihil alicui per totum confundi potest, non confracum prius in minimas particulas, necessarium fuit utrunq; neruum uidelicet & ligamentū, in fibras tenues discindi, deinde sibi inuicem eas copulari ad uoluntarij motus organi generationem. Perficitur enim nerui ac ligamenti in fibras distributio in hūc modum. Neruus accedit ligamento, ac simul cōmixta in fibras duas quodam modo digeruntur, illæ rursus singulæ in alias, & hæ iterum in plures tantisper diuiduntur, donec in tenuissimas membraneasq; fibras procedant. postquam hæ ad extremum diffusionis peruenere, rursus ut diuisæ fuerunt, mutuo concursu coalescentes, & commixtæ in unum colliguntur. Et quemadmodum prima diuisio musculi caput constituebat, ita hæc^b postrema collectio finem musculi efformat, quem Græci ἀκρόβρωσις, quasi eneruationem dixeris, et ut nos quoq; tendinē musculorum, appellant. Medium uerò, in quo diuisiois series cōsistit, musculi uentrem nuncupamus, similitudinem à mure, & lacerta, & piscis musculi, aut alioquin communi pisciū forma mutuantes. Musculi namq; seu lacerti caput, muris lacertæq; capiti conferimus, tendinem autem caudæ, & uentrē uentri. Ceterum si Natura solummodo ita neruum & ligamentū diuisisset, nec medias regiones, fibrarumq; interstitia molli infarsisset substantia, quæ fibris, thori ac texturæ alicuius, & firmæ sedis loco esset, haudquaquā musculi uel tantillo temporis spacio fibras illas infractas incorruptasq; seruarent. Est autem sedes ea ac thorax, simplex caro fibris obducta, quæ nō aliter fibris cōmittitur, quā in calathis alijsq; piscellis, in quibus lac harum rerum periti coagulant. Finge igitur fibras ex neruo & ligamento diffusas, iuncis respondere, lacti uerò ipsi sanguinem, et caseo carnem proportionari, nam ut ille ex lacte, ita hæc ex sanguine paratur. Quanquam tanto ueriores tibi confinges imaginem, quo per caseum plures crebrioresq; iuncos funiculos ue porrectos, & nō solum ad casei latera attentos imaginatus fueris. Ne autem caro hæc, reliquaq; musculi substantia, sanguine nutrimentoq; indiga relinqueretur, & suus innatus calor non refocillaretur, uenas ac arterias, tanquam riuulos quosdam musculis immisceri fuit necessarium. Deinde quoq; membranam uniuersum musculi corpus integentem à ligamentis, quæ musculi caput & finem ossibus committunt, produci oportebat. Commemorata iam musculi constructio, ad amussim nulli prorsus conuenit musculo, quū nullum in uniuerso corpore adinuenias, qui parem ligamenti, seu ex osse aut cartilagine exortus sui, & nerui portionem sibi assumat. Quod sanè innuebat Galenus, quū Musculum inter ligamentū & neruum natura medium esse assereret, alibi tamen animaduertens non parem nerui portionē, ligamenti portioni in quibusdam musculis misceri. Nam ut cæteros ta ceam, tendo posteriorem in calcis sedem insertus, solus crassior est^c quatuor femur petentium neruorū radicibus, utcunq; eas simul collegeris. Deinde si nunc omnes tibiæ insertos tendines ac reliquos pedis ossa accedentes perpenderis, quæ nunc cum tendine illo, in calcem inserto erit proportio, ut illa scilicet mediam tendinū portionē neruo, & mediam ligamento formari ostendat: Profectò si tendines neruis hīc comparabuntur, neutiquā nonagesimam tendinū portionem neruis constare fatebimur. Deinde si fortassis aliquis musculus parē ligamenti & nerui portionē sibi uendicare reperiretur, esset profectò temporalis, & septum transuersum, quippe in hoc^d duo satis insignes nerui implantantur, illum uerò etiā quinque neruorū propagines adire docebo, quamuis interim in neutro ne trigecupla nerui cum ligamēto uideatur proportio. Sed quid tantopere Galeni præcepta tanquam oracula subuerentes, & ipsius libros de Musculorū motu exosculantes, de illis dicemus musculis, qui latissimo oriuntur principio, ac sensim in angustū uersus ipsorū insertionē desinunt: cuiusmodi inter reliquos brachiū attollens est, deinde is qui brachiū pectori admouet, & femoris motibus famulantes propemodū omnes, in quorum exortibus neruū, qui ut Galenus censet, cum ligamento diffundi possit, confingere nequimus.

Musculi natura inter ligamentum & neruū esse medium.

Ligamenti & nerui permixtio.

Musculi caput. Finis seu cauda & tendo. Venter.

Carnis in musculo usus.

Vena ac arteria in musculo necessitas. Musculi membrana.

Musculum non equè nerui, ac ligamenti natura participare. L. i. de Motu musculorū.

a i. fi. D.

b i. fi. E.

c i. fi. E.

d 14. ta. in do musculo rum no. 4. e 2. fig. cap. 11. li. 4. cha. 57. 60. 66. 71. licet uera proportio ex neruorum tabulis, ut neque uenarū, potest nequeat. f 4. ta. 7. ta. a. b 2. 3. fi. ca. 11. li. 4. n. i 2. fi. ca. 11. li. 4. Q. 2. b. b. c. d. h 4. ta. 10. ta. a. l 3. ta. a.

mus. Nam statim in eiusmodi musculorū origine multò maior fibrarū est copia, quàm in musculi reliqua parte, si quidem in illis musculis, & præcipuè qui femoris motibus præfunt, fibræ ab ipso ortu nō amplius in plures diuiduntur, imò sensim ad insertionē properantes inuicē colliguntur, musculos triangularis figuræ efformantes. Vnde etiā conspicuū euadit, si modò illa, quam Anatomici proponunt, nerui ac ligamēti diuisio cōmixtioq; in musculis fieri oporteret, singulis fibris in ortu neruulū debere misceri, quod neutiq; accidere ipsa neruorū series cōmonstrat. Quandoquidē in plerisq; musculis duntaxat neruulū admodum gracilem, neq; magis quàm uenā diuisum, ad superficiem musculi nunc interiorē nunc exteriorē, uenę ac arteriæ modo exporrigi, membranæq; musculi adhærere conspicies, neutiq; autem in fibras per musculi substantiam diffundi. Quod inter plerosq; corporis musculos in illis liquidò condiscas, qui ab ilium osse femoris os accedunt, ex quibus etiā quosdam reperias, quorū ne superficiē quidem neruus, uti neq; uena & arteria, uix ut contiguus omnino sit, attendatur. Neq; id hīc solum obseruabis, imò etiā in quadrato musculo radiū in pronum mouente, cui nuncq; neruum, uenam & arteriam exporrigi intuitus sum: præter illos neruos, uenas ac arterias, quæ cum tendinibus digitos flectentib; ad extremā manum prorepunt, quæ etsi à musculo illo nō multum distent, ipsum tamen nō contingunt. Adde neq; neruulū obseruari insertum in graciles musculos, qui quatuor digitos obliquè pollicis adducunt, ut neq; in illos, qui primi quatuor digitorū ossis flexionibus præfunt. Adiunge præter hos, abdominis etiā musculos (quos prius, quia omnibus notiores sunt, recensere decuerat) nullam nerui cum ligamento proportionē ostendere, quum nequaq; in singulis musculorū, qui obliquè & transuersim fibras porrigūt, principiorū sedib; neruus implantetur, et quoniā ipsorū eneruatio seu tendo multò latior sit, q̄ musculorū origo. Non est itaq; musculus inter ligamentum & neruū natura medius, neq; etiā illa, quæ imaginantur, ligamēti & nerui sit cōmixtio. Nam etsi fortè neruū in musculi alicuius caput inseri animaduersurus sis, nuncq; sanè nerui soboles ligamēti fibrarū modo, ad tendinis usq; principiū diffundi, aut aliquo pacto ligamenti fibris uniri, uereq; permisceri reperies. Neque id profectò in ullo musculo perpendes facilius, q̄ in illis qui ab interno humeri tuberculo principiū capiunt, illo enim capita sunt acuta, & neruorū insertiones in ipsorum substantia, nō solum autem in superficie adipiscuntur. Atq; id etiā in illo animaduertes, qui à fibulę superiori appendice principiū sumens, ad pedem prorepit, sic & in illis, qui ab inferioribus femoris capitū radicibus ad calcem feruntur. Non enim omnes musculi, nerui implantationē (etiā si quando in ipsorū substantiā neruus porrigitur) in capitis exortu adipiscunt. sed subinde multò inferiùs, q̄ caput habetur, & in medio sui quodāmodo ductus & longitudinis, quod anterior flectentiū cubitum musculorū ostendit, nerui primū propaginē assumens, ubi duo ipsius capita in unū cōeunt. Idem in nōnullis femoris os amplexantibus obseruatur, & in abdominis musculis, & plerisq; qui in collo habentur, & in omnibus ferè qui costis insternuntur. Verum utcunque nerui, uel in musculi substantiā sese insinuent, siue ipsius tantū superficiē attēdantur, ferè semper sua serie & propaginibus, secundum musculi ductū porriguntur. Rursus tendo elixus neq; sapore, neq; colore, neq; substantia à ligamento uariat, nisi fortassis illum molliorē, nō quidem omnibus ligamentis, sed tantū quibusdam esse quis contenderet, ut ut tamen sit, tendo musculi capitis molliciei nequaq; cedit, quāuis id statim in ortu purū esse ligamentū, nemo inficias ire possit. Neque etiā mirandū esset, tendinē ligamento ossa colligati ut plurimum molliorem, minusq; cartilagineū esse, cum ligamentorū, quæ ossa mutuò colligant, in duritie eadē nō sit ratio. Adde etiā, tendinē elixū cum neruo nō proportionari, hic enim elixus aut crudus, si per transuersum diuidatur, ex multis quasi funiculis constructus apparebit nō aliter, q̄ si chordam aliquā crassiorē diuissēs. tendo autē solidior, & ut ligamentū similis magis, cōtinuusq; uisetur, præcipuè si crassum aliquē tendinē ex illis, qui pedē aut tibiā, aut extremā manum adeunt, examini adhibueris. In latis enim & quodāmodo membraneis tendinibus series fibrarū est manifestior, quo etiā nomine à ueris membranis inter dissecandū distinguuntur, quemadmodū in peritonæi cum obliquo & transuersorū abdominis musculorū neruosis tenuitatibus collatione est cernere. Et quamuis id in quouis animāte inter edendū intueri integrū sit, in bubula tamē carne id feceris aptissimè, cum pars aliqua mensæ apponetur, quā insignis perreptat neruus, qui plerunq; cum uena & arteria inter glandulas conspici consueuit. Inuēto neruo nuncq; tendo deesse poterit, qui modò proposita nō edoceat. Deinde id, quo alij tendinē neruo misceri, atq; ex ligamēto & neruo equaliter, aut plus minus confusis fieri, maximè probare contendūt, prius num ita, ut illi proponūt, res se haberet, perpēdendū erat, priusq; aliquid inferrēt. Dicūt nanq; tendinē capite musculi ob id crassiorē esse, quòd is non capitis solū musculi substantiā, sed & neruo quoq; cōstet. Quasi uerò quis rectè dicere possit, exortus musculorū surę simul collectos, quod ad nerueam

*Neruum sit
gulis muscu-
lis, ut alijs dis-
sectionum pro-
fessoribus ui-
sum fuit non
misceri.*

*Omnium mu-
sculorum capi-
tib; neruos nō
inseri, aut alio
quin attendi,
etiā si alijs
ipsorū substan-
tiā neruus in-
seratur.*

*Tendinem li-
gamento, non
autē neruo re-
spondere.*

*Ex carne mu-
sculi caput,
tendine nō sem-
per esse tenui-
us.*

*Musculorū
capita maxi-
mē carnis ex-
pertia, non mi-
nus, quā ten-
dinem sentire.
Quid nerui
musculis uerē
praesent.*

*Qualiter mu-
sculi suum mu-
nus obeant.*

*Quid uerē mu-
sculus sit.*

*Caro prae-
cipua musculi
substantia.*

*Adipem etiam
carni passim
attendit.*

*Tendines
quando muscu-
lus denu-
musculi ten-
dinib. destituit.
L. i. de Mo-
ru muscul. orū*

attinet substantiam, minores esse illorum musculorū tendine, qui calci inseritur. aut quasi^b bra-
chium attollens musculus, pauciores fibras in ortu haberet, quā ipsarum collectio ad insertio-
nem ostendit. Erat itaque id prius probandum, quā falsa conclusio inducenda. Quemadmo-
dum & haec quoque inefficax assumptio est, tendo sensu exactissimo participat, neruo igitur &
ligamento constat. Quasi uerō musculorum capita, & praecipue ligamentosa, & prorsus excar-
nea, minus ipsis tendinibus sentiendi ui pollerēt, & laesa conuulsionis periculum minus, quā
tendines inducerent, etiam si capitibus mox in exortu neruus non inseratur, sed tantum atten-
sus occurrat, isq; etiam subinde notabili interuallo à capite remotus. Hac occasione & huiusmo-
di pluribus, quas recensere prolixū foret, efficitur, ut asserere cogar nullam prorsus aliam nerui
in musculos, quā uenae & arteriae distributionem esse, & pari etiam ratione neruum, qua ue-
nam arteriamq; musculum accedere. Neque ullam aliam in uena arteriaq; cum neruo differen-
tiam statuo, quā quod ad finem seu insertionem musculi neruus nunquam, ut aliquando illa
uasa, implantetur, quanquā etiam paucissimos prorsus musculos eius generis enumerare possi-
mus. Sunt autem inter alios^c recti abdominis, qui & à uenis & arterijs sub pectoris osse deor-
sum deductis, ramulos assumunt, & temporalis etiam ab inferioribus suis sedibus^d uasa ad-
mittit, quum is tamen interim ex elatioribus principium deducat. Praeterea ut uena nutriendo
musculo subseruit, & arteria ipsius innatum calorem recreat, ita quoq; neruum animale spiritum
continue ipsi deferre, neruumq; illo spiritu musculum nunquam indigum relinquere ar-
bitror, ut neq; uena alimento musculum destituit. Deinde spiritus animalis ui, & debitae pecu-
liarisq; musculi constructionis gratia, musculum contrahi laxariq; sentio, neq; aliter suo mune-
re fungi, quā oculum, reliquaq; sensuum organa. quae singula propriam singularemq; fabri-
cam obtinent, & animali spiritu (quē per neruos cerebrū ipsis porrigit) imbuta, suis funguntur
munijs. Nō enim alius animalis spiritus oculo, aut linguae aut auditus organo, quā musculis
diffunditur. Verū suae constructionis ratione, & accedente spiritu, oculus uidet, lingua gu-
stat, auditus organum sonos percipit, & sanē musculus ipse uoluntarijs motibus praest. Atq;
hac etiam ratione omnia, quibus neruus attenditur, sentiendi ui pollent, nisi propria eorū sub-
stantia id prohibeat. Ceterum ut quamplurimos musculos arteria non contingit, quorundam
autem superficiei tantū attenditur, & aliquando adnascitur, interdum uerō etiam in musculorū
substantiā penitus ramos exporrigit, & interim omniū calorē temperat, tam eorū scilicet quos
nō proximē contingit, q̄ illorū quorū superficiei adnascitur, ac penitus in ipsorū substantiā
diffunditur, ita profecto & neruis usu uenit, qui suam facultatē tam illis musculis exporrigunt,
quibus uix attenduntur, q̄ quorū superficiei adnascuntur, & in quorū substantiā aliqua ramo-
rū serie digeruntur. Quanquā neruos propinquius uenis q̄ arterijs assimilare queas. Pauciores
enim musculi uenae, q̄ arteriarū attactu insertioneq; destituuntur, licet etiā quosdā prius recensue-
rim, quos neq; neruo, neq; uena contingi obseruabis, qui nihilominus interim, ut neq; alimēto
& uitali facultate, ita quoq; spiritu animali nō priuātur. Est itaq; musculus, uoluntarij motus in-
strumentū, uti oculus uisus, & lingua gustus, ex ligamēti natura in fibras cōplures diuisa, & car-
ne has cōtinente firmanteq; fabricatū, uenarū, arteriarū & neruorū surculos in se interdū assu-
mēs, ac neruorū beneficio animali spiritu nunq; dū sanū est animal, destituūt. Atq; hanc carnē,
praecipuū motus organū esse existimo, & nequaquā duntaxat fibrarū thorū & fulcimentū. perin-
de sanē, ac cerebri, cordis, iecoris, pulmonū, lienis, renū & uentriculi propriā substantiā, prima-
riū suarū functionū autorē esse suo loco dicemus. Quod uerō musculorū carni, aut carni simpli-
citer, nullum adipem intexi, omnes hactenus falso prodiderint, obesi boues, quos Brabantia fa-
le cōdiunt, attestatur, in quorū musculorū fibris per carnē adeps attenditur. Adde etiā obesarū
mulierū musculos, qui femur extendunt pinguitudine, adeo oppletos uideri, ut ambigas, num
caro adipi, an adeps carni cōmiscetur. Neq; hīc de musculorum superficie solum loquor, ue-
rū de intima ipsorū substantiā, et maximē carnea, quā praecipuā musculi partē esse asserui. Ten-
dines autē & eneruationes illae, quas caro destituit, in illis tantū musculis habētur, qui longo du-
ctu feruntur. Breues enim tendine carent, & undiq; carnosus sunt, ut laryngis omnes, si^f duos re-
ctos exceperis, quatuor tertiam cartilaginem primae iungentium, illi enim in insertionem ner-
ueam naturā obscure exprimūt. Deinde inter eos, qui ossa mouēt (etiā si Galenus saepius aliter
inculcet)^g qui primū pollicis flectūt articulū, & h^h qui pollicē indici maximē admouet. Inter ma-
gnos autē huius generis est quadratusⁱ musculus, scapulā dorso ad mouens, & k^k musculus, qui à
scapulā basi enatus, octo elatioribus costis implantatur. Verū de musculis tendine carentib.
tendinumq; generib. iā agemus, musculorū differētiās aggrediētes, quibus ne praesens Caput
nimium excreseat, iam peculiare tribuemus, post differētiās de musculorum functionib. ac nu-
mero aliquid subnexuri, priusq; priuatam singulorū musculorum enarrationē auspicabimur.

*b confer A.
B, C, cum D
in figura in
dici u tabu
Le inferia.*

*c obseruab
ta. f. d.
d 3 ta. r.
e fi. ca. 6 li.
3 e. 7 fig.
ca. 12 g.*

*f 6, 7 fi. ca.
21 P. Obli-
qui autē 7,
8 fi. R.
g 6 ta. r.
h 11 ta. f.
i 10 ta. r.
k 7 ta. L.*

Caput III.



DIFFERENTIAS musculorum nō pauca recensere promptissimum est, ab illorū uidelicet substantia, ortu, insertione, quam mouent partieu- la, forma, foraminibus, colore, situ, fibrarum specie, & musculi capite, uentre, tendine, ac denique ex mutuo musculorū cōcursu, aut unius musculi uelut in plures separatione. Quæ à substantia petuntur differentiæ, ex uenis, arterijs, neruisq̃ imprimis pendent. Nullum enim corporis muscu- lum reperias, qui non aliqua ligamenti portione in fibras desecta, & carne illas continente firmanteq̃ constituatur. Verum præter hæc alij neruum, arteriam & uenam in suum corpus quoque diffundi sinunt, ut ^a septum transfuersum, & maximus totius corpo- ris ^b musculus, qui femur mouentium quintus erit, præterea abdominis omnes ac præcipue ^c recti. In alios neruus nullus, neque uena, neque arteria inseritur, ex quorum classe ^d musculus est, qui latum in manu educit tendinem. deinde præter alios quāplurimos, quadratus ^e mu- sculus radium in pronum uertens, & ^f graciles illi, qui digitos ad pollicem in latera agunt. So- lus neruus quibusdam propaginibus in illorum ^g musculorum capita distribuitur, qui à radi- cibus capitum femoris principium sumunt, atque ad calcem ducuntur. horum nanq̃ substan- tiæ neque uena, neque arteria penitus inseritur. Latus in collo ^h musculus, qui genas mouet, uenis abundat & neruis, tamen arteria interim destituitur. Qui uerò solam nanciscitur arte- riam, nullus occurrit. Cæterum adeps, quem interdum musculorum fibris per carnem dige- stis attendi diximus, in macilentis non reperitur. In obesius autem illi musculi adipe potissimum abundant, ⁱ qui ilium ossibus obducuntur, ac clunes, & ueluti sedentibus puluina constitui- unt. In ortu magis adhuc musculi uariant, nam omnes, & si Galenus non semel aliter affirmet, ab ossibus suum principium nequaquam mutuuntur, uerum alij ab osse ipsorum ligamenti originem sumunt, ut ^k qui à femoris osse & coxendicis osse ad tibiam procedunt, & plurima musculorum multitudo. Alij à cartilagine ipsorum ortum obtinent, ut omnes laryngis mu- sculi, quos laryngis proprios nuncupabimus, deinde intercostales musculi, ^l qui inter costarū cartilaginum habentur interualla. Alij à membrana quapiam enascuntur, cuiusmodi sunt ocu- li omnes ^m musculi, à dura membrana uisoriau neruum inuolunte nati, deinde duo ⁿ musculi stomachum retro amplexantes, & in scutiformis cartilaginis latera inserti, his nanque ab exter- na stomachi tunica principium pendet. Idem & de ^o circulari ani, & uesicæ ceruicis musculo censendū uenit. Alij à membrana tendines obuolunte enascuntur, ut quatuor graciles ^p muscu- li, quatuor manus digitos ad pollicem in latera ducentes. Alij ab alio quouis ligamento origi- nem exigunt, cuiusmodi sunt ^q duo pollicis primum internodium flectentes, qui à transfuerso ligamento tendines in brachialis interna sede transmittente enascuntur. Tales etiam sunt, ^r qui in superiori pedis regione locati, pedis digitos extrorsum ad latera mouent, qui à ligamentis ti- biam talo, & talum calci, & nauiformi ossi, calcemq̃ cubiformi ossi colligantibus enascuntur. Alij ueluti ex altero musculo prodeunt, ut ^s qui à circulari ani musculo, ueluti digiti duo, me- tum urinarium, quā sub penis corporibus ferri incipit, amplexatur. Alij rursus ex nullo princi- pium ducunt, uerum membranæ partes aliqua sui sede carneæ, ac musculosæ seu musculi fiunt. Huius ordinis sunt omnes ^t musculi ex carneâ membrana constituti, qui in collo & facie in ho- minibus habentur, deinde & testis ^x musculus in rubicundo testium uasorum seminalium in- uolucro, instar carnosioris lineæ innatus. Quinetiam septi transfuersi ortum, ex peritonæi, & tunicæ costas succingentis partibus, ipsius centro adnatis pendere fateamur, necesse est, nisi il- lius ortum cōtra aliorum musculorum rationem, ubi costas inseritur, esse dicamus. Cæterum non omnes musculi ab una duntaxat parte originem sumunt, permulti enim ex pluribus ossi- bus enascuntur, nam dorsum mouentibus musculis plures ferè uertebrae principium præbent. Sic & abdominis ^y musculus obliquè descendens, à pluribus costis exorditur. ^z Qui brachium pectori admouet, ex pectoris osse, & quarundam costarum cartilaginibus, & ipsa demum cla- uicula enascitur, quemadmodum & is ^{aa} cuius auxilio brachium attollitur, ex scapula quoque & clauicula procedit. Pariter etiam ^{bb} recti abdominis musculi, à ^{cc} cartilagine pubis ossa interue- niente, & ab ipsis ossibus enascuntur. adeò, ut quidam musculi ex pluribus ossibus, alij ex osse cartilagineq̃ non ineptè principium habere dicentur. Alij ex eiusdem ossis pluribus processi- bus enascuntur, ut ^{dd} prior flectentiū cubitum, qui ab eminentiori sede ceruicis scapulæ & pro- cessu ipsius interno, quem anchoræ assimilauimus, educitur. Ab insertione uerò integrum est dicere, alios in os, ut qui femur, & tibiam caputq̃ mouent, inferi, alios uerò in cartilagine, ut

Vnde musculorum differentiæ petuntur.

A substantia

Ab ortu.

Ab insertione

471a. d.
b 12 tab. 2.
c 61a. f.
d 31a. n.
e 71a. x.
f 61a. f. 7
ta. d.
g 12 tab. 9.
r. a.
h 31a. r.

i 91a. n. 10
z. u. z.
h isti in sedi-
bus, quas oc-
cupat, in ta-
bulis sunt ci-
tra notariū
opem cōspi-
cendi.
l 61a. x.
m 1, 2 fig.
ca. 11.
n 23, 5 fig.
ca. 21 l.
o 1, 2 fi. ca.
49 M. dein
4 fi. N.
p 61a. f. 7
ta. d.
q 61a. n. 2.
r 4 ta. f.
s 61a. n.
t 1, 2 fi. ca.
49 H. l.

u 3 tabu. A.
dein r.
x 22 fi. lib.
s r.

y 31a. o.
z 31a. d.
aa 4 tab. 2.
bb 10 ta. d.
cc 51a. d.
dd integrarū
fi. l. 1. r.
ee 61a. o.

ryngis omnes, & qui palpebrarum motuum autores sunt, & qui narium alas mouent. Alios in cutem, ut labrorum musculos, alios in aliud quiduis, ut oculorum musculos in duram oculi tunicam. & penis quatuor musculos, in penis corpora, & urinæ meatum, dein testis musculū, in uas semen à testibus sursum deferēs. Ad hæc musculos recto intestino proprios, in eius intestini exteriorē tunicam, & circularem uesicæ colli musculum, ad meatus urinæ corpus applantari inferiō cernimus. Cæterum & ab insertione musculi isto quoque modo differunt. Quidam à pluribus partibus enati in unicam inseruntur, ut musculus brachium pectori admouēs, & is qui brachiū attollit, ex pluribus orti sedibus, duntaxat in humeri os inseruntur. Ita etiam qui brachium deorsum trahit, ex plurium uertebraū spinis oritur, attamen in unicum humeri os tantummodo definit. Pari etiā ratione & scapulæ motuū autores musculi ad unum omnes, ex pluribus ossibus initium sumunt, & uni tantum scapulæ implantantur. Quidam uerò ex uno osse exorti in plura inseruntur. Musculus enim qui à scapulæ basi prodit, respiracioni subministrat, in octo superiores thoracis costas inseritur. Eius quoque generis sunt, qui quatuor pedis & manus digitos extendunt, deinde qui nasi alas simul superius labrum mouent, in cutem cartilaginē implantantur, quemadmodum & septum transuersum, quod alicubi ossi, alicubi cartilagini innascitur. Quidam etiam à pluribus enati ossibus in plura quoque inseruntur, ut musculus à ceruicis uertebraū spinis enatus, qui in aliquot superiores thoracis costas implantatur, thoracem mouentium in homine tertius habebitur. Præterea dorsum mouentes musculi ad unū omnes, in hunc ordinē ferè referuntur. Item his differentijs illæ cōsentiunt, quæ ab ea quam musculus mouet, particula desumi possent, quum omnes musculi eius, cui inseruntur, partis uoluntario motui præsent. Porro ab insertione & ortu simul alia sumitur differentia, quū alij musculi ab illo osse orientur, quod mouendo ab illis ossi, cui etiā inseruntur, alligatū est, proximumque uisitur. ut tres musculi ex ilium osse in femoris os inserti, septimus & octauus tibiā mouentium, qui à femoris osse enati tibiæ implantantur. Alij uerò à superiori aliquo osse, & nō illi, cui inseruntur, proximo originem ducunt, ut musculi tibiæ motibus famulantes, qui à magnis ossibus sacro ossi connexis principium obtinent, ex quorum numero sunt uniuersi tibiā mouentes, septimo & octauo tantū exceptis. Istis respondent, qui secundū cubiti aut tibiæ longitudinem extensi digitos adeunt. Forma etiā omnium musculorum haud eadem est. Quidam enim sunt, quos muri aut lacertæ (si ipsis pedes tantū absectos finxeris) ac pisci musculo, & alijs multis piscibus appositè cōferas, ut scilicet musculi caput, lacertæ, aut piscis, aut muris capiti, uentrem autem corporis trunco, tendinem uerò caudæ assimilare queas. Est autem huius ordinis musculus, qui ab interno humeri tuberculo enatus, ac radice postbrachialis ossis, quo index sustinetur, insertus, brachialis flexioni subseruit. Talis etiam est, qui primus in tibiæ anteriori sede occurrit, & in pedis os, cui magnus digitus articulatur, insertus ad pedis elevationē famulatur. Sunt & alij eius generis nō pauci, uerum nullus æquè ac duo nuper dicti muris effigiem expriment. Qui autor est maximæ pollicis abductionis à cæteris digitis, & alius qui paruū digitum à cæteris maximè in latus amouet, tam in pede, quàm in manu, ad nuper dictā quoque figurā eleganter accedunt. Vnde etiam arbitror, inter reliquos corporis musculos (quasi nulli essent alij) illos, qui ad pollicis primum articulū habentur, Bruxellensibus, & alijs quibusdā nationibus mures nuncupari, alijs uerò ita appellari cubitū flectentium anteriorem. Itolorū autem uulgus in quibusdā corporis partibus, nescio quem, pisciculum esse fingit, eo nomine indicans musculos piscis imagini non ab similes. Vt cunq; sit, ab eiusmodi murium, aut musculi piscis, aut lacertarum similitudine, omnes musculi à Græcis & Latinis suum nomen fortiuntur, etiā si quamplurimi musculi illorum animalium effigiem nulla ex parte referant. Quandoquidem alij figura triangulari constent, ut brachium attollens musculus, & is qui scapulam pectori adducit, & qui brachium declinè ad dorsum uellit. Alij quatuor constent angulis, ut scapulam dorso admouens musculus, & qui ad brachiale positus, radij motus in pronum autor est, qui ambo etiā quodammodo quadrati sunt, ut & latus sub colli & genarum cute occurrens musculus, qui ex carnea membrana constituitur. Alij etiam quinque angulos expriment, ut is qui brachium pectori adducit, quamuis illum alij non ita exactè illius latera perpendiculariter, triangularem esse asseruerint. Qui ex scapulæ basi natus, octo superioribus costis inseritur, si obiter spectetur, quadrangularis apparebit, at si ipsius in costas insertiones quis perpendiculariter, tot angulos illius insertionis lateri tribuet, quot digitis implantari uidet. Atque huius etiam figuræ est, abdominis musculi obliquè descendens exortus, & quorundam thoracem mouentium insertio. Sed plures anguli etiam tribuntur musculo, latum tendinem sub manus cute producenti, & alijs omnibus in plures tendines cessantibus. Verum angulis his postpositis, mirabilis formæ est musculus, singularis costarum radicibus tendines exporrigenis, quem aloes radici, aut palmiti nō ineptè assimilaueris,

Ab ea quæ mouetur partitula.

A forma

Musculi nomen unde desumptum.

f 104. e.

g 714. l.

h 514. o. 6

14. 2. 14. 14.

o, de. n. 2.

i 314. f.

k 114. f.

l 914. n. 10

tabule 21

tab. 2.

m 514. a.

n 514. n.

o, 14. a.

p 114. z.

q 114. i.

r 114. q.

s fig. indici

11 tabulem

seria.

t 1014. 7.

u 714. x.

x 314. 7.

z 314. 414

bule o.

a 714. l.

b 314. o. 6

charact. 6.

7, 8.

c 1214. 5.

ueris, ut radicis quidem truncus, musculi carnosæ esset pars, tendines autē surculi, quos geniculi
latim ab humiliori tantū parte radix pullulat. In palmite uerò lignosa pars, musculo conferetur,
folia autē ab altero duntaxat latere educta, tendinibus. Quinetiam huius quoque ordinis est, lon-
gissimus dorsum mouentiū^d musculus, qui in apices transuersorū processuum thoracis uerte-
brarum potissimum inseritur. Septi quoque transuersi figura admodū rara est, accedit autē raiæ
(quem *Βωτρον* Græci appellāt) piscis effigiei, si modò illi prius caudam secundum longitudinē
diuisam finxeris. Anulis uerò respondent, qui faciū excretionibus præficiuntur, tam is scili-
cet^e qui ad anum spectat, quàm^s qui orbiculatim uesicæ ceruicem ambit. Pyramidem uerò &
turbinem^h musculus refert, inter oculi musculos ordine septimus, oculique radici insertus. Mu-
sculus quem palpebram deorsum agere credimus, nostro C similis uisitur. In tibiæ etiam po-
steriori sede iuxta calcem, k musculorum imagines occurrunt, laniorum securi non admodum
absimiles, ut musculus secundum pollicis os flectens, & qui tertium quatuor digitorum os fle-
ctit, & unus qui sub planta tendinem porrigens, ad pedis in posteriora reflexionem iuuat. Ho-
rum nanque musculorum uenter, securis ferro, tendo autem, capulo obscure respondet. Iam si
utriusque lateris^l musculum, qui secundus inter scapulæ motores habebitur, cōsideraueris, non
à fatanæ qui Iesum in deserto tentauit, sed ab horum musculorum forma Franciscanos, Iaco-
bitas, & præcipue Benedictinos suæ cucullæ imaginem mutuasse contendes, quantum scilicet
eius dorsum scapulasque integit. Verum ne in musculorum figuris recensendis, & potissimum
eorum, qui ad femur tibiæque pertinent, in monachos alicubi præter sententiam religionemque
impingam, duntaxat cōmemoratis à figura differentijs adijciam, quosdam musculos amplio-
rem multo habere insertionem, quàm ortum, qualis^m ille est, qui à scapula pronatus octo tho-
racis costis inseritur, deinⁿ transuersus abdominis musculus, quemadmodū & oblique descen-
dens. Alij latum obtinent principiū, & sensim coarctati in acutum feruntur, ut^p musculus bra-
chium sursum agens, & q alius qui id deorsum ad dorsum trahit, præterea omnes ab ilium
osse in femur inserti. Alij ortum insertioni æqualem nanciscuntur, ut^r qui scapulæ basi inser-
tus eam dorso attrahit, dein & intercostales omnes, præterea quadratus^s musculus in cubito,
iuxta brachiale reconditus, radiumque in pronum circumuertens. Ex enarratis musculorum
differentijs liquidò constat, alios esse longos & graciles, ut eum^t qui ab ilium ossis appendi-
cis anteriori parte in tibiæ fertur, totiusque corporis longissimus est, & etiam gracilis. x Mu-
sculus à scapula ad hyoides os productus, pro sua proportione similiter longus & gracilis est,
quemadmodum & testium^y musculi. Alij autem ampli & longi quoque sunt, ut abdominis
oblique descendentes musculi, & septum transuersum. Alij breues & ampli, ut intercostalis,
quorum amplitudo secundum duarum costarum interualli à dorso ad pectoris os ductum
procedit. Tanto autē longiores uisuntur, distātia à superiori costa ad inferiorē spectante, quan-
to ipsorum ductus à costa ad costam recto obliquior est, ac in latus magis declinat. Huc quoque
referri possent insertionis principijque formæ, nam aliud principium uelut puncto tantum fit, ut
musculi latum tendinem in manu producentis principiū, & principia eorum^c musculorū, qui
à coxendicis ossis appendice pronati, in tibiæ ossa inseruntur. Quidā uerò instar simplicis lineæ
principium obtinent, ut^d is quo brachium deorsum, uersus dorsum trahitur, & e is quoque qui
scapulæ basi insertus, eam dorso attrahit. deinde cum alijs cōpluribus, qui inter trahentes sur-
sum scapulam prior maiorque recensebitur. Alij rursus musculi nō lineæ simplicis modo, uerum
latæ superficiei ritu enascuntur, ut^e tres qui ab ilium osse femur adeunt, & h musculi cauam gib-
bamque scapulæ sedem occupātes, quorū ope brachiū circumagitur. Quinetiā hæ lineæ superfi-
ciesque, in rectas circulares & angulares rursus subdiuidi possent. At ne hæc curiosius, quàm de-
cet, aliquis me persequi arbitretur, ad alias differentias orationem reflectam, si prius addidero,
insertiones similiter alias rectæ lineæ instar, & secundum ossis longitudinē fieri, cuiusmodi est
musculi brachium pectori admouētisⁱ insertio. aliās per transuersum & lata apprehensione, ut
musculi brachium attollentis inserti. Velut punctum autem inseritur, tendo prioris musculi
flectentiū cubitum. Cæterum & ad formā quoque foramina fortassis spectāt, quæ quibusdā mu-
sculis insunt, ut^m septo transuerso bina obtigerūt foramina, quibus uenam cauā stomachumque
transmittit, quā autē magnæ cedit arteriæ, & uertebriis uia præbet, uix foramine peruiū est, sed
seccione quadā inibi diuisum dici debet. Verum hæc septi foramina cum Hippocrate Galenus
malè animaduertit, qui etiam alibiⁿ orbicularem recti intestini musculum, & o illum qui uesi cæ-
ceruicē ambit (quia anulum referūt) perforatos esse recensuit. Est & unus quoque perforatorū is
musculus, qui à prima thoracis costa pronatus, anteriori transuersorum ceruicis uertebRARUM
processuum sedi inseritur, ac uenam in brachium cum arteria tendentē transmittit. Alij forami-
ne nullo sunt peruij, ut corporis reliqui omnes, nisi fortassis quis intercostales ideo perforatos
esse

A forami-
bus.

Li. 5 de Admi-
nistrandis se-
ctionibus.

esse dixerit, quòd uenas, neruos & arterias, ad musculos costis instratos transmittant. Quamquam etiam perforati dici possint^a musculi, qui secundo digitorum quatuor manus & pedis ossi tendines, qui id flectant, largiuntur, quò illi tendines longa sectione diuisi, subditum ipsis tendinem ad tertium digitorum os per ipsos còscendere sinant. In magnitudine autem musculi uariant, quòd alij maxima constant mole, ut maximus corporis^r musculus, qui toti prope modum femoris longitudini implantatus, femoris motorum quintus numerabitur. Deinde magnus quoque est femur mouētium^s primus, insuper & tibiæ motorum nonnulli, præcipue autē^t septimus et^u octauus, sic & pedis motorum^x quartus, à fibula principium obtinens. Minimi uerò sunt, y qui in tertiæ cartilaginis laryngis basi reponuntur, & qui primam cartilaginem secundæ copulant, dein proprii laryngis ferè omnes, ut & penis musculi. Reliqui in horum medio consistunt, nunc maioribus, nunc minoribus accedentes. Omnibus musculis ferè communis obtigit color, ubi enim carne uacant, neruorum corporum modo al-
A magnitudine. bent, quod in principijs & eneruationibus præcipue accidit, ubi autē carne abundant, carnis quoque modo rubent, cui fibræ nerueæ permiscetur. Porrò ea parte qua rubent, interdum candorem unà obtinent, quod illis musculis usu uenit, qui tendinem, priusquam caro desinat, in sui etiam uentris medio educere uidentur. Est autem talis, z qui à fibula enatus inter calcem & fibulam, suo tendine inferiora pedis subit, atq; in os pedis pollicis præpositum inseritur, pedisq; motorum septimus erit. Sunt etiam & eius generis in tibia nonnulli, quemadmodum & in cubito. alij tale quid in ipsa insertione ostendunt. b Musculus enim brachium sursum trahens, propter ipsam insertionem, interna quidem sede, qua os respicit, candidat, externa autem magis rubet. Alij musculi aliqua sui parte prorsus liuidi plumbeie conspiciuntur, ut surc^c musculorum facile maximus, qui pedem mouentium quartus recensetur, deinde & nonnulli ab ilium osse enati, & præcipue^d qui ex illis articulum proxime integit, femurq; mouentiū tertius erit, e præterea & ex tibiæ motoribus aliquot, præcipue autem septimus & octauus, ubi nonus illis incumbit. Liuor iste musculis accidit, peculiaris ipsorum membranæ gratia, quæ interdum adeò crassa est, ut prorsus non uideatur pellucida, unde quum crassa nerueaq; sit, & caro subtus rubeat, aut nigricet potius, facile color ex nigro & albo permixtus còsurgit. Quamuis nò idem carnis rubor in omnibus hominibus occurrat, uti sanè neq; sanguinis, quo caro enutritur, natura eadem est. Porrò albam hanc musculi substantiam, quæ adhuc
Neruea musculorum pars. ex carnis est, in sermone contextu nerueam, quasi diceremus ligamentosam, appellabimus, hac uoce illam à carnea distinguētes, uerum quæ in harū partium media est, non inopportunè liuida nobis uocabitur. Par etiā situs omnibus musculis non contigit, quoniā alij ad corporis habentur superficiē, cutiq; accūbunt, ut omnes ex carnea mēbrana còstituti, et alij innumeris, quos ferè semper inter articularum motores primos recensebo. Alij penitus reconditi delitescunt, ut in poplite latitans^f musculus, pubis ossium foraminibus proxime^g attenti, sub stomacho latitantes. Alij rursus secundum membri longitudinem locantur, ut omnes in tibia repositi, illo tantum excepto, qui in poplite occultatur, obliquum^h que situm sibi peculiariter uendicat, ut & iⁱ illi qui radij mediæ propemodum longitudini inseruntur, proprijsq; radij motibus subferuiunt. Transuersim autem fertur, k qui iuxta brachiale locatus, radium in pronum mouet. Quin etiam diuersum musculorum situm, seu potius fibrarum ductum, abdominis musculi eleganter ostendunt, quò alij oblique deorsum in priora ferantur, m alij sursum oblique in priora, n alij recta sursum, o alij prorsus orbiculatim transuersimq;. Fibrarum genus omnibus ferè musculis unum duntaxat simplexq; est. Nisi enim^p musculo brachium pectori adducenti, & etiam illi qui^q secundus inter scapulam mouentes est, duplex, & genarum laborumq; musculis multiplicius adhuc fibrarum genus tribuerimus, singulis prorsus musculis, unicum tantum fibrarum genus, musculorum ductui & formæ magna ex parte respondens ascribetur. Musculi autem, quos ab aliorum numero uidebamur secludere, ita se habent. Musculus brachium pectori admouens, fibras quasdam ex superioribus deorsum, uersus exteriora ductas exigit, quasdam uerò ab inferioribus sursum, etiam uersus exteriora. Qui scapulam mouentium secundus est, quasdam à superioribus deorsum in priora, seu extorsum protensas quoq; obtinet, alias autē ab inferioribus sursum similiter in priora, aut extrorsum. Vnde illis duobus duplex fibrarum genus accidit, quæ in illo cuius ope brachium pectori admouemus, in aliqua sui sede, idq; potissimum iuxta insertionem, instar x se interfecant, seu decussatim feruntur. Illi autem, qui inter scapulam mouentes secundus censetur, nulla obtigit fibrarum interfectio. Rursus si labra mouentium musculorum, qui ab inferiori maxilla, & malis ortum ducunt, inspexerimus, uariam profectò fibrarum iuxta insertionem differentiam intuebimur. Quemadmodum & latum musculum, qui carnea constat membrana, fibras rectas, obliquas & transuersas
A fibrarum genere. exi-

q 5 ta. 014
ta. 0.r 13 tab. x.
n. 2.s 9 tab. n.
t 5 tab. n.

u 6 tab. n.

x 13 tab. r.

y 6, 7, 8 ff.

cap. 21 v.

a 6 tab. n.

b 4 ta. x.

c 13 tab. r.

d 11 tab. z.

e seriatim
spectas ta-
bule a, r,

4. 5.

f 14 tab. r.

g 16 ta. f.

G. 8 ta. r.

h 6 ta. A. B.

i 7 tab. Q.

ii ta. m.

k 7 ta. X.

l 3 ta. 0.

m 4 ta. n.

n 5 ta. a.

o 6 ta. a.

p 3. 4. ta. a.

q 9 ta. r. a.

r 3 ta. r. H.

F. 4 ta. M.

N.

exigere conspicimus, & prout etiam diuersæ fibræ his musculis obtingunt, ita quoque diuersis famulantur motibus, pro harum illarumque fibrarum tensionis remissionisque ratione. Ad hæc; quid de lingua dicemus, omni fibrarum genere intertexta: aliud sanè nihil, quàm & musculis diuersas adesse fibras, & has seorsum suis subseruire motibus. Nequaquam enim hanc fibrarum in eodem musculo contrariam seriem inficari possumus, & præcipuè in illis musculis, ubi mutua perficitur fibrarum intersectio, seu ubi fibræ decussatim feruntur. Nollem enim adè aliorum Anatomicorum (qui omnibus musculis simplex & unicum prorsus fibrarum genus ascribunt) placita turbare, ut musculo brachium eleuanti, & multis femur mouentibus, diuersas fibras cum nuper dictis musculis assignarem, ita uidelicet ac si aliud fibrarum genus in musculo brachium eleuante constituam, quod à clauiculis pronatum, deorsum ad infimum musculi angulum, quo humero implantatur, obliquè retrorsum tēdit, et aliud quod à scapulæ spina, deorsum etiam obliquè antrorsum fertur, & aliud rursus quod à coniunctio-
ne summi humeri ad clauiculam recto tramite descendit. Atque idem ferè de omnibus musculis ex lato in acutum coarctatis, aut triangularibus affirmari possit. Verùm licebit per me ipsis unum fibrarum genus assignare, si modò interim has differentias, à fibrarum ductu petitas, uti nunc ferè proposui, subintellexeris, ac etiam fibras non æquè in omnibus musculi partibus collectas, & tenues esse didiceris. In musculis enim acuto capite enatis, & in crassum tendinem finientibus, in uentris musculi medio, ubi is crassissimus est, fibræ tenuissimæ, inuicem propter carnis interuentum magis distant, quàm in capitis & tendinis initio. Alijs autem muscu-
lis in principio & origine, plures & magis diffusæ, laxioresque obtingunt fibræ, quàm in fine, ut omnibus ferè, qui ex lato principio instar trianguli in acutum feruntur, & ampla superficie principium ducunt. Alijs musculis in ortu fibræ magis constringuntur, quàm in ipsa inser-
tione, quod illi accidit musculo, qui à scapulæ basi enatus octo thoracis costis inseritur. Quin etiam id in septo transuerso usu uenit, cuius fibræ plures, magisque inuicem remotæ sunt in ipsa insertione, quàm in capite, uel reliquo ipsius corpore. Alijs propemodum æqualis unde-
cunque fibrarum est ratio, ut illi qui ad brachiale locatus, radium in pronum ducit, interco-
stales & laryngis primam cartilaginem secundæ neccentes, & musculi orbiculares, qui recto intestino, & uesicæ ceruici obducuntur. Alij rursus musculi toto ipsorum corpore recta ferri uidentur, obliquas tamen habent fibras, ut dorsum mouentium sextum par, cuius musculi tē-
dines in apices transuersorum processuum præcipuè inseruntur. Verùm illis etiã musculis aliquid priuatim euenit, qui duobus donantur uentribus, ex quorum albo illi sunt, qui inferiorem
maxillam deorsum trahunt, atque illi qui à scapulis ad hyoides os porriguntur. His enim in
fibris accidit, ac si duo, unus post aliū scilicet, positi essent muscoli, qui acutum caput, & tere-
tem tendinem ostenderent. In musculorum capitibus exortibusque quamplures consurgunt
differentiæ, quarum prima à forma crassitieque musculorum desumi posset, quam superius com-
memorauimus. Secunda uerò à substantia ad hunc modum accipi poterit, quod alij penitus
carnei in exortu appareant, fibris duntaxat raris & incompactis interstincti, ut qui ab ilium os
se femur accedunt. Alij neruei in ortu apparent, et rursus quidam ex his illicò in ipsius ossis con-
tactu carnei euadunt, ut maximi in sura musculi origo, & in externa internaque cubiti sede plu-
riū musculorum principia. Quidam uerò longo ductu neruei permanent, priusquam carnē
adipiscantur, ut inter reliquos tibiā mouentes, qui tertium caput à coxendicis ossis appendi-
ce assumit, & tibiæ motorum quintus censebitur, dein musculus brachium deorsum ad dor-
sum trahens. Alij unico quidem capite oriuntur, atque id haud secus, quàm si duo obtinerent.
Alia namque principij pars aliquousque neruea apparet, alia prorsus carnea, quod rectis abdo-
minis euenit musculis, quæ ex pubis ossibus enascuntur, dein duobus ex radice capitum fe-
moris principium ducentibus, & calci insertis. Alij duo exigunt capita, & unum nerueum
prorsus est, longoque ductu tale permanet, alterum uerò, ut rectorum abdominis musculorum
principia, carneumque simul uisitur. Atque id in anteriori cubitum flectentium muscu-
lo cernere est, cuius caput à scapulæ ceruice enatum, prorsus nerueū cernitur, quod uerò ab an-
choram imitante processu enascitur, nerueum carneūque existit. Atque hic musculus illico com-
monstrat, quosdam musculos plura habere capita, in ipso exortu inuicem neque continua, neque
contigua, hoc namque ultimo commemorato euenit musculo. Alijs unicum est caput, ut uniuersis
qui tibiā cubitūque amplexantur, quibus omnibus aut in inferiori, aut superiori parte capi-
ta sunt, septo tamen transuerso caput in medio consistit, non autē in altero extremorū. In uentri-
bus musculorū differentiæ, præcedentibus differentijs ferè omnes explicatæ sunt, quū muscu-
lorū formas, & fibras recenserem. Neque hinc aliud addendum est, quàm uentrem musculi illic
propriè reponendū esse, ubi fibræ musculi inuicem minus compinguntur, ac copiosiore carne
continentur

*Galenus cum
alibi sæpius,
tum maxime
ubi cor, non esse
musculum pro-
bare nititur.*

*A fibrarum
compactione.*

*A musculo
rum capitibus*

*A uentri-
bus.*

174. L.
174. A.
174. X.
174. V. X.
174. N. O.
174. R. S.

174. L.
174. A.
174. X.
174. V. X.
174. N. O.
174. R. S.

174. N.
174. II.
174. A.
174. R.
174. S.
174. T.
174. U.
174. V.
174. W.
174. X.
174. Y.
174. Z.

continentur. Vnde quibusdam musculis, in ipso exortu uentres potissimum habentur, ut qui ab ilium osse in femoris os inferuntur, alij ad finem, ac ad insertionem magis, quam ad caput, ut septum quod carnosius in extremis, atq; ipsis adeo insertionibus, quam alibi conspicitur. Alijs musculis uentres statim ab ortu incipiunt, ut suramⁿ constituentibus. Alijs musculis uenter longius ab ortu cōspicitur, ex quorum numero is est, qui brachium deorsum ad dorsum trahit, & unus inter tibiæ motores, qui à coxendicis ossis appendice enatus, suum caput diu neruosum nanciscitur, tibiāq; mouentium quintus mihi habebitur. Alijs uenter per uniuersum musculi corpus permanet, ut intercostalibus, & illi qui ad brachiale repositus, radium in pronum agit, & laryngis non pauci. Atque ita aliqui musculi uentrem ad ipsam usque insertionem seruant, ut nunc postremò commemorati. Aliorum uentres longè admodum ab insertionem distant, ut musculi illius, qui à femoris externo capite natus, in calcem tenuissimo longoq; tendine fertur, & illi omnes qui ex cubito tibiæue procedentes, digitorum motibus famulantur, & is qui membraneum tendinem, musculis secundum femoris longitudinem protensis obductum educit. Alij rursus geminum uentrem ostendunt, cuius generis musculi sunt, quos paulo ante inferiorem maxillam deorsum trahere, & quos à scapulis in hyoidis os pertinere dicebam. Deinde recto abdominis musculo ex abundanti quædam transfuersim ductæ impressiones insunt, quæ illos musculos ita exornant, ac si pluribus uentribus efformarentur. Huiusmodi uerò impressiones seu lineamenta, & circūscriptiones, quas Græci *πυργαφές* uocauere, sunt ueluti albæ quædam lineæ, in musculi alicuius substantia impressæ, quarum quum frequens nobis mentio incidet, non abs re feceris, si has in rectis musculis atq; ijs etiam, qui sub stomacho latitant, in musculorum tabulis intueri non grauaberis. Quæ à tendinibus sumi possent differentiæ, iam ferè ex commemoratis etiam pendet. Quidam enim in tendinem eneruationemue prorsus nō desinunt, ut laborumⁿ musculi, & rectum intestinum, & uesicæ ceruicem ambiens, & laryngis omnes, illis tantum exceptis, qui recto donantur situ, ac secundæ cartilagini tertiam committunt, hi siquidem in insertionem nerueum quid cōmonstrant. At non solum illi qui aliud præter os mouent, tendinibus destituuntur, uerum (etiā si secus in Primo de Musculorū motu Galenus sentiat) eorū quibus ossa mouentur, quam plurimi tendinibus carent, neque in insertionem magis nerueum quid, quam omnes musculi in suis uentribus cōmonstrant. Est autem eius classis in manu, qui pollicem indici proximè ad ducit, dein duo^b qui primum pollicis os inflectunt, ac^c qui ad brachiale positus, radij motus in pronum autor est. Intercostales etiam musculi tendine priuantur, ut & ille grandis^d musculus, qui à scapula ortus octo superioribus thoracis costis inseritur, deinde^e is qui à clauicula in primam fertur costam. Atq; ita etiam insignis^f musculus inter mouentes dorsum nō infimus, qui ab ilium osse in uertebrae lumborum, & infimam costam ducitur, flexionisq; dorsi autor est, nullibi nerueum quid ostendit. His accedit septum transfuersum, in insertionem nullibi nerueam substantiam exprimens, præterquam ubi lumborum uertebrae exporrigitur. Neque etiam in homine recti abdominis musculi, ubi costarum cartilaginibus implantantur, tendinem cōmonstrant, ut neq; in simijs & canibus, quibus ad primam usq; costam conscendunt. At in illis quæ pectoris ossi exporriguntur, in medio ductu nerueam naturam habent, ac si inter illos prorsus reponendi essent, qui duos uentres exigunt. Neq; etiam complures musculi, in occipitijs os capitis motuum gratia inserti, tendinem magis in insertionem, quam in ipsorum uentre ostendunt. Porro alij musculi tendines habent, ut eorū qui aliud, quam os mouent, sex oculi musculi, septimus enim in nerueam substantiam non desinit. Ex musculis ossa mouentibus omnes, qui ex cubito extremam adeunt manum, tendinibus ornantur. Tendinum autem quidam, lati membraneiq; sunt, ut sex oculi musculorum tendines, & obliquorum, & transfuersorum abdominis. Alij omnino teretes, utⁿ qui ex cubito procedentes, digitos flectunt. Alij paulo minus teretes, & latiores nō nihil, quam profundiores, ut tendo in calcem insertus, & tendo in latum cessans tendinem, priusquam brachiale attingit. Et alij tendines breues sunt, ut circumuertentium brachium musculorum tendines, & radium mouentium, qui circa mediam radij longitudinem insertionem habent. Alij autem longissimos edunt tendines, ut musculus ab externo femoris capite natus, & gracilem tendinem, priusquam genu articulum prorsus superauit, educens. quin etiam is qui latum in manu educit tendinem, & omnes qui ex cubito & tibiā procedentes, digitorum motibus subseruiunt, & præter nonnullos tibiæ insertos, is etiam, qui ex ilium osse natus, in maximam membranam omnibus femoris amplexantibus musculis obductam desinit, ac tibiæ ossi, fibulæq; inseritur. Musculi qui tendines educunt, illos alicubi ab extremo porrigunt. Temporalis tamen, ex sui corporis medio tendinem emittere, Galeno in Libris de Usu partium dicitur. Quid autem hac de re sentiam, Capite de Musculorum

Musculorū
impressiones

Tendini-
bus.

n 14 tab. n.
o, p. q.
o 10 tab. n.
p 11 tab. n.

q 13 tab. n.

r 31 a. n.

s 51 a. n. p.
u, u, u.

t 81 a. n.

u 31 a. n. b.
F.

x 1 fi. cap.

49 M.

y 4 fi. cap.

49 N.

z 6, 7 fig.

cap. 21 p.

a 11 tab.

b 61 a. n.

c 71 a. n.

d 71 a. l.

e 41 a. d.

f 81 a. z.

g 71 a. o. p.

h 41 a. n.

i 51 a. b. r.

adi.

li fi. ca. n.

l 31 a. o. 4
ta. n.

m 61 a. n.

n 61 a. p. d.

o 131 a. n.

p 31 a. d.

q 71 a. r. n.

ta. r. G.

r 71 a. b. Q.

dcin 12 tab.

Λ.

s 131 a. n.

t 31 a. n.

sculorum maxillam mouentium inferiorem scribam.^u Priuatim etiam robustissimo tēdini, ad tibiæ extensionem auxilianti, os ipsa nimirum patella innascitur. Sic & tendo ex tibia inter fibulam calcemq; ductus, & sub cubiformi osse, priusquam in pedij os, quod pollicem sustinet, inferatur, protensus, quā sub illo osse reflectitur, instar ossis, durioris uē cartilaginis indurefcit, modicē ibidem dilatatus. Rursus unus musculus plures educit tendines, singulos quasi ex priuatis sui uentris carnosus propaginibus educens, ut^y qui in cubito locati ad quatuor digitorum manus flexionem auxiliantur. Alij unum quidem educunt tendinem, at is postmodum in plures discinditur, ut^a musculi ex tibiā enati tendo, qui in pedis planta, tertijs quatuor digitorum ossibus tendines exporrigit. deinde^b qui bicorni tendine in postbrachialis ossa inferitur, atq; ad brachialis extensionem iuuat.^c Qui autem indicem mediū, & anularem manus extendere creditur, in harum differentiarum medio consistit. Hic namque neque plures educit tendines, neque etiam ipsius tendo in plures diuiditur, sed mediū quid inter iam dictos existit. Rursus plures musculi unum efficiunt tendinem,^d tres enim suræ maximi, tendinem unum in calcem inferunt. Insuper & cubitum extendentes^e musculi, in unum coeunt, unamq; simul insertionem efformant. Præterea & tres tibiā extendentium maximi, in unum quoq; tendinem, cui patellam innasci diximus, colliguntur. At de musculorum numero & concursu aliquid nunc subiiciendum uenit, & si quid ex musculorum differentijs omissum sit, quum seorsum singulos percurrā, in Libri huius progressu explicabitur. Quemadmodum & hæc esse possit, musculos quosdam habere, qui suo motui opponuntur, alios, ut flectentibus digitos opponuntur, qui eosdem extendunt. Sic qui caput inclinant, contrarios exigunt, qui idem rursus in posteriore releuent. At quidam motus sui nullū habent cōtrarium, testium nanque^e musculis nulli, qui testes deorsum trahant, opponuntur. Neque etiam anum sursum^h uellentes, qui eundē priuatim deorsum trahāt, oppositos adipiscuntur. Vt neq; etiam circulares illi, qui recti intestini finem, & uesicæ ceruicem amplexantur, & postmodum musculi à nobis inuenti, laryngis operculū, quod ἐπιλωτῆς Græcis dicitur, sursum atq; in anteriora mouent, nullos quoq; oppositi motus socios obtinēt. Sic etiam à musculorū munere differētia pendet, quū alij rectis præsent motibus, ut qui quatuor & manus & pedis digitos extendūt. Alij duntaxat obliquis subministrant motibus, ut radij motores omnes. Alij utrinque motum præstant, si enim à pectoris osse, & clauicula enatus^k musculus, ac in mamillarum occipitijs ossis processum insertus, qui in dextro est latere, unā cum sinistro contrahitur, caput flexionem rectissimā experitur, si uerò is solus, qui cōtrahitur sinistro agit caput sinistrorsum, in anteriora circūuertitur.

A mutua musculorum in officio oppositione.

A munere.

DE MUSCULORVM NUMERO, Caput IIII.



RDVVM difficileq; esse, musculorum numerum persequi, ac semel, quot uniuersi corporis sint recensere, præcedens de Musculorum differentijs Caput liquidè satis monstrasse reor, non sanè quod illum describere prorsus impossibile sit, sed quòd uaria eademque non admodum absurda, de musculorum numero unicuique sententia esse possit. Aliquis nanq; unum dicet esse musculum,^a qui brachiū pectori adducit eo, quòd nulla sui parte sibi non continuus contiguusque sit. Alijs uerò duorum musculorum loco illum fortassis censendum contendet, quòd omnes fibræ ipsius non parem ductum obseruent, ipseq; musculus utcunq; contrarios motus obeat. Eius enim pars, cui clauicula, & media pectoris ossis pars clauiculæ proxima, principium præbent, deorsum obliquè, uersus musculi in brachium insertionem suas fibras porrigit, & brachium pectori elatius, quasi ad guttur clauiculamq; trahit. Inferior autem pars, quæ à reliqua pectoris ossis sede, & quibusdam costarum cartilaginibus enascitur, sursum obliquè ad brachium fibras dirigit, brachium que humiliori pectoris sedi adducit. Vtrisque autem musculi partibus in se collectis, brachium pectoris medio admouetur. Præterea ad hanc musculorum continuitatem, & unius instar partis circumscriptionem, & nullam, ut inter duos digitos manus, sectionem, sed diuersum fibrarum ductum, ac latum musculi principium, diuersumq; eiusdem munus non solum, quem nunc recensuimus, musculum quis referre potest, uerum & illum,^b quem inter scapulam mouentium secundum recensebo, qui continuus quidem est, attamen superiori sua parte sursum, uersus occipitium scapulam attrahit, inferiori uerò deorsum uersus dorsum. media autem sede, aut utraque ipsius parte, rectà retrorsum scapulam mouet. Dein huius musculi fibræ supra scapulæ spinam conspicuæ, deorsum in exteriora feruntur. quæ

Alijs alitū numerū propter fibras statui.

V autem

autem sub scapulæ spina uidentur, sursum in exteriora contendunt, uerùm nullæ interim decussatim se mutuò intersecant. Item^c qui humerum attollit, unus quidem continuitate est, uerùm apud Anatomicorum præcipuos non defuisse uidentur, qui duos hunc esse dicerent, unum à clauicula, alterum à scapula oriri contendentes, ac motibus, non autem continuitati animū adhibentes. Quinetiam præter alios plerosque his adnumerari possint, femoris motibus famulantes omnes,^d qui triangulæ figuræ proximi sunt, & interim nullam disiunctionis aut incontinuitatis notam referunt, uerùm fibras ueluti ex basi ad cõnu mtendentes, & ideo non pari prorsus ductu delatas sibi uendicant. Fibrarum etiam ductus diuersitas, alijs^e quatuor intercostales musculos in uerarum costarū interuallis constituit, propter diuersam illarū inter costarum ossa & cartilagine seriem, nihilominus tamen continuitas seruatur, unde etiā alijs duo tantummodo in toto interuallo recensentur. Sed & musculorum dorsum mouentium^f quamplurimi, uarium musculis ascribi numerum indicant, quum alius continuitatem perpendens, unum utrinque stomacho subiectum esse dicet, alius fibris & explantationibus implantationibusq; attēdens, tot musculos recensebit, ex quot ossibus is enascitur, & in quot inseritur. Alius non ossibus, sed quibusdam leuibis impressionibus, inscriptionibusq; attendens tot musculos enumerabit, quot inscriptiones uiderit. Idem maxime in^g secundo caput mouentium pari usu uenit, quod ex pluribus enascitur ossibus, & multas ostendit fibras, & præterea in hominibus uarias priuatorum musculorum descriptiones adeò, ut id par quibusdam neutiquam duorum musculorum loco haberi possit, sed plurium, neque id quidem adhuc eodem numero omnibus. Cæterum & musculorum capita numerum turbant. Non enim dubito,^h musculum à pectoris osse & clauicula enatum, ac postmodum in mamillarem capitis processum insertum, duorum musculorum numero nonnullis Anatomicorum proceribus cõpræhensum fuisse, quod eā principij partē, quam à pectoris osse educit, ab illa quæ à clauiculis prodit, non nihil diremptam putarint, quodq; una aliquantulum neruosior altera sit, etiam si reliquo ductu musculus non separetur, neque diuersam fibrarum naturam habeat. Pari etiam ratione certissimum est non defuisse, quiⁱ primum & secundum pedem mouentes musculos, à radicibus femoris capitum originem ducentes, seorsum singulos posuerint esse duplices, quod unam originis partem nerueam, alteram carneam, ut &^k recti abdominis, exigant. Alij tamē eam originis diuersitatem non tanti, ut eius gratia musculorum numerus ipsis excresceret, fecerunt, et singulos unius loco habuerunt. At hoc postremum magis adhuc usu uenit, in anteriori flectentium cubitum^l musculo, qui nullis, quod sciam, duorum numero habitus fuit, etiam si duo distincta capita habuerit, & magis quàm nuper dicti dirempta. Quamuis in communem conueniant musculi uentrem, qui unicum tantum educit tendinem, adeò ut ad capita respicientibus, non idem omnibus placitum fuerit. Quanquam id illis constitutum fuisse uidebatur, ut unum dicerent musculum, cuius capita in eundem musculi uentrem porriguntur, quod iam dictis fit musculis, atq; plurium musculorū uice eos haberent, qui etsi in unum cõeunt tendinem, uentribus tamen non continuantur. Quod exactissimè in surē^m musculis obseruatum est, quum musculos ualidum illum calcis tendinem constituent, tot numero esse uolunt, quot uentres, qui tres uisuntur, duo nimirum à femore producti, quos etiam quatuor alijs enumeratos dixi, & tertius qui liuidus est, & pedem mouentium quartus. Idem quoq; maximis tibiam extendentibusⁿ musculis, septimo uidelicet, octauo & nono tibiam mouentibus contingit, qui etsi unum tendinem tibiam insertum unà producant, tamen quoniam uentribus non continuantur, plurium musculorum loco censentur.

A tendinibus. Ceterum tendinum ratio talis est, ut omnes unum numerent musculum, qui uno enatus capite, unicum educit tendinem, etiam si ille postmodum in plures diuidatur, quemadmodum^o musculo accidit, qui tertios quatuor digitorum pedis flectit articulos. Ita etiam musculus unum caput habens, et adhuc carneus in plures tendines dissectus, qui eiusdem motus autores existunt, unius musculi loco compræhendebatur, quemadmodum^p musculus quatuor manus digitorū, secundos flectens articulos, & is etiam^q qui tertios inflectit, à quo nos illum suo distinguemus loco, ^r qui pollicis tertium internodium flectit, quod is ab illo prorsus sit distinctus, & si alibi fortè illi continuus cernatur, id obscure admodum in primo tantum est exortu. In dictorū modò classe etiam ferè, præter aliquot alios musculos habetur, ^s qui indicem & medium atq; anularem manifestè extendit. Verùm si tendines in diuersa specie ossa inserantur, dissectionum periti musculū, qui tendines educit, plurium musculorum numero recensent. Quæ admodū nonnulli^t musculū, qui pollicis duos tendines, et unum brachialis ossi pollicē sustinenti exporrigit, duorū loco enumerarunt, etiā si omnes isti tendines ad euerfionē faciant, pollicis quidem tendines ad pollicis motum, brachialis autē, ad brachialis. Verùm tale quid in anteriori

c 4 ta. 10
ta. 10. & pri
uatim figu
ra induci u
tabule infer
ta.d 9 ta. 110
ta. 11 tab.

2. 8 ta. 11.

e 6 tab. v.

X. dem 8 ta

bule E, B,

et interior

pectoris se

des humi

posita.

f 8 ta. A, B.

14 ta. O.

g 13 ta. A, B.

C, D, E, F.

h 4 ta. 10.

i 12 tab. 10.

dem r. infir

per 10. 11.

k 5 tab. 10.

dem n. 0.

l 6 tab. 10.

dem m, n, o.

m 14 ta. 10.

o, q.

n 5 ta. 10.

charall. 1.

o 14 tab. 10.

p 5 ta. 10.

q 6 ta. 10.

r 6 ta. 10.

s 9 ta. 10.

t 10, 11 tab.

z.

u 4 ta. 10.

riori tibiæ sede magis adhuc est conspicuum, ad medium enim longitudinis tibiæ, à musculo quatuor pedis digitos extendente, carnosus educitur musculus, qui in pedij os minimo digito præpositum inseritur, atque ad pedis eleuationem in anteriora iuuat, quum digitorum interim tendines, digitos extendant. Adeò ut alicui uidebitur, duos hîc enumerandos esse musculos, alteri uerò unicum, prout hic exortus continuitati, ille uerò diuersis tendinibus, & in uaria ossa insertionibus differentibusq; functionibus animum adhibuerit. Neq; minorem in numero obscuritatem parit, mutuus musculorum connexus.^x Qui enim à pectoris ossis summo enati, in os *v* referens inseruntur, internis suis lateribus adeò inuicem adnectuntur, ut quis hos duos esse, alius autem unicum non ineptè dixerit. Quod etiam illi commonstrant,^v qui à circulari ani musculo enati, uesicæ meatum, ubi primùm sub penis corporibus exporrigi incipit, tanquam duo digiti, amplexantur. Numeri etiam musculorum obscuritatem auget eorundem concursus, ex quorum albo si quis alius, ille profectò est, qui à coxendicis ossis appendice enatus, ualidus deorsum fertur, & ad mediã femoris lōgitudinem nerueus factus, alteri carnosæ parti connascitur, cui femoris os initium præbet. Atq; ambæ partes, ea scilicet quæ à coxendice ducitur, & ea quam femori ascribimus, unum tendinem simul efformant, elatissimæ fibulæ parti robustissimè insertum adeo, ut & unum & duos musculos ab aliquo hunc recenseri nihil prohibeat, dummodo à uera descriptione non declinetur. Erit autem is tibiam mouētium quartus, in hominibus & simijs conformatione plurimum differens. Simiæ enim musculo à femore nihil adnascitur, sed is unicus, ualidus & latus est musculus, qui ob hoc etiã Galeno semper Latus nūcupatur. Atq; hinc fit, ut toto sermonis progressu accuratè mihi de musculorū numero cōstituendum sit, ad quos iam tempestiuum est accedere, ne prolixius in generali musculorum explicatione hæsisse uidear. Cæterum ne quid obscuritatis sequens pariat oratio, & præcipuè quum cutis motores pertractaturus sim, aut quoties crebra Carnosæ mēbranæ mentio incidet, nunc cutis & membranæ eius naturam prosequar.

A mutuo connexu.

A concursu.

Secundo Li. de Admini- strandis disse- ctionibus.

DE CVTE, CVTICVLA, ET MEMBRANA

per uniuersum corpus cuti subiecta, præterea & adipe inter cutem membranamq; carnosam reposito. Caput V.

PARTES hoc Capite describendæ aliter delineari nequeūt, quàm uigesima Quinti libri figura utcunq; exprimuntur, iuxta r, s, t, dein & in uigesima quinta figurâ eiusdem Libri, iuxta dextram mamillam. Verum istæ partes tales omnino sunt, quas citra omnem figuram nemo non nouit, si modo aut ipse sectionem aliquando aggressus fuerit, aut secanti astiterit.



CUTIS, omnium corporis partium est indumentum, corpori instar natiui tegumenti obductum, non duntaxat omnium hominis partium, sed uniuersæ substantiæ, quam generationi & corruptioni subiectam scimus, duritiæ mollitiæq; media. Est enim cutis, ueluti sanguine præditus neruus, ac inter neruum carnemq; quiddam planè mediū perinde, ac si ex mixtis utrisq; constitueretur. Cæterum neruus omnis, exanguis est & frigidus. caro, multo sanguine prædita calidaq;. Media inter utrunq; est cutis, nec planè exanguis, ut neruus, nec sanguine abundans, ut caro. Cutis hæc in homine, Herophilodicta, bouum & equorum tergoribus, ex quibus coria adaptantur, respondet, & non pari ratione omnibus subiectis ipsi partibus adhæret, cōnectiturq;. Secus enim in manus uola & pedis plâta subditis partibus adnascitur, aliter rursus in frōte sibi subditæ musculosæ substantiæ, & aliter in labris, palpebris, auribus, naso, ano ac pudēdo, & aliter per uniuersum corpus, substratis partibus cutis committitur, ac inter secandum, diuersa ratione à subditis auferitur. Deinde in omnes cutis regiones non æqualis est neruorum distributio, nec cutis etiã undecunq; eadem crassities. Internæ enim manuum cuti, plurimæ neruorum fibræ porriguntur, uerticis uerò cuti paucissimæ. Quinetiam faciei cutis mollior & tenuior, uerticis autem, & plâta pedum durior uisitur. Quæ internam summæ manus sedem inuestit (nisi labore callosior euaserit) exquisitissimè in duritiæ mollitiæq; inter reliquam cutem, & omnia prorsus corpora, media est, quàm proximè æquali ad pondus temperamento accedens. Vt cunq; uerò sit, cutis homini pro magnitudine corporis tenuior, quàm animantibus quadrupedibus obtigit, quàm etiam homini profectò in uertice, dorso, cruribus & pedis planta crassa sit admodū, sed non omnibus æqualiter. Quinetiam aliæ cutis partes prorsus immobiles sunt, & circumactū

CVTIS quid.

Cutis substantia.

*Cutis differentia
A connexu.*

*A neruorum copia.
A mollitie.*

A motu.

rio, ut tota corporis cutis, ea excepta quae mouetur, est autem haec frontis & faciei uniuersa, & quae anteriorem colli sedem, lateraque complectitur. Atque haec motu participat, aut proprijs in hoc famulantibus musculis, ut frontis, colli, genarum & labrorum, aut uicinae ipsius cutis gratia, ut malarum cutis, quae musculis destituta, simul cum proxima ipsi cute mouetur. Quod quidem alia cutis sedes pilosa sit, ut uerticis, axillarum, pudendorum, in uiris menti, alia autem penitus pilis orbata, ut interna manus, & plantae cutis, omnibus conspicuum esse arbitror.

A pilis. Quemadmodum neminem latere scio, cutem maximam totius corporis partem esse, perpetuo contextu efformatam, nisi quod tenuibus foraminulis, ad fuliginosorum excrementorum propulsionem, & pilorum generationem paratis, peruia sit, atque etiam in palpebris, naso, auribus, ore, ano, pudendo, & ubi unguibus uiam praebet, interpelletur, perforataque conspiciatur. Ad haec, ex cetera cutis regione, interna summae manus cutis (ut & pedis plantam inuestiens) maxime continua, minime perforata uisitur, quod & nuper natorum cuti aliquibus ascribere libuit. Verum haec singula haudquaquam ociose, neque frustra facta esse, suis locis, quum de

A foraminibus. *cuticula quid.* *Græci uocant, alia cuticula tenuis admodum, & prorsus exanguis obducitur, supernasciturque, propemodum ceparum tenuioribus ac pellucidis respondens inuolucris, nisi quod alicubi & praesertim in uola, & pedis planta, crassior duriorque uisitur. Hanc quum cutis uelut quaedam efflorescentia sit, uideleguida Græci appellant. Si uero aliquando attritu in scabie, aut in uulneribus ex unguentorum applicatione, aut ignis admotione, aut feruentis aquae infusione, aut ex longo itinere auferatur, & interdum uesiculae ac papulae instar a cute abscedat, promptissime aliterque ac uera cutis renascitur, quae sola sanguinis & uitalis spiritus compos est, ob quod uenarum arteriarumque alicubi, & neruorum tenuissimae partes, finesque ad eam confluunt, ipsamque simul concretam quibusdam efformare creduntur. Neque sane audiendus est Aristoteles, cutem sensu destituens, non secus, quam si carnis cuti subditae duntaxat beneficio tactus sensus perficeretur, quum cuti proprios, certa serie neruos exporrigi ex Anatome condiscamus, illi precipue, quae in facie est ac brachio, cubito extremaque manu, deinde & cruribus & pedibus. Per reliquum autem corpus, etiam si non ordinata serie nerui ad cutem deducantur, attamen complures in illam desinunt, sub ipsaque & potissimum ad thoracis latera exporriguntur, membrana cuti subdita (ut & uenae ipsae) suffulti, quemadmodum etiam in Quarto libro, qui Neruis de dicabitur, enarraturus sum explicatius. Atque ita musculorum (quos Carnem Aristoteles appellabat) gratia cutis nequaquam sentit, uerum uti diximus priorum neruorum occasione. Et quanuis uerticis cutis obscuriori sensu sit praedita, attamen sentit, ut cunctae etiam in commo- distimum Naturae fuerit, sursum ad uerticem neruos distribuere, ipsaque etiam cutis hic non admodum sensu indigerit. Deinde quis non quotidiana experientia edoctus, cutem a subditis musculis aut ossibus quoque auulsam, & postmodum scalpello ictam, unguibusque compressam sentire non didicit? Neque est, quod Aristotelis sectatorum quispiam hic, nescio quam, Terresteritatem mihi astruat, quum nerui a dorsali medulla enati ipsa cute duriores sint, & his adhuc ipsi tendines, quos potissimum facile affici, nemo inficiatur. Imo si non minus ratione, quam experientiae simul fides habenda erit, ausim asserere, musculorum uentres quamplurimos (ut quorundam femur amplexantium) obtusius quam ipsam faciei manusque cutem affici. Atque etiam mihi ridendi uidentur, qui cutem ob hoc sentire posse auersantur, quod nullum hic sit medium, quasi uero etiam neruum proprijs membranis prorsus denudatum, aut etiam in medio diuisum grauissime affici non uideremus, quoties ipsius denudatae substantiae acriores pulueres insperguntur. Et si medium etiam praeter rationem in tactus sensu desideraremus, nonne in promptu est ipsa cuticula cuti obnata, & interim (ut putamus) sensu priuata? At nunc membranam quoque aggrediamur, cuti per uniuersum corpus subditam, quae cuticula longe robustior crassiorque est, & fibris quibusdam raris, his, qui substernuntur illi, musculis adheret, connasciturque, cuti uero pertinacius committitur. Siquidem quamplurimae uenae, & paucissimae tenuissimaeque arteriae, cutem nutrientes, & neruorum propagines cuti sensum communicantes, hanc membranam transeunt, ipsaque inter cutem, et illam prorepentia hac suffulciuntur, membranamque cuti copulant, praeter continuam quandam, sibique proximam fibrarum membranarum seriem, cuius etiam beneficio membrana ualidissime cuti connascitur. Haec non eandem in uniuerso corpore crassitiam obtinet, uerum quibusdam corporis sedibus, carnosus fibris adaugetur, & crassior reddita, adeo carnosae efficitur, ut musculi nomine donetur. Huiusmodi regio, in tota colli amplitudine habetur, & in fronte, et in reliqua propemodum facie, quibusdam autem animalibus undecumque ferè carnosus oppletur fibris, et praesertim illis, quae totius corporis cutem (ut nos frontis) mouent. Audio & homines fuisse, qui in thoracis regione, & alibi etiam in corpore cutem mouere*

Cuti uenas, & arterias ac neruos porrigi, ipsamque sensus esse competentem.

CARNOSA membrana.

Præfens membrana cur carnosae dicatur.

a 3. ta. r. b 3. ta. h. in eius tab. la. facie.

uere ualuerint, quibus procul dubio membrana hæc, similis equorum asinorumque carnosissimas membranæ contigit. Porro huic membranæ, quam aliarum membranarum nomine *ὑμδία* Græci appellant, non perperam Carnosæ adiectum arbitror, quum inter reliquas corporis membranas, hæc sola carnosæ appareat, uerèque talis censenda sit. Quod Arabes paulo exactius perpendentes, primi omnium, quod sciam, hanc membranam Carnosam appellauisse uidentur. Atque id sanè penitus huius nostræ ætatis Medicorum præcipuis indagandum fuerat, qui panniculum carnosum à Barbaris quibusdam non malè me Hercules eo nomine appellatum, octo abdominis musculos esse cõtendunt, & contra Galeni sententiam, ac rei ueritatem, cuti membranam in uniuerso corpore, & in ipso demum abdomine (de quo duntaxat sapere uidentur) subtendi inficiantur. Alij et si per uniuersum corpus à me hanc membranam demòstrari conspexerint, adeò ineptiunt, ut hanc non fateantur eam esse, cuius Galenus tum alibi sæpius, tum in Tertio de Administrandis sectionibus meminit, eo quòd ego adipem (de quo mox sermonem instituiam) inter cutem & hanc membranam ostendo, sæpe trium etiam digitorum crassitudine, quodque hominis membrana tantum à cute semper abscedat, quanta adipis est crassities. Debebant profectò eiusmodi homines, ad cathedræ ostentationem solùm nati, accuratè perpendere, Galenum de suis simijs, nõ autem hominibus locutum esse, quibus nullus adeps inter membranam & cutem interuenit, ipsaque membrana non fibris duntaxat cuti continuatur, sed prorsus undique citra alterius corporis interuentum ipsi contigua est. Atque ob hoc non adeò arduum est, hominis cutem solam, illæsa membrana diuidere, quam in simijs, canibus, & illis animalibus, ex quibus Galenus Anatomem descripsit. Huic membranæ ea parte, qua muscutorum proprias respicit membranas, lentor ille mucosus, quem cuti Aristoteles tribuit, obducitur, ob hoc fortassis, ne ipsa subiectorum muscutorum motum præpediat. Id enim membranæ omnibus commune est, quæ corpus, quod situm locumque aliquando mutat, continent, ambjuntur, ut mucoso quodam lentoque humore oblinantur. E quarum numero peritonæum, succingens costas membrana, cordis inuolucrum, & ipsa demum ligamèta sunt, quæ anuli modo tendinibus obducuntur. Sunt itaque tria uniuersum hominis corpus perpetuò cingentia, nimirum cuticula illa, cutis, & membrana hæc carnosæ. Quibus & quartum hominem ambiens accedit, ipsa uidelicet pinguedo, seu adeps *πυμδία* Græcis nuncupatus, qui nisi extreme homo emacietur, undique propemodum inter cutem, & quam nuper diximus, membranam copiosissimè continetur. Ex uenis enim compluribus & arterijs (si quæ reperiuntur) membranam perreptantibus, atque inter illam cutemque propagatis, plurimus sanguis refudat, membranæ frigiditate, calorisque (ut credimus) inopia, in adipem seu pinguedinem, aut ut alij etiam in cornutis animalibus uocant, axungiam degenerans. Est namque hæc adipis ad uniuersi corporis membranas, ligamenta, & (ut semel dicam) ad omnia sanguine indiga, frigidaque corpora, generationis ratio, uidelicet quòd ex uenis emanans sanguis, frigoris uis congeletur, illisque adhæreat corporibus. Sed id interim à Natura cautum est accuratissimè, ne adeps nascatur, ubi noxia inutilisue esse possit. Non enim Natura adipem cerebri membranæ obduxit, non testium inuolucris, non internæ sedi cordis inuolucris, quamuis tamen cor hac non destituerit, non internæ ligamentorum sedi, quæ tendinibus transuersim obuoluuntur, neque etiam palpebrarum, aut frontis, aut penis cuti adipem subiecit, neque etiam adeò multum, summæ manus pedisque externæ sedi. Quemadmodum profectò copiosissimum clunibus obduxit, ut illi adipe, puluinaris uice uterentur. Atque adeps humidis frigidisque animalibus (ex quorum numero homo & porcus sunt) plurimus colligitur, siccis uerò & calidis, nullus aut perquam exiguus, ut leonibus, & canibus uenaticis, ipsique etiam simiæ. Quanquam præter hominè, & porcum et ericium, nunquam aliud terrestre occurrerit quadrupes, quod inter cutem & carneam membranam, adipem nanciscatur, ut cunquæ etiam oues, et glires illi subinde reperiuntur præpingues. Albet autem adeps, quòd membranæ cutisque, & alia, quibus adhæret, corpora alba, neque carnis modo rubra sint. Omnia enim, quæ in nostro corpore ab aliquo emutantur, mutantis alterantisque colorem etiam sortiuntur. Et ridiculum prorsus est, ob hoc adipem album arbitrari, quòd aëreæ substantiæ compos sit, quum osse, & cartilagine, & ligamento, & tendinibus uix aliquid candidius occurrat, quibus nihil æquè terreum, in corpore reperias. Adipi inter cutem membranamque collecto, eum usum ascribere possumus, quem uesti carnique simplici tribuimus, ut corpus scilicet calefaciat frigoris tempore, & si Soli homo exponatur, uestis quoque modo refrigeret, calorem quo minus penetret, inhibens.

Ex Auicenna
na Hebræo.

קרום
הקרום
הגולגולת
או הקרום
cherum bame-
chase bagulg-
holeth, aut ha-
chedera.

Panniculus
carnosus.

ADEPS seu
pinguedo.

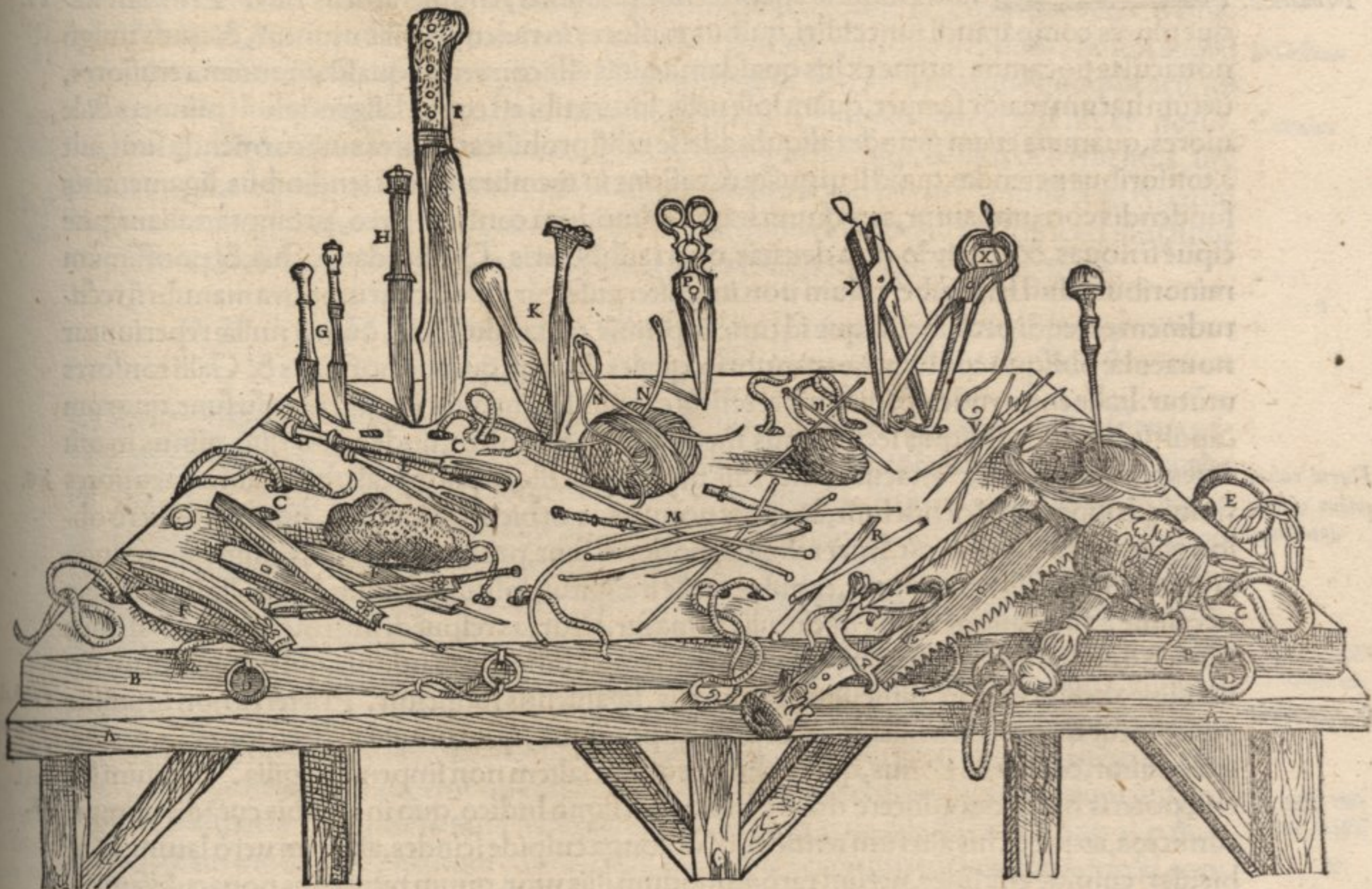
Vbi adeps co-
piosior sit.

Quibus copio-
sior adeps.



TI præcedente Libro, postquam ossium cartilaginumque historiam absolui, rationem modumque tradidi, quo quis hæc ad disciplinam opportunè sibi parare queat, ita quoque hoc Libro omnium, quæ seriatim tradentur, secandi artificium post cuiusque enarrationem subiungam, ut quis in uno corpore omnem musculorum ac ligamentorum Anatomem rectè agressurus, & ordine absoluturus sit. Partium uerò quæ in sequentibus Libris describentur Anatomem, prout illic commodius fore putauero, suis locis subiiciam. Nunc autè cuticulæ, cutis, adipis, & membranae naturam hunc in modum aggredi possis. Nouacula acutiori, in abdomine, aut quacunque uisum fuerit corporis parte, cutem ad adipem usque recta sectione, & deinde transuersa (ut saltem unum, aut plures angulos molaris) incidens, tam leuiter ac moderatè cuti nouaculam admouens, ut solam ipsam, illæsa interim carnea membrana, diuidas. Quod sine negotio in homine facies, & præcipuè pinguiori, quum subinde, & potissimè in mulieribus adipis crassities, duorum digitorum latitudinem in thorace & abdomine superet, in coxis autem ac clunibus etiam palmæ latitudinem, in mulieribus non nimium obesis uincere, in publicis sectionibus uidimus. Ac proinde sectiones ducendæ sunt eo accuratiùs, quo macilentius obtigerit corpus. Deinde etià conandum est, ut hanc sectionem citra negotium obire assuescas, cum propter musculos ex carnea membrana conformatos, tum ad discendam neruorum seriem, quam inter cutem membranamque hanc ferri dicemus, & propter innumeras quoque uenas, quæ in hoc diligentius erunt discendæ, quòd nullas in morbis incidamus, nisi carnea membrana suffultas. Postquam igitur cutem ad adipem usque (nò tacta interim carnea membrana) dissecueris, hamulo aut unguibus, in aliquo ex sectionibus angulo cutem attolles, & diligenter transuersis acutiori nouacula, ad cutem ductis sectionibus, cutem ab adipe, quo usque libuerit, separabis. Cuti deinde reflexæ ardentem candelam admouebis, ut cuticula ignis ui uesiculæ instar abscedat, seorsimque cutem, & cuticulam intuearis. Dum uerò cutem ab adipe liberas (quod nisi laborum patiens, discendi que cupidus fueris, non diu indefessè facturus es) neruulos indagare conuenit, & uenas, quæ super membranam in adipe prorepentes cutem adeunt, deinde ipsa quoque membrana fibris illis frequentibus cuti commissa, sedulo inspicienda est. Iam si obesum ad manum sit cadauer, adipem à membrana liberare contendito, quod eadem prorsus ratione, qua cutem ab adipe seiungebas, præstandum est. Cauendum que, ne membrana oscitanter cum adipe auferatur, in quo nostræ ætatis Anatomici aberrarunt, eam membranam in homine reperiri inficientes, atque ita hac potissimè occasione necessariò, ut reliquos corporis musculos, & uenas & neruos, ita etiam ignorantes musculos, ex carnea membrana constitutos, & per illam exporrectas uenas & neruos. Ablato adipe, leuè sectionem per carnosam membranam ad subiectos ipsi musculos usque induces, & parua opera, solis ferè digitis per transuersum hinc inde actis, aut buxæo cultello, aut, si uoles, nouacula, illam à subditis partibus separabis, atque aliam membranam à cute separationem esse disces, quam membranam ab illis, quibus incumbit corporibus, auulsionem, quam Herophilus *ἀπόρριψις* nuncupauit. Hæc enim factu facilis est, ocyusque perficitur, illi operationi penitus respondens, qua bobus, uitulis, ouibus, leporibus cutem citra negotium auferri uidemus, imò auulsio hæc adeò prompta est, ut solo flatu hœdis, agnis, & etià iunioribus uitulis, membranam hanc cum cute, à subditis corporibus separari indies cernamus. Verum cutis ab adipe aut à membrana separatio, nisi frequentissimis sectionibus, acutissimisque nouaculis completur. Quod etiam & lanij nos docent, quoties sub axillis cutem auferre conantur, carnosam membranam corporis bouis adnexam (ne nimium carnis auferant) relinquentes. Neque ista tantum uel apud lanios discuntur, uerum etiam cuticulæ natura, quum lanij obustos prius porcos deradunt, aut potius, quum calidæ aquæ ipsos immergentes, pilos unam cum cuticula descalpunt.

ANATOMICORVM INSTRUMENTORVM
 DELINEATIO.



CHARACTERVM SEPTIMI CAPITIS FIGVRAE INDEX.

PRÆSENTI figura mensæ cuidam incumbentem sūximus asserem, quo in uerorum sectionibus opportunè utimur, dein huic asseri omnia propemodum accōmodauimus, quibus in dissectionum administrationibus, adeoq; tota Anatome quis posset uti. Quo autem singula leuiori opera assequaris, huic etiam figuræ characteres, ac demum eorum indicem adhibere non grauatsum. Indicetur itaq;

- A, A Mensa, cui reliqua omnia modò seriatim indicanda supersternuntur.
 B, B Asser uiuis sectionibus administrandis idoneus.
 C, C Varia foramina, quibus laqueos pro animalis mole adhibemus, quò femora et brachia uincimus.
 D, D Eiusmodi anuli, summis manibus pedibusq; ligandis adaptantur.
 E Huic anulo maxilla superior, libera inferiori, catenula alligatur, ut caput immotum seruetur, ac interim neq; uox, neq; respiratio uinculorum occasione præpediantur.
 F, F Diuersa nouacularum genera, quibus spongia accumbit.
 G Cultelli ad earum speciem formati, quibus calami adaptantur.
 H Vulgaris qui mensæ adhibetur culter. I. Grandis ac ualidus culter.
 K Cultri è buxo parati. L Hamuli. M Varij styli unà cum siphone.
 N, N Obliquatæ acus cum filo crassiore, quibus literarum fasciculos colligamus.
 n Minores acus, quas uulneribus suendis accommodamus.
 O Serra P Forficula. Q Malleus ligneus.
 R Arundines inflandis pulmonibus, & alijs quibusdam partibus idoneæ.
 S Filum æneum, ossibus neclendis aptum. T Subula forandis ossibus parata.
 V Varia subularum ferra. X Forpex intorquendis filorum extremis comparatus.
 Y Forpex, quo intorti, & ossa iam committentis fili reliquias præscindimus.



Nouacula.

VANDO QUIDEM in nouaculæ hamulicq; mentionem incidimus, atque in sequentibus, horum ac similibus, quæ ad sectionem pertinet, instrumentorum non infrequens sermo occurret, non abs re erit, obiter hinc instrumenta, quibus in administratione uti possis, subiungere, etiam si id in Primi libri calce fieri quoque potuisset. Sunt uerò hæc paucissima, paratq; facillima, quanquam tamen adhuc operosiora, pluraque, quam ipse nunc publicæ etiam sectioni adhibeo, enumeraturus sim. ^a Primum ita d F.

que plures comparandi sunt cultri, quibus tonsores in radendis pilis utuntur, & quos uulgò nouaculas uocamus. atque ex his quasdam acutas esse conuenit, quasdam autem retusiores, uerùm harum maior semper, quam ipse uelis, futura tibi est copia. Eligendæ sunt minores & leuiore, quamuis etiam grandes aliquot adesse nihil prohibeat, plures autem coemendæ sunt, aut à tonsoribus petendæ, quòd leui quaq; occasione in membranis, aut tendinibus, ligamentisq; fundendis corrumpantur, atq; quum fragili admodum constant ferro, promptè exiliant, præcipue si nouas, & acuendo non detritas, operi adhibueris. Quibusdam ex his, & potissimum minoribus, illud ferri tuberculum non inutiliter aufertur, quod cultrum extra manubrij rectitudinem extendi prohibet, atque id tunc in primis tentandum est, quum nullæ reperiuntur nouaculæ obliquo constructæ manubrio, quales illi sunt, quibus nostrates & Galli tonsores utuntur. Italis enim rudes, & magnis erectisq; capulis seu manubrijs cultri in usu sunt, quorum capuli subinde in obliquis sectionibus incommodo esse solent, unde etiam quo minus manū

Parui cultri quibus calami aptantur. ex sententia inflectas, obstaculo sunt. ^b His paruos cultellos, quibus calami aptantur, acutiores simul retusioresq; addendi sunt, & ex his nonnullos orbiculato cuspide, nonnullos uerò oblongo acutoq; esse conuenit. Inter reliquos potiores sunt, prorsus ferrei, alijs enim quum transuersa ligamenta scindere conamur, capulus facile frangitur, ipsumq; ferrum imbecillius, emollita ex calidæ aquæ lotione resina in capulis firmatur. Prorsus respuendi sunt incuruati, ac falcibus similes, quoniam solo propemodum mucrone inter dissecandū utimur, qui introrsum in curuis illis cultellis reflexus, difficulter transuersis ^c ligamentis subiicitur. ^d Præterea non inutiliter b G.

Vulgares cultri.

Buxei.

Hamuli.

Styli.

Sipho.

Acus.

Filum.

adhibentur duo cultri ex illis, quos mensæ apponimus, quorum alter altero longè sit maior, sed retusior, & ferreus potius, quam chalybeus, aut saltem non impensè fragilis. ^e Si uisum fuerit, poteris his quoq; adijcere duos è buxo, aut ligno Indico, quo in morbis curandis utimur, confictos, atque ex his alterum tenuem, & oblonga cuspide scindes, alterum uerò latum, & orbiculari cuspide esse fines, uerùm rarò admodum illis utor, quum retusiores nouaculæ semper ad manum sint. ^f Licebit etiam hamulos duos effingere, illos referentes, quos Capitis initio appinximus, consueui autem illos parare ex furculis, quæ mensæ in dies apponi solent. Si enim furculam acceperis, atque utraque furculæ crura, lima magis extenuaueris, & deinde eorum apices oblique nonnihil instar semicirculi inflexeris, hamulum tibi elegantem paraueris, cuius mucrones lima ex sententia acuire est integrum, atque ita unum hamulum retusiorum, alterum uerò acutiorem adaptare nihil impedit. Quanquam tamen hamulis relictis, ungues subinde operi in eleuandis quibusdam corporibus utiliùs adhiberes, nisi sinistra manus umbra sectione obtenebraret. ^g Insuper stylos oblongos, breues & crassiores, ex argento aut æneo filo tibi dissecari curabis, & quosdam ex mollissimo maximeq; sequaci plūbo ab Aurifabro quopiam educi trahiq; instar filorū fines, hi enim ad uarios usus, & præsertim ad obliquorum ductuū naturam inueniendam mirè conferunt. Conduxerit etiam siphonem adesse, si fortassis illum per penem uesicæ indere liberet, ut in eo manuali artificio redderis expertior. Et quemadmodum nucleum siphoni affingimus, ita quoque quibusdam stylis illum adhiberi, & quosdam etiam siphonis modo incuruari conduxerit. Neque profectò mediocriter utiles fuerint styli aliquot, instar mediæ canalis extructi, ita nimirum, ut siphones parantur, in quorum cavitatem sectio molitur, ex qua è uesica calculus euellitur, aut ad eam stylorum formam, in quibus pilosi serici textores seriatim sericum in pilos secant. Conferunt enim eiusmodi styli in illis sectionibus, in quibus membranam longa sectione diuidimus cauentes, ne quid subditorum aut membrana amplexorum lædatur. ^h Acus habere conuenit, sed obliquatas potius, quam rectas, quod ilico præstabitur, si communes acus prius ignitæ, instar C literæ aut (obliquentur. Conduxerit autem & magnas & paruas adesse, quæ scilicet filū funiculosq; graciles transmittant, & præter obliquatas illas, eiusmodi tibi quoque ad manum sint, quibus in consuendis uulneribus utimur, ut cutem aliquando simul suere ualeas, quum metuis te absente, aliquid à spectatoribus discendi cupidis uiciandum. His acubus filum adaptandum est sericum, quo uulnera cõsuuntur, aut peculiare aliquod, si fortassis quæpiam confuta dissolui turbarique ab alijs, quum abes, uereris. Cæterum ad uasa religanda

c itab. du.
1, 2, 3, 4, 6
6. d, e, z.
d H, l.
c K.

f L.

g M.

h N de m.

da

da uteris communi illo, quo literarum fasciculos colligamus, quod præstantissimum ex Germania in Italiam adfertur, apud alias autem nationes imbecillius & crassius fit, & minus contortum & læue. ^{i O.} Serra uerò, quam interdum operi accommodamus, ea conducet, qua gangræna, aut eius generis affectibus uitiata membra præscindimus, non autem orbicularis, ut quidam etiam Mathematici suis Anatomicis libris appinxerunt, nescio, ex quarum linearum ductu arbitrati, orbiculare caput serra instar falcis messoriae incuruata serrandum esse. Et si fortassis serra ad manum minime sit, ab illis opportunè petetur, qui pectines cōficiunt. ^{k P.} Forficula, nisi abscindendis post ligationem funiculis accommoda est, quod etiam quouis cultro obitur. ^{l Q.} Malleus, si ipsius usus aliquando ad ^m grandiore cultrum impellendum, quum aliorum animalium effringis caluarias, erit, quiuis etiam aptus est. Non inopportunè quoque ex arundinibus oblongi calami aptabuntur, quibus minister aliquis, hoc illudue corpus inflare possit. ^{n R.} ^{o B, B.} Asseres, quibus uiuas sectiones cōficiamus, paratu quoque faciles sunt, & illos describemus, ubi uiuorum prosequemur Anatomem, quemadmodum quoque ad finem Primi libri ea recensui instrumenta, quibus in compingendis ossibus rectè quiuis uti queat. Sed nunc ad musculos eo ordine, quo in uno corpore omnes disseccari commodè possint, nos accingamus.

DE MUSCULO FRONTIS CUTEM

mouente. Caput VIII.



ARNEAM membranam, quæ uniuersæ cuti subijcitur, quibusdam corporis sedibus carneis fibris augeri, & alicubi in musculi naturam degenerare, prius commemorauimus. Nunc autem pertractabitur, quonam pacto id sub frontis cute accidit, quam *πεμνωπίδιον* Græci uocant, quæ admodum & ipsi insinuatas lineas, *σολιδας* & *ἀμαρυγας* appellant. Homini quidem ut plurimum nullæ cutis partes, quiescentibus ossibus mouentur, præterquam frontis, faciei, & anteriorem colli sedem ambiens cutis. Ut

Quæ cutis sedes homini moueantur.

Hanc non aliter quam in Tabula fronte delineare licuit, ad A.

enim supercilia attollantur, & interdum demissa oculi sedem angustam reddant, ipsamque corrugata muniant, frontis cutis uniuersa, quæ depilis est, simul cum nasi cute, motu uoluntario opportunè agitur, quod carnosæ membranæ, totius frontis & nasi cuti subtensæ fit beneficio, hæc namque carneis fibris augetur quàm plurimis, & musculosa reddita, plures neruorum pagines mutuatur. Deinde frontis nasi que cuti membrana hæc tenacius, & citra adipis alicuius, aut perquam modici interuentum connascitur, quàm per reliquum corpus cuti adnecti consuevit. Quod etiam alijs imposuit Anatomicis, arbitrantibus frontis cutem, carnosam musculosamque substantiam esse, quum cutis non magis hîc, quàm alibi carniformi substantia donetur, sed duntaxat præsens membrana carnosior reddatur, cuti ipsi (quemadmodum iam diximus) pertinacius, quàm in abdomine, aut dorso, aut cruribus connata haud secus, quàm si membrana, unum corpus cum cute esset efformatura, quâdoquidem sic rectè idem motus amborum, membranæ scilicet, & cutis perficitur. Porro huius musculosæ compaginis fibræ, multò ad latera accumbentes, à nasi summo usque ad mediam frontis sedem (quæ inter primas capillorum radices, & supercilia consistit) & ad huius quoque loci latera, carnosiores uisuntur, omnes sursum recto tramite procurrêtes, si modò interim perquam raras exceperis, obliquo ductu exporrectas. Atque hæc sanè recta fibrarum series, non perfunctoriè à Medicis uenit perpendenda, ne in fronte transuersas potius, quàm rectas moliantur sectiones. Accidit enim, quum transuersim quandoque sectionem inibi, & maxime iuxta supercilia, ubi carnosiores esse fibras dixi, aliquis tentat ad palpebrarum radices, tum supercilia, tum contiguam ipsis cutem deorsum conuolui, & oculos, quibus incumbunt, aggrauare, ut neque aperiri ex sententia queant, neque liberè suo munere fungi.

Frontis musculosa substantia

Fibrarum series.

In fronte transuersas sectiones non tentandas.

MUSCULI FRONTIS CUTEM MOVENTIS

administratio. Caput IX.



ICTAE modò musculosæ substantiæ administratio, duplex tibi erit. Vna quidem, qua cutem simul cum carnosâ membranâ, à membranâ caluariam cingente, obidque à Græcis *πεμνωπίδιον* nuncupata, auferes. Altera autem, qua cutem à musculosa substantia (quantumuis id difficulter fiat) separabis, carneam membranâ capiti affixam relinquens. Ut uerò utranque in uno cadauere ex sententia perficias, de tonsis crinibus à uertice, rectâ per frontem & superciliarum medium ad nasi usque extremum

Duplex administratio.

Prior. extremum sectionem nouacula per cutem duces, deinde aliam in sincipite, secundum coronam
Posterior. nalis future ductum, ad tempora, & aurium radices usque molire. Ductis sectionibus, in altero latere, hamulo, aut summis digitis, cutis propter sectionum angulos (qui in elatissima frontis sede, & ipso ferè uertice erunt) eleuanda est, ac simul cum carnea membrana ad supercilia usque auellenda, eodem prorsus modo, quo carneam membranam à subditis musculis separari superius relatum est. At in alio latere, uarias eademque transuersas sectiones experieris, donec relicta ad caluariam carnea membrana, cutem commodè ab ipsa, ad supercilia usque adimas, iam in palpebrarum^b musculos incidens. Neque id tam factu arduum est, atque alij uidentur innuere dissectionis proceres, quum uti antea testatus sum, membrana non eo pacto cuti connascatur, ut unum ex ambobus simul confusis corpus confurgat. b 3 ta. C. D.

DE MUSCULIS PALPEBRARVM.

Caput X.



*Q*UAMVIS tertia musculorum tabula ad characteres C, D, E, hos musculos ut cunq; exprimit, hic tamen istam peculiarem locauimus figuram, in qua A primùm indicat palpebræ musculum, b uerò C, musculi illius principium, D secundum musculum, cuius initium e notatur. Mutuus autem duorum musculorum connexus, F insignitur.

*Palpebrarum
 constitutio.*



*Duo palpebræ
 musculi.*

*Superiorem
 palpebræ cur
 moueri oportet.*

Vnus musculi.

Alter.

PALPEBRAM utranque tam inferiorem, quam superiorem efformat membrana, quæ à caluariam succingente membrana principium ducit, & unum continuum cum adhærente albæue oculi^a tunica corpus existit, deinde & cutis quoque cum carnea membrana. Atque hæc simul ad palpebrarum fines, & ubi^b cartilago cilia erigens consistit, firmissimè uniuntur adeò sanè, ut quatuor hæc, cutis nimirum, duæ membranæ, & cartilago illa, quam tarsum uocauimus, simul unita, palpebram, corpus quoddam rarum, & nulli alteri in homine parti respondens constituent. Cæterum per reliquã palpebrarum regionem, cutis carnosæ membranæ, ut in cæteris ferè omnibus corporis partibus, quod ad connexum attinet, committitur, at nullus interim adeps, sed unctuosus duntaxat quidam humor, inter cutem membranamq; iacet. In superiori quoque palpebra secundum uniuersam ipsius amplitudinem ex abundanti, carnea membrana musculosis adaugetur fibris, ac uelut duos efficit musculos, in medio cutis & eius membranæ, quam adhærenti albæue oculi tunicæ continuam esse diximus, repositos. Moueri enim oportebat ex nostro arbitratu superiorem palpebram, alioqui in nullum usum nobis accommodaturam. Etenim frustra palpebras Natura largiretur, si aliquando extrinsecus illato, uersus hominis oculos scarabæorum & cancrorum oculis longè molliores, quòd percussurum ipsos, & læsurum esset, ex nostro arbitratu eas non clauderemus. Duos itaque tenues, latos, membraneos, ac substantia propemodum omni ex parte sibi similes, Natura miro quodam artificio musculos produxit, unum sanè in maiori oculi ponens angulo, alterum in minori.^c Qui portionem maioris anguli occupat, ex media anguli sede inibi ad nasi latus incipit, suo principio etiam superciliarum partem naso proximam contingens. Huius finis amplus, quemadmodum totus etiam musculus, cartilagini, in quam pili firmantur, applantatur, mediam ipsius sedem, quæ maiorem respicit angulum, uniuersam occupans.^d Alter uerò musculus totum minorem angulum amplectitur, ductum quodammodo circularem obtinens. A medio nanq; inferioris palpebræ ortus, per minorem angulum circumducitur, & in superiorem palpebram ascendens, in reliquam cartilaginis dimidiam sedem sese inserit, prioriq; musculo, non ad cartilaginem tantum, sed etiam per reliquam superioris palpebræ longitudinem^e committitur adeò sanè, ut nisi fibris ambos distinxeris, uterque unus esse apparebit. Fibræ enim secundi, nostro C, quum palpebra sursum ducta est, respondent, ea autem coniuente, acutum magis efficiunt angulum. Prioris uerò musculi fibræ minus obliquæ conspiciuntur, & uelut ex duplici ducuntur principio, nimirum ex angulo maiori, & superciliij parte naso contermina. Horum musculorum beneficio superior palpebra & attollitur, & deprimitur. Prior enim ipsam ad superiora contrahit, posterior, qui minorem perreptat angulum, ipsam deorsum agit. Simul nanque semper attrahitur, tam altera tarsi pars, cui contractus musculus non implantatur, quam reliqua. Huius autem causa est, tarsi durities, si enim esset membranofus, uel carnosus, uel quomodocunq; libet mollis, præterquam quòd cilia non reseruaret erecta, motam partem, reliqua

*a 18 fi. cap.
 14 li. 7. 11.*

*b 1 fi. ca. 18
 lib. 1.*

*c A. de in C.
 b. C. 3. tab.
 C.*

*d D. de in C.
 C. 3. 14. D.*

*e F. C. 14.
 E.*

reliqua haudquaquam sequeretur. Id quod prouidens Creator, durum cartilagineumque tarsus ipsi palpebrae innexuit, in quem utriusque musculi fines insererentur. Quemadmodum enim si baculum aliquem obliquum & retortum, ultra uoles parte apprehensum, attraxeris, sequitur totus, pari modo tarsus quoque utrunque musculum alternatim uniuersus sequitur. Quod uero iam dicti palpebrae motus, eodem ritu cum reliquis totius corporis motibus, qui ex oppositis perficiuntur musculis, celebrentur, omnibus conspicuum esse debet, uno scilicet musculo in se contracto, altero uero a propria functione quiescente, & longiore reddito laxatoque. Si enim uterque musculus conuelleretur, & ad seipsum, sibi continuam tarsi partem alliceret, sursum quidem pars eius, quae magnum respicit angulum, reuelleretur, deorsum autem traheretur ea, quae paruo uicinior est, ac ita non magis aperiretur oculus, quam clauderetur, eaque uideretur palpebra, quam in Praefagiorum Libris Retortam uocauit Hippocrates. Cuius sane oraculi gratia non oscitanter palpebrarum musculos a studiosis obseruari uelim, est enim, ut omnium propemodum in facie motuum, eorum quoque speculatio ardua. Quod uel Galenus facile attestatur, qui in Libris de Affectuum locorum cognitione, tres palpebrae musculos secus atque alibi recensuit. Duos enim illos, quos iam enumeravi, innuit palpebram deorsum trahere, & tertium a fronte natum, ductus palpebrae ad superiora autorem ponit. Neque adeo adhuc palpebrarum motus admirandus uenit, atque pelliculae illius, quam in auibus, & testudinibus, aliisque plurimis animalibus ex maiore oculi angulo, quoties oculus conuiuet, toti oculo obduci conspiciamus, & quae aperto oculo rursus ad maiorem oculi angulum collecta, quid simile demonstrat, nostrae carunculae in maiori oculi angulo repositae. Quae itaque ad superioris palpebrae motum pertinent, sic se habent, inferiori interim palpebrae optimis rationibus & minori & immobili. Porro musculorum palpebrarum mouentium administratio eiusmodi fere est, qualem praecedenti Capite descripsimus, optimè tamen cultellis paruis, quibus in aptandis calamis utimur, & hamulis negocium perfeceris. Cutem enim omni industria a carnea membrana ad tarsum usque, in utraque palpebra oportet adimere, ac nequaquam perfunctorie cutis cum carnea membrana connexum intueri, ad ipsaque hinc absentiam, ut pars leuior, musculoque sequacior redderetur, perpendere, id namque utiliter affectuum gratia, quos *ὀφθαλμῶδεις* Graeci uocant, & alios qui in palpebras non infrequentes procumbunt, fluxus perdisces.

Difficile esse palpebras mouentium musculorum cognitionem.

Administratio palpebrarum mouentium musculorum.

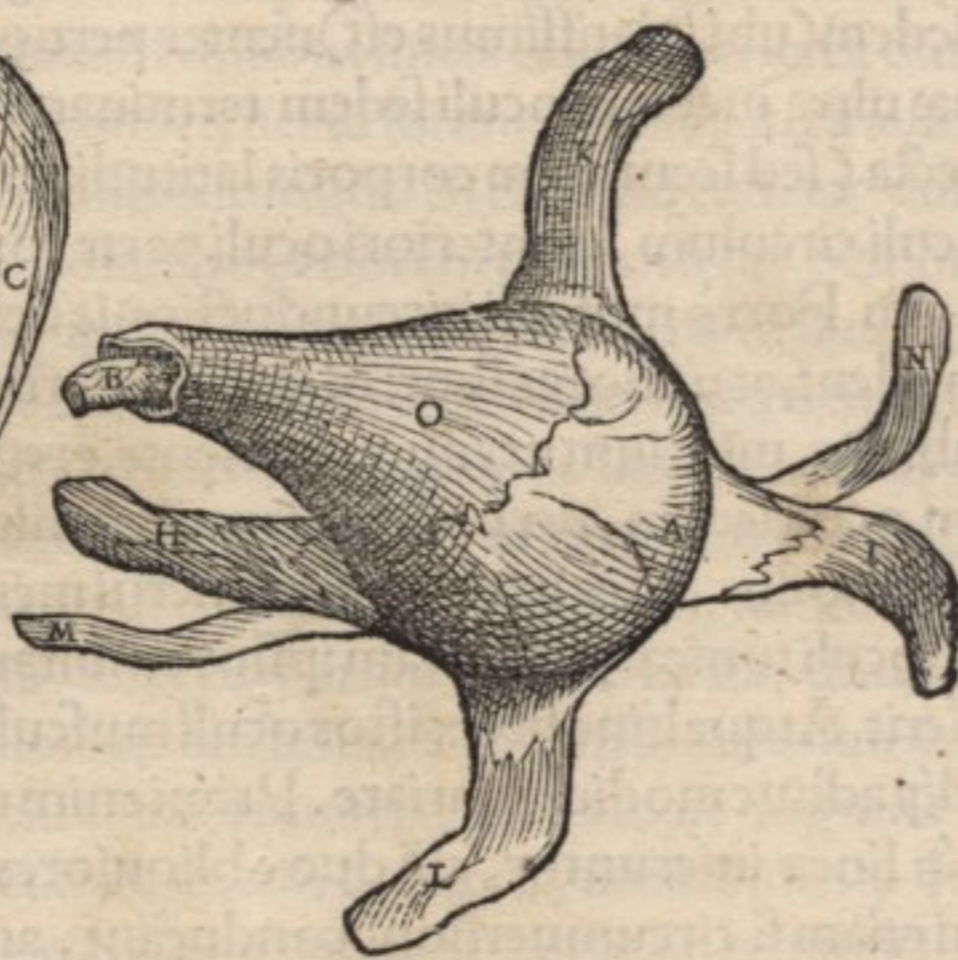
DE OCULORVM MUSCVLIS.

Caput XI.

PRIMA
OCVLI MV-
sculorum figura.



SECUNDA
OCVLI MV-
sculorum figura.



PROPOSITARVM IAM FIGVRARVM ET EARVNDem characterum Index.

QUONIAM in integris musculorum tabulis, oculi musculos depingere non datur, ipseque oculus ex caluaria ad musculorum ostensionem euellendus sit, hic ipsorum delineationem reposuimus. Ac in harum prima quidem, oculus simul cum suis musculis in ipsorum sede adhuc repositis, una facie delineatur. Secunda uero, sex primos oculi musculos ab insertione humi prostratos demonstrat, septimo adhuc ad uisorium neruum asseruato. Caeterum notarum Index sequenti proponetur pagina.

- A*_{1,2}. Anterior oculi sedes, in qua iris consistit.
*B*_{1,2} Visorius neruus inibi resectus, quā primum ex caluaria in oculorum sedem delabitur.
C, D, E Tres in hac facie muscoli occurrunt, nondum scilicet aliquo musculo sua sede liberato.
F, G Interuallorum inter sex primos musculos consistentium, & adipe oppletorum duo in hac facie apparent.
H, I, K, L, M, N Primi sex oculi muscoli, uerū *H* musculum notat, quo oculus sursum agitur, *I* quo deorsum, *M* & *N* quibus circumagitur, *K* quo ad maiorem oculi angulum ducitur, *L* quo ad minorem angulum fertur.
O Septimus oculi musculus, nulla ex parte à uisorio neruo liberatus, ac ab adipe ipsum alioquin integente omnino detectus.



Oculos motu
uoluntarie me-
uendos.

Oculorū mo-
tus

Musculi sex
primi.

NONIAM neq; ex lateribus, neq; ex posterioribus, neq; superioribus, uel inferioribus sedib. neque omnino aliter, quā secundū pupillæ rectitudinem, oculorum uisio perficitur. paucissima utique uideremus, si oculi immobiles penitus essent. Qua de causa ipsos ita corporis nostri Conditor creauit, ut plurimum circumduci possint, & præter hoc, collum ad motus promptum reddidit, ideoque potissimum duo facti sunt oculi, etiam notabili spacio distiti. Ceterum si eos moueri motu uoluntario oportebat, ipsis quoq; musculos largiri necessum fuit. Sed quum oculorum motus sint tres, unus, quo hi intrò, uersus nasum adducuntur, & quo extrorsum ad paruū angulū aguntur. secundus, quando sursum tenduntur, uersus supercilia, & deorsum trahuntur uersus malas. tertius, quo obscuro admodum motu circumuertuntur, merito totidem numero duces motuum, musculos fabrefieri oportuit, atq; singulis motibus, qui in geminos diuidi possent, binos musculos aptari necessum fuit. At ex his^a duos quidem in lateribus, singulos scilicet ad utrunque angulum, ^b alios autem duos, unum quidem infra, alterum uerò supra, ^c quintum uerò ac ^d sextum, ut circumuersionis motui præessent, uariè locari oportuit. Cæterum ex his sex numero musculis primi quatuor, quemadmodum rectis oculi motibus præfunt, ita quoq; rectum situm obtinent, & omnes omni ex parte sibi similes sunt. Capita enim ipsorum, uelut ex^d dura cerebri membrana neruum uisorium obtegente, & è neruo * secūdi paris neruorum cerebri, statim in nerui uisoria caluaria elapsu, originem ducunt. Deinde ipsorum uenter amplior, quā profundior, attamen teres propemodum uisitur, & posteriori oculi regioni, neruoq; uisorio, secundū ipsius à caluaria in oculi usq; radicem ductus longitudinem, incumbit, & quum propter mediam oculi sedem (ubi is latissimus est) uenter pertigerit, in latam membraneamq; enervationem finit. Quæ ultra mediam oculi sedem terminatur, & duræ oculi tunicæ, tanquam in mouendo osse, recta (sed secundū corporis latitudinem ducta) linea inseritur, iuxta^e iridem, maioremue oculi circulum, in anteriori oculi parte conspicuum, & nigrum ab albo (ut ita loquar) dirimentem. Porrò muscoli, circumductionis oculi opifices, forma quidem ac ortu prioribus illis respondent, at minores sunt, & ductu insertioneq; ab illis uariant. Prior namq; à dura cerebri membrana, uisorium neruum ambiente, è regione minoris anguli originem ducit, & in humiliorem oculi sedem, neruosa sua tenuitate inseritur, obliqua linea iuxta iridem, reliquorum quatuor modo. Alter uerò à uisoria nerui membrana, è regione maioris anguli nascitur, & duræ oculi tunicæ, neruosam ipsius tenuitatem, obliquiori linea, ad superiorem oculi sedem inserit. Atque hinc fit sex istos oculi musculos solo situ, & in duram oculi tunicam insertionem, idq; adhuc modicè, uariare. Primi enim quatuor, uti modò dicebam, prorsus recti sunt, rectaq; linea inseruntur, alij duo obliquiores uisuntur, obliqua linea insertionem molientes, qui etiam si circumuersioni conducant, attamen & sursum deorsumq; oculum agunt. Atque omnium neruosarum tenuitatum ductus, inter duram oculi tunicam, & ^h adhærentem medius consistit. ⁱ Efformant itaque simul omnes muscoli, dum proprium adhuc situm seruant, turbinatam figuram, cuius conus ipsorum est exortus, basis uerò, eorundem insertio. Breuissimo enim ductu neruo connectuntur uisorio, quum in illorum, quam unà conformant capacitate, multus cōtineatur^k adeps duriusculus, & albus admodū, atque is rursus alteri cuidam obuoluitur musculo. Est enim præter commemoratos sex oculi musculos, ^l alius musculus grandis, undecunq; ab illis & eo, quem diximus, adipe circumdatus, ac solus similem figuram, quam priores sex simul efformabant, constituens. Nam musculus iste principium quoq; à dura membrana, neruum uisoriū inuolunte assumit, at paulò anteriùs, quā sex priores, illorum enim origo ab oculi corpore remotior est, quā eius, quem

a 2 fi. una
K. alter L.
b 2 fi. una
I. alter H.
c 2 fi. M &
N.
d Specta
e 7 fig. 17
ca. 14. li. 7.
e 1, 2 fi. cap.
2 lib. 4. K.
* 1, 2 fi. ca.
2 li. 4. K.
f figura 16
e 17 cap.
14. lib. 7.
g earundem
fi. x.

Adeps muscu-
lis oculorum
interpositus.

Septimus ocu-
li musculus.

h 18 fi. cap.
14. li. 7. n.
aut specta
illic i figu-
ra G, M, Q
i tota fi.
k 1 fi. F, G.
l 2 fi. O.