

## QUARTA VIGESIMI PRIMI

CAPITIS FIGURA.



**P R A E S E N T I** figura externam seu posteriorem canis scapulae sedem in hoc delineauimus, ut promptè expenderetur hominis scapulae ad canis, aut ouis differentia, quam in summo humero, aut superiori scapulae processu notabimus. Significet igitur *A* & *B* scapulae gibbum, seu dorsum. ac *A* quidem ipsius inferiorem sedem, *B* autem superiorem, & animantis collo capitae propiorem. *C* & *D* spinam scapulae notent, super scapulae ceruicem non excedentem. *E* scapulae ceruicem.

Scapularum  
situs et nexus.



Scapulae u-  
sus.

Scapulae for-  
ma triangula-  
ris.

Basis sca-  
pulae.

**C A P V L A E** <sup>a</sup> utrinque singulae posteriori thoracis regioni uersus superiora innituntur, ac occipitis ossi, ceruicis, thoracisque uertebrae, costis, & ossi *v* literam referenti, musculorum duntaxat interuentu copulantur. Occipitis quidem ossi beneficio <sup>b</sup> secundi scapulam mouentium musculi, qui etiam hanc multarum uertebrae spinis committit: uti & <sup>c</sup> tertius scapulae motuum dux, qui ceruicis uertebrae illam necit. <sup>d</sup> Quartus uero scapulam mouentium, illam aliquot thoracis & ceruicis uertebrae spinis firmat. Costis scapulam committunt <sup>e</sup> primus illam mouentium musculus, & thoracem mouentium <sup>f</sup> secundus. Ossi uero *v* referenti <sup>g</sup> septimi eius ossis peculiarium musculorum ope scapula copulatur. In hominibus, simijs, ac sciuris, & si quae alia clauiculis donantur, ex abundanti ligamentorum auxilio, <sup>h</sup> scapula <sup>i</sup> clauiculis coarticulatur, clauiculaeque contermina est. In omnibus uero animalibus <sup>j</sup> brachij os seu humerus ipsi articulatur, ac proinde si hominem scapulis destitutum finxeris, nulla ratione humeri articulum sermone constitues. Ad eius nanque articuli constructionem necessum est, humeri caput alicuius ossis sinum subire, atque ut moueatur, in aliquo osse ueluti in basi quapiam firmari. Porro huiusmodi sinus occasione, <sup>k</sup> collum quoddam seu ceruix scapulae protuberat, in cuius extremo <sup>l</sup> sinus tam alte lateque exculpitur, quantum humeri articulo uarijs admodumque differentibus motibus mouendo ex usu est. Atque hinc sane primus praecipuusque scapularum usus censetur, cui alius mox subsequitur, neque ipse quidem peenitendus, thoracis uidelicet partium costis interarum communitio atque custodia. Anteriores enim thoracis partes tuemur, multo ante prouidentes quae occurrunt laesuraeque sunt, & anticipantes uel transilire, ut id quod ingruit declinemus, aut obijcere pectori munimentum aliquod, aut manibus quippiam quo defendamur assumere. Quinimo plerumque & solis manibus ante periclitamur, satius esse rati has uulnerari, rumpi, coteri, abscindi, quam quod laesurum sit, adpectus pertingere concedamus. Thorax enim respirationis est organum, quemadmodum & ab illo complexus pulmo: cor autem insiti caloris fomes, irascibilisque animae sedes censetur, propugnaculis ob id etiam egens ualidioribus. Porro quum posteriori thoracis sedi, & anteriori aequale ab occurrentibus periculum impendeat, eorum uero quae obesse possunt praecognitio, in anteriori & posteriori regione nequaquam par sit, non praesentibus nimirum in posteriori regione oculis, oportuit sane & hinc quoque Naturam artificium quoddam machinari, posterioremque thoracis sedem neutiquam negligere. Quocirca instar ualli & mirabilis propugnaculi uertebrae thoracis inibi compegit, & scapulas tanquam duos clypeos & scuta, firmissimosque muros obiecit. hinc rursus alium usum homini accessurum minimè ignorans, quo complures musculi motuum brachij autores, sedem qua fulciantur, & a qua originem aptissime ducant, commodè adipiscuntur. Atque id profecto summæ opus est iustitiae, eodem osse ad tam uarios prorsusque necessarios usus abuti, & unde quaque ita scapulas efformare, ut priuatim ad singulos usus confictae censerique queant. Scapula enim inaequalis est admodum, omnique ex parte sibi dissimilis. praeter uarios enim ipsius processus, sinus, tubera, appendices, eiusque generis reliqua, e quibus ossium differentias desumpsimus, scapulae trianguli differentibus lateribus efformati imaginem quodammodo exprimit. <sup>m</sup> Primum nanque ipsius lateris, quod basim scapulae perpetuo uocabimus, ea scapulae sedes est, quae secundum dorsi longitudinem thoracis uertebrae spinis proximè exporrigitur. basis haec obliqua constat linea, quae superius & inferius, uersus corporis latus oblique ueluti in circuli conuexum inclinata, in medio autem crebro paululum lunata cauaque uisitur. Interdum enim continuo ductu tota scapulae

a trium in-  
tegrarum R.

b 9 musc.  
tab. 7. f.

c 12 musc.  
tab. G.

d 10 tab. r.

e 5 tab. r.

f 7 tab. L.

g 5 tab. R.

S.

h integra-

rum Q. ad

7.

i integra fi.

S ad R.

k 1, 2 figur.

C, D.

l 1, 2 figur.

A, B.

m 1, 2, 3 fi.

à Z per X

ad Y.



pulæ basis, hunc in modum ( gibba est, deinde basis hæc tenuis admodum uisitur, quamuis inferiori tamen parte & superiori modicè quàm alibi crassior appareat, & inferioris partis crassities partis superioris crassitiem adhuc uincat. Huic basi plerunque " duæ adnascuntur appendices: una quidem, quæ grandior crassiorq; & longior est, ac perpetuò apparet, ad basisq; inferiorem consistit angulum insigniter obtusum, ac ueluti orbicularem: altera autem appendix aliquantulū sub superiori habetur angulo, illiq; basis sedi coalescit, à qua scapulæ ° spinam principium ducere audies. Præter has appendices etiam basi mollis quædam cartilago adnascitur, eius cartilaginū generis quo ossium extrema nulli commissa ossi, augeri solent. Verum in hominibus hæc cartilago longe breuior minorq; est, quàm in ouibus & bobus, alijsq; animalibus, quorum scapulæ thoracis potius incumbunt lateribus, quàm, ut in homine, posteriori thoracis sedi uertebri proxima. Atq; ita primum scapulæ lateris ue se habet, duo autē reliqua inter se uariant. <sup>p</sup> Inferius enim, ab humiliore basis sede admodum obliquè sursum in anteriora ducitur: <sup>q</sup> superius uerò (quod tanto breuius est inferiori, quanto inferius est ipsa basi breuius) non nihil deorsum in exteriora fertur, quodammodo transuersim procedens. Duo hæc latera in <sup>r</sup> angulum coeunt, & latiusculam scapulæ partem suis extremis finibus continent, in qua ceruix scapulæ sinusq; conspicitur, humeri caput excipiens: adeò ut hæc sedes (si modò anguli loco censerì possit) tertius scapulæ angulus futura sit, quandoquidem <sup>s</sup> primum angulum superiorem basis angulum numeramus, <sup>z</sup> secundum uerò humiliorem. Cæterum duo hæc latera suis finibus tertium angulum constituentia, non solum ductu & breuitate inter se discrepant, uerum etiam crassitie. Inferius enim lateris, quo altius à basi sursum conscendit, eo crassius & insigniter <sup>z</sup> spissum efficitur, non aliter quàm si Natura huius lateris beneficio, scapulæ alioquin tenui & infirmæ magnū robur additum uoluisset, ac deinde secundariò quibusdam musculis commodi exortus locum præparauisset. Præter id enim quòd musculorū quorundam gratia (ut mox subiiciam) huius lateris crassities internam scapulæ sedem <sup>u</sup> cauiorem reddit, & in externa sede seu gibbo, ueluti <sup>y</sup> sinum efformat, ipsum quoq; in sua externa sede prope inferiorem basis scapulæ angulum <sup>g</sup> compressionem obtinet, ac deorsum quadantenus educitur, ut <sup>z</sup> musculus illinc principium sumeret, cuius ope brachium ueluti à pectore reflexum, retrorsum ducitur. Quinetiā interna huius lateris sede, iuxta ipsius elatiorem partem, qua id scapulæ ceruicem terminat, etiam <sup>t</sup> oblongus sinus aliquantulum asper inæqualisq; conspicitur, <sup>a</sup> musculo principium porrigens, quem à scapula enatum cubiti extensionis autorem in secundo libro asseremus: inibi perpetuò inferius hoc scapulæ lateris, inferiorem costam ueterum more appellatur, qui superius inferiusq; scapulæ latera *αδύγας* uocauerunt. Porro superius scapulæ lateris tenuis, minimeq; crassum est, ad eam usq; sedem qua scapulæ ceruicis <sup>b</sup> superior regio consistit, <sup>c</sup> interiorq; scapulæ processus exoritur, hac nanq; sede superius scapulæ lateris impense crassescit. Deinde priuatim huic lateri iuxta interioris scapulæ processus radicem, <sup>d</sup> sinus quidam seu medium foramen instar semicirculi insculpitur, uiam porrigens nerui quinti paris neruorum dorsalis medullæ <sup>e</sup> surculo, hac una cum uenula arteriaq; posteriorem scapulæ sedem <sup>g</sup> adeunti. Cæterum scapulæ <sup>f</sup> ceruix, quæ inter superioris & inferioris scapulæ costarum fines habetur, crassa est, ipsaq; scapula ex ampla tenuiq; sede inibi coarctata, & secundum latitudinē incrassata cernitur. Ceruicis tamen <sup>h</sup> longitudo seu interuallum, quod à superiori corporis parte ad inferiorem metior, admodum ceruicis crassitiem superat, quæ ab anteriori parte in posteriorē pertinet. Ceruix insignius adhuc extrorsum ducta, dilatatur, & ut ipsa oblonga est, ita etiam oblongum efformat <sup>i</sup> sinum, inferiori parte circulari circumferentia terminatum, superiori autem parte in acutum magis exporrectum. Atque id propter <sup>j</sup> impressionem accidit, hinc internæ ceruicis sedi factam, tendinis eius <sup>k</sup> musculi ducendi gratia, qui intrò antrorsumq; brachium circumuertit. Præterea sinus ceruicisq; scapulæ <sup>l</sup> superior pars, in hoc procerius extuberrat, quò aptius hinc <sup>m</sup> duo ualidissima huius articuli pronascerentur ligamenta, & <sup>n</sup> externum quoque caput eius musculi commodè hinc principium duceret, qui cubitum flectentium anterior censebitur. Hic scapulæ sinus cartilagine reliquorū articuli sinuum modo incrustatus, non admodum altè cælatur, neque etiam huius longitudo & amplitudo respondent, humeri <sup>o</sup> capitis quod ipsi inarticulatur, longitudini & amplitudini. Quod sanè in hoc articulo Natura peculiariter machinatur. aliorum enim articulorum capita sinibus exquisitè congruunt, nisi fortè <sup>p</sup> femoris cum <sup>q</sup> tibia articulum excipere uelis, in quo tibie sinus femoris capitibus non respōdere, ac priuatim in illo quoq; articulo Naturā aliquid moliri intelliges. Qua igitur parte genu ab aliorū articulorū ratione differt, suo dicemus loco: nunc uerò humeri articulus uenit explicandus. Quum ergo Natura hunc scapulæ sinum satis leuiter, laxorum motuum gratia, exculpisset, illumq; non ualde amplum longumq; creauisset (præter peculiaria huius articuli

Basis appendices.

Basis cartilago.

Superioris inferiorisq; laterum differentia.

Tres scapulæ anguli, ac laterum plenior descriptio.

Ceruix scapulæ.

Sinus humero excipiendo partatus.



*Cartilago scapulae sinum frequenter augēs.*

ligamenta, quæ in secundo libro unà cum musculis prosequemur, & quosdã scapulæ processus, quos articulum à luxationibus prohibere tum audies, ubi illos quoque iam in sermonis contextu pertractabimus) cartilaginem quandam ligamenti substantiæ compotem in hoc sinu crebrò effingit, qua sinum auget, profundiorẽmq; efficit, nimiamq; luxandi promptitudinem multum corrigit, parum interim laxissimos differentesq; brachij motus, quibus maximè indigemus, præpediens. In ambitu enim huius sinus ea cartilago ponitur, scapulæ interim, neque etiam humero connata, sed tantum ligamenti articulum in orbem amplexantibus adnexa. Huius cartilaginis externa sedes crassa est, sensimq; ad sinus centrum ducta gracilescit, ac multò ante centrum definit: quasi quis sinum in ambitu anulo augetet, cuius orbis instar trianguli esset contusus: & istius trianguli externum latus, exteriorem articuli ambitum respiceret: inferius uerò latus sinui incumberet: superius autem humeri caput spectaret, adeò ut duo anguli ambitum articuli contingerent, tertius interim sinus centrum spectaret. Cæterum hanc Naturæ industriam spectatu iucundissimã, etiam si hominis corpus ad manũ non sit, in quadrupedum & auium genibus promptè intueberis, quum pari quoque artificio hinc tibiæ ossis sinus perpetuò augeantur. Huius itaq; cartilaginis quotiescunque reperitur, beneficio, sinus scapulæ profundior euadit, & interim cartilago impetui compressioniq; ossium facile cedit, laxum huius articuli motum minimè cohibēs. Processus uerò quibus præsentis articulo Natura prospexit, duo censentur: quorum alter<sup>a</sup> superior est, summusq; humerus nobis uocabitur, atque mox à scapulæ spina pronasci docebitur. alter uerò est interior ac minor, qui<sup>b</sup> ampla radice ex superiori sede ceruicis scapulæ principium ducit, & hinc utcunque latus antrorsum fertur, anteriori articuli parti uersus superiora magis oppositus. Inferior huius processus pars exacte læuis est, ac instar antiquæ Græcorũ literæ C cauus, ob idq; etiam *στυμοδόν* appellatus. Alij uerò à quadam imagine, quam obtinet cum altera anchoræ parte, quæ terræ infigitur, *ἀγκυροδόν* hunc processum uocarunt. Nonnulli rursus, quòd corniculæ rostri modo inclinatur, *λεωρανοδόν* appellauere. Atque hæc nomina Galeni interpretes subinde luserunt, ad hoc etiam opitulante Galeno, sibi in nominibus hinc parum constanti. quum is enim alibi penè semper hunc processum *ἀγκυροδόν* uocat, in decimo tertio tamen de Partium usu, eo nomine illum scapulæ processum donauit, quem summum humerum uocamus. Verum huius processus nominum mentio, postmodum necessariò incidet. nunc autem quod de interiori processu adhuc enarrandum superest, percurramus. Inferna itaque sede is læuis est, in superiori autẽ parte asper & inæqualis. in elatissima enim sui principij sede crassior uisitur, & inæquali tubere prominet, cui clauicula ferè incumbit ac innititur, ualideq; alligatur. In apice uerò, ubi appendicem exigit, etiam asper est, ut aptius<sup>c</sup> internum anterioris cubiti flexionem musculi caput ab ipso exoriretur, & ligamentum humeri articulo peculiare hinc principium obtineret. Inter apicem uerò & tuberculum, quo clauicula penè suffulcitur, hæc superior processus sedes etiam aspera existit, quò scelicus<sup>d</sup> ligamentum educeretur, hinc ad superiorem scapulæ processum pertinens. Quemadmodum uerò hæc superior processus sedes in hoc aspera est, ut opportunè ligamẽta illa & hoc musculi caput produceret: ita quoq; scapulæ ceruix orbiculatim foraminula quædam non peruia commonstrat, ex quibus commoda ualidorum huius articuli ligamentorum pendet origo.

*Scapulæ processus.*

*Interior processus.*

*Anterior seu costis proxima scapulæ sedes.*

Nunc tempestiuum quoque erit, alterum scapulæ processum sermone persequi: cuius naturam opamẽ inueniemus, anteriorem posterioremq; scapulæ sedes non oscitanter spectantes. Scapula itaque<sup>e</sup> anteriori sede sima cauaq; est, ut commodè costarũ conuexis respondeat, ac super ipsas stabilita debite moueatur. deinde etiam, ut opportuna hinc sedes aptaretur<sup>f</sup> musculo, qui totam anteriorem scapulæ sedem implens, intrò antrorsumq; brachium circumuertit. Caua hæc scapulæ sedes læuis quidem est, sed non omni ex parte æqualis. nam iuxta inferiorem ipsius sedem<sup>g</sup> tubercula quædã exigit, modicè instar obliquioris lineæ extuberantia, quæ quodammodo sinus constituunt, ac si thoracis costæ, quibus scapula hac sede incumbit, temporis successu in scapulã comprimerentur, ipsaq; scapula illarũ effigiem cedendo assumeret. Hi enim sinus tuberaq; in senibus apparent magis, quàm aut in pueris, aut iuuenibus, quibus omnia minus conspicuè protuberant, excrescuntq;. Ad hæc, scapulæ anterior sedes<sup>h</sup> ad radicem elatioris anguli basis scapulæ non nihil protuberat, aptamq; regionem efficit, cui<sup>i</sup> alter scapulã attollentium musculorum ualidè insertatur. Præterea scapulæ anterior sedes quæ summi humeri radici scapulæ ue spinæ respõdet, insignius quàm alibi excauatur, non secus quàm si Natura quum scapulæ spinam fingeret, cauam scapulæ partẽ in posteriora extraxisset, ac ita ipsius cauitatem auxisset: quemadmodũ in fictilibus uasis, & ijs quoq; quæ ex massa uel cera parantur, indies fieri cernimus. Quando enim ollæ ansam externa ipsius sede locatam conspiciamus, plerunq; caua ollæ pars ansæ respondēs, sinuata magis, ac ueluti ab ansa extrorsum tracta cernitur. idq; in illis scilibus

q 1, 2, 3 fig. K.  
r 2 fig. G, H.  
s 1, 2 fig. E, F.  
t 1, 2 fig. F.

u 1, 2 fig. F.  
x 1, 2 fig. E.  
y 6 muscul. tab. n.  
z 1 figur. f.  
a 5 muscul. tab. c.

b 1 figura.  
c 7 muscul. tab. r. s. ta.  
H.  
d 1 figur. M, M.

e 1 figur. a.  
f 9 muscul. tab. r. s. ta.  
g Hic cõfer N, O si pri ma cum H  
et G fig. 2.



sedibus potissimum obseruatur, ubi crassiores anse partes consistunt. Vnde etiam illae scapulae cauitatis sedes insignius impressae cauatæq; conspiciuntur, quae extremis spinæ respondent, mox enim spinam in tota ipsius exortus sede ad extrema impensius crassam, quam in medio ductu, uideri audies. Inter reliquas interim scapulae cauitatis sedes, ea maximè caua se exhibet, quae iuxta scapulae ceruicem existit. præter id enim quod in posteriora à scapulae spina, extra-  
 h 1 fi. C, D.  
 i 1 figur. P.  
 k 2 fig.  
 l 2 fi. G, H, I, K, L.  
 m 2 fig. inter G, H, D, S, T, Y.  
 n 3 fi. inter Z, A, I, G. et præcipue b, c.  
 o 6 muscul. tab. h. 11 tab. G.  
 p 11 muscul. tab. r.  
 q 2 fi. G, H.  
 r Nō in medio Z & Y fi. 2 sed magis ad Z.  
 s ab Huer. sus K fig. 2.  
 t 1, 2, 3 fi. K.  
 u fi. cap. 3 Q. R.  
 x 2, 3 fig. 1.  
 y 9 muscul. tab. r. Δ.  
 z 10 muscul. tab. Δ.  
 a 1, 2 fi. L.  
 b 3 fig. cap. 22, Q.  
 c 2 fi. G, H.  
 d 4 fi. C, D.  
 e ab Huer. sus K fi. 2.

cta colligitur, hinc etiam scapulae<sup>b</sup> collum impense crassum & introrsum protuberans, hanc cauitatem insigniter auget; quemadmodum & inferior scapulae costa, quae quum crassa sit, huius quoque sedis cauitatem profundiorē reddit. <sup>k</sup> Posterior scapulae sedes insigni<sup>l</sup> processu, ueluti spina, adornata, si obiter uideatur, gibba est, quod hanc figuram iniurijs citra noxam ferendis accommodatiorē esse Natura haud ignorauerit. Verum si pressius hoc scapulae gibbum contemplerur, duæ in ipso sedes cauitatesq; nobis occurrent, musculis suscipiendis aptissimæ.<sup>m</sup> Vna enim sub scapulae spina inter spinæ inferiorē sedem, & extuberantiorē crassioremq; inferioris scapulae costæ partem consistit. Altera uerò inter superiorem scapulae spinæ sedem, & superiorē scapulae costam habetur. Atq; hanc quidem<sup>n</sup> musculus occupat, quem brachium circumducentiū tertium statuemus. Inferior cauitas<sup>p</sup> musculo oppletur, qui brachiū circumuertentiū secundus numerabitur. Porro etsi hæc externa posterior ue scapulae sedes, cum scapulae spinæ, tum ipsius costarum gratia, duas has cauitates ostendat, nihilominus uniuersa (quoniam extuberare cernitur) scapulae dorsum à ueteribus nuncupata est, similitudinem à uero hominis dorso sumentibus. Processum autem qui ab hoc scapulae dorso enascitur, spinam uocant, ad uertebrae posteriorum processum siue spinarum imaginem. quae quum ueteribus rectissimè sint instituta, ab his nominibus nunquam ne latum quidem unguem declinaturus, externam scapulae sedem Dorsum nuncupabo: summi uerò humeri radicē, Spinam scapulae. Dicitur autem mihi summus humerus, quod ueteribus ἀνωμίον nuncupabatur: quam non adeò promptum sit diuinare, quid quisq; hac uoce intellexerit, neque etiam uel diu Hippocratis causa nomen id negligendum uenit, aut etiam de ipso obiter statuendū est, si modo à Syropis & Iulepis interdū animum auocantes, diuina Hippocratis de ossium fracturis & luxationibus, idq; genus malis oracula, etiam ad nos pertinere duxerimus. Quare etiam non ab re fuerit, scapulae spinam summumq; humerum, uti nobis uisum erit describere, atque tunc demum Hippocratis & Galeni sententiam sermoni adijcere. Ex tota igitur propemodū amplitudine dorfi scapulae<sup>q</sup> ualidus crassusq; enascitur processus, non quidem è dorfi<sup>r</sup> longitudinis medio, uerū non procul à superiori ipsius sede. Processus iste (qui scapulae spina est) sensim magis magisque augetur, ac tandem à scapulae dorso iuxta scapulae ceruicem abscedens, teresq; quodammodo apparēs, modicè antrorsum fertur, insigniter supra scapulae cū humero articulū<sup>s</sup> latefcēs, & ampla donatus appendice, quae in pueris<sup>t</sup> pluribus ossiculis cōformatur, cartilaginis interuentu coalescētibus. Huius processus pars omnis anterior, & posterior, & humilior, leuis minimeq; aspera cernitur: superior autē ipsius sedes neutiquā laeuis est, sed rudis, & foraminulis quibusdā non peruijs decorata. idq; potissimū in superiori sui appendicis sede, & ubi non procul à scapulae basi, processus iste crassior apparet, ac subinde appendicē quoq; nanciscitur. Neq; hæc sanè frustra machinatur Natura. musculorum enim gratia has molitur asperitates, quibus<sup>u</sup> maximus scapulae sursum ducens musculus implantatur. Dein processus iste ijs quibus dixi locis asperior ideo euasit, quod musculus ille latiore ualidioremq; insertionem inibi tentat. Quinetiam hæc asperitas, principium præbet<sup>y</sup> dignissimo brachium mouenti musculo: quem, quod brachij cum scapula articulum eleganter integit, ἐπωμίδα dissectionum periti uocant. In anteriori processus sede<sup>z</sup> sinus adeò leuiter & superficietenus insculpitur, ut num capitulum, num sinus sit, ægrè diiudices. Huic sinui modicè prominēs clauiculae<sup>a</sup> tuberculū articulatur, ualidissimisq; ligamētis cōstringitur. Interueniēte hinc plerunq; peculiari cartilagine, illi prorsus simili quam in maxilla inferioris cum superiori articulis obseruari retulimus. quae scilicet utrinq; quā ossa spectat, laeuis & lubrica sit, & tantū ligamentis articulum continentibus affirmata & continua. Dicti modò processus pars,<sup>c</sup> quae à scapulae dorso enascitur, ac (ut sic dicam) dorso proxima est, Spina opportunè nominatur, quae etiā in<sup>d</sup> canibus, ouibus & equis cernitur. Pars autē quae à scapula antrorsum uersus exteriora abscedit, ac sensim dilatescit, inq; solis hominibus, simijs, sciuris, et si quod aliud animal clauicula donatur, obseruari potest, summum humerum appellabimus: id nomen à Græcis mutuantes, qui procul dubio brachij ossis cum scapulis articulum ἄμιον nuncuparunt, ac proinde ἀνωμίον hanc processus partem uocarunt, quod articuli superiorem cōstituatur sedem, ac ueluti illius tutissimū habeatur propugnaculum. Atque ita sanè ab Hippocrate perpetuò accipitur, cum aliàs sapius, tum præcipuè quando humerum (quem ipse βραχίονα uocat) nequaquam ad superiora (impediēte nimirum

Posterior scapulae sedes, seu dorsum.

Summus humerus seu ἀνωμίον, cuius iam diligens institutio est descriptio.

Peculiaris cartilago clauiculae cū superiori scapulae processu articuli.





Tertium os à Galeno in summi humerici clauicula recenseri.

summo humero) luxari docet, & quum de effracto summo humero pertractat. Quanquam & hîc Galenus etiã in libro de Ossibus audiendus est, qui cõpaginem præsentis processus cum clauicula ἀκρωμιον nonnullis dissectionis professoribus uocari asserit. Vbi etiam subiungit, hîc quosdam tertium os præter processum hunc, & clauiculam in solis hominibus ponere, idq̃ acromion & κατακλῆσις uocare. Tertium hoc os Galenus decimo tertio de Partium usu in hominibus recenset, & simias illo priuat: quemadmodum & in libris de Administrandis sectionibus, & in suis in Hippocratis de Articulis librum commentarijs. Scribit enim, præter hunc scapulæ superiorem processum, & clauiculam, tertium quoddam os esse cartilagineum, quod clauiculæ ad illum scapulæ processum cõtextui insternitur, & à quo membranæ ligamētāq̃ pronascuntur, quorum beneficio contextus iste ualidiùs cõmittitur. Galenus in quinto de Administrandis cõsectionibus libro huiusmodi os Hippocrati ἀκρωμιον uocari ait, ipseq̃ eo nomine ibidem id appellat, quemadmodum in libro de Ossibus testabatur, quosdã hîc tertium quoddam os collocare, idq̃ ab illis ἀκρωμιον nuncupari. quum interim Galenus subinde in libris de Partium usu, & in libris de Administrandis sectionibus, ac ferè in omnibus in Hippocratem commentarijs, hunc scapulæ processum ἀκρωμιον uocitauerit, aut saltem huius scapulæ processus cum clauicula compagem. adeò ut non parum Galeni inconstantiam hîc admirer, multoq̃ magis tantisper admiraturus sim, dum in homine tertium id cartilagineum os mihi occurrat. Neutiquam enim arbitror Galenũ, peculiarem superius cõmemoratam huius articuli cartilagineum ossis loco habere, quũ eius generis cartilagine ad ligamēti naturam à uera cartilagine plurimũ recedat, neq̃ osseæ ullo pacto sint: quinetiam quum hæc in simia perinde ac in homine reperitur. Et si fortè ossis loco habenda esset, præterquam quod Galenus aliter huius meminisset, & articulum interuenire, non autè ipsi insterni scripsisset, etiã reprehensione nõ careret, quod peculiare os in clauiculæ cum pectoris ossis articulo, & rursus in inferioris maxillæ ad superiorem articulis & in genu nõ statuisset, quũ interim illic huius generis cartilagine manifestius quàm hîc in summo humero appareant, etiã si illæ Galeno incognitæ & prætermittæ uideantur. Adeò ut adhuc multo satius sit, peculiare hanc cartilagineum (et si osseæ esset) ossis nomine nõ haberi, quàm simul tot ossa Galenũ latuisse, clam innuere. Hactenus itaq̃ mihi hîc nunquã, quantumuis diligēter Hippocratis nomine secanti, tertium os animaduertere licuit. Satisq̃ perspectũ habeo, Galenũ id nunquam etiam uidisse: & si ausim eò usq̃ in ipsum impietatis progredi, affirmarem illum huiusmodi os cõfinxisse à quadã cum ossiũ, quæ sesami semen referunt, similitudine, quæ aliorũ ossium articulis contextibusq̃ ita apponi audies, quemadmodum cartilagineũ os Galenus hîc consistere prodidit. Lubens igitur cõcessero, tertium id os me in homine non magis quàm in simia reperisse, ut neq̃ qui mihi secanti adfuere ullus, utcunq̃ etiã ut à singulis id obseruaretur, sedulo semper monuerim. Ac proinde si quis id os, aut simile quodpiam præter processum scapulæ & clauiculæ mihi ostēderit, fidem do in humeri cum scapula articulo, me aliud eiusmodi quid longè dignius atq̃ in artis operibus egregiè perpendendũ, ocyus cõmonstraturum. quod uel sola hac occasione sciens nunc prætereo. Quamuis interim neminẽ ignorare uelim, nullum unquam animal, præter hominẽ, simiã, & sciurum, & si rectè memini, glirem mihi occurrisse, hoc superiori scapulæ donatũ processu: adeò ut uix ambigẽ, eum qui primus hominẽ duntaxat & alijs quæ mensæ apponi solēt quadrupedibus, nullũ superiorẽ scapulæ processum (at duntaxat spinã) spectaret, parũ de simijs cum Galeno sollicitus. Liceat igitur superiorẽ hunc scapulæ processum nobis tantisper Summũ Humerũ, aut Superiorẽ processum, dum uerior occurrat sentētia, appellare. Porrò cuius usus gratia is homini & alijs animalibus clauiculas obtinētibus detur, tum demũ melius explicabimus, ubi clauicularũ historiã aggrediemur. Præter hoc enim quòd ad superiora humeri luxationẽ is processus prohibeat, & tutissimũ humeri articulo propugnaculũ sit, & quòd muscutorũ insertioni & exortui elegāter famuletur, in hoc potissimum iuuat, ut accedēte clauicula humeri articulum à thoracis lateribus & costis quàm lōgissimè remoueat, illumq̃ in eo situ referuet, quo maxime ad suos motus, quos uarios differentesq̃ admodum molitur, indiget. At hæc in clauicularũ descriptionibus resumētur diffusius, iam enim aliquando opportunũ erit, scapularũ sermoni modum imponere: præcipuè quum aliud enarrandum nihil super sit, nisi fortè perquam exiguũ. cuiusmodi esse posset, basim scapulæ quã appendicibus decoratur, utcunq̃ fungosam fistulosamq̃ uideri, & nõnulla foramina in scapulæ spinã porrigi, quæ ipsi (quum crassa sit) uenas deducāt, nutrimentum illi suppeditaturas. Cernitur autem unum subinde in illa amplitudine, quam superior scapulæ costa cum ipsius spina efformat: ac etiam in interna scapulæ sede, qua hæc impensius cauatur.

Quibus tantũ animalibus superior scapulæ processus obtigerit.

Summi humeri usus.

f integra rü Q ad 2.

g Grandior pars 4. fig. ræ cap. 22. h fig. marginis ca. 10. i 8 fi. ca. 31.

k 1 fig. ca. 25 V. V. 2 fig. ca. 33 V. u.

l, m integra rü Q ad 2.

n 3 fig. c.



PRIMA VIGESIMI SECUNDI  
Capitis figura.



SECUNDA.



TERTIA.



TRIUM QVAE HIC PROPONVNTVR FIGVRARVM ET  
ipsarum characterum Index.

PRIMA praesentis Capitis figura dextri lateris claviculam anteriori externaue & superiori sede expressam habet.

Secunda, posteriorem internamue dextri lateris claviculae faciem, una cum superiori quoque ipsius sede ostendit.

Tertia inferiorem eiusdem lateris claviculae sedem monstrat.

A<sub>1,2,3</sub> Claviculae capitulum, quo ipsa pectoris ossi articulatur.

B<sub>1</sub> Capituli huius primus angulus.

C<sub>1,2,3</sub> Secundus capituli angulus.

D<sub>1,2,3</sub> Capituli nuper commemorati tertius angulus. In prima tamen figura, uniuersa triangularis capituli circumscriptio est conspicua literis B, C & D. perinde ac in figura manifestioris doctrinae gratia, indici characteris D hic superposita.

E<sub>1,3</sub> In anteriori claviculae sede protuberans linea e directo primi anguli B insigniti, notatur.

F<sub>2,3</sub> F & G in tertia figura, protuberans linea inferioris sedis claviculae indicatur, quam F & G in secunda figura utcumque etiam ostendunt.

G<sub>2,3</sub> G priuatim indicatur asperitas, ad lineam F insignitae posteriora apprens.

H<sub>1,2</sub> Claviculae longitudinis medium, quod teres esset, nisi linea F inferiori ex parte protuberaret.

I<sub>1,2</sub> Hac sede clavicula ad superiorem scapulae tendens processum dilatescit, superiori quoque sede (qua etiam I ad K usque notatur) gibba est.

K<sub>1</sub> Asperitas in ea claviculae sede conspicua, ubi haec anteriori sui parte maxime caua cernitur.

L, M<sub>3</sub> Latiusculae sedis claviculae inferior pars leuiter sinuata, & aspera, non autem superioris partis modo gibba.

N<sub>3</sub> Hac sede clavicula etiam aspera est, perinde ac iuxta M, ex qua ligamentum ad internum scapulae processum fertur.

O<sub>2,3</sub> Claviculae sedes maxime retrorsum introrsumue protuberans, & huius sedis peculiare tuber.

P<sub>3</sub> Locus insigniter asper, in inferiori claviculae sede conspicuus, qua superiori scapulae processui coarticulatur.

Q<sub>2,3</sub> In tertia figura Q tuberculum insignitur, quo clavicula superiori scapulae processui committitur. In prima uero figura & secunda Q sedes indicatur, qua id tuberculum consistit.

HANC figuram integrum erit praesentis Capitis quartam constituere, in qua dextri lateris pars R insignita cartilaginem exprimit, claviculae cum summo humero articuli peculiarem. Altera autem pars S indicata, cartilago est peculiaris claviculae cum pectoris ossi articuli.





Clauicularum numerus.

Earundem ad pectoris os articulatio.



Peculiaris cartilago articulationis clauiculae cum pectoris osse.

Mira clauiculae curuitas.

Curuitatis usus.

Humeri articulus cur a costis remouetur, & clauiculae ac summi humeri usus.

N VTRISQUE lateribus clauiculae (quae Graecis κλειδεις, Latinis uero etiam furculae & iugula nominantur) singulae consistunt, pectoris ossi & summo humero seu superiori scapulae processui coarctatae. Pectoris ossi in illis articulantur sinibus, quos in primi ossis summae sedis lateribus exculptos diximus. ac quemadmodum sinus illi oblongi sunt, ab anterioribusque partibus deorsum in posteriora ducti, & antica sede quam postica latiores, internoque latere altiores quam externo cernuntur, ita quoque se habent clauicularum capita pectoris ossi conexa. Haec enim sinuum modo oblonga sunt, ac depressa: et si quis accuratius eorum circumscriptionem animaduerneret, illam quodammodo triangulam iudicaret. Unus enim angulus in anteriori capitis parte ad humiliora consistit, utcumque obtusus. Secundus etiam obtusus est, in superiori capitis parte nonnihil uersus posteriora conspicuus. Tertius acutior longiorque est, in posteriori sede repositus, deorsumque declinans. Porro ut praesentes anguli obtusi sunt, ita etiam trianguli lineae inaequales, extrorsumque obliquatae occurrunt. Illa enim quae a primo angulo ad secundum ducitur, breuissima est: a secundo autem angulo ad tertium procedens, multo longior uisitur. quae uero a primo ad tertium fertur, omnium longissima curuaque est. Atque ita se habet clauiculae capitis circumferentia, quod multa cartilagine incrustatur, laeueque est: cartilagine tamen una cum tenuissima appendice effracta, caput asperum ac inaequale cernitur. Verum et si caput cartilagine non minus quam & pectoris ossis sinus abundet, nihilominus tamen Natura hic cartilaginem effinxit, qualem priuatim in inferioris maxillae ad superiorem articulis reponi commemorauimus. Inter pectoris enim ossis sinum, clauiculaeque caput, cartilago quaedam adeo ampla interuenit, atque capitis & sinus est amplitudo. Haec tenuis undecunque est, ac aequa omni ex parte constat crassitie, & quae sinum respicit, admodum laeuis est, & unctuosum humore perfusa, sinuique seu pectoris ossi nusquam connata. Item quae cartilago clauiculae contingit caput, pariter quoque laeuis & lubrica est, capiti interim non connata, sed tantum ligamentis articulum in orbem amplexantibus, adeo, ut & haec cartilago non minus triangula sit, quam clauiculae caput pectoris ossi articulatum. Clauicula ab hoc cum pectoris osse articulo, non recto tramite ad alterum ipsius porrigitur articulum, quo scapulae superiori processui connectitur. A pectoris enim osse procedens, extrorsum sensim curuatur, & anteriori parte gibba, posteriori uero concaua efficitur. Verum ilico post medium ipsius longitudinis contrario ductu procedit. introrsum nanque curuatur, & gibba fit, anteriori autem sede concaua uisitur: in anteriora insigniter illic prominens, ubi superiori scapulae processui proxima est: adeo ut bis gibba, bisque caua reddatur. Pars enim ipsius pectoris ossi contermina, & πηροφαις dicta, retrorsum, seu ad thoracis interiora magis pertinet. quae autem superiori scapulae articulatur processui, ac πρωμης nuncupatur, antrorsum uergit, & ab interna thoracis sede extrorsum remouetur, clauicula interim in medio ductu etiam obliquata, est itaque gibba anteriori sui parte, in anteriori pectoris sede non procul ab ipsius cum pectoris osse articulo, cauaque est parte sua interna. non procul uero a summo humero anteriori parte insigniter breuique flexu caua cernitur: posteriori autem parte, gibba & conuexa. Atque ut res sedulo propter crebras clauicularum luxationes fracturasque expendenda breuiter dicatur, clauiculae ductus huic nostro respondet, praecipue si id in medio ductu paulo magis maiusculi S ritu in hunc modum obliquari fingeremus. Neque horum ullum temere & frustra a rerum Opifice factum est. ubi enim clauicula iugulum spectat, merito posteriori seu interiori parte caua est, quum haec asperam arteriam, stomachum cum sexti paris neruorum cerebri neruis, & imprimis insignes neruorum series a dorsali medulla axillam petens, ferri deberent, quibus potissimum neruis clauicula uiam exporrigit, & propugnaculi etiam loco praefigitur. Quia uero a iugulo, aut potius a suae longitudinis medio clauicula in posteriora porrigitur, neque alicuius usus gratia haec in anteriori sede gibba esse debuit, necessario rursus iuxta superiorem scapulae processum antrorsum uergit, quousque processus illius partem contingat, cui apte coarticulari posset. Tantum autem hic antrorsum porrigitur, quantum retrorsum abscesserat ipsius gibba parte in illius posteriori sede, quae non procul a summo humero distat. Si enim clauicula a suae longitudinis medio duntaxat in posteriora tenderet, ad colli latera prorepens, neque elatiori scapulae processui apici articularetur, nihil profecto obstaret, totam scapulam clauiculae beneficio non firmatam, super thoracem cadere, thoracisque lateri proxime applicari, articulumque humeri costis uicinisimum fieri, hacque occasione quamplurimos brachij motus praepediri. Brachium nanque ob id potissimum in homine & simia atque alijs quae clauiculis donantur animalibus, tam uarijs differentibusque motibus duci potest, quod ipsius cum scapula

a integra rum Q ad O r.

b 7 fig. ca. 19 r.

c 1, 2, 3 fi. A.

d 1 fig. B.

e 1, 2, 3 fi. C.

f 1, 2, 3 fig. D.

g 1 fig. a B ad C.

h 1, 2, 3 fig. a C. ad D.

i 1 fig. a B ad D.

k 4 fig. S.

l ad Q, 3 figur.

m 1, 2 figur. ab A uer. H.

n 1, 2 fig. ab H uer. ius Q.

Haec organa sepe simul ostendit ultima fi. l. b. 3. de in ultima quarti. o 1 fig. cap. 21 L.

p 2, 3 fi. O.

q Haec partes ab integris ubi articulus ex R. cum Scō pactus a costis remouetur, propter nexu Q ad 2.

arti-



articulus à thoracis latere plurimum distet. Si enim articulus ille thoracis costas contingeret, uel quauis ratione ipsis proximè (quemadmodū in quadrupedibus) locaretur, ipsas manuum circulationes & iactationes ad pectus, dorsum, collum, & ilia nequaquā moliremur: quemadmodum accidere nouimus, quū luxatus humerus in costas procidit, uel scapula instar alæ ob effractam clauiculam dependet. Ne igitur adeò necessarijs destitueremur munijs, Natura hu-  
 meri articulum à thorace plurimum distare uoluit. quod sanè præstitit superiori scapulæ processu, qui ita producitur, ut clauiculæ beneficio à pectore detrusus, sustentetur ac stabiliatur, ipseque articulus hac occasione procul à thorace disiungatur. Articulatur uerò clauicula huic  
 processui minimū extuberanti<sup>r</sup> tuberculo latiori, quàm longiori, & nonnihil obliquo: talisque hinc confurgit articulatio, ut quod nam os suscipiat suscipiatur ue, diiudicare uix queas. fit enim hinc ea articuli species, quam Græcorum ueteribus *ἀρθρωδία* uocari diximus. Clauiculæ<sup>s</sup> pars quæ superiori scapulæ processui connectitur, latiuscula est, quemadmodum & processus quoque latus ampliusque cernitur. præterea hæc clauiculæ pars, ut & illa, quæ pectoris ossi committitur, intus fistulosa magisque rara est, quàm reliqua clauiculæ portio, quod uidelicet hæc partes etiam crassiores spissiores que sint: & ossa intus tanto semper fungosiora, quanto crassiora & ampliora cernantur. Ipsa enim clauicula in suæ longitudinis<sup>r</sup> medio solidissima est, quod etiam hinc sit tenuissima, quodammodoque teres. non enim prorsus teres est. In humiliori nanque ipsius parte ueluti in<sup>u</sup> lineam protuberat, quæ incipit non procul à clauiculæ capite, quod pectori articulatur, iuxta medium scilicet posterioris & anterioris eius capitis angulorum. Pertingit autem hæc linea paululum ultra clauiculæ longitudinis medium, in hoc parata, ut<sup>x</sup> musculus thoracem mouentium primus ab ipsa principium duceret. Iuxta huius lineæ principium propter caput clauiculæ<sup>y</sup> asperitas sinuosa conspicitur, unde ualidum pronascitur ligamentum, clauiculam pectoris ossi illic colligans, quæ ipsi primæ thoracis costæ cartilago connascitur. Quinetiam ad aliud huius lineæ extremum, altera occurrit<sup>a</sup> asperitas, & ueluti asper quidam sinus, quo clauicula<sup>b</sup> tuberculo radiceque interioris scapulæ processus penè incumbit, ac à quo ligamentum promitur, clauiculam illi tuberculo pertinaciter colligans. Porro inferior hæc clauiculæ sedes, ubi linea illa desinit, clauiculaque<sup>c</sup> ampla uisitur, sinuosa fit, & aspera, idque potissimum iuxta conuexum clauiculæ ad superiorem scapulæ processum, ubi ligamenta articulum hunc continentia ualidiora quàm superiori sede enascuntur. Superior uerò totius clauiculæ regio læuis omnino est, præterquam iuxta ipsius articulos, ubi ligamentorum producendorum occasione, quemadmodum & musculorum gratia nonnihil aspera est. A clauiculæ enim parte superiori iuxta pectoris os<sup>d</sup> musculus ille enascitur, qui etiam à pectoris ossi pronatus, in<sup>e</sup> mamillarè capitis processum implantatur, capitisque motorum decimus tertius, seu septimi paris alter numerabitur. Superiori uerò clauiculæ parti scapulæ superiori commissæ processui<sup>f</sup> musculus ille inseritur, qui scapulam sursum ducentium primus recensebitur. In anteriori clauiculæ parte ad radicem primi ipsius capitis anguli, linea quoque protuberat, ante medium longitudinis clauiculæ desinens, à qua non minima pars<sup>h</sup> musculi brachium pectori adducentis principium ducit. Ad hæc, in anteriori clauiculæ sede, ubi retrorsum inflectitur, & ubi non procul ab ipsius cum superiori scapulæ processu articulatione caua uisitur, etiam<sup>i</sup> asperitas notatu digna consistit<sup>k</sup> musculo brachium attolenti parata, cuius principij magna pars hinc pronascitur. In posteriori clauiculæ sede nihil, quod non dictum sit, inæquale occurrit, præter quoddam<sup>l</sup> tuberculum hinc protuberans ubi clauicula inibi maxime gibba est, idque tuberculum ueluti illius gibbæ sedis angulum constituit, ligamentumque ad interiorem scapulæ processum educit. Præter hæc in clauicula uix quicquam notandum est, nisi fortassis adhuc sermone foraminula quædam non prorsus peruia adijci uelis, quæ interdū duo, interdū tria in maxime solida clauiculæ parte, & potissimum in posteriori ipsius sede uidentur, in hoc parata, ut uenulas transmittant clauiculam enutrientes.

Clauiculæ ad  
 summum hume-  
 rum nexus.

Clauiculæ sub  
 stantia, tubera,  
 asperitates, le-  
 uitates, & fo-  
 ramina.

## DE HUMERO SEU BRACHII

### osse. Caput XXIII.

CHARACTERVM DVARVM PRÆSENTIS CAPITIS  
 figurarum (quas sequens pagina proponet) Index.

A, B, C, D, E, F, G, H Horum characterum alij in prima figura, alij uerò in secunda obuij sunt, indicantes humeri appendicem, uti modo subiiciam, ualde uariam.

A, B, C In ambabus figuris humeri caput circumscribitur, quod scapulæ inarticulatur.

D, E Vtrique characteres in prima uisuntur figura, externum caput appendicis humeri notantes,

I 4 cui



cui ligamenta articuli inseruntur. Verum D externi huius capitis anterior caput indicat. E uero posterius, quod in secunda figura magis quam in prima est conspicuum.

F, G Duo isti characteres in prima, & G in secunda, sinum indicant patulum, qui interius caput ab exteriori dirimit. Reliquum characterum Indicem ponendis modo figuris subiiciemus.

PRIMA VI  
GESIMITER  
tij Capitis figura, dex  
tri humeri anteriorem  
faciem referens.



SECUNDA  
HVIVS CAPI  
tis figura, dextri hume  
ri posteriorem faciem  
proponens.



- H, I 1 Sinus externum caput in duo diuidens, ac externo capiti anterioris musculi cubitū flectentium paratus. Ac H quidē ipsius sedē in appendice notat, I uero eā quæ in humeri ceruice cōsistit.
- K, L, M 1, 2 Humeri rotula, ad quam ulna flectitur & extenditur. ac K quidem sinum rotulae notat, L uero & M sinus latera. & L rursus internum latus, M autem externum.
- N 1 Sinus ad rotulae superiorem partem in humeri anteriori sede incisus.
- O 2 Sinus ad superiorem rotulae partem in humeri posteriori sede admodum altè excavatus.
- P 1, 2 Humeri caput seu tuberculum, cui radius articulatur. In prima figura huius Capitis pars ap-  
paret, quæ cartilagine incrustatur. In secunda uero ea pars, cui radius non committitur, uerum  
musculorum exortui eleganter subseruit.
- Q 1, 2 Hac sede humerus ad magnum ipsius longitudinis interuallum instar acutæ lineæ protuberat.
- R 2 Sinus in hoc externo humeri capite quartis manum petentium nerui gratia exculptus.
- S 1, 2 Internum humeri tuberculum.
- T 1 Sinus anterioris tuberculi, tertio neruo manum aduentium paratus.
- V 2 Sinus interioris tuberculi, in quo quintus brachium petens neruus uehitur.
- X, Y, Z 2 Posterior humeri sedes. ac X quidem notat partem superiorem, quæ sinuata est: Z ue-  
rò inferiorem, quæ gibba cernitur. Y impressionem indicat, ad quam quartus neruus brachi-  
um accedens reuoluitur.
- a, b, c, d 1 Anterior sedes humeri, in qua b insinuat prominentem extuberantem ue eius partem: a uero &  
c locum, qui utrinq; ad hanc protuberantem partem deprimitur. Deinde tres isti characteres si-  
mul notant anterioris humeri sedis inferiorem partem sinuatam: d uero superiorem, quæ gib-  
ba uisitur.
- e 1, 2 Asperitas iuxta externum latus anterioris sedis humeri consistens.
- f 1 Asperitas in anteriori humeri sede conspicua, ad radicem sinus externum caput musculi dedu-  
centis, qui cubitum flectentium anterior recensetur.





**H**UMERVS Celfo, atque alijs compluribus<sup>a</sup> id os uocatur, quod scapulae & cubito articulatam, Graecis (uti & Latinorum quamplurimis) βραχιον nuncupatur. Vt uero totam ossis & musculorum molem cum nervis, uenis, arterijs, cute, & alijs si qua brachij constructionem ingrediuntur, ab ipso osse in sermone contextu distinguamus, quum solius ossis mentio incidet, id Humerum, aut interdum Brachij os appellabimus: quum autem reliquas membri partes unam cum osse indicabimus, Brachij

*Humerus.  
Brachium.*

*a integra-  
rum S ad  
R, dein  
T, V.*

*Confer hic  
integrarum  
S cum A,  
dein cum  
C. Insu-  
per cum e.*

*b 1. fig. A, B,  
F, H.*

*c 1, 2. figur.  
A, B, C.*

*d 2. fig. cap.  
21 A, B.*

*e 1. fig. D.  
1, 2. fig. E.*

*f 1. fig. G,  
F. 2. fig. G.*

*g 1. fig. H, I.*

*h 1. fig. D.*

*i 1, 2. fig. E.*

*k 6. mus. ta.  
musculus  
e notatur.  
caput au-  
tem m.*

*l 1. fig. I.*

*m Quatuor  
prios  
ca. sequentis  
figur. e.*

*n 1, 2. fig. K,  
L, M.*

*o 1, 2. fig. L.*

*p 1, 2. fig. M.*

uoce non inopportune clarioris doctrinae studio, utemur. Humerus itaque, Galeni sententia, omnium totius corporis ossium, femore tantum excepto, maximum est: licet tamen fibula & tibiae os, humerum longitudine insigniter uincant, dein tibiae os crassitudine & grauitate perinde atque ossa sacri ossis lateribus coarticulata, pondere humerum longe superant, adeo ut pleraque nobis praeter femur occurrant ossa, quibus humerus magnitudine cedit. Verum id cum alijs permultis Galeni concedemus autoritati, quum aliorum uenia nobis non liceat ipsius placitis contraire. Summa igitur humeri pars, qua is scapulae articulatur, admodum magna<sup>b</sup> appendice constat, qua in duo dirimitur capita. quippe haec interna ipsius sede<sup>c</sup> amplum, & in ambitu orbiculare, & paulo minus quam medijs globi modo protuberans format caput, quod laeue aequaleque est, & cartilagine incrustatum scapulae<sup>d</sup> sinui articulatur. Hoc caput, appendicis internum latus constituit, superioris etiam appendicis sedis aliquantulo plus quam medium occupans. Caeterum appendicis externum latus, quodammodo in aliud asperum & inaequale protuberat caput, non quidem articulationi cuiusdam erectum, sed duntaxat collis modo prominens, in quem ualida multaque ligamenta humerum scapulae necessitudine implantantur. Ad externum enim interioris capitis latus, quod in eminentiori & summa appendicis sede habetur, & deinde in anteriori posteriorisque eiusdem capitis sede, amplius quidam patulusque sinus orbiculatim ducitur, internum caput (quod articulationi subseruit) ab exteriori (quod ligamentis excipiendis adaptatur) dirimens, & idoneam ligamentorum insertioni sedem parans. In hunc enim sinum orbiculatim ductum, & in anteriori humeri sede magis quam in posteriori patulum, seu amplum profundumque, tanquam in uallem ligamenta inseruntur. In caput uero externum, quod hoc sinu ab interno distinguitur, ligamenta ueluti in collem & promontorium aliquod insertionem moluntur. & quemadmodum omnium ossium sedes, in quibus aliquid inseritur, aut a quibus aliquid principium ducit, asperae inaequalesque sunt, sic quoque & praesens sinus unam cum externo capite asper inaequalisque cernitur. Porro praeterquam quod hoc externum caput inaequaliter prominet, uariumque est, alio quodam<sup>e</sup> sinu ueluti in duo rursus capita diuiditur, in<sup>f</sup> anteriori nimirum, & posteriori quod anteriori multo grandius est. Sinus enim iste paululum uersus exteriora in anteriori appendicis sede caelatus, insigniter profundus, longus, & secundum cavitatem ad amussim teres perinde uisitur, ac corpus, cuius gratia insculpitur, quod<sup>g</sup> externum caput est musculi cubiti flectentium anterioris. Quod autem sinum illum secundum concauum, caput autem musculi secundum conuexum, teres esse intelligo, neminem latere arbitror, dummodo sinus quidem omnes cauos, ea autem quae illis uehantur insident ue, gibba esse, non ignoret. Caeterum oblongus hic sinus non tantum ad appendicem pertinet, uerum etiam ad eam humeri ossis<sup>h</sup> sedem cui appendix coalescit, & quae humeri ceruicem perquam breuem & impense crassam constituit. atque ita superior humeri pars scapulae contermina se habet. Inferior autem, quae<sup>m</sup> duobus in cubito existentibus ossibus, ulnae nimirum & radio articulatur, longe magis adhuc uaria est, tum sinuum, tum capitum ac tuberum copia & imagine. Primum igitur, in medio inferioris humeri sedis, sinus cum suis tuberibus talis prorsus conspicitur, qualem in trochlearum rotula est cernere, ad quam funes uoluuntur. Quemadmodum enim rotula trochlearum, rotunda orbicularisque in ambitu est, in lateribus autem plana & lata: sic etiam in hac humeri sede orbicularis rotundaque conspicitur pars, quam nullae imagini propius quam rotulae assimilaueris. Deinde, ut rotula in ambitu, cui chorda aduoluitur, sinu quodam (ut sic dicam) tereti, & laeui, ac lubrico exculpitur, & sinus huius latera utrobique protuberant, funemque in se quo minus aberret amplexantur: ita etiam haec humeri pars in medio sinuata est, & utrinque protuberat. In hoc tamen ab exquisita rotulae tuberibus differt, quod perpetuo fere sinus rotulae latera aequaliter exporriguntur. Haec autem humeri pars<sup>o</sup> interno latere admodum insigniter prominet, & ad amussim rotulae respondet, p<sup>o</sup> externo interim latere multo minus educto. Non sane, quod hic Natura magis quam rotularum artifices dormitauerit, aut minus fuerit solers, sed quod neuiquam necessum erat, humeri sinus, seu orbitae latera, utrinque pariter exporrigi. Vt enim rotula murum altero latere spectans, ideo minus in latere mu-

*Humerum post  
femur non esse  
omnium ossium  
grandiorem,  
uti Gal. in li.  
de Ossibus cen-  
set.*

*Superioris  
humeri partis  
descriptio.*

*Inferioris hu-  
meri partis de-  
scriptio.*



ro proxima, quam in alio, protuberare citranoxam potest (quod scilicet nullus metus sit, funem à latere quod murum proxime tangit, è rotula elapsurum) ita quoque externum humeri orbitæ latus, non ita atque internum periclitatur. Ad externum enim latus, aliud <sup>q</sup> caput q 1, 2 fig. P. constitui mox subiungemus, cui radius articulatur, quodq; muri uice censerit potest, prohibentis ulnam extrorsum à sua orbita luxari. Verum est & aliud humeri rotulæ cum ueris rotulis discrimen, quod non ad omnem ipsius partem ulna similiter ac funis ad rotulam circummoueri potest. Quamuis enim in <sup>r</sup> superiori mediâq; orbitæ sede, humeri os insigniter sinuatum sit, longeq; tenuissimum, & squamæ modo pellucidum, tamen nequaquam est peruium, r 1 fig. N.  
2 fig. O. & hoc magni cuiusdam usus gratia. Summus enim rerum Opifex quum ulnam ad hanc humeri orbitam flecti & reflecti uoluit, ita sanè rotulam parauit, & ipsi etiam ulnæ <sup>s</sup> sinus, tuberaq; & processus elargitus est, ut cubitum flectere & extendere possimus, & tamen in his motibus robore non destituamur: quod sanè periret, si in superiori rotulæ sede humerus esset peruius, nihilq; esset in quo ulna in extrema extensione firmaretur, sed funiculi modo, citra renixum basimq; & obstaculum obuolueretur. Exculpfit itaque Natura in superiori rotulæ huius sede duos insignes sinus, <sup>t</sup> unum quidem anteriori in parte, <sup>u</sup> alterum uerò in posteriori, qui multo amplior, profundior, & quouis modo insignior est anteriori. Sinus hi quasi squama duntaxat dirempti, ulnæ processus (quos *κορώναις* priuatim uocant) excipiunt. Atque horum anteriorem, quum cubitus flectitur, anterior sinus admittit: quum uerò cubitus extenditur, posterior sinus posteriorem ulnæ processum excipit. Sunt enim hi sinus extremæ flexionis ac extensionis termini, tanta prouidentia facti, ut cubitum in acutissimū angulum flecti sinant, & uix ultra rectam lineam eundem extendi permittant. quòd scilicet nulla prorsus in angulum extensione, sicuti sanè flexione, indigeamus. Quia uerò præsentibus sinus in cubiti motibus ueluti bases & obstacula sunt, quæ ulnam non ulro ferri sinunt, Hippocrates eos *βαθυδίας* nuncupauit, cui etiam humeri orbita à quadam cardinum imagine *γγλυμοειδής* appellatur. Cæterum istorum sinuum usum tunc demum accurate intelligemus, quum & ulnæ descriptionem sequenti Capite absoluerimus. in præsentia autem inferior humeri pars adhuc est describenda. Ad externum itaq; humeri orbitæ latus, <sup>x</sup> rotundum & oblongum quodammodo x 1 fig. P. habetur caput, quod similiter atq; orbita, cartilagine incrustatum & læue, radij cum humero articulationi subseruit, & in radij superiorem <sup>y</sup> sinum subintrat, radiusq; (ut aliàs fusius exequar) ad id caput in primum supinumq; mouetur. Deinde capitis longitudo, quam à superiori ipsius parte ad inferiorem secundum humeri longitudinem metior, in causa etiam est, quòd in cubiti flexione ac extensione, caput id à radij sinu (qui rotundus, non autem oblongus est) haud elabatur aberret ue. atque hac etiam occasione tota capitis pars cartilagine obducta, anteriorem humeri sedem spectat, nihil prorsus in posteriora erectum, quòd in nulla cubiti extensione radius posteriorem humeri sedem adeat. Veruntamen ad externum huius capitis latus, humerus insigniter protuberat, montis rupis ue imaginem ostendens, in hoc paratam, ut quamplurimi musculi hinc opportunè principium ducant. <sup>z</sup> Ab hac enim humeri sede, & acuta linea quæ ab hoc tubere sursum aliquousque secundum externum humeri latus conscendit, sex enascuntur musculi, quorum <sup>a</sup> primus is censerit posset, qui cæteris est latior, quiq; inter radij mouentes facile est longissimus, radijmq; in supinum ducit. <sup>b</sup> Secundus sub illo exoritur, qui bicorni tendine brachiale extendit. <sup>c</sup> Tertius is est, cuius ope index, medius & anularis extenduntur. <sup>d</sup> Quartus, quem præcipuum parui digiti extensionis autorem ponemus. <sup>e</sup> Quintus, qui ulnæ exporrectus, extensionis quoque brachialis opifex est. <sup>f</sup> Sextus, alter radij in supinum agentium numerabitur, cuius etiam portiuncula ab illo humeri tuberculo feriatim ac infima ex parte educitur. Porrò tuber istud quoties musculorum, neruorum, uenarum, arteriarumq; hanc sedem perreptantium mentio incidet, perpetuò externum humeri tuber seu tuberculum uocabimus. est enim, uti diximus, musculorum producendorum gratia paratum, ac in posteriori ipsius sede iuxta <sup>g</sup> externum latus orbitæ humeri <sup>h</sup> sinum exigit, quo <sup>i</sup> quartus brachium adeuntium neruus uehitur. Sed ut externum hoc humeri latus protuberat, ita quoque & internum latus musculorum quoq; & neruorum ratione <sup>k</sup> insignem acutumq; processum seu tuberculum adipiscitur, nullius articulationis gratia, quemadmodum externum, cui radius articulatur, prominens. Ad <sup>l</sup> internum itaq; latus orbitæ humeri processus educitur, ex cuius apice, qui utcunque amplius est, <sup>m</sup> musculus enascitur, qui lato tendine ceteram internam summæ manus adit. deinde <sup>n</sup> duo brachialis flexus autores, insuper ex infima processus huius (quem semper internum humeri tuberculum nuncupabimus) sede portio eius <sup>o</sup> musculi oritur, qui inter radij in primum mouentes, superior habetur. postremò & quorundam digitos flectentium <sup>p</sup> musculorum obscura hinc pendet principij portio. Neque z 2 fig. P.  
uersus 1 &  
2 fig. Q.  
quo linea  
notatur.  
a 12 musc.  
tab. o.  
b 11 tab. A.  
c 9 tab. z.  
d 9 tab. o.  
e 9 tab. A.  
f 11 tab. m.  
g 2 fig. M.  
h 2 fig. R.  
i 2, 3 fig. cap.  
11 lib. 4. e.  
k 1, 2 fig. S.  
l 1, 2 fig. L.  
m 3 muscu.  
tab. n.  
n 3 tab. A.  
o 7 tab. Q.  
p 5 tabul.  
o. de in 6 ta.  
z.

etiam



q1 figur. T  
r2 fig. cap.  
u lib. 4. 7.  
s 2 figur. V.  
t2 fig. cap.  
u lib. 4.  
u Observa-  
to hic inte-  
grarum fi.  
cubiti arti-  
culum.

Tum alibi, in  
etiam libro de  
Ossib. Ca. 16.

Aristotelis  
O quampluri-  
um aliorum  
lapsus.

Mediarum  
humeri parti-  
um descriptio.

x 1 fig. b.  
y 1 fig. a, c.  
z 2 fig. Y.  
a, 3. fi. ca.  
u lib. 4. 4.

b 1 figur. d.  
c 2 figur. X.  
d 1 figur. b.  
e 2 figur. Z.

f 1, 2 fig. e.

g 3 mus. ta.  
r, decin L.  
h 10 musc.  
tab. 2. decin  
u tabu. P.  
i 1 figur. f.  
h 6 muscu.  
tabu. o. ubi  
musculus o  
notatur.

l figura 1.  
capiti inser-  
ta.

etiam tuberculum id musculis producendis duntaxat famulatur, uerum etiam duobus cubi-  
tum adeuntibus neruis idoneam efformat sedem, ipsisq; propugnaculi loco censendum est. In  
anteriori enim ipsius sede iuxta humeri orbitam, <sup>1</sup> sinum leuiter exculptum ostendit, quo <sup>2</sup> ter-  
tius brachium petentium neruus dirigitur. In posteriori autem ipsius sede, <sup>3</sup> alio sinu, <sup>4</sup> quin-  
tum brachij neruum deducit. Porro utcunque internum humeri tuberculum grande sit, & in  
nobis tactu promptè deprehendatur, obserueturq; non tamen ob id Galeno credendū est, qui  
id externo grandius esse prodidit, quum externum multo grandius interiori sit. nam quòd ta-  
ctui non ita atque internum sese offert, non ipsius quantitas in causa est, uerum radius, cui id  
articulatur, quicquid quò minus tactu id dijudicari possit, prohibet. In canibus autem, equis, oui-  
bus, & id genus animantibus parum admodum ab hac constructione hæc humeri tubera dif-  
ferunt. quanquam externum humeri caput radio articulatam, tanto minus ab externo humeri  
orbitæ latere distinguitur, quanto illis radius cum ulna magis connatus, connexusq; est, quàm  
hominibus quibus admodum manifestò radius in prouum supinumq; agitur, & cum ulna la-  
xè articulatur. Cæterum non ambigo, hinc Aristotelis sectatores, eosq; qui de animalium mo-  
tu quicquam ipsius suffragio, tum aliàs sæpius, tum maximè in libro de Communi animalium  
gressu repetito, freti prodiderunt, è quorum numero Galenus in tertio de Partium usu est,  
& Plinius, & cum plerisque alijs noster Erasmus Roterodamus in suo de talorum lusu parum  
anatomico Dialogo, non mediocriter admiraturos, quod adeò exiguam inter homines &  
quadrupeda in hac humeri sede, seu humeri cum cubito articulo differentiam statuam: quum  
interim, ut reliqua mittam, Aristoteles, & quotquot illum sequuntur, diuersum flexum in no-  
bis & quadrupedibus enarrent, quum nos antrorsum, illa autem retrorsum hanc flexionem  
moliri docent. quod nō solum falsum est, uerum etiā Aristoteles uno osse quadrupeda priuat,  
ipso nimirum humero, arbitratus illic cubiti cum humero articulum in illis esse, ubi cubitus  
brachiali iungitur. quem articulum illa animalia nobiscum habent communem, ac ipsa parem  
nobiscum flexionem moliuntur, ut etiam in cubiti ad humerum articulo. At illorum anima-  
lium humerus, quemadmodum & femur eorundem, & auium, pariter Aristotelem latuit, for-  
tè quòd in corporis trunco in illis aliter atque in nobis occultetur. Porro hæc aliàs fortassis  
diffusius prosequuturi, nunc ad reliquas humeri partes redimus, quæ secundum longitudi-  
nem teretes quodammodo sunt, uerum posteriori sede magis quàm anteriori ampliores &  
depressæ. Anterioris enim sedis <sup>x</sup> medium, quodammodo secundum longitudinem protube-  
rat, & <sup>y</sup> utrinque hæc anterior sedes compressa uidetur, latera autem humeri magis, ut & an-  
terioris sedis medium, protuberare quàm deprimi conspiciuntur. Atque hæc omnia accum-  
bentium musculorum ratione. qui, ubi eorum naturam habueris perspectam, os suo uoto ele-  
ganter compressisse tibi uidebuntur. Ex abundantia autem, in posteriori humeri sede iuxta  
ipsius longitudinis medium, <sup>z</sup> quædam apparet compressio, ad quam <sup>a</sup> neruus manum adeun-  
tium quartus ab interno brachij latere per posteriora, in externum latus obliquè deorsum re-  
pit. Quomodo autem sedes humeri anteriores quidem & exteriores gibbæ, posteriores uerò  
atque interiores simæ Galeno in libro de Ossibus uisæ fuerint, & cur in secundo libro de Par-  
tium usu humerum exterius gibbum esse, interiùs autem simum prodiderit, nō satis assequor.  
Nam nisi humerum statuerimus rectum esse, gibbus censebitur <sup>b</sup> anteriori superioriq; parte,  
simus uerò <sup>c</sup> posteriori ac superiori; rursus <sup>d</sup> anteriori inferioriq; simus, <sup>e</sup> posteriori & inferiori  
gibbus. Deinde, ni fallor, interiùs, & potissimum ad inferiora, gibbus, exterius uero simus. At  
que hanc formam musculi potissimū inducunt, cubiti flexionis & extensionis opifices. quam-  
uis interim minor humeri sit obliquitas, quàm quæ in diffensionem uocari debeat. <sup>f</sup> Asperitas  
autem quæ in anteriori humeri sede uersus exteriora & supra medium ipsius longitudinis con-  
sistit, in hoc parata est, ut ualidior musculorum brachium mouentium hinc succederet insertio,  
& <sup>g</sup> posterior cubitum flectentium musculus hinc idoneum educeret principium. Atque hæc  
asperitas tanta est, ut in admodum senibus hinc insignis processus enasci conspiciatur, impri-  
mis ad <sup>h</sup> musculi brachium attollentis insertionem paratus. Præter hanc asperitatem, <sup>i</sup> alia oc-  
currit iuxta sinum, quo externum musculi caput uehitur, qui cubitum flectentiū anterior est:  
cuius interioris capitis <sup>k</sup> carnosa pars, huic asperitati adnasci docebitur. Foramina notatu di-  
gna in humero nulla occurrunt, præter pauca iuxta sinuum & capitum supercilia, in hoc fora-  
ta, ut hinc ligamenta ualidius educerentur, aut eadem hinc implantarentur. Sunt etiam nonnul-  
la, sed rara foramina, in humeri longitudine conspicua, & uenis admittendis potissimum in  
interno ipsius latere (quà maxima uasorum fertur series) cælata, atque in amplum  
sinum medullæ asseruandæ gratia, & ossis læuitatis  
occasione paratum, pertinentia.

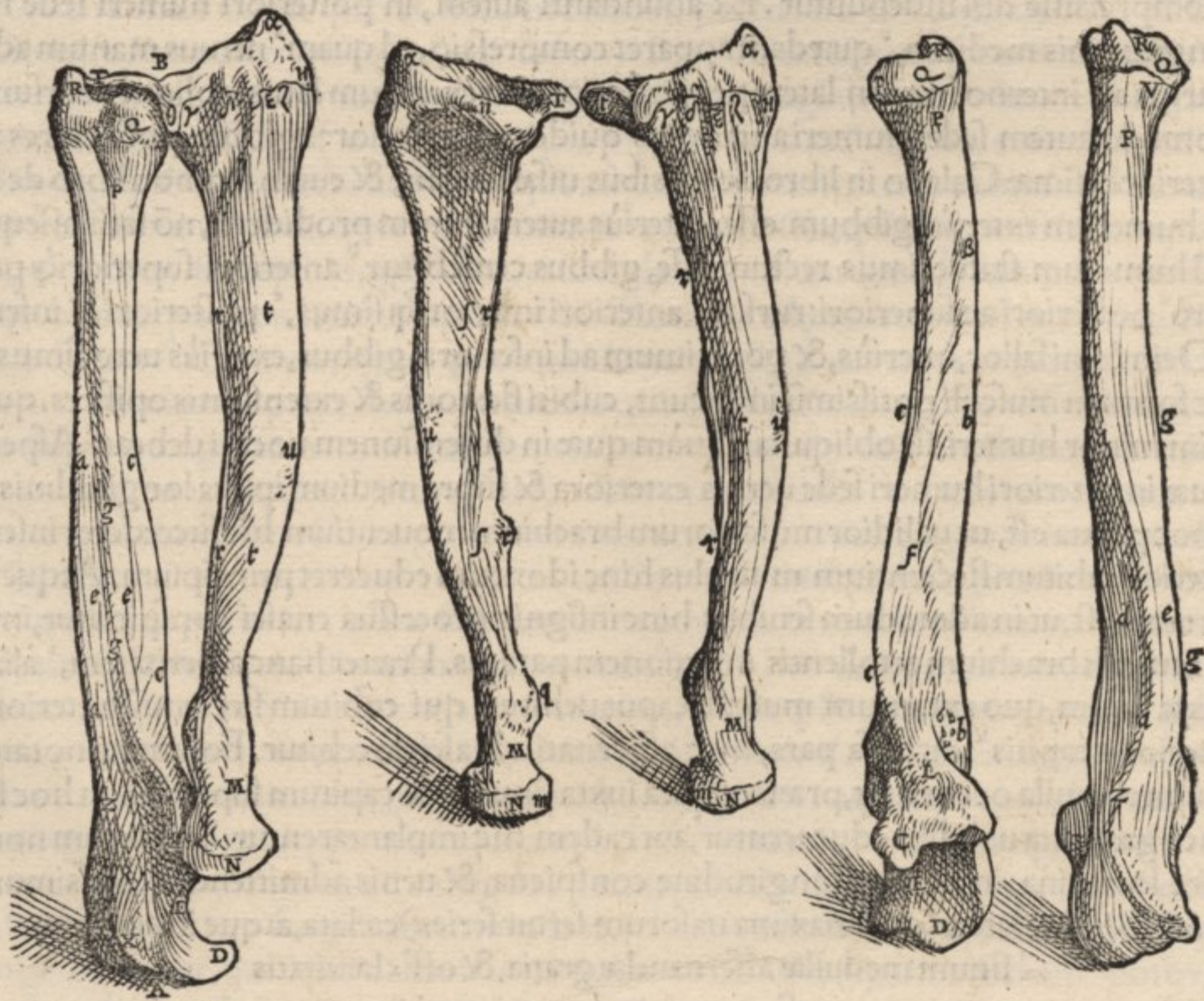


PRIMA VI  
GESIMIQUARTI  
CAPITIS FIGVRA



PRÆSENS figura  
sinistri cubiti duo exprimit ossa, an-  
teriori facie delineata. Quòd uerò in  
hac, uti & in subsequentibus ferè hu-  
ius Capituli omnibus figuris, sinistri  
lateris ossa sint obuia, quum tamen ali-  
oquin quodammodo semper dextra po-  
tius, quàm sinistra explanentur, fortui-  
tò & casu accidit, quòd in lignis seu  
formis hic pro sinistris dextra depin-  
xerimus. Quamuis interim in ossibus,  
dextrum ne an sinistrum propona-  
tur, nihil intersit.

SECUN- TER- QVAR- QVIN- SEX-  
DA. TIA. TA. TA. TA.





SEPTIMA. OCTAVA. NONA. DECIMA. VNDE-  
CIMA.

QVID DECEM FIGVRAE QVAS SERIATIM PRIMAE huius Capitis figuræ subiecimus, denotent, ac omnium characterum quæ undecim figuris inscribuntur, Index.

SECUNDA uigesimi quarti Capitis figura, utrumque cubiti os, radius nimirum & ulna, exteriori facie proponitur. Tertia, solus radius interna sede. quarta autem radius externa sede delineatur. Quinta internam ulnæ sedem, sexta uerò externam exprimit. Septima dextri radij inferiorem ostendit portionem, cui brachiale inarticulatur: atque hanc partem ueluti ex inferiori, seu aliàs ulnam spectante facie, ita delineauimus, ut sinus in conspicuo sit, quo ulnæ tuberculum caput ue hic iuxta brachiale excipitur. Octaua figura, ut et tres ipsam subsequentes, & sex priores, ad sinistrum cubitum pertinens, inferiorem radij portionem exteriori facie sic delineatam continet, ut sinus oculis pateat, cui brachiale inarticulatur. Nona superiorem radij portiunculam indicat, in qua sinus obseruatur, quem externum humeri caput subintrat. Decima inferiorem ulnæ portiunculam exhibet, partem quæ brachiale spectat ostendens. Undecima superiorem ulnæ partem expressam offert, in qua sinus tuberaq; et processus occurrunt, quibus humeri orbita seu rotula adaptatur.

- A, B 1,2 Interuallum his characteribus inclusum, Cubitus uocatur. ac A superiorem ipsius notat partem, quæ humero coarctatur: B uerò inferiorem, quæ brachiale spectat. Si quæ interim huius sedis horumq; ossium nomina desideras, ea ex præsentis libri calce non inopportune petes.
- C 1, 5, 11 Anterior processus ulnæ, humeri sinum subiens, in elatioris humeri rotulæ sedis anteriori parte cælatum. Et C quidem in prima figura internam processus notat sedem cartilagine incrustatam. in quinta uerò & undecima externam sedem indicat, asperam & inæqualem.
- D 1,2, 5, 11 Posterior ulnæ processus sinum intrans, in humeri posteriori sede ad elatiorem ipsius rotulæ regionem exculptum. Ac D in prima quidem, & secunda, & quinta internam processus sedem indicat, in undecima autem externam seu posteriorem.
- E 1,2,5 Ulnæ sinus humeri rotulam excipiens. Hunc sinus undecima figura exactius ita notat. F & F, F, F, tuber quod secundū sinus huius longitudinem fertur. G et G latus tuberis internum. H H latus tuberis, seu, si mauis, sinus ulnæ, externum. I & K sinus huius sedes, qua in suis lateribus infima ipsius parte à læui circumferentia nonnihil intermittitur, ligamentorumq; producendorum gratia aliquantulum asper & modicè foratus cernitur.
- L 1,5,11 Processuli magnaq; asperitas in radice anterioris ulnæ processus C insigniti conspicua, & quorundam musculorum exortui & insertioni aptam sedem parans.
- M 1,2, 3,4,9 Ceruix seu collum radij.
- N 1,2, 3,4,9 Radij capitulum, cui sinus insculpitur, quem externum humeri caput ingreditur. Sinum O. hunc O in nona figura indicat.
- P 1,2, 5,6,10 Ulnæ ceruix. *Q in iisdem figuris, ulnæ appendix notatur.*
- R 1,2, 5,6,10 Ulnæ appendicis processus, quem stylo scriptorio comparamus.
- S 10 Sinus appendicis ulnæ, cui cartilago quædam adnectitur, seu potius innascitur, T notāda, atq; à radij sinu, quo is brachiale continet, pronata.
- T 1,2, 3,4,7,8 Cartilago cuius iam meminimus, quæ ulnæ appendicis maximā portionem à brachiali dirimit, ac T quidem in prima & octaua cartiliginis sedem indicat, qua primū à radij appen-

K dicis



dicitur sinu x, y & z indicandum pronascitur. In secunda uero partem notat, qua cartilago radij appendici adnascitur. In tertia, cartilaginis sedes indicatur, brachiale respiciens. In quarta cartilaginis sedes ulnae incumbens.

- V 2,6,10 Sinus in ulnae appendice & ossis ulnae cui appendix adnascitur, sede in hoc paratus, ut alterius brachiale extendentium musculi tendinem deducat.
- X, Y, Z Hi tres characteres in sexta, & X ac Z in secunda triangulum circumscribunt, qui in ulna excarnis gibbusq; est. Verum Z priuatim trianguli uerticem notat.
- a, a 1,2,6 Prima protuberans ulnae linea.
- b, b 1,2,5 Secunda protuberans ulnae linea. Verum β priuatim in prima & quinta figuris huius lineae sedem insinuat, oblique secundum ceruicem ulnae ductam.
- c, c 1,2,5 Tertia protuberans ulnae linea.
- d 1,6 Vlnae latus prima linea & secunda circumscriptum.
- e 2,6 Vlnae latus prima & tertia linea circumscriptum.
- f 1,5 Latus ulnae inter secundam lineam & tertiam consistens.
- g, g 2,6 Linea lateri illi peculiaris, quod prima linea tertiaq; continetur.
- h, i 1 Duo hi characteres sedem utranq; notant, qua radius ulnae coarctatur, ac h quidem sedes indicatur superior, & humero proxima. i uero inferior, & brachiali contermina.
- k, k 1 Tota hac sede (eo quod radius arcuatim obliquatur) duo cubiti ossa inuicem debiscunt.
- l 5,11 Sinus ulnae incisus, in quo radij capitulum uoluitur.
- m 3,4,9 Radij capituli sedes, qua ulnae sinui, l insignito insidet.
- n 1,3 Inferioris radij appendicis interior sedes notatur: in reliquis autem figuris, secunda nimirum, quarta, septima & octaua exterior sedes ostenditur, alijs characteribus ornata.
- o 7 Sinus in radij exculptus appendice, in quo ulnae appendix excipitur.
- p 5,10 Protuberans ulnae appendicis pars, radij sinum o indicatum ingrediens.
- q 1,2,3,4, 9 Amplius abruptusq; radij processus, cui tēdo musculi cubitiū flectētū anterioris inseritur.
- r, r 1,2,3, 4 Acuta radij linea ipsius inferna sede, qua secundū cubiti lōgitudinē ulnā respicit, extuberās.
- s, s 1,3 Internum lineae r prius insignitae latus. t, t 2,4 Externum lineae r indicatae latus.
- u 2,4 Hac sede radius asper est, ut duo, ex quatuor ipsi peculiarib. musculis, hic ualidius insererētur.
- x, y, z 1,8 Sinus in radij appendice, articulando brachiali incisus. Et z quidem notat tuberculum sinus nonnihil prominens, & sinum ipsum ueluti geminū constituēs, cuius partes x & y indicari possūt.
- α 1,3,4, 6,7,8 Radij appendicis maximē prominēs portio, qua sinum cui brachiale articulatur superiori aut interiori sede adauget, & procerius quā appendicis ulnae processus stylum referens, ac R insignitus, protuberans.
- γ δ ε ζ η His characteribus in secunda & quarta figuris gibba externaq; inferioris radij appendicis regio cum ipsa ossis sede cui appendix coalescit, notatur. & singuli characteres, huius sedis priuatim sinum indicant. γ quidem primum sinum, δ secundum, ε et ζ tertium, η quartum. In secunda θ autem figura θ sinum indicat radio ulnaeq; communem.

Cubitus.

Vlna.  
Radius.

Vlna ad humeri articulationem, & ipsius hic processus & sinus descriptio.

NIVERSA pars inter brachium & brachiale consistens, Graecis  $\omega\eta\chi\upsilon\varsigma$ , Latinis uero Cubitus appellatur. haec duobus constat ossibus inuicem incumbentibus & coarticulatis, quorum  $\beta$  inferius, quod & longius est,  $\omega\eta\chi\upsilon\varsigma$  quoque & Cubitus nuncupatur. Ne autem homonymia sermoni aliquid obscuritatis conciliet, quoties integræ duobus illis ossibus extructae partis cum ligamentis, uenis, arterijs, neruis, membranis, & cute, mentio incidet, Cubiti uoce utendum duximus, inferius quidem os ulnam, superius uero Radium (uti haecenus fecimus) toto sermonis contextu nuncupaturi. Duo haec ossa longa sunt, & omni propemodum ex parte inter se uaria. Primum itaque inferiori humeri sedi diuersa prorsus articuli specie coarctatur. Vlna enim ad humeri orbitam rotulam ue aptis in hoc exculpta sinibus, & idoneis donata processibus articulatur. In superiori nanque ipsius sede, qua admodum crassa solidaq; & appendice nō minus quā humeri inferior sedes, destituta est, duos insignes adipiscitur processus, quorum alter altero prior anterior ue habetur. ac anterior quidem is est, qui sinum in anteriori humeri sede ad elatiorē rotulae regionem exculptum spectat, suisq; tuberibus illi sinui ad amussim congruit. est enim processus hic amplius

d 1, 2 fl. A.  
B. integra-  
rū fi. T, V.  
b tota fig. 5  
& 6. aut  
2 fi. integra-  
rum X.  
c tota 3, 4  
fig. aut 2 fi.  
integra-  
rum X.  
d 1, 2 fl. C.  
23 K, L, M.  
e 1, 2, 5, 11.  
fig. C ante-  
rior, D po-  
sterior.  
f 1 fig. cap.  
23 N.



plus, & obtuso angulo similis, & perquam durus, ac solidus. Posterior autem processus anterioris formæ quodammodo respondet, <sup>8</sup> sinum subintrans, qui in posteriori illius sede ad elatiorem rotulæ regionem cælatus cernitur, cum tamen sinus iste anteriori sinu profundior ampliorq̃ multo sit, processus etiam posterior anteriori crassior ampliorq̃ merito euasit, adhuc magis obtusi anguli speciem referens. Processum hunc Athenienses quidem *ἀλέκρανον*, Dores autem *λύβιον*, Hippocrætes uerò *ἀγλῶνα*, Galenus porro iam *ἀλέκρανον*, iam *ἀγκῶνα* uocauerunt. Quæ uoces magno eorum qui latina legunt incommodo ab interpretibus cōfunduntur, non hæc solum unica cubiti uoce crebro uertentibus, sed & ulnam, & totam partem inter brachium ac brachiale repositam, & humeri cum ulna ac radio articulū, & internam eiusdem articuli sedem, ipsiusq̃ flexum: quum interim plurimum intersit, quid singulis uocibus ab illo quem uertunt autore, intellectum fuerit. Quamobrem ne rem alioquin plus satis arduam, obscuriorem reddam, id lubens à lectore cōtenderim, ut perpetuò eadem uoce toto contextu me uti patienter ferat, neque haud scio cuius copix gratia, aut obscuri nominis proprii occasione, omnia turbari uelit. uocentur igitur nobis hi ulnæ processus, ille quidem anterior, hic uerò posterior, quem gibberum plerique & gibbum appellarunt: non expedientes inde ipsos humeri <sup>n</sup> tubercula quæ ad rotulæ ipsius latera habentur, & deinde <sup>i</sup> inferiora femoris capita, aliosq̃ nonnullos ossium processus, simpliciter se gibberos nuncupasse. <sup>k</sup> In horum ulnæ processuum medio, quæ se inuicem è regione spectant, grandis exculpitur sinus humeri rotulam excipiens, illiq̃ omnino respondens. Primum enim instar semicirculi, aut paulo etiam profundius quàm semicirculus, cælatur: nostriq̃ C, ac Græcorum C imaginì accedit. unde etiam ab eius characteris forma Græcorum ueteres hunc sinum *σινμοδῶνα* appellarunt. Sinus iste non obiter tantū C modo exculpiunt, uerū ut ad amussim humeri rotulæ respōderet, in ipsius medio <sup>l</sup> tubere obtuso amploq̃ protuberat, quod secundū sinus illius longitudinem fertur, & utrinq̃ ad <sup>m</sup> latera ita comprimitur sinuaturq̃, ut funi chordæ ue quæ ad trochleæ rotulam uoluitur, possit cōferri. Quemadmodū enim teres chorda, rotulæ sinui (ut sic dicam) pariter secundū concauum tereti inuoluitur, ita quoq̃ hoc ulnæ sinus tuber sinui rotulæ conuenit. & depressa sinuataq̃ rursus tuberis latera, rotulæ sinus extuberantibus æquatur lateribus. Quod ut fiat exactius, ulnæ sinus internum latus, altius ipso externo cauatur: quod uidelicet internū rotulæ latus, multo procerius externo promineat, extuberetq̃. Vniuersus hic ulnæ sinus læuis est, & cartilagine incrustatus, & unà cum suis processibus rotulæ ita coaptatus, ut si uel minimū quid, aut magis extuberare, aut profundius insculpi, aut ampliari, aut stringi illum finxeris, ilico uniuersam læseris articulationem, in hoc duntaxat affabrè constructam, ut eius beneficio cubitus flectatur, & extendatur, citra luxationis periculum. ad quod nō solum spectatu iucundissimus ille qui mutuo ingressu perficitur ossium contextus opitulatur, uerum etiam ligamentorum articulum stringentiū robur. Vt enim ualida articulum ambirent ligamenta, processuum <sup>n</sup> sedes sinum non respiciens, aspera inæqualisq̃ est. Quamquam denuò non ligamentorum tantum, sed & musculorum nomine processus asperi cernantur. Posterior enim posterioris processus sedes admodum inæqualiter protuberat, quodammodoq̃ sinuata conspicitur, ut cubitum extendentium musculorū insertionem fortius exciperet. Ita & anterior prioris cubiti processus pars, in hoc aspera est, ut ualidior <sup>p</sup> musculi cubitum flectentium posterioris insertio efficeretur, & musculi <sup>q</sup> secundos ac <sup>r</sup> tertios digitorū articulos flectentes, hinc promptius originem ducerent. Neque solum hæc anterior prioris processus regio exasperatur, uerum & iuxta eius processus radicem eorum musculorū nomine asperis <sup>s</sup> quibusdam tuberculis Natura ulnam decorauit. Ad hæc, ut ualidioribus ligamētis hic articulus amplexaretur, in infima ulnæ sinus C literam referentis sede, <sup>t</sup> utrinque ad latera sinulus instar anguli cuiusdam imprimi cernitur, & ipse sinus C similis à sua circumferentia inibi desinit, asperq̃ redditur. non alia sanè occasione, quàm ut ex hac ulnæ parte foraminulis non peruijs obsita, ligamentorum fortium penderet exortus. Atque in hunc modum ulna humero articulatur, radius autem quæ humero iungitur, utcunque tenuis est, & ex <sup>u</sup> oblonga tenuiq̃ ceruice in amplum orbiculatumq̃ porrigitur <sup>x</sup> capitulum, quod ea parte, qua humerum spectat, <sup>y</sup> sinum exigit rotundum, & non ampliter cauum, quem humeri <sup>z</sup> caput subintrat. Ad hoc caput radius in prouum supinumq̃ agitur, & interim quo minus cubitus flectatur, extēdaturq̃ radij cum humero articulus, nequaquam obstat, quinimò radij sinus ad id humeri caput quoq̃ inflectitur & extenditur, ad quod præcipue iuuat humeri capitis lōgitudine, amplaq̃ ipsius sedes cartilagine incrustata, quæ nunquam à radij sinu in cubiti motibus abscedit. adeo ut non oscitanter Naturæ prætereundum sit artificium, quæ ita humeri cum radio articulum adaptauit, ut & radius unà cum ulna flecti reflectiq̃ possit, & is interim eleganter in prouum supinumq̃ quiescente ad humerum ulna, ducatur.

Radij ad humerum articulatione.



*Ulna ad brachiale ductus, & inferioris ipsius sedis historia.*

*Qui ulna fecit dum ipsius longitudinem habet.*

Cæterum ulna à suo cum humero articulo deorsum<sup>a</sup> rectà quo iam modo uersus brachiale fertur, sensim gracilescens, tenuiorq; tantisper facta dum ad brachiale usq; pertingat, illic enim ex<sup>b</sup> tenui longaq; ceruice rursus nonnihil aucta, c<sup>e</sup> appendice donatur instar capituli cuiusdam rotunda, sed uaria interim. Hæc nanque inferiori ipsius parte<sup>d</sup> processum obtinet, quem, quia in acutum procedit, Græci dissectores à scriptorij styli imagine *γραφολοῦν* & *στυλοειδῆ* appellāt: in hoc formatum, ut sinum adaugeat, quo brachiale ad cubitum articulari docebimus: utq; ab ipso<sup>e</sup> ligamen articulum cōtinens pronascatur. Verum huius processus usum paulo post, uel Galeni huic processui nimium tribuentis nomine, explicatius aggrediar. Inferior igitur ulnæ appendicis sedes brachiale respiciens, ad internū latus acuti illius processus inæqualem quendam nanciscitur<sup>f</sup> sinum, in quem<sup>g</sup> cartilago firmatur, quam à radio pronatam magna ex parte ita inter brachiale & ulnam audies repositam, ut neq; brachiali neq; ulnæ adnascatur, eiusq; generis cartilago sit, h<sup>i</sup> quam priuatim in maxillæ inferioris ad superiorem articulis, & in clauicularum cum conterminis ossibus nexu, contineri dudum retulimus. Porrò si sinum illum appendicis ulnæ exceperis, tota sedes brachiale spectans, ad eum modum cartilagine incrustatur, quo sinus capitaq; articularum obduci læuigariq; solent. Præter hunc sinum appendix ulnæ, in externa ipsius sede<sup>k</sup> sinum sibi insculptum gerit, qui oblongus, & (ut sic dicam) teres est, tendini paratus, eius musculi qui postbrachiali ante paruum digitum insertus, brachialis extensionis autor habetur. Verum præter hanc appendicem, ulnæ secundum ipsius longitudinem forma & impressiones quædam, & ipsius instar linearum tubera, adhuc expendenda ueniunt: Primùm itaque humilior ulnæ sedes ad posterioris ipsius iuxta humerum processus radicem, quæ cubito innitimur, aliquousq; m<sup>m</sup> gibba est, sua amplitudine triangulum referens, qui excarnis & musculis inlectus, mox adempta cute conspicitur, duntaxat neruosam tenuitatem<sup>n</sup> musculorum excipiens, quorum beneficio cubitus extenditur. Huius trianguli<sup>o</sup> uertex deorsum per ulnæ longitudinem exporrigitur, & lineæ modo ob hoc maxime protuberat, quod huius lineæ latera à musculis duobus comprimantur, ipsa uel ulna musculis illis cedat, quorum<sup>p</sup> alter exteriori lineæ lateri exporrigitur, postbrachiali ante paruum digitum insertus, ac brachiale extendens. q<sup>q</sup> Alter, qui interno lateri exporrigitur, & cui ulnæ os impensius cedit, brachiali ante paruum digitum inseritur, idq; flectit. Hæc ita protuberans linea, secundum inferiorem ulnæ sedem ultra medium ipsius longitudinis fertur: & præter hanc aliæ adhuc duæ cernuntur, quæ cum nuper dicta sic ulnam efformāt, ut ipsa ab humero uersus brachiale procedens non teres, sed triangularis uideatur. r<sup>r</sup> Secunda igitur protuberans linea ab interiori latere radicis anterioris processus ulnæ rectà deducitur, quæ commune<sup>s</sup> latus cum prima linea constituit, quod ab illo musculo impressum est, quem modò brachiale flectere diximus. t<sup>t</sup> Aliud autem latus cum tertia linea efformat, quæ trium linearum acutissima asperrimaq; est, & ab externo latere radicis ulnæ processus anterioris longissimè procedit, atq; in hoc producitur prominēt ue, ut ab ipsa ualidum pronascetur<sup>x</sup> ligamentū, quod radium ulnæ secundum cubiti longitudinem robustioris membranæ ritu connectit. Porrò<sup>y</sup> latus inter secundam lineam & tertiam repositum, musculorum gratia comprimitur, qui internam cubiti sedem occupāt, quibusq; hinc ab ulna & radio apta sedes paratur. Horum præcipuus est, quem tertium quatuor digitorum articulum flectere audies. Verum quia illi musculi in ipsorum quoq; per ulnam progressu etiam sui ortus portionem assumunt, hoc tertium latus inter secundam & tertiam consistens lineas magis asperum occurrit, quàm latus inter secundam lineam & primam conspicuum, à quo nullus pronascitur musculus, nisi iuxta ulnæ cum humero articulum, ubi<sup>z</sup> is principium ducit, qui radium in pronum ducentium superior est. Latus tertia & prima lineis circumscriptum, reliquis duobus minùs est cōpressum, & priuatim<sup>b</sup> lineam obtusam, sed longam & modicè prominentem, ac uiciniùs tertiæ lineæ quàm primæ deductam adipiscitur. Hanc Naturā<sup>c</sup> trium musculorum gratia produxit, qui ab ipsa triplici principio originem ducunt. Ac primum quidem eius musculi est, qui inter radium in supinum ducentium breuior habebitur, secundū autem & tertium pollicis ac indicis famulari motibus, in secundo libro docebimus: quem eo leuiori negotio intelliges, quo consideratius ea quæ modò narramus, in ossibus spectaueris. Sunt enim hæc non minus uisu ac cognitu iucunda, quàm cerebri & aliarum, quas hodie solum miramur, partium sectio. ut interim de summo in artis nostræ operibus usu nihil dicā, dum ad has lineas scopum figentes, fractum ac luxatum os rite nos reposuisse certissimò cognoscimus. Ad hunc itaq; modum ulna multum etiam ultra mediū ipsius longitudinis se habet. Vbi uerò brachiali propinquius accedit, teres omnino esset, nisi secūda linea insigniùs inibi<sup>d</sup> protuberaret, ac obliquè deorsum protensa sedem adaptaret<sup>e</sup> quadrangulari musculo, qui radij in pronum motus opifex hinc principium sumere docebitur. Porrò si quid de ulna adhuc dicendū supersit, id iam unā

a 1, 2 fig. ab  
A uerjus B.  
b 1, 2, 3, 4, 5, 6  
10 fig. P.  
c eisdem fig.  
Q  
d eisdem fig.  
gur. R.  
e 12 musc.  
tab.

f 9 fig. S.  
g 1, 2, 3, 4, 5, 6, 7, 8 fig. T.  
h in margine cap. 10.  
i 4 fig. ca.  
22 R, S.

k 2, 10 fig. V.  
l 9 musc. tab. A.

m 6 fig. X.  
Y, Z. & 9 musc. ta. V.  
n eadem ta. S, T.

o 2, 6 fig. d  
Z per 4, 4.  
uti & 1, 2 fig. 4, 4.  
p 9 musc. tab. A.

q eadem tab. bul. z.

r 1, 2, 3 fig. b, b.

s 1, 6 fig. d  
t 2, 6 fig. e.  
u 1, 2, 3 fig. c, c.

x 7 musc. tab. V.  
y 1, 5 fig. f.

z 6 musc. tab. z.

a 7 musc. tab. Q.  
b 2, fig. 6  
g, g.

c 10 musc. ta. A, B, C, D.

d 1, 5 fig. g.  
e 7 musc. tab. X.



f, fig. h.  
 g, figur. i.  
 h, fig. inter  
 k & h.  
 i, 11, fig. l.  
 k 3, 4, 9, fi.  
 m.  
 l, 1, 3, fig. n.  
 Verum in  
 alijs figuris  
 radij illa  
 appendix  
 quoque est  
 obuia.  
 m, 7, fig. o.  
 n, 5, 10, fi. p.  
 o, 1, 2, 3, 4,  
 9, fig. M.  
 p, eisdem fi.  
 gur. q.  
 q, 1, 2, 3, 4,  
 fig. r, r.  
 r, 7, muscu.  
 ta, T, V, S.  
 s, 1, 3, fi. s, s.  
 t, 3, 4, fi. t, t.  
 u, 6, muscu.  
 tab. n.  
 x, 2, 3, 4, fi.  
 gur. u.  
 y, 7, muscu.  
 tab. Q.  
 z, 12, muscu.  
 tabul. A &  
 dein d, e.  
 a tota 7 &  
 8 figur.  
 b, 5, prima-  
 rum fig. ca.  
 25 charact.  
 1, 2, 3.  
 c, 1, 2, fig. R.  
 d, 8, fig. x, y,  
 z.  
 e, 1, 2, 3, 4,  
 7, 8, figur. a-  
 rum T.

in radij enarratione persequar, qui obliquus est, quatenus ulna recta. Radius nanque <sup>1</sup> supra <sup>2</sup> infraque ulnae committitur, in <sup>3</sup> medio autem ac per reliquam longitudinem ita arcuatim obli-  
 quatur, ut admodum ab ulna dehiscat. quod partim motus ratione perficitur, ut obliquo scili-  
 cet ductu radius ulna suffultus, in pronum supinumque prompte ageretur: partim, quod apta se-  
 des & fundamentum musculis constitueretur, quos necessario internam externamque cubiti sedem  
 occupare oportuit. Quanquam magis obliqui sui motus occasione, quam musculorum gra-  
 tia radium obliquari, plurimumque in medio ductu duo cubiti ossa inuicem abscedere, illa nos  
 doceant animalia, quibus neque radius, neque radij beneficio manus extrema, in pronum supi-  
 numque ducitur. Equus nanque, ouis, eiusque generis animalia solidis, aut bifurcis donata ungui-  
 bus, tota cubiti longitudine radium ulnae adeo connatum a stabilitumque obtinent, ut ne tantil-  
 lum quidem citra ulnam radius moueatur. In canibus uero & felibus, & ijs animalibus quibus  
 pedes in digitos dirimuntur, radius mouetur quidem, sed tanto obscurius ac difficilius, quanto  
 nos manuum motus perfectiores obimus. Distat igitur in his quoque animalibus radius ab ulna,  
 uerum longe minus quam in homine. neque etiam adeo laxam articulationis speciem in illis, atque  
 in homine, est cernere. Articulatur autem radius ulnae supra infraque, differenti omnino articu-  
 lo. supra enim ulna radium excipit, infra uero a radio ulna excipitur. Ad externum itaque latus  
 anterioris ulnae iuxta humerum processus, <sup>1</sup> sinus quidam instar quartae circuli partis transuer-  
 sim exculpitur, laeuis, & cartilagine incrustatus. Huic sinui <sup>2</sup> internum latus capitis radij, cui sinus  
 insculpitur humeri externum caput excipiens, apposite congruit, ac laeue & orbiculatum hic fa-  
 ctum, in illo sinu uoluitur. Infra autem iuxta brachiale, ubi radius crassescit, dilataturque, & insigni  
<sup>3</sup> appendice donatur, huius appendicis humillimae sedi <sup>4</sup> sinus insculpitur, illi non absimilis,  
 quem paulo ante in ulnam incisum retulimus. In hunc sinum cartilagine incrustatum superior  
 appendicis ulnae <sup>5</sup> sedes capituli modo protuberans, cartilagineque obducta, reuoluitur: hacque ra-  
 tione radius utriusque articuli beneficio tantummodo in pronum supinumque agitur. Non pro-  
 cul a superiori articulo, ubi radij <sup>6</sup> ceruix consistit, radius <sup>7</sup> asperum abruptumque educit proces-  
 sum, qui internam cubiti sedem respicit, & insertioni anterioris cubiti musculi  
 aptam sedem parat. Rursus reliquo ab humero uersus brachiale ductu, radius non omnino teres  
 & laeuis est. Verum secundum ipsius longitudinem humiliori sua sede <sup>8</sup> acutam & insigniter  
 extuberantem producit lineam, quae tertiam ulnae lineam respiciens, <sup>9</sup> ligamentum admittit mem-  
 branam ualidissimam ritu ambo cubiti ossa, quae inuicem dehiscunt, colligans. <sup>10</sup> Externum huius  
 lineae latus perinde ac <sup>11</sup> internum quoque, compressum sinuatumque est, ut hoc internam cubiti  
 sedem occupantibus musculis, illud uero ijs qui in externa consistunt, cedat. Porro internum la-  
 tus externo asperius est, quod priuatim <sup>12</sup> musculus tertium pollicis os flectens, non infimam sui  
 exortus portionem ab illo latere sibi asciscat. Deinde superior radij sedes est directo dictae nu-  
 per lineae consistens, penes teres est, & iuxta medium suae longitudinis aliquouosque aspera occur-  
 rit, ut in hanc duo musculi ualidiores molirentur insertionem: quorum <sup>13</sup> alter radium in supi-  
 num agentium breuior est, <sup>14</sup> alter uero radium in pronum ducentium superior, cuius potissi-  
 mum occasione asperitas illa caelatur, quod ipse nerueam potius quam carneam insertionem effi-  
 ciat, longiusque in osse producat. <sup>15</sup> In radij sede brachiali contermina, quam crassescere dila-  
 tarique dictum est, pleraque examussim inquirenda ueniunt. Primum enim hanc partem ita auge-  
 ri oportuit, ut tandem apta constitueretur sedes, cui <sup>16</sup> brachiale articulare queat, necessum etenim  
 erat, brachialis cum cubito articulum, in hominibus paulo minus toto ad radicem referri: si mo-  
 do quiescente ad humerum ulna, summa manus radij beneficio, & secundario in pronum supi-  
 numque agi debuit. Si nanque in radio & ulna sinus, cui brachiale articuletur, aequalis portio  
 exculperetur, & ipse interim sinus superior brachialis sedem imitatus necessario transuersim  
 oblongus esse deberet, impossibile profecto fuisset & radium & summam manum in pronum  
 supinum ue ferri, ulna interim ad humerum quiescente, ac ueluti huius motus basi ac fulcimento.  
 Pars enim brachialis quae ulnae sinui insereretur, inarticuletur ue, clauis modo obstaret, quo  
 minus uel tantillum radius immota ulna moueri posset. Operae precium igitur fuit, inferiorem  
 radij partem adeo crassescere, ut efficiendo sinui, cui brachiale articuletur, apta esset. Verum  
 quia tenue os nimium crassescere nequaquam expediebat, Natura etiam brachialis portio-  
 nem ab ulna sustineri uoluit: at ita, ut uix puncto ulna brachiale contingeret. contingit autem  
<sup>17</sup> acuto ipsius processu, quem stylo dissectionum periti assimilant. Ne enim ulna, reliqua sui ap-  
 pendicis sede, brachiale citra alterius corporis interuentum contingeret, Natura ab inferiori  
 sede <sup>18</sup> sinus in radij appendice brachialis gratia exculpti <sup>19</sup> cartilagine deduxit: quae ulnae ap-  
 pendicem ascendens, illam a brachiali dirimit, itaque articulum hunc aptat, ut ulna brachiale  
 quidem sustineat, uerum proxime non contingat, totusque sinus (uti sane oportuit) ad radium  
 K 3 spectet.

*Radij obli-  
 quitas.*  
  
*Radij ad ul-  
 nam articula-  
 tio.*  
  
*Radij secun-  
 dum ipsius lon-  
 gitudinem lae-  
 uitas & aspe-  
 ritas.*  
  
*Inferioris ra-  
 dij partis histo-  
 ria.*  
  
*Cartilago  
 brachiale ab  
 ulna dirimens.*



*Libro de Of-  
sibus.  
Primo de Ad-  
ministr. dissec.  
Secundo de  
Vsu part.*

spectet. Atque hæc sanè tanto uelim inquiri diligentius, quò magis cum Galeni dogmatibus pugnant. non enim lubet in hoc negotio alioqui satis prolixo, passim Galeni loca, à quibus prudens dissentio, subnectere, rationemque cur aliter sentiam subiungere, quum diligens lector etiam non admonitus, hæc abundè animaduersurus sit. Verum ne nimium Galeni Anatomicorum coryphæi placita, eaque potissimum quæ à studiosis in publicis sectionibus, ut expendantur requirere soleo, iam præterisse uidear, in radij ulnæque Galeni historia portionem & particulam modò assumam, quæ prolixius sæpiusque ab ipso inculcatur. est autem hæc, acutus ulnæ processus, quem stylo comparamus. Vt itaque præteream, quòd magnam, & (quantum ex ipsius scriptis assequor) dimidiam sinus cui brachiale inarticulatur portionem, ulnæ ascribit, acuto huic processui priuatum ad brachiale connexum inibi tribuit, ubi ulnæ radijque historiã in libro de Ossibus pertractat. Vbi autem paulo post brachialis ossa recenset, cõnexus speciem exprimit, quando tertium superioris brachialis ossium ordinis os quod paruũ digitum spectat, sinuatum esse, atque in illud acutum ulnæ processum ingredi recenset, ac ueluti duos brachialis cum ulna & radio articulos proponit: quorum unum quidem ad radium & ulnam simul refert, alterum uerò ad acutum ulnæ processum. atque ad hunc quidem nexum pertinere asserit, brachiale in obliquum ducere: ad illum uerò, in rectum, cuius opera summam manum extendimus inflectimusque. Arbitror autem Galenum per obliquum motum, illum intelligere, quo manus in utrunque latus ducitur, pari nimirum motu, quo digitos inuicem adducimus & reducimus: ita enim obliquum lateralemue motum aliàs ferè semper Galenus intelligit. Quod si est, quid dici posset absurdius, quàm hunc motum acuti illius processus munere celebrari: quum tantum absit ut quicquam ad illum motum auxiliari queat, ut illum nõ secus impediret, quàm si palum bacillumue aliquem brachiali & cubito simul ad latus sic obligares, ut sedulas matres puellorũ sinistrae manus pollicis & cubito pariter baculum alligare uideamus, quando pueros nimium sinistra manu uti cernunt, metuuntque ne progressu temporis sinistra pro dextra utantur. Porrò si Galeni locum in secundo de Partium usu excutere uolueris, inibi illum quoque duplicem articulationis speciem recensere, atque eam quæ acuto fit processu in hoc factam dicere, animaduersurus es, ut manus eius articuli ope in prouum supinumque, & deinde etiam in latus ducetur. Hanc sententiam re ad amussim perpensa, non minus quàm priorem ueritati repugnare fateberis. idque tunc potissimum, quando omnem ferè brachialis articulationem, ad radium ob hoc præcipuè referris disces, ut radij motum, qui in supinum & prouum fit, extrema manus secundariò sequeretur: & insuper colliges, illos motus debere impediri, si acutus ille processus ex Galeni sententiã brachiali articuletur. Quod (ne longius in re clarissima immorer, oues, bouesque liquidò ostendunt. nam ipsorum brachialis ad cubitum articulatione Galeni descriptionibus quodammodo respondens, neque in latera, neque in prouum, neque supinum aptè moueri potest. Illis nanque animalibus acutus ulnæ appendicis processus oblongus est, & sinus priuatum in brachialis ossibus sibi uendicat, nullaque cartilago peculiaris ulnam ac brachiale interuenit, præter eam quæ ossibus crustæ modo obducitur. cuiusmodi tamen cartilago in homine spectatur, in quo etiam processus ille non tantum cartilaginis illius altitudinẽ excedit, quantum superior illius qui in radij appendice sculpsitur sinus pars porrigi educique cernitur. Eminent autem illa radij pars eadem cum acuto illo processu ratione, ut scilicet sinum efformaret brachiali aptum, hincque ualidiora articulum continentia producerentur ligamenta. Quum uerò huic radij sinui non unicum tantum brachialis articulatur os, uerum inter tria brachialis ossa, quæ radio ulnæque coarctari docebimus, duo ad solum radij sinum referuntur, & tertium, cartilaginem illam à radio peculiariter pronatam & acutum ulnæ appendicis processum, respicit, radij sinus geminus esse apparet, eo quòd sinus modicè inibi protuberat, ubi secundum brachialis os primo committi, illo quòd subsequitur Capite dicturi sumus. Ad hunc igitur modum brachiale radio committitur. in quo præterea considerandum uenit, radij partem, cui appendix ipsius coalescit, ipsamque appendicem interna parte sinuatam & leuiter cauam uideri, cum ut musculo cederent radium in prouum ducentium inferiori, tum ut exactum iter tendinum seriei aptaretur, qui cubito exporrecti digitorum flexui famulantur. Externa autem huius radij sedis pars gibba est, quòd ita (quum extrã ponatur) iniurijs ferendis pertinacior reddatur. ne tamen musculorum cubito exporrectorum tendines summam manum hæc petentes, & gibba illa sede deducti, hinc inde aberrarent implicarenturque, sinus multi huic sedi insculpsuntur, quibus tendines transuersis obducti ligamentis, tanquam per anulos trajecti, in secundo libro describemus. Sunt autem huiusmodi sinus numero quatuor. ac primus quidem amplus est, tendinibus paratus, qui indicem, medium & anularem extendunt. Secundus tendinem transmittit, indicem & medium à pollice in latus abducentem. Tertius quodammodo geminus

*Sinus radij,  
deducendis lo-  
catisque muscu-  
lis et ipsorum  
tendinibus apti.*

*f. 2, 4, 5, fi.  
charac. 3.*

*g. 1, 3, 4, 5, fi.  
gur. a.  
h. 12 musc.  
tab. k & i.  
i. 1, 2, 4, 5  
fig. cap. 25  
chara. 1, 2.  
h. eandem  
fi. chara. 3.  
l. 8 fig. x, y.  
m. 8 fig. z.  
n. 1, 2, 3 fig. n.  
o. 7 musc.  
tab. x.  
p. in manu  
5 & 6 musc.  
tab.  
q. 1, 2 musc.  
tabule nu-  
meri hac se-  
de positi.  
r. 2, 4 fig. y.  
s. 9 musc.  
tab. z.  
t. 2, 4 fig. y.  
u. 10 musc.  
tab. p.  
x. 2, 4 fig. y.  
y. 1.*

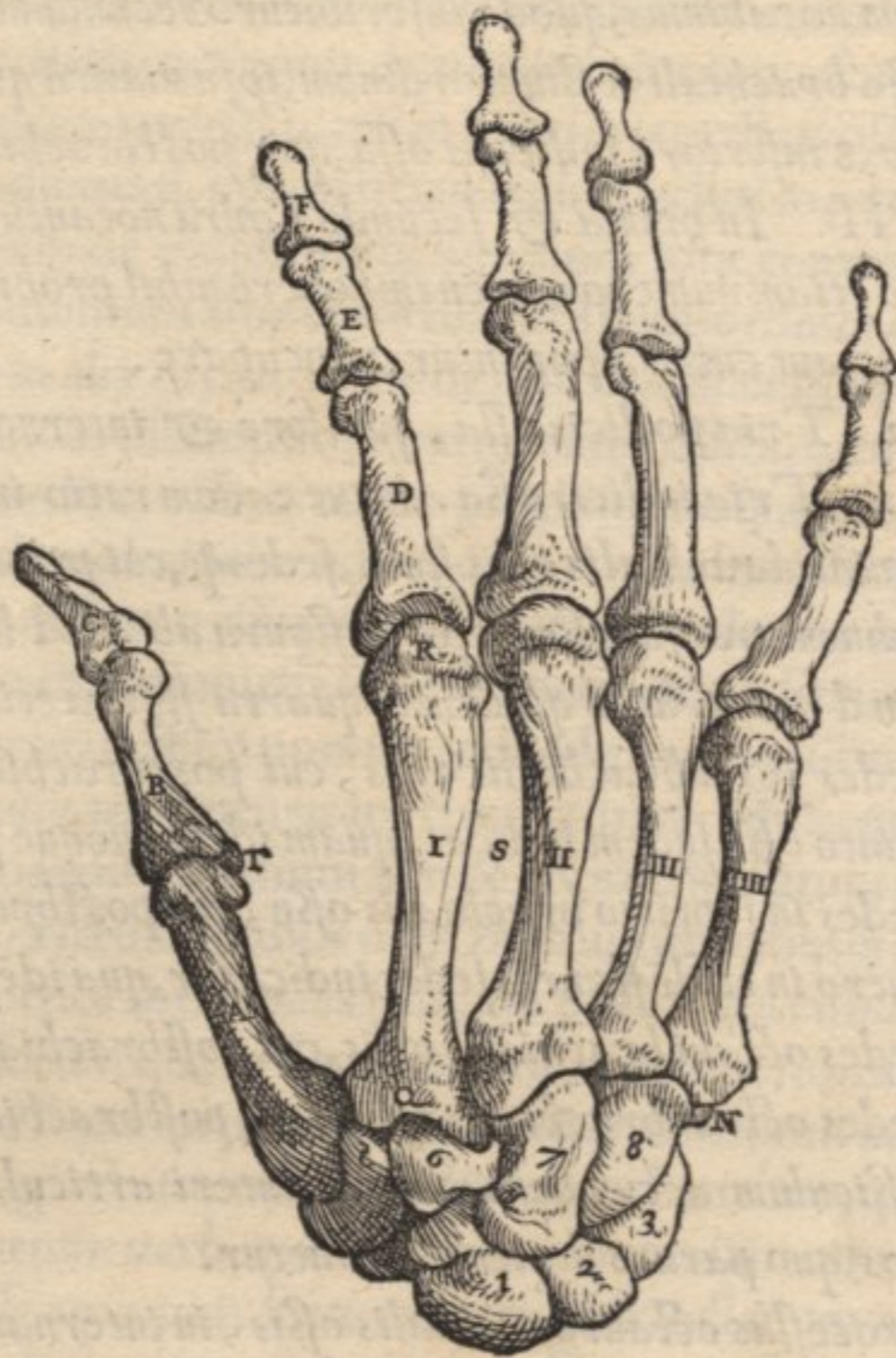


7 11 musc. nus est, <sup>v</sup> bicornem transmittens tendinem alterius musculi brachiale extendentium, unà cum  
 tab. A. tendine <sup>z</sup> musculi pollicem uersus indicem euertentis, extendentis ue. <sup>d</sup> Quartus sinus leuiter  
 2 10 musc. admodum exculptus est, uixq; sinus nomen meretur: asper tamen locus est, qui ligamentum  
 tab. O. transuersim <sup>h</sup> tribus tendinibus obuolutum educit. quorum unus brachialis ossi pollicem susti-  
 4 2, 4. fi. v. nenti inferitur: secundus primo ossi pollicis, tertius autem tertio pollicis ossi. Verum quarti si-  
 b 10 musc. nus sedes, ligamenti illius gratia non duntaxat aspera est, protuberatq; uerum etiam ut <sup>c</sup> tendo  
 tab. h, m, n. et 2 ta. b, c. illi ualidius implantetur musculi longissimi radium in supinum ducentis. Et præter hos sinus,  
 c 12 musc. etiam in externa articuli, quo radij appendix iuxta brachiale appendici ulnæ articulatur sede,  
 tab. o, b. <sup>d</sup> sinus etiam consistit, quo <sup>c</sup> musculi tendo uehitur. cuius potissimum beneficio paruus digitus  
 d 2 figu. d. extenditur. atque is sinus & ulnæ & radio communis censetur. Iam de ulna & radio nihil dicen-  
 e 9 muscu. dum superest, præterquam quòd solida undiq; constent substantia, illic tantum fungosa, ubi  
 tab. o. appendices ipsis adnascuntur. intus <sup>i</sup> sinum exigunt, medulla oppletum, atque in hoc ulna ra-  
 f qualis ap- diusq; humerum, femur & tibiæ ossa imitantur.  
 paret in fi. capiti: i in-  
 seria.

DE BRACHIALI. CAPVT XXV.

PRIMA FIGVRA EARVM  
 QVAE VIGESIMO QVINTO  
 CAPITI PRÆPONVNTVR.

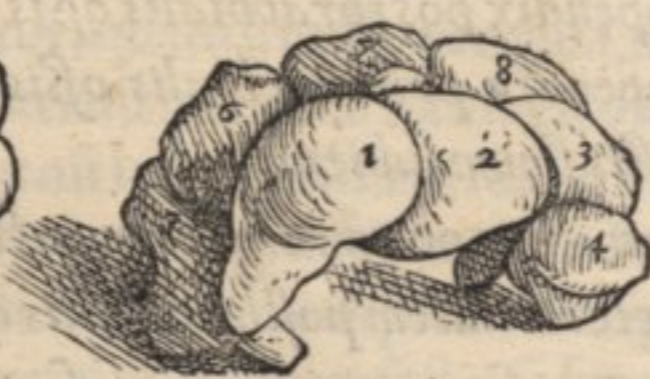
SECVNDA.



TERTIA.

QVARTA.

QVINTA.



SEXTA FIGVRA, CVIVS  
 (VT ET QVINQVE PRÆCEDENTIVM  
 figurarum) Indicem sequenti pagina subijciemus, unà  
 earundem characteres explicaturi.

D V AE



*D V A E* priores figuræ non præsentant tantum subseruiunt Capiti, uerum etiam tribus ordine subsequenti, quibus summæ manus partes etiam explicantur. Vocamus autem summam extremam uel manum, quæ Hippocrati ἀρσώξει dicitur: ea nimirum pars quæ à cubito ad extremam usque digitorum aciem habetur, quamque in brachiale & postbrachiale ac digitos partimur. Hippocrati enim manus nuncupabatur, quicquid à scapulis ad extremum usque digitorum pertinet: quodque in brachium cubitum et extremam manum subdiuiditur. Prima igitur huius capitis figura, internam ossium summæ manus sedem proponit. Secunda uero, eorundem ossium externam faciem appositissime delineatam continet. Quatuor autem figuræ has seriatim subsequentes, huic Capiti sunt propriæ, ac duntaxat octo brachialis ossa uaria facie exprimunt. Illa namque quæ tertia inscribitur, octo brachialis ossium simul in sua sede commissorum internam faciem commostrat. Quarta eadem ossa externa facie delineata continet. Quinta superiorem brachialis ossium partem notat, qua cubito articulantur. Sexta brachialis ossium infernam ostendit sedem, cui primum pollicis os, quatuorque postbrachialis ossa coarctantur. Characterum uero index erit huiusmodi.

1, 2, 3, 4, 5, 6, 7, 8 Octo his numeri characteribus octo brachialis ossa in omnibus sex presentibus figuris insigniuntur, si modo in illa superficie, in qua brachiale se offert, omnia in conspectum ueniant. Atque unumquodque os suo semper characterem indicatur, suumque nomen ita exhibet. Id enim primum uocabimus, quod 1 inscribitur. Secundum uero, quod 2. Sic itaque 1, 2, 3, 4 notant superiorem octo brachialis ossium ordinem, ipsa nimirum quatuor superiora, seu cubito proxima. Verum 5, 6, 7, 8 inferiora indicant ossa, quæ postbrachiali sunt contermina.

I, II, III, IIII In prima & secunda figura notantur quatuor postbrachialis ossa, quibus ab inscripto etiam numero nomen imponere nihil prohibet: nisi forte magis libeat illa à digito quem sustinent, aut cui præponuntur, nuncupare.

*A, B, C* 1, 2 Tria pollicis ossa, quæ ferè & internodia appellamus.

*D, E, F* 1, 2 Tria indicis ossa, atque eadem ratio in cæteris est digitis.

*G* 3, 6 Quinti brachialis ossis sinus, sedesque, cui primum pollicis os articulatur, atque sinus huius longitudinem transuersim in sexta figura ab *a* ad *b* metimur. Internam uero sedem *c*, externam autem *d* notat. ac *d* quidem in quarta figura etiam est conspicuum.

*H* 3, 4, 6 Sedes sexti brachialis ossis, cui postbrachialis os indicem suffulciens coarctatur. *b* uero in *b* quinto osse sedem indicat, quam idem quoque postbrachialis os contingit.

*K* 3, 4, 6 Sedes in septimo brachialis osse, cui postbrachialis os medium digitum sustinens coarctatur. *k* uero in eisdem figuris sedes indicatur, qua idem postbrachialis os, sextum brachialis os contingit.

*L* 3, 4, 6 Sedes octaui brachialis ossis, cui postbrachialis os anulari præpositum coarctatur.

*M* 3, 4, 6 Sedes octaui brachialis ossis, cui postbrachialis os paruum digitum sustinens coarticulatur.

*N* 1, 2 Ossiculum accumbens externo lateri articulationis octaui brachialis ossis, ad postbrachiale os, quo paruus digitus sustinetur.

*O* 2, 3, 6 Processus octaui brachialis ossis, in internam brachialis sedem protuberans.

*P* 2, 3, 6 Processus quinti brachialis ossis, ex quo transuersum pronascitur ligamentum, quod in octaui ossis processum *O* notatum insertionem tentans, tendinibus obducitur, ex cubito internam summæ manus sedem aduentibus.

*Q* 2 Appendix postbrachialis ossis indicem sustentis superior, quæ brachiali coarctatur.

*R* 2 Appendix postbrachialis ossis indici præpositi inferior, quæ capitulum constituit primi indicis ossis sinum subiens.

*S* 1, 2 Interuallum occurrens inter postbrachialis os indici præpositum, & id quod medium sustinet. In cæteris autem postbrachialis ossibus eadem appendicum interuallorumque est ratio.

*T* 1, 2 In prima figura ex duobus sesaminis ossibus internæ secundi pollicis articuli sedi præpositis, internum os notatur: in secunda uero figura, externum.

*V, V* 1 Duo sesamina ossicula, indicis articulo præposita.

*X* 1 Vnicum ossiculum sesaminum, aut potius sinapis semini simile, secundo indicis articulo appositum.

*Y* 1 Vnicum sesaminum ossiculum, tertio pollicis articulo allocatum. In reliquis digitis cum indice eadem est ratio, etiam si secundi & tertij articuli sesaminum ossiculum non appinximus.





**X**TREMAE manus, <sup>a</sup> partem cubito articulatam Græci *καρπῶν*, nos Celsum imitati Brachiale appellamus. ea octo ossibus duplici ordine distinctis construit. Quæ in natu grādioribus dura sunt & paruula, intusq̃ parum fungosa, modicæq̃ medulla appendicum modo oppleta, non autem prorsus medullæ expertia, & potissimum quæ horum maiora cernuntur. Haud parem enim omnia sortiuntur magnitudinem, ut nec formam etiam, neq̃ situm: quum ex omnibus nullū sit, quod alteri omnino

*Brachiale octo ossibus constructum, inter se forma differētib.*

respondeat: & singula priuatim aliquid adipiscuntur, quo promptè ab inuicē discerni queant. Porro utcunq̃ sint uaria, nihilo minus mutuò tam concinnè adaptantur, ad tantamq̃ compositionis harmoniam accedunt, ut eorum numerus non admodum inuentu facilis sit. <sup>b</sup> Nisi enim ualidissima cartilagineaq̃ ligamenta, quibus obducuntur, simul cum membranis reseueris, & accuratè abraferis, unum esse tibi omnia uidebuntur, aut cum Celso ipsa incerto constare numero opinaberis. <sup>c</sup> Cæterum cuncta nerueis his cartilaginosisq̃ nexibus simul constricta (non autem ut nonnulli existimant connata) duas integras superficies unà efformant, exteriori quidem regione quantum manui ex usu est, gibbam, interiori autem sinuatam, quantumq̃ & hoc manui expedit, concauam. Atque hæc tantū superficies ligamenti obuincuntur. <sup>d</sup> Superius enim, quæ ossa cubito committuntur, læuia sunt, & cartilagine incrustata, quemadmodum & <sup>e</sup> inferius, quæ postbrachialis ossibus, & primo pollicis ossi coarctantur. Quin etiam ubi ossa se inuicem contingunt, non undique aspera & inæqualia, ac ligamenti oppleta uisuntur, uerum omnibus apti læuesq̃ sinus incisi sunt, qui cartilagine læui & lubrica illiti, aliorum ossium tubercula capita ue similiter læuia, cartilagineq̃ obducta, excipiunt. In medio enim contactu nullorum brachialis ossium ligamenta membranæ ue interueniunt, nisi in inferioris ordinis ossium connexu, ubi non nihil, sed uix animaduersione dignum, ligamenti cartilaginei ueluti in puncto intercedit, & ubi ossa inferiora non adeò conterminè inuicem atq̃ superiora sunt compacta.

*Brachialis ossa quibus sedibus, ligamentis, & quibus cartilagine obducuntur.*

*Brachialis ossium*

*Cur duo brachialis ossium ordines.*

*Brachialis ossium nomina.*

*Brachialis ad cubitum articulus.*

*Quæ quartum os sibi peculiariter uendicet.*

*a* Integra, rum V ad Z. & omnes huius cap. figuræ charact. 1, 2, 3, 4, 5, 6, 7, 8.

*b* 8 musculi. 14. Δ. & 12. tab. 1.

*c* conser. si guram 2. dein tertiā quartæ. d 5 figuræ. e 6 figuræ.

*f* omnium serè figur. charact. 1, 2, 3, 4.

*g* omnium figur. charact. 5, 6, 7, 8. *h* quinque primarum figur. charact. 1. *i* eorundem figur. charact. 2.

*h* eorundem figur. charact. 3.

*i* eorundem figur. charact. 4.

*m* seriatim in omnibus figur. charact. 5, 6, 7, 8.

*n* 1, 8 figur. ca. 24 x, y.

*o* 1, 2, 3, 8 figur. cap. 24 T.

*p* 1, 2, 5, 10 figur. ca. 24 R.

*q* 1, 2, 7 figur. cap. 24 a.

*r* Non est quòd post-hac ossa in margine ad notem, quæ numeri characteres in omnibus serè cap. figuris sint obuij.

Quod etiam meritò Natura molitur, in hoc potissimum duos brachialis ossium ordines constringens, quod <sup>f</sup> superior cubito, <sup>g</sup> inferior autem alia prorsus ratione postbrachiali & primo pollicis ossi debuerit cōmitti. His nanq̃ ut distinctis diremptisq̃ coarticulatur ossibus, cubito autem unius ossis modo: sic ut iure superioris ordinis ossa, uiciniùs propinquiusq̃ ac nullius corporis interuentu inuicem coarticulentur, quàm inferioris ordinis ossa. Atque hanc brachialis ossium copiarum ratione dissectionum periti potissimum esse referunt: huic secundariò patendi difficultatem addentes, quum arbitrentur brachiale iniurijs ferendis pertinacius fieri, quia multis componitur ossibus occurstantium uim articulorum nomine cedendo exoluentibus, eo modo quo hastam sagitam ue difficilius laxa quàm tensa penetrare conspiciamus. Quanquam rursus & ad innumeras manus motuū differentias, hanc ossium uim & copiam à Natura non postremo loco extructā esse animaduertimus. Cæterum quibus nam sinibus tuberibusq̃ brachialis ossa donentur, iam enitar persequi. In superiori brachialis sede, aut ordine qui cubitum spectat, quatuor reponuntur ossa, quibus ex ipsorum qua ordinantur serie, nomina non ab re imponemus: <sup>h</sup> primum perpetuò uocantes, quod superioris ordinis internum constituit latus: <sup>i</sup> secundum uerò, quod huic subsequitur, atq̃ magis ab interno abscedit latere: <sup>k</sup> tertium, quod secundo ad externum latus proximum est: <sup>l</sup> quartum uerò, quod externum latus iam omnino occupat. Pariter quatuor inferioris ordinis <sup>m</sup> ossa, quintum, sextum, septimū & octauum nuncupabimus, atque in hunc modum singulorum historiam aggrediemur. Primum, secundum & tertium inuicē ualidissimè proximèq̃ cōmittuntur, & uno ordine iuncta, ac si unum essent os, superiorè brachialis sedem ita efformant, ut instar unius alicuius ossis lati oblongiq̃ capitis, in radij ulnæq̃ sinum, ea concinnè articulentur. Ac primū quidem, & secundū, in sinu radij appendici in sculpto reponuntur: tertium uerò cartilagini innititur, quam à radio pronatā, magna ex parte ulnam à brachiali dirimere scripsimus. Quanquā externū tertij ossis latus etiam <sup>p</sup> acutum appendicis ulnæ processum tunc cōtingit, quum in externū latus summam manū inclinamus. Verum interim tertium id os sinum cartilagine oblitū, qui uisu dignosci queat, in homine nequaquam adipiscitur, quem processus ille sibi propriū haberet, quum etiā processus ipse nisi secundum sinus, quo brachiale arctatur, latus perinde extuberet, ac reliquorū sinuū supercilia, ipseq̃ radij appendicis in hac regione <sup>q</sup> apex. Atq̃ id uel tactu leuiter dijudicatur, si manu in latus internū ducta inter brachiale & ulnā, alterius manus pollicis apicē inserere quis fuerit adnatus. Tria igitur prima brachialis ossa, superiori sede ita simul iunguntur, protuberantq̃, ut ueluti unum brachialis caput læue & cartilagine incrustatū constituat, quo id cubito articulatur, multisq̃ & uehementibus motibus, ac si uno grandi efformatū esset osse, agitur. Quartū brachialis os ulnam haudquaquam contingit: at superiori sua sede eam huius articuli ligamenti portionem



nem admittit, quæ ab acuto ulnæ appendicis processu enascitur. Dein superiori quarti ossis sedi tendo musculi inseritur, qui brachiale flectentium inferior censetur. Ex inferiori autem ipsius sede musculus pronascitur, cuius beneficio parvus digitus à reliquis abducitur. Præterea & musculus suæ originis portionem hinc assumit, qui duorum primum parvi digitos flectentium exterior est. adeò ut quartum hoc os neque inferiori, neque superiori ipsius sede, neque etiam externo ipsius latere alteri ossi committatur, sed tantum interno ipsius latere, depresso admodum capitulo, tertij ossis externo lateri (magis tamen ad manus uolam) in eum modum coarticulatur, quo ossa per ἀρθρωδίαυ cōstrui diximus. Hoc itaq; quartum brachialis os id peculiare sibi uendicat, quòd uni tantum brachialis ossi iungatur, quodq; omnium brachialis ossium minimum sit, reliquisq; minus protuberet, sinueturq;. Est enim quodammodo sphaericum, sed paulo longius quàm crassius: quia scilicet inferiùs musculos educit, superiùs autem ualidissimi tendinis insertionem, uti diximus, excipit, eaq; ratione sursum deorsumq; magis quàm in latera protuberare debuit. Vnde etiam ueteres dissectionum professores, id (uti conijcio) Rectum appellarunt, ambigentes quem in ordinem ipsum referrent. nos autem superiori ordini ascripsimus, quòd tertio huius ordinis ossi coarticuletur, ac reuera in eo ordine consistat. Nuncuparunt etiam Anatomici præsens os, cartilagineosum: non secus quàm Marinus os genu articulo præpositum eo nomine donauit, quod molam patellamq; uocamus. Non sanè (quantum reor) quòd id os molle cartilagineumq; esse arbitrati sint, quum omnium brachialis ossium facile durissimum & solidissimum sit, at quòd coctum exteriùs cartilagine obductum uisatur, propter musculorū principia tendinumq; fines, qui post elixationem cartilaginis molliusculæ speciem referunt. Galenus hoc os octauum brachialis os uidetur recensuisse, id propriū ipsi tribuens, quod propugnaculum<sup>v</sup> nervi cuiusdam sit, qui ab interna manus sede ad externam secundum id brachialis os reflectitur. Hic nervus me non latet, uerum ad hoc ossiculum in hominibus nō reuoluitur. est enim ille nervus, quem à quinto brachium petentium, paulo post medium cubiti longitudinis ab interna cubiti sede in posteriorem porrigi, atq; duos furculos paruo digito, totidemq; anulari, unum autem medio deriuare, in quarto libro audies. Præsens itaque nervus quartum brachialis os non contingit, ideoq; minus secundum illud ab interna manus sede in externam reflectitur. Porrò præter quartum brachialis os, nullum penitus occurrit, non pluribus adnexum contiguumq; ossibus. Primum enim, præterquam quòd radio articulatur, etiã secundo brachialis coarticulatur ossi, amplo utcunq; tuberculo in secundi ossis sinum subiens. Deinde alio tubere multo ampliori, atque ab inferiori sua sede protuberante, communem sinum ingreditur, quem quintū brachialis os cum sexto efformat. Verum Natura præcauens, ne id os undique aliorum ossium sinus ingrederetur, & ipsum interim tyranni more nullum susciperet, insignem in ipso cælauit sinum, quo unà cum secundo brachialis osse (cui is sinus quoq; communis est) septimi ossis omnium facile maximi grande rotundumq; admitteret caput. atque ita primum os radio, & secundo brachialis ossi, & quinto, sexto, ac septimo committitur. Secundum os (quod tanto minus est primo, quanto ipsum maius est tertio) connectitur primo ossi, & septimo, uti iam diximus. tertio autem, amplo connexu per ἀρθρωδίαυ constringitur: adeò ut tertium os radio, & tribus brachialis committatur ossibus, primo uidelicet, septimo & tertio, neq; etiam multum ab octauo remouetur. Tertium os modicè protuberante, sed amplo tuberculo in sinum subit octauo ossis: hincq; facile constat, id os & ulnæ, magisq; adhuc peculiari huius articuli cartilagini, dein & secundo ossi brachialis, & quarto & octauo conterminum esse. Quintum brachialis os, quod inferioris ordinis primum recensuimus, superiori sua sede in sinum sibi exculptū primi brachialis ossis capitulum excipit, & externo latere sinuatum quoq;, sexti ossis capitulum admittit. adeò ut quintum os duobus brachialis ossibus, primo nimirū ac sexto coarctetur. & præterea id priuatim quoque primum pollicis os sustinet. In inferiori nanque ipsius sede sinum adipiscitur patulum & oblongum, ac in interna externaq; sede magis quàm in lateribus ac medio exculptum, cui primi pollicis internodij capitulum ea articulationis specie cōmittitur, quæ motum edit omnibus manifestum, aliter multo quàm brachialis ossium inter se cōnexus, cuius motus ita latet, ut uix dijudicari queat. Atque hac etiam articuli specie quatuor postbrachialis ossa quatuor inferioris ordinis ossibus adnectuntur. Primum enim postbrachialis os indici præpositum, magna ex parte sexto brachialis ossi coarticulatur, h portionem quoque quinti ossis attingens. Vbi enim quintum os sexto coarctatur, communis sinus utrique ossi exculpitur, cui capitis primi postbrachialis ossis pars articulatur. adeò ut quintum brachialis os, præter primum sextumq; brachialis ossa, etiam primum pollicis os unà cum primo postbrachialis osse contingat. Porrò secundum postbrachialis os medium suffulciens digitum, depresso, sed obliquo,

Cui ossi committatur.

Cui ordini adscribendum ueniat.

Lib. 2 de Vsu part.

Primum os quor ossibus conterminum sit.

Quot secundum.

Quot tertium.

Quot quintum.

Primi pollicis ossis & postbrachialis ossium ad brachiale contextus.

s 4. musc. tab. a. t 3 muscu. tab. r. u 4 tab. l.

x 1, 2 fi. ca. 32. & integrarum z.

y 2 fig. cap. u lib. 4. cha. ract. 46.

Si uisum fuerit, hic figuras cōspiceres quot ossibus quodque os committatur examinaturus.

x 1, 2 fi. ca. 24 T.

a 1, 2 fig. A. b 3, 6 fi. G. c 6 fig. a, b. d 6 fig. c. e 6 fig. d. f 1, 2 fig. l. II, III, IIII cū charact. 5, 6, 7, 8. g 3, 4, 6 fi. H. h 3, 4, 6 figur. h.



quo, capite<sup>i</sup> septimi ossis brachialis sinui leuissimè ac obliquè exculpto articulatur acutiori sui parte latereq; interno<sup>k</sup> sextum brachialis os modicè contingens. Duo autem reliqua postbrachialis ossa, ea scilicet quæ anularem & paruum sustinent, duntaxat octauo brachialis ossi<sup>l</sup> læuibus, ac in superficie tantum excuatis sinibus coarctantur. Sextum itaque brachialis os duobus committitur postbrachialis ossibus, illi nimirum quod indici præponitur, & obscure illi quod medio subijcitur digito. Brachialis autem tribus committitur ossibus: primum enim os suo sinu excipit, & suo tubere in quinti ossis sinum subintrat. dein septimo ossi leuissimè protuberante capitulo, aut potius plana superficie articulatur, estq; in ferioris ordinis minimū, quemadmodum septimum maximum. quintum autem & octauum medio se habent modo, quam octauum quinto paulo grandius cernatur. Septimū os suo capite rotundo, ac impenius protuberante, in communem primi & secundi<sup>m</sup> ossis sinum subit, hacq; ratione duobus illis ossibus cōmittitur. ab interno autem latere sexto ossi articulatur, ab externo uerò latere articulatur octauo ossi ampla admodum articulatione, quæ depresso fit capite, sinuq; in superficie tantum cælato. Hanc articulationem aliqua ex parte cartilaginei ligamenti interuenit portio, quæ etsi septimum os uehementius octauo ossi cōmittat, attamen id omnium brachialis ossium creberrimè uersus interiora luxatur: tum quòd grandius sit, neq; ita facile, ac cōtermina, occurrentium impetum sustineat: tum etiam, quòd ligamentū interna sede hoc os uicinis colligans, nō æquè crassum sit, atq; in reliqua brachialis regione. Atq; id hinc potissimū accidit, quòd Natura ligamenti mole crassitieq; tendinibus iter occupare uoluerit, qui frequenti multitudine, hæc ad digitos flectendos ab interna cubiti sede prorepunt. Vt cunque uerò sit, septimum os quatuor brachialis connectitur ossibus, primo nimirum, secundo, sexto, octauo, & postbrachialis ossi medium digitum sustinenti. Octauum os cunei quodammodo ritu septimum & tertium subintrat, illisq; duobus cōmittitur: septimo quidem, ut paulo antè retulimus. tertium autem, in sinum sibi exculptum admittit: dein præter hæc duo brachialis ossa, duobus etiam postbrachialis coarctatur ossibus, quæ anulari & paruo subijciuntur, adeò ut & id quoq; quatuor ossibus conterminum sit. quibus subinde paruulum accedit<sup>n</sup> ossiculum, ex illorum numero quæ selami feminis imagini assimilata, *συσσμοδόν* Græcis nuncupatur. Ad externū enim latus coarticulationis postbrachialis ossis paruū sustinentis cum octauo brachialis osse, eius generis reponitur ossiculum, sedem quasi oppleturum. quæ ideo hîc quodammodo uacua relinquitur, quòd hoc postbrachialis os sua superiori parte totum octauo brachialis ossi inniti nequeat, atq; in externum latus paululum abscedat. Videtur itaque id ossiculum, quando adest, priuatim hanc articulationē firmare, ac postbrachialis os paruulum sustinens digitum nonnihil suffulcire. atque hac etiam occasione octauum brachialis os ex abundanti huic quoque ossiculo, præter illa quæ nuper dixi, contiguum uisitur. Quinetiam & hoc adhuc octauum os sibi proprium uendicat, quòd ipsius interna sede, qua manus uolam quodammodo spectat, notatu dignum educit<sup>p</sup> processum, ab externo latere uersus internum latus inclinantem, & interno suo latere C modo exculptum: ut aptam constitueret sedem, qua tendines musculorum digitos flectentium (qui ex cubito procedunt) opportunè uehi contineriq; possent. Vt uerò tanti tendinum moli sedes hæc aptior redderetur, etiam quintū brachialis os interna sua sede<sup>q</sup> processum educit, uersus externum latus uergentem, & in externo latere pariter exculptum, eiusdem omnino usus quo octauum ossis processus gratia, nimirum ut tendinibus illis uia exhiberetur, ac postmodum ex processuum illorum apicibus ualidissimum<sup>r</sup> ligamentum enasceretur, quod transuersim tendinibus circundatum, ipsos, ne à sua sede<sup>s</sup> aberrant exurgant ue, contineret, amplectereturq;. Hæc sedes tendinum nomine excuata, ut cunque læuis est: quemadmodum & reliquos sinus esse dicimus, qui tanquam anulī tendines transmittunt. Cætera brachialis ossium pars extra hunc sinum, easq; sedes quibus ossa articulatur, inæqualis, & propemodum aspera est, ut fortiora educeret ligamenta, eademq; ualidius exciperet, quibus ossa inuicem obuinciri ac colligari iam antea proditum est.

## DE POSTBRACHIALI.

## Caput XXVI.

*H V I V S* Capitis figuræ ex prima secundaq; præcedentis Capitis figuris extremam manum, ac proinde etiam postbrachiale (notis I, II, III, IIII) exprimentibus tendæ sunt. Quamquam & subsequenti Capitis prima figura, ad characterem A postbrachialis os indicem sustinens exprimet, omni osse liberum.

PARTEM

Quot ossibus  
sextum os con-  
terminum sit.

Quot septi-  
mum.

Quot octauū.

Ossiculum ad  
nexam quarti  
postbrachialis  
ossis cum bra-  
chiali repositū.

Octauū ossis  
processus.

Quinti ossis  
processus.



Postbrachialis uoce utendum.



Quibusdam postbrachialis ossa quatuor, quibusdam quinque enumerant.

Quatuor postbrachialis ossa cuiusmodi sint. In longitudine. In appendicibus.

In mutuo nexu.

Postbrachialis ossium interualla.

Qui postbrachialis ossa musculis cedant.

ARTEM summæ manus à brachiali ad radicem usque digitorum deducuntam, Græci quidem μετακαρπιου nominarunt: Celsus autem, & Græcorum interpretes permulti, palmam. alij rursus pectinem, ac pectus aliquando uocarunt. uerum quia palmæ uocabulum latius patet, & brachiale quoque in palma plerisque complectitur, ac reliquis rursus palma idem quod uola denotat. & quum pedis pedio, pectinis & pectoris seu *σῆθος* nomen etiam pariter accommodetur, ego hactenus μετακαρπιου postbrachiale appellauit. Postbrachiale itaque Galeno quatuor conformatur ossibus. Eudemo autem & Celso, atque (ut ex primo de Historia animalium est colligere) Aristoteli etiam, quinque: prout nimirum pollicis primum os, quod quinto brachialis ossi articulatur, hi quidem postbrachiali, Galenus uero digitorum ossibus adnumerant. Porro nonnulli id postbrachiali ascribunt, quod in eodem ferè cum cæteris postbrachialis ossibus ordine locatū sit: & non, ut prima reliquorum digitorum internodia, nudum exeratur, sed quodammodo postbrachialis ossium ritu lateat, uulgoque pollicis tantū duo ossa tribuuntur. quamuis interim id pollicis os postbrachialis ossibus & breuius sit, & ipsis non æquè atque illa, inter se conterminū. Præterea & hinc fortassis primum pollicis os postbrachiali adijciunt, quod secundum pollicis os, primo eodem ferè modo articuletur, quo prima digitorum ossa postbrachialis ossibus, quæ simplici sinu illorum ossium rotunda simpliciaque excipiunt capita. Postremò huc fortassis ducti fuere, quod nullum tendinem, qui primo pollicis ossi mouendo famulatur, ipsi inseri putauerint: quemadmodum etiam nulli postbrachialis ossi tendo inseritur, qui illius priuato motui præsit. Complures enim musculi latuerunt alios dissectionū professores, qui primo pollicis ossi peculiariter implantantur. Galenus uero (quem etiā ut minimum tres quatuorue eius internodij musculos præterisse, in secundo libro auditurus es) primum pollicis internodiū digitis, quibus singulis tria tribuit ossa, connumerat, quod id supra infraque per *ἀνάκαρπιον*, hoc est laxam, & quæ manifestum motum edit articuli speciem articuletur: supra quidem brachiali, infra uero secundo pollicis ossi: & interim quatuor postbrachialis ossa, infra tantum quæ digitis committuntur, ea articuli specie coniunguntur. Supra enim, uel Galeni suffragio, postbrachiali per *συνκαρπιον* coarticulantur: hoc est differētia articuli, qui perquam obscurum, & quem sentire uix queas, motum ostendit. Ita enim arbitror Galenum synarthroseos nomine in Capite libri de Ossibus decimo nono usum. Quandoquidem haudquaquam existimandum est, Galenum adeò perfunctoriè postbrachialis ossa uel in simia, uel cane intuitum esse, ut aut futura, aut claui ritu, aut harmonia, hæc ossa brachiali coarctari uoluerit. quamuis illa ipsius esset sentētia, si illum sui dogmatis non oblitum hinc dixerimus, quod initio libri de Ossibus synarthroseos species enumerans diffusè exequitur. Vt ut uerò sit, quod rectius nos Galeni sententiæ accommodemus, quatuor quidem postbrachialis, quindecim autem digitorum ossa, semper enumerabimus. Sunt itaque postbrachialis ossa reliquis digitorum ossibus longiora, & magna ex parte teretia. Longissimum in dicitur præponitur, atque ita sensim fiunt breuiora, ut omnium facile breuissimum tenuissimumque paruo præponatur digito. Omnia supra infraque appendice donantur, & superior quidem (cuius cōnexus etiam in pueris aliquando later) brachialis ossibus, uti antea diximus, coarctatur, ipsaque ossa hinc externa sede nonnihil latiora quam interna sunt, ut postbrachiale unà cum brachiali superficiem exterius gibbam, intus uero cauam aptius hinc efformaret. Quin etiam appendices hæc lateribus se inuicem cōtingunt, & cartilaginei ligamenti internētū inuicem alligantur. Inferiores uero appendices grandes quoque sunt, & in rotundū ac ab externa manus sede in internum oblongū caput desinunt: quod cartilagine obductū, primi digitorū ossis sinum subintrat. Hæc appendices lateribus se etiā contingunt, sed non adeò pertinaciter atque superiores, quæ brachiali coarctantur, nihilominus tamen quæ inuicem respiciunt, sinuatae sunt, ligamentaque cartilaginea educunt, quorum opera ualidè connectuntur. In medio autem ductu, & secundum postbrachialis longitudinem, quoniam ossa suis appendicibus multo tenuiora sunt, inuicem dirimuntur, & digno notatu interualla inuicem dehiscunt. atque id magni cuiusdam usus gratia. in quolibet enim trium interuallorum, quæ quatuor postbrachialis ossa constituunt, duo reponuntur musculi ex octo illis, qui primū quatuor digitorū os flectunt. Quemadmodum itaque singulos digitos, duo illorum musculorum accedunt: ita etiam cuique postbrachialis ossi duo attenduntur, atque in tribus interuallis sex collocantur. ad internum uero latus postbrachialis ossis indicem sustinentis, septimus protenditur. externo autem lateri ossis paruo digito præpositi, octauus exporrigitur. Verum quum hi musculi suo ductu, horum ossium longitudinem uix superent, interuallaque hæc non tantum distent, ut sufficiens musculorum moles in ipsis collocari queat, postbrachialis ossa merito intus, ubi uolam constituunt, caua uidentur, ut

a 1, 2 figur. cap. 25 l. 11, III, III. & integrarum r.

b 1, 2 fig. ca. 25 A. ad ch. ract. 5. c 1, 2 fig. ca. 25 D.

d 1 fig. cap. 27 C, D.

e 7 muscu. tab. chara. 1, 2, 3, dein 6 tab. n.

f 2 fig. cap. 25 Q. g eadem f. R. atque ita reliqua deinceps illuc pete, primam figuram secundæ comparans.

h 1, 2 fig. ca. 25 S. i Intuere 3 musc. tabulam sub. 2. & 12 tab. m.



h<sub>3</sub> muscul.  
tab. Vnus  
a. alius 11  
tab. a. ali-  
us 9 tab. a.  
l. talem pro  
ponit figu.  
1 capiti m-  
serta D.

ut & hinc quoque musculorum portio tutam aptamque sedem nancisceretur. In externam autem ossium sedem musculus nihil prominent, neque inibi ossium gibbum uel minimum excedunt, parem cum ossibus superficiem constituentes. Quinetiam ut ulnam radiumque attensis ipsis musculis cedere ostendimus, ita etiam postbrachialis ossa secundum longitudinem angulosa, & lineis quibusdam pulchre extuberantia cernimus, pro musculorum uidelicet, qui ipsis exporriguntur, ratione: uti etiam non minus superiori sede eleganter exasperantur, ut opportunam trium brachiale flectentium musculorum insertionem excipiant. Neque id solum postbrachialis ossa cum radio ulnaque exigunt commune, uerum etiam intus oblongum sinum medullae reponenda aptum sibi uendicant. Porro postbrachiale iustissime quatuor ossibus efformatum esse, quatuor qui ipsis stabiliuntur digiti liquidò demonstrat, quibus quintus ueluti opponi debuit, si modo manus commodum futura erat apprehendendi organum. At fatius iam quoque fuerit, digitis peculiare Caput consecrare:

DE MANVS DIGITIS. CAP. XXVII.

DIGITORVM ossium seriem duae priores figurae ad initium uigesimi quinti Capitis repositae demonstrant: quemadmodum & tres integrum ossium contextum exprimentes tabulae, ad huius libri calcem locandae. Tabula autem hic inserta, ac in tres ueluti figurae (ut singulae duo proponant ossa)

digesta, digitorum articulos oculis subiicit. Harum enim prima, duo exprimit ossa: quorum alterum A insigniui, estque postbrachialis os indicem sustinens, alterum B indicatur, estque primum indicis os ab externa sede, quemadmodum & illud postbrachialis os, delineatum. Praesenti itaque figura primi digitorum articuli effigies proponitur. C enim caput rotundum notat postbrachialis ossis. D uero sinum primi indicis ossis caput C insignitum excipiens.



PRIMA FIG. SECUNDA. TERTIA.  
GVRA.

Secunda figura primum indicis quoque os indicat, E notatum: & secundum pariter F insignitum: ut horum ossium delineatio secundi quatuor digitorum articuli speciem oculis subiiceret. G itaque & H duo indicant capitula primi indicis ossis. I uero & K sinus secundi ossis, quos duo capita primi ossis subintrant. L autem sinum significat, in medio caput primi ossis consistentem, ac in quem tuberculum secundi ossis inter duos sinus I & K notatos prominens, & M insignitum subingreditur.

Tertia figura secundum indicis os N, & tertium O, proponit, tertij cuiusque digiti articuli speciem ostensura, quam quia penitus secundo quatuor digitorum articulo respondet, alijs characterebus non obliterauimus. Verum istas articularum imagines etiam ex duabus primis uigesimi quinti Capitis figuris petere integrum est.

41, 2 fig. cd.  
25. pollicis  
ossa A, B,  
C. indicis  
uero D, E,  
F indicat,  
tur. qualis  
ratio etiam  
reliquorum  
est.



MNES manus digitos ternis constare ossibus, (quae & internodia, & articuli, & acies, seu etiam φαλαγγες & σκυταλίδες & λόνδυλοι uocantur) superiori Capite comprehensum est. Atque haec ossa dura sunt ac densa, non tamen (ut aliquando contra Galeni placitum monuimus) medullae penitus expertia. Praeter id enim quod supra infraque appendicum modo non nihil fungosa existunt, etiam singulis sinus contigit grandior, medullae afferuandae gratia, ut & in postbrachialis ossibus, paratus. Quod uero digitorum ossibus ad actionis robur in apprehendendo, & eisdem pluribus propter uarios qui manibus fiunt motus, ac eorum quae illis apprehenduntur differentiam indigeamus, neminem latere arbitror. Deinde quod neque plura ossa, neque pauciora tribus fieri, digitis omnino ex usu fuerit, uel hinc promptissime colligitur, quonia si illum excederet numerum, praeterquam

Singulos digitos tribus ossibus merito formati.

L quod



quòd nulli auxiliarentur functioni (abundè enim omnes trium ossium ope obimus) perfectam ualidamq; digitorum extensionem uitiarent, hanc minus firmam, quàm nunc sit, efficientia. Ex pluribus nanque constructa partibus læuiori negotio fatigantur, lassantur, & à suo robore exoluuntur, quàm quæ paucioribus efformantur: tunc præcipuè, quum omnes particulæ simul coniunctæ commissæq; (ut brachialis ossa) in uniuersis ipsarū munijs, reseruari nequeunt. Verum si paucioribus ossibus digiti constituerentur, in tot tam uarias pugnantescq; figuras digitos agere nequiremus, ut igitur uariè mouerentur, patiendiq; promptitudinem declinarent, trium ossium numerus sufficit. Quandoquidem autem prælocatum os postposito, aut uehens uecto, maius esse operæ precium est, meritò Natura quoque, primum cuiusque digiti os grandius secundo, & secundum rursus os tertio minus fabrefecit, non solum inferiora ossa longitudine, sed & crassitie, & latitudine minuens, hacq; ratione potissimum digitos ex ampliori basi sensim in mucronem coarctans: & digitorū formam, quam in mulieribus pulcherrimam ducimus, extruens. Quanquam rursus mirabili industria non eandem figuram digitorum ossibus, & digitis adhuc unguibus cuteq; obtectis largiatur. Totos enim digitos paulo minus toto teretes efformauit, quòd eiusmodi figurā reliquis omnibus iniurijs minimum obnoxiam sciret: ut quæ nulla extuberet eminentia, à foris occurrentibus frangenda collidenda ue. Quòd enim digiti extrinsecus quidem accuratè gibbi sint, intus uerò ac in lateribus magis compressi, alicuius etiam usus occasione factum putato. Interna nanque ipsarum regione digiti molliunt, subigunt, terunt ac apprehendunt: quæ omnia deterius fierent, digitis inibi gibbis existētibus. ut interim præteream duriusculam neruisq; opletam adipem, internæ digitorum sedi, eorum quæ iam dicebamus officiorum causa, & tendinum defendendorū occasione, subtensam, atq; in secundo libro prolixius priuato Capite enarrandam. Porrò quum externa digitorum regione neque horum aliquid tentemus, neque alio quouis munere fungamur, rationi consonum fuit, digitos ad solam patiendi pertinaciam examussim gibbos construi. Quum autem digiti in lateribus minus essent iniurijs obnoxij, quumq; inuicem adducti, constringi, ac in ipsorum medio nullam sedem uacuum relinquere debebant, ipsos in lateribus gibbos fieri haudquaquam ex usu erat. Atque his quæ modò diximus pollex paruusq; digitus cum indice satis suffragantur, siquidem ille utrunq; latus, sed magis internum gibbum adipiscitur, paruus autem externum duntaxat, index uerò contrà internum: quòd his sedibus ab aliquo non tutantur. adeò, ut non minimam Naturæ solertiam in totius digiti figura uideamus: à qua quantum ossa discrepent, iam enitar exequi. Nullum digitorū os se offert, quod non supra infraq; crassius & spissius sit, quàm secundum ipsius longitudinem: id quod etiam omnibus ferè longis ossibus commune cernitur, quæ ad articulationem perpetuò crassescunt, augenturq;. Si enim undique pari constarent crassitie, animanti pondere moleq; admodum incommodarent, ipsiq; articuli, nisi amplioribus basibus concinnè adaptarentur, penitus infirmi essent. In hoc igitur primum forma ossium à totius digiti figura differt. Si enim digitus in lateribus ossium imitaretur imaginem, quemadmodum in macilentis ac parum obesis uidere est, inter digitorum latera uacua consisteret sedes, quæ liquorem digitis complecti non mediocri incommodo prohiberet. Impletur uerò hæc ossium sedes duriuscula illa adipe, cuius paulo prius obiter meminimus. Deinde unumquodq; digiti os externa sede teres & gibbum est, nullibi insigniter, neq; etiam in articulo regione, extra rectam lineam protuberans, uti etiam in lateribus ossa non admodum circa articulos prominent, si modò primum pollicis os hinc exceperis, quod externa sede amplum magis planumq; & depressum, non autem aliorum modo gibbum uisitur. Ad hæc, tertia digitorū ossa sede externa quidem gibba sunt, sed ab ipsa articulatione qua secundis articulantur ossibus deorsum ducta, non ita atque reliqua ossa extrorsum protuberant, sed ungui quodammodo cedunt, tanto enim minus prominent, quantam sedem ungues occupant, quo minus scilicet integer digitus in tertio osse procerius, quàm in reliquis, extrorsum exurgat. Interna cuiusq; ossis sedes nihil minus quàm gibba est, sed depressa prorsus, & sinuata potius, multò aliter quàm externa digitorū sedes: dum modo & hinc quoq; primum pollicis os seduferis, quod brachialis ossibus interna ipsius sede respondet. Nam et si supra infraq; ad articulo rum sedes in internam manus regionem magis protuberet, & in medio ductu inibi sinuatum, exterius autem curuatum conspiciatur, non tamen reliquorum digitorum ossium modo, amplum depressumq; & planum est, at potius gibbum, magisq; intus quàm foris acutum. Quod sanè Natura haudquaquam fortuitò casuq; machinatur. secundi enim & tertij pollicis ossis internæ sedi, quemadmodum & tribus quatuor digitorum ossibus teretes tendines exportrigi debuerunt, qui profectò nisi ossium interna sedes ampla depressaq; & ueluti sinuata esset, in ossibus nequirent subsistere: non magis quàm teretia corpora inuicem nunquā inniti cernimus.

*Iusta ossium  
magnitudo.*

*Decens ossium  
& integrorū  
digitorum for  
ma.*

*Hic centi-  
mo figu-  
ras inuere  
quibus di-  
gitorum of-  
sa exprimi-  
tur.*

*h. Manus ex-  
tremas mu-  
sculorum  
tab. & de  
6 & septi-  
mæ hic sunt  
consulende.*



Neque etiam teretes illi tendines, ipsis duntaxat applicari debuerunt, imò operæ precium fuit, & ex hac ossium sede<sup>c</sup> ligamentum enasci, secundum longitudinem ossium tendines illis ossibus committens, ipsosq; ne ab osse exurgant declinent uel complectens. Cuiusmodi uerò tendines ossibus exporrigan<sup>tur</sup>, quæq; ligamenta ipsis obducantur, in secundo libro affatim recensebimus. in præsentia autem, tantum illorum meminisse sat sit, quantum ad ossium constructionis rationem enarrandam expedit. Per secundi itaq; pollicis ossis longitudinem interna sede eius generis ligamentum enasci, eo libro audies, tendinem<sup>d</sup> musculi deducēs, qui tertio pollicis ossi ualidissimè inseritur, ac eius articuli flexus autor est. Verum quia eiusmodi ligamentū Natura nullum in primo pollicis osse condidit, neque periculum est, tendinem hac ad tertium pollicis os prorèpentem aliquò aberraturū (ut qui undique<sup>e</sup> musculis primo pollicis ossi proprijs contineatur) haudquaquam necessum fuit, primum pollicis os aliorum ossium modo planum depressumq; interna sede extrui, præcipue quum & id musculis ipsi attentis insertisq; in idoneum extitisset. Primis uerò quatuor digitorum ossibus<sup>f</sup> duo inuicem incumbentes porriguntur tendines; quorum unus secundo inseritur ossi: alter uerò, qui succumbit, tertio implantatur: adeò ut tribus horum digitorū ossibus eiusmodi uehantur tendines, eiusq; generis ligamentis qui tendines anulorum ritu transmittunt, digitorum ossa donentur: præcipue autem prima & secunda quatuor digitorum ossa, & pollicis secundum. Tertijs enim non secundum totam longitudinem tendines exporriguntur, unde etiam neque ita ut inferiora uidentur depressa & plana. Æquum igitur fuit, hæc ossa non secus formari, quàm si una pars teretis corporis diuisi essent, tendines uerò ipsis exporrecti altera eius corporis pars, ut scilicet ossa simul cum tendinibus teretem digiti imaginem constituant.<sup>g</sup> Externæ enim digitorum sedi eiusmodi nulli deducuntur tendines, at membranæ modo toti ossium longitudini tendines ibidem duntaxat adnascuntur. Latera etiam ossium nequaquam digitorum ritu compressa lataq; sunt, neque ulla pollicis paruiq; digiti ac indicis ossium, hac ex parte cum reliquorum digitorum ossibus, est differentia. Respondent enim ossium latera, teretis corporis dimidiæ partis lateri, quamuis interim ab hac figura primum pollicis os tantum discrepet, quanto minus reliquis digitorum ossibus interna sede compressum amplumq; cernitur. Atque huiusmodi digitorum ossium est forma, longè profectò alia quàm Galenus ipsis tribuit, eam ad digitorū imaginem describens. Verum iam tempestiuum erit, Naturæ prouidentiam in digitorum articulis contemplari: neque obiter Galeni orationi acquiescere, qua superioris ossis caput in subsequenti finem subire, ac exteriora finium supercilia insignius quàm interiora exporrigi seu extuberare simpliciter pronūciat, eandemq; articulationis speciem omnibus digitorum articulis ascribit. Ut modò nihil dicam de tendinibus<sup>h</sup> musculorum, qui digitos in latera ducunt, & à Galeno non minus secundis ac tertijs digitorum articulis, quàm primis, communes censentur. quum interim nunc facile simus ostensuri, neq; tertium pollicis articulum, neque aliorum digitorum secundum aut tertium articulos, primario motu in latera agi. Primum itaque pollicis os, quinto brachialis ossi<sup>i</sup> rara peculiariq; committitur articulationis specie, quæ & flecti, & extendi, ac dein moueri in latera potest: in eumq; modum parata est, ut priuatim magis motui qui in latera perficitur, quàm flexioni extensioniq; subseruiat. Quintum enim brachialis os amplum exigit sinum, qui transuersim ampliori tubere prominens, interiori exterioriq; sede insignius, quàm in lateribus, cælatur. Primum autem pollicis os superius transuersim, seu secundum internum ac externum latera insculpitur, & interius exteriusq; protuberans quinti brachialis ossis sinui eleganter cōgruit, & quasi mutuo ingressu ipsi articulatur. non tamen adeò insigni, ut id uno tantum agatur motu, reliquorum articulorum mutuo ingressu, nexorum ritu. Verum quum interna primi pollicis ossis sedes magis quàm externa promineat, & quinti brachialis ossis sinum altius inibi insculptum, profundius subeat, id primū pollicis os magis flecti quàm extendi potest. <sup>k</sup> Secundum pollicis os primo ea articuli specie articulatur, quam *σφαιροειδής* Græci uocant. Inferior enim primi pollicis ossis pars in rotundum quasi capitulum desinit, rotundum secundi ossis sinum subiens. Sed quia caput id transuersim, hoc est ab interno pollicis latere ad externum magis protuberat, ac ueluti transuersim oblongū est, in lateribusq; uix magis quàm in centro deprimitur, ac demum secundi ossis sinus huic capiti ad amussim aptatur, secundum pollicis os flectitur potius & extenditur, quàm in latera inclinatur. quum interim æquè in latera duceretur, si capitulum primi ossis ad amussim rotundum esset, & in lateribus æquè ac in anteriori sede compressum. Dein articuli etiam ratione (quum capitulū in interna sede ualde deprimatur) secundū os maximè ac in acutissimum angulum flecti deberet. uerum quo minus id fiat, duo hinc obsistunt<sup>l</sup> ossicula sesami seminis imagini à Græcis assimilata. Quòd uerò secundū pollicis os uix extra rectam lineam extendi queat, caput primi ossis in cau-

Primo de V  
su part.  
Ossium digi  
torum articu  
lationis ratio.

Primo de Ad  
ministr. dissect.

Primi polli  
cis ossis ad bra  
chiale nexus.

Secundi polli  
cis ossis cum  
primo articu  
li species, ip  
siusq; motus.



fa est, inibi adeò leuiter depressum, hicq̃ (ut & in lateribus) æqualiter propemodum atque in  
 ipsius centro protuberans. Quàm uerò affabre, quibusq̃ rationibus Natura hæc molitur, ni  
 hil sanè promptius nos edocet, quàm pollicis officia, quæ post cognitam ossiū constructionem  
 longe plura primo intuitu spectantium animis suggerunt, quàm prolixè aliquis multas in hoc  
 chartas obliterans, persequi possit. Secundū pollicis os tertio ossi, secus quàm primū ipsius  
 os brachiali, & aliter quàm secundum primo, committitur. Inferior nanque secundi ossis pars,  
 in duo capitula bipartitur, quadamtenus orbiculata, & in medio sinu oblongo dirempta, qui  
 non minus quàm ipsa capitula cartilagine incrustatur. Superior uerò tertij ossis sedes duos  
 obtinet sinus, tubere quodam oblongo disinctos. Sinus hi, duo secundi ossis excipiunt capi-  
 tula. ipsum autem tertij ossis tuber sinum subingreditur in secundi ossis capitulorum medio  
 cauatum. atque hac ratione secundum os in tertium subit, uicissimq̃ tertium os excipit. ac mu-  
 tuo ingressu ambo ossa tam scitè coarctantur, ut duntaxat tertium os extendi flectiq̃ queat,  
 nequaquam uerò; uel minimum etiam, in latus ducatur. Quòd autem tertium os in angulum  
 flectitur, & interim nō ultra rectam lineam extenditur, sed potius à flexione duntaxat erigitur,  
 capitula sinusq̃ articuli in caussa sunt. Capitula enim, quibus sinus ad amissim respondet, in  
 interiora magis quàm exteriora feruntur, deprimunturq̃: ac in externam sedem adeò obscure  
 porriguntur atque consistunt, ut inibi uix capitis speciem ostendant, itaq̃ tertium os in poste-  
 riora inclinari prohibeant. quemadmodum etiam ipsi articulo cōducere tunc discimus, quum  
 ipsius in flexu usum perpendimus: & unā colligimus, quibus modis articulus ipse infirmare-  
 tur, si æquè extendi, duciq̃ in latera posset, atque iam magna Naturæ prouidentia flectitur.  
 Huiusmodi sanè articulationis specie reliquorum digitorum secundi tertijq̃ coarctantur ar-  
 ticuli. Primus autem ipsorum magna ex parte, uti antea quoque monuimus, secundo pollicis  
 articulo conuenit. Verum longè magis illo in latus ducitur, non tamen adeò insigniter atque  
 flectitur. Postbrachialis enim ossium capita, in interiora multum porriguntur, deprimunturq̃: in  
 lateribus autem non admodum latefcunt. sed modicè tamen etiam inibi deprimuntur: adeò ut  
 promptior sit flexio, quàm aut extensio, aut in latus ductio. Quanquā rursus index & paruus  
 in primo articulo priuatim id sibi uendicent, ut magis medio & anulari in latus ducantur, id  
 quòd potissimū ex capitis postbrachialis ossis, in lateribus compressione euenit. Quòd autem  
 quatuor digitorum primi articuli, uix in æquè acutum angulum ac secundi & tertij articuli fle-  
 ctantur, nō ipsa postbrachialis ossium capita in causa sunt, ac si minus interna sede deprimeren-  
 tur: sed <sup>m</sup> exigua quædam ossicula, quæ sesami seminis imagini comparantur, hoc præstāt, quia  
 & articulum firman, ac ne plus æquo laxè flectatur, prohibent. Dein primi digitorū articuli  
 reflectuntur extenduntur ue magis, quàm cæteri, quòd brachialis capita etiam externa sede  
 compressiora cernantur, quàm digitorum ossium capita: quæ in nonnullis hominibus eo ma-  
 gis articulos extendi sinunt, quo externa sede impensius comprimuntur. Videmus enim quos-  
 dam non prima tantum digitorum internodia insigniter extrorsum inflectere, uerum & reli-  
 qua omnia, ac potissimū tertia, Cuius rei speciem pulchrè reddit, summæ spei accuratissi-  
 miq̃ iudicij adolescens, generis præterea nobilitate ac ingenuis moribus singulariq̃ bonarū lite-  
 rarum ac uariarū disciplinarū eruditione cum primis clarus, IOANNES CENTVRIO  
 GENVENSIS, qui digitos (quos habet egregiè teretes, longos, & ad omne artificium quàm  
 maximè idoneos, ac perelegātes) in posteriora adeò mirificè intorquet, ut illis aquam, perinde  
 atque nos uola, continere queat: Quanquam is non digitorum modò articulis, uerum & alijs  
 totius corporis, ac potissimum costarum ad thoracis uertebras, miram laxitatem nō medio cri-  
 robore iunctam, ostendat. Atque huiusmodi ferè digitorū est articulatio: quæ etiam haud dif-  
 ficulter attestatur, digitorum ossa iuxta articulos meritò crassiora euasisse, quàm in reliqua os-  
 sium longitudine. Quòd autem tertium os inferiori sua sede, qua nulli alteri coarctatur ossi,  
 etiam protuberet, asperumq̃ capitulum duobus quasi unculis donatum obtineat, ideo impri-  
 mis accidit, ut toti internæ huius ossis sedi <sup>n</sup> tendo qui ipsum flectit adnascatur, ac demum suo  
 fine in ossis apicem ualidissime inferatur. est enim is tendo omnium digitorum reliqua ossa mo-  
 uentium facile maximus, robustissimamq̃ insertionem tentans. Porrò quinq̃ digitos oportu-  
 iusse fingi, inuentu nequaquam arduum est, si expendamus, ad quæ officia digiti nobis ex usu  
 sint. Si enim pauciores essent, permultæ actiones imperfectius obirentur, pluribus uerò in nul-  
 lum usum indigemus. Quòd autem si pauciores formarentur, pleræq̃ actiones interciderent,  
 promptè assequemur, si singulos priuatim sermone pertractemus. Pollice nanque (quem reli-  
 quis quatuor opponi expedit, quiq̃ ob id Græcis *αὐτίχας*, quasi pro manū dicas, nuncupatur)  
 deperdito, omnes cæteri potestate interciderent, quum absque huius ope illos nihil agere, uel  
 iudices ipsi doceāt, qui furibus pollicem quo potissimum crumenæ aut loculi præscinduntur,  
 non

Tertij polli-  
 cis ossis cum  
 secundo arti-  
 culationis ratio.

Primi, secūdi  
 & tertij arti-  
 culationū qua-  
 tuor digitorū  
 forma.

IOAN. CEN-  
 TVRIONIS  
 mobiles ac ele-  
 gantes digiti.

Tertij ossis  
 digitorum pro-  
 cessuli.

Quinq̃ digi-  
 tos iure sa-  
 ctos.

Digitorum  
 dignitas.

Immitte  
 hic 2 figure  
 G, & H in  
 I, K, ac M  
 in L.

Hæc scri-  
 tim figura  
 proponit,  
 huic Capiti  
 præfixæ.

in 1 fi. cap.  
 25, V.

Hæc refer  
 ad 1 & 2 fi-  
 guræ ca. 25  
 apices.  
 n 6 muscu-  
 tab. tendi-  
 nes muscu-  
 li 2 & 1.  
 dein 7 tab.  
 c. b.



non minus quam aurem amputare solent. Ac eadem ferè ratione etiam Athenienses *Aginetis* qui classe ualebant, pollicem præcindi decreuerunt. Reliquorum uerò digitorum, index ac medius, quemadmodum post pollicem situ, ita etiam usu secundum sunt. Parua enim corpora his apprehendimus, omniumque artium opera ipsis præcipue confici cernimus: & si quid uiolentius operamur, illos potissimum in opus asciscimus. Anularis & paruus, minorem quidem alijs usum præbent. at is nihilominus in his cernitur, in quibus amplectendum corpus circulo comprehendimus. Si enim id humidum & exiguum fuerit, digitos ad amissim constrictos ipsi circumflecti expedit. quo in opere paruus quoque est accommodus, operculi modo alijs adiectus, porrò si aliquod durum corpus tanta mole constet, ut digiti inuicem impense dirempti disiunctique id complecti debeant, præterquam quòd id pluribus digitis aptè comprehendere, pluribusque suis partibus digitos accedere committique cernimus, promptè etiam expendimus, quantum homini ex usu fuerit digitos ad latera inuicem adduci abducique plurimum potuisse. Pollex enim intus eiusmodi corpus amplectitur, reliquis interim digitis externæ sedi circumductis, totoque corpore in eum modum orbiculatim comprehenso. Quod si fit, quis ignorat plures quinque digitos prorsus fore superfluos, quum quinque ad id munus sufficere nouerit? Quamobrem uerò digiti inæquales extruantur, mediusque longitudine cæteros uincat, hinc colligitur, quòd digitorum extrema ad æqualitatem pertingere satius sit, quoties molem aliquam grandiore in ambitu comprehendimus: quumque in ipsis liquorem, aut exiguum aliquod corpus continere studemus. Grandioribus enim corporibus ualide apprehendendis, retinendisque, uel fortiter emittendis abijciendisque, æqualis undique apprehensio plurimum confert. Cospiciuntur enim in unam circuli circumferentiam quinque digiti concurrere, si quando illis corpus exquisitè sphericum amplectimur. Præterea ad manus accuratè ocludendas, quædo uel exiguum corpus uel humidum ad amissim continere animus est, digitorum inæqualitas usum præstat manifestum: atque huic functioni non mediocriter pollicis situs conducit. Pollicem namque quum cæteris digitis in officio opponitur, ipsis quoque situ opponi necessum fuit. At si ex opposito prorsus locaretur, mediam brachialis regionem sibi uendicans, à pluribus sanè functionibus manum impediret: ac imprimis eas interciperet, quas seorsum alterius manus uola, aut simul utrisque uolis obimus. ac proinde extranverso ipsum oportuit reponi, & plurimum ab alijs disungi adiungique. Quum uerò tranversa manus regio ad indicem æquè, atque ad paruus digitum, consistit, propter indicem locari pollicem potius fuit, ac (uti superius commemoratum est) inferiori brachialis ossium ordini laxè articulari. Oportebat enim manus indicibus ad inuicem conuerti, auerti autem paruus digitis. quinetiam in extremis digitorum flexionibus paruus digitus nullam sedem. finit uacuum, index uerò non paruam, que pollicis beneficio ocludi obturarique modo operculi potest.

*Digitum cur  
inæquales.*

*Pollicem pul-  
bre esse situm*

## DE OSSICVLIS, QUAE SESAMI semini comparantur. Caput XXVIII.

*HVIC* Capiti præcipue famulatur prima figura uigesimo quinto Capiti præposita, & internam summæ manus sedem unam cum ossiculis hoc Capite describendis cõmonstrans: ad characteres nimirum *N, T, V, V, X & Y*. quorum etiam *N & T*, in secunda eius Capitis figura cernuntur. Item huc impense facit secunda figura trigesimo tertio Capiti prælocanda, ad characteres  $\mu$  (quod etiam inibi in prima uisitur figura)  $\psi$ ,  $\omega$  &  $*$ . Quin etiam figuræ integram ossium compagem referentes, hæc ossicula *k* notata proponunt.



Cæterum priuatim hac tabella duo delineantur ossicula, primo pollicis in pede internodio subiecta, ac in nuper dicta figura  $\omega$  &  $\psi$  insignita. ac *A* quidem hic notat interioris ossis inferiorem sedem, terræ innitentem: *B* eiusdem ossis superiorē sedem, quæ caput spectat pedij ossis pollicem sustentis. *C* exterioris minorisque ossis humiliorē sedem indicat: *D* uerò superiorem.

*Videntur  
hæc illis fi-  
uris, quæ  
in cap. in-  
no recen-  
sui.*



**D**ISSECTIONVM professores quorundam ossiculorum meminerunt, quæ quidem articulos implere, stringere, ac quò minus luxationi redderentur obnoxij, firmare docent. at interim in quibus nam reponantur articulis, quibusque sedibus adinueniantur, neminem scripsisse scio. Quapropter etiam non inopportunè faciam, si modò quibus nam in locis eius generis ossicula repperim, hinc subiecero: unumquemque interim admouens, ut etiam in pluribus articulis, quam ego iam enarraturus sum, eadem inquirat. Sensim namque & temporis successu illa in pluribus obseruauit articulis, quam prima

*Quibus sedi-  
bus sesamina  
ossicula reponantur.*



*In manu.* fronte mihi occurrere. Primum itaque in interna sede secundi pollicis articuli, quo primum ipsius os secundo articulatur, <sup>b</sup> duo reponuntur ossicula utcumque rotunda, & solida, & non multum ab orizæ seminis forma discedentia. sunt enim paulo quàm semen ipsum breuiora. ue-  
rum, ut oryzæ semen una parte depressum uisitur, sic & horum ossiculorum pars depressa, mo-  
diceq; cauata, & cartilagine ea parte incrustata est, qua primo pollicis ossi ambo cōmittuntur. Incumbunt enim primi ossis capitis internæ sedi ad ipsius capitis radicem, & ubi id primum cartilagine obduci læuigariq; incipit, ac unum ossiculum latus externum interioris sedis capi-  
tis, alterum uerò internum latus eiusdem sedis occupat: & utraque per illorum, quo inuicem dirimuntur interuallum <sup>c</sup> tendinem ferri sinunt, tertium pollicis os flectentem. Quum uerò hæc ossicula illi pollicis ossi ualidè colligentur, externa parte gibba sunt, & ossium sedem refe-  
runt quæ ligamenta educit, tendinumq; insertionem excipit. Ad hunc sanè modum, in primis reliquorum digitorum internodijs <sup>d</sup> duo quoque ossicula reperiuntur, eodem situ posita, tan-  
toq; pollicis ossiculis minora, quanto ad paruum digitum propius accesseris. Illius enim pri-  
mo articulo, aut potius capiti postbrachialis ossis paruum sustinentis minima & quodammo-  
do cartilaginea adnectuntur ossicula. Reliqui autem digiti medio se habent modo. Præterea in senibus & ossis (ut sic dicam) hominibus <sup>e</sup> unicum ossiculum aliquando in interna sede tertij pollicis articuli positū animaduerti, quod <sup>f</sup> sinui capita secundi ossis dirimenti, in interna sede præponebatur. Huiusmodi etiam <sup>g</sup> ossiculum nōnunquam in singulis digitorū secundis & tertijs internodijs mihi occurrit, sed adeò exiguum ut uix milij seminis magnitudinē æquet. adeò ut nisi in repurgādis ossibus accuratissimè caueris, id (quemadmodum etiam à primis ar-  
ticulis) unā cum ligamenti abijciatur, neque unquam se spectandum offerat. Huius etiam ge-  
neris <sup>h</sup> ossiculum notatu dignæ magnitudinis illic plerunque obseruatur, ubi postbrachialis os paruum digitum suffulciens, octauo brachialis ossi articulatur. atque ita manus extremæ os-  
sicula se habent. In pede autem <sup>i</sup> unum similiter inuenimus, ubi pedij os paruum digitum susti-  
nens tesseram imitanti ossi coarctatur, illi prorsus respondens, quod postremo loco in manu recensui. In primis uerò pedis digitorum articulis huiusmodi <sup>k</sup> ossicula difficulter, præterquam in pollice obseruantur. in senibus tamen, quòd maiuscula sint, promptius se offerunt. In secun-  
dis autem & tertijs articulis, illa nunquam inueni, præterquam in secundo pollicis internodio, cui grande satis <sup>l</sup> ossiculum subijcitur. Quanquam quæ primo pollicis internodio subijciun-  
tur, multo insigniora ossicula sint, & horum rursus internū externo longe grandius. Hæc quæ capiti pedij ossis (quod pollicis primi ossis sinum subire dicemus) cōmittuntur, leuiter sinuata sunt, & cartilagine incrustata, illius capitis gibbo pulchrè conueniūt. Inferiori autem sede, qua terram spectant, orbiculata sunt, & dimidiæ parti emundatæ pisæ non absimilia. Hæc profe-  
cto longè sunt solidissima, & præterquam quòd primo pollicis præficiuntur articulo, <sup>m</sup> tendi-  
nem muniunt, quo secundum pollicis os flectitur. Ipsa enim utrinque ad tendinis latus protu-  
berantia, quo minus à pedis in terram innixu tendo comprimatur, eleganter præcauent. Atq; alterum horum ossiculorum illud est, cuius magi & occultæ philosophiæ sectatores adeò pro-  
lixè meminerunt, quando in homine os quoddam esse tradunt ciceris imagini respondens, nul-  
liq; corruptioni obnoxium, quod in terra post mortem reconditum instar seminis hominem in extremi iudicij die producturum affirmant. Est sanè utrunque os, sed potissimum exterius, mundato ciceri perquam simile, si modò id ad mediā ciceris partem referas: aut si utrun-  
que os iunxeris, integrum cicer effeceris, quantum scilicet ad imaginem spectat. Dein in gran-  
dioribus hominibus internum id ossiculum etiam tantum est, ut tessera ex ipso promptè pare-  
tur. In hoc tamen ab Arabum illorum commentis ossicula hæc differūt, quòd aliorum ossium modo frangantur, exuranturq;: quanquam sanè corruptioni admodum reluctantia, ac ut prius dictum est, solida sint. Dogma autem, quo ex eiusmodi ossiculo hominem, cuius nunc immensam narramus fabricam, propagandum contendunt, Theologis disceptandum relin-  
quemus, qui sibi solis liberam de resurrectione animarumq; immortalitate altercationem & sententiam uendicant. Atque illorum etiam causa nunc de mirabilibus occultisq; dextri polli-  
cis interni ossiculi uiribus nihil subijciemus, quantumuis etiam suspēsi furis, ac interdum simul amatoris, uel ex publicis sectionibus eius ossis melior nobis suppetat copia, quàm illis tribus apud Venetos truculentissimis scortis, quæ nuper huius ossiculi, cordisq; pueruli uirginis ma-  
sculi, comparandi gratia, infantem trucidarunt, uiuoq; cor exemerūt, ac (uti erant dignissimæ) flagitij sui grauissimas pœnas dederunt. Porrò ossiculum id Arabibus ac uerè occultis tene-  
bricosisq; illis philosophis, Albadaran nuncupatum esse, superstitionis qui-  
busdam uiris notius, quàm Anatomes studiosis, est: qui & quartum brachialis os ciceri alsimilare possent.

*Ossiculū ma-  
gis ac occultæ  
philosophiæ  
sectatoribus  
familiare.*

*Albadaran.*

*b 1, 2 figur.  
cap. 25 T.*

*c 6 muscu.  
tab. 9, de  
in d.*

*d 1 figur. cap.  
25 V, V.*

*e responderet  
illi quod \*  
notatur fi.*

*2 cap. 33.*

*f 2 figur. cap.*

*27 L.*

*g 1 figur. cap.*

*25 X, X.*

*h 1, 2 fi. ca.*

*25 N.*

*i 1, 2 fi. cap.*

*33 u.*

*k 2 figur. cap.*

*33 u.*

*l eiusdem fi.  
figur. \**

*m 15 muscu.*

*tab. sub M*

*ossicula ui-*

*dentur. ten-*

*do autem d*

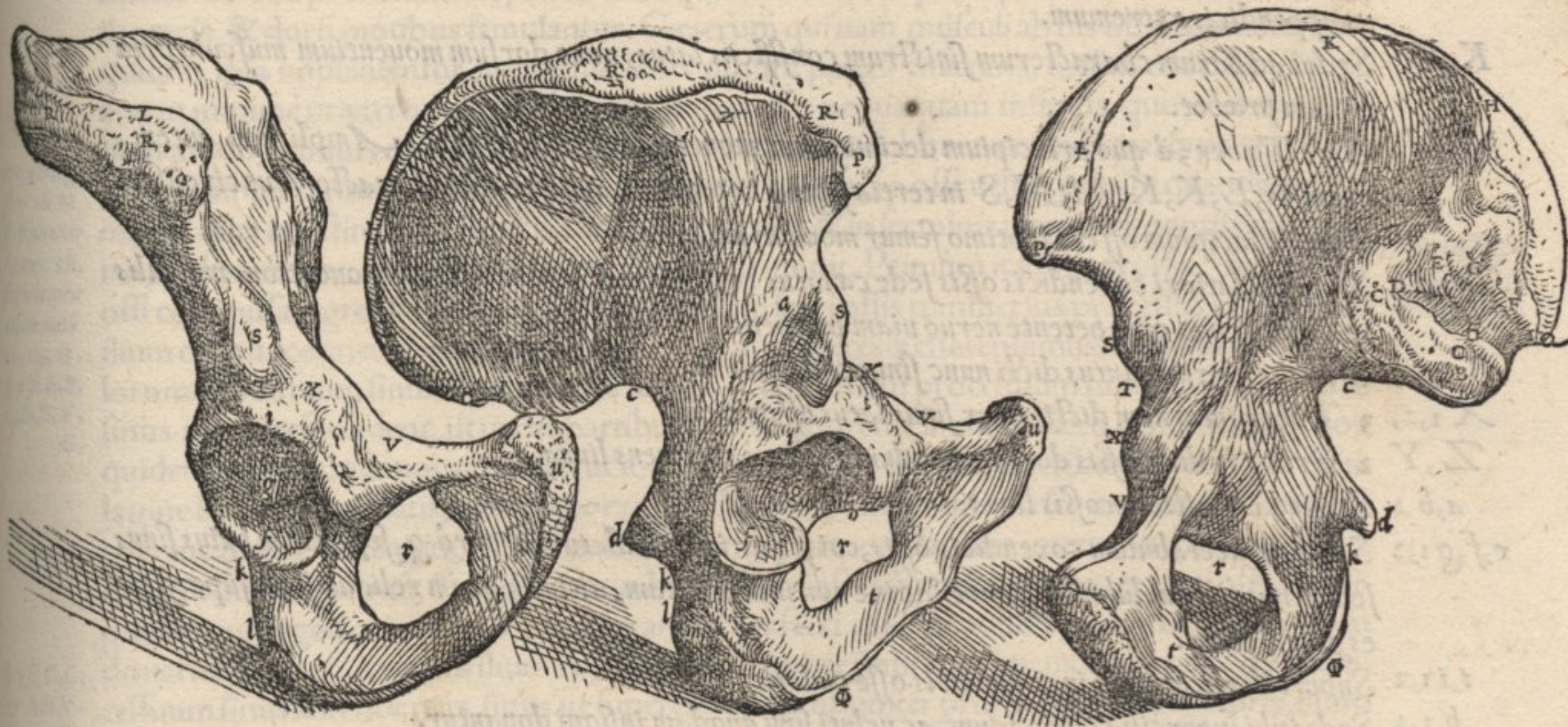
*14 muscu.*

*tab.*



PRIMA VIGESIMI- SECVNDATA  
 NONI CAP. FIGVRA.

TERTIA



TRIVM PRAESENTIVM FIGVRARVM ET EARVNDEM CHA-  
 racterum (qui pro Capitis contextus serie mutuò se consequentur) Index.

*HIS* tribus figuris os delineatur, dextro sacri ossis lateri cõmissum. ac prima quidem hu-  
 ius ossis anteriorem sedem eo situ exprimit, quo id in sceleto ab anteriori regione inspecto se of-  
 ferret. quemadmodum in prima figura trium illarũ est cernere, quas huius libri calci subijciam.  
 Secunda figura huius ossis sedem undecunq; exprimit, quæ externa est, corporisq; interiora non  
 spectat, eo nimirum situ quo id os integram ossium compagem ex dextro latere intuenti occurre-  
 ret. Tertia autem figura opposito situ internam huius ossis sedem appositissime ostendit. Cæte-  
 rum etsi omnes harum figurarum notæ priuatim aliquid, ut mox persequar, indicent, ipsis ta-  
 men obiter integrum quod hic delineatur os, in ilium os, & coxendicis, pubisq; subdividere lice-  
 bit. Vt scilicet in secunda figura à c, per b, ad S: ac rursus in tertia, ab S, per N, ad c lineam  
 duci fingeres, ilium os à coxendicis osse quodammodo terminantem. Quicquid enim supra hos  
 habetur characteres, ilium os nuncupabitur. Quod autem inter hos characteres, & in secunda  
 Φ. figura inter V, per s, & h, ad Φ: & in tertia inter V, per O, & s, ad Φ intercluditur, coxen-  
 dicis ossis loco nobis erit. Reliqua uerò totius ossis sedes, pubis os appellabitur: quæ scilicet in  
 secunda figura ad sinistrum latus characterum V, s, h, & Φ consistit. In tertia autem ad dex-  
 trum V, O, s & Φ.

A, B, C, D, E, F, G in 3 Sedes ilium ossis notatur, quæ sacri ossis transuersis neclitur processibus.  
 ac A quidem, & B priuatim indicant sinus, quos anterior trium superiorum ossis sacri ossium  
 transuersorum processuum protuberans pars subit. Et B rursus ossis ilium partem indicat, in-  
 star cultri acutam tenuemq;. C & C oblongum tuber ilium ossis, sacri ossis processuũ oblongo  
 sinui congruens. D & D longus ilium ossis sinus, qui sacri ossis tuber dorsi spinæ modo protu-  
 berans admittit. E & F & G sedes ilium ossis, non ad amussim sacri ossis sinibus tuberibusq;  
 respondens. quanq; E & F duo ueluti tubera indicentur, sinus sacri ossis obscure ingrediẽtia.  
 G autem sinus notatur, qui ossis sacri tuber admitteret, transuersim duos illos sacri ossis sinus



intercedens. At huiusmodi non admodum accurate exprimentur, quum hæc ossis sedes aspera, inæqualis & effractæ rupis modo uariam se spectandam offert.

- H, I, 2, 3** Quicquid ad dextrum **H** & **I** in secunda figura habetur, & in tertia ad sinistrum, portio nem ilium ossis indicat, posteriùs quàm transversorum sacri ossis processuum amplitudo educta.
- L, R, 3** **R, P** in prima: **Q** uerò, **H, R, R, P** in secunda: & **P, L, H, Q** in tertia, Appendix ilium ossis indicatur. Cæterum **L** internum appendicis latus priuatim notatur. **R** uerò & **R** externum appendicis latus, interno minus compressum. **P** anteriùs appendicis extremum, **Q** posteriùs appendicis extremum.
- K, K, 3** Sedes ad horum characterum sinistrum consistens latus, nono dorsum mouentium musculo principium præbet.
- M, N, 3** **O** 3 Tuber, à quo principium decimi femur mouentis musculi pendet. Amplitudo autem, quam **P, L, K, K, M, N, S** in tertia figura notauimus, aut quæ illis characteribus circūscribitur, principium offert septimo femur mouenti musculo.
- T 1, 2, 3** Sinus in elatiori coxendicis ossis sede cælatus, & sexto ac septimo femur mouentibus musculis unà cum primo crus petente neruo uiam præbens.
- S 1, 2, 3** Tuber externum latus dicti nunc sinus constituens.
- X 1, 2, 3** Tuber internum dicti nuper sinus latus efformans.
- Z, Y 2** Prima in ilium ossis dorso admodum obscure apparens linea.
- a, b 2** Secunda dorsum ilium ossis linea.
- e, f, g 1, 2** Sinus & acetabulum coxendicis ossis, cui femur inarticulatur. Porro **g** separatim huius sinus sedem notat læui lubrica & cartilagine non incrustatam, altius quàm reliqua sinus superficies, insculptam.
- i, i 1, 2** Supercilia acetabuli in coxendicis osse cælati.
- b 1, 2** Sedes ubi supercilia intercidunt, ac ueluti sinu quodam insigni donantur.
- c 2, 3** Sedes, qua neruus cæterorum corporis maximus, atque ex pluribus neruis conflatus porrigitur.
- d 2, 3** Processus coxendicis ossis, à quo ligamentum ad sacrum os enascitur.
- k 1, 2, 3** Sinus coxendicis ossis, ad quem decimus femur mouentium musculus, ueluti ad rotulam mirabili Naturæ industria reflectitur.
- l, m, n, o, p, q** In secunda figura, **l** autem duntaxat in prima coxendicis ossis appendix notatur. ac **l** quidem posterior appendix terminus insignitur: **q** uerò anterior, **m** autem prima appendix impressio, **o** secunda, **n** tertia, **p** ad **q** usque quarta.
- u, u 1, 2** Sedes notatur, qua dextrum pubis os, cartilaginis interuentu sinistro coalescit. Sed **u** in prima figura priuatim notat ossis asperitatem, à qua cartilago abscessit. in secunda uerò, externa eius ossis sedes uisitur, quæ musculorum educendorum occasione aspera est.
- r 1, 2, 3** Pubis ossis foramen, omnium ossium foraminibus patentissimum.
- V 1, 2, 3** Sinus superiori pubis ossis sedi incisus, quo maxima crus petens uena & arteria, ac in uiris seminaria uasa deducuntur.
- f 1, 2, 3** Sinus in elatiori foraminis pubis ossis sede insculptus, ac uenæ & arteriæ, tertioque crus petenti neruo, uiam porrigens.
- t 1, 2, 3** Hac sede pubis os nonnihil crassescit, ne nimium extenuetur, & in uiris secundum penis musculum, & alterum ipsius corpus, educit.

Lib. de Offi-  
bus cap. 20.

Ilium os.

Pubis.

Coxendicis.



In lib. de Ar-  
ticulis.

**T**RANSVERSIS trium superiorum ossis sacri ossium<sup>a</sup> processibus, utrinque unum connectitur<sup>b</sup> os, cui integro nullum nomen Galenus inditum affirmat. Lata enim ipsius, & superior, ac posterior, sacroque ossi commissa pars, Ilium os uocatur: anterior uerò eiusdem ossis pars, qua in pubis regione cum alterius lateris osse<sup>c</sup> committitur, ampliterque perforatum est, Pubis os: media autem sedes ad femoris ingressum posita, Coxendicis os appellatur. adeò ut unius lateris os non secus denominetur, quàm si tribus propria circumscriptione terminatis ossibus extrueretur: posteriori scilicet, anteriori, & medio: seu ilium osse, pubis osse, & osse coxendicis. Cæterum Celso uniuersum os, coxæ os: auctori uerò Introductorij seu Medici, quemadmodum & Hippocrati nonnunquam ἰχθῖον (quod est coxēdix) dicitur. quamuis interim & latiore posteriorēque huius ossis partem ilium, anteriorem uerò

pubis

a 2 fi. ca. 18  
à superiori  
L per Mad  
L. Sinus au-  
tem tube-  
raque proces-  
suum, N, O,  
P, Q, in-  
dicantur.  
b tota 1, 2  
3 fi. Integra-  
rum uero  
figurar. e.  
Quo modo  
autem ho-  
rum ossium  
sedes circū-  
scribendæ  
sint, ex cha-  
racterū in-  
dice peten-  
dum est.  
c integra  
fig. e.



pubis os uterq; aliorum dissectionis professorum modo nuncupet. Arbitror autem sola nomina sectantium uenia etiam quum alterius tantum ossis late partis mentio mihi incidet, Ilium os posse dicere, quum ilis aut ile usurpatu minus frequens sit. His itaque ossibus maxima in usu cum scapulis est affinitas. ut enim scapulæ potissimum articulandis humeris formantur, ita sane hæc ossa in hoc præcipue sunt accommoda, ut femora ipsis articulentur, horumq; ope homo erigatur, & sedeat. Dein, ut scapula cernitur ampla, uarijsq; processibus donata (quo musculis pluribus admittendis, educendisq; aptior esset) sic hæc ossa omnem ferè constructionis rationem in eum modum fabricatam ostendunt, ut ab ipsis omnes propemodum femur mouentes musculi pronascantur, præter alios qui ab his ossibus principium ducentes tiliarum, & thoracis, & dorsi motibus famulantur. Cæterum quoniam musculi ab his ossibus enascantur, quicq; in ipsa implantentur, orationis series ossium partes enarrans, sensim edocebit. Nunc autem minime prætereundus est horum ossium usus nequaquam infimus, quo communi ossium modo, reliquis corporis partibus instar fulcrorum subiiciuntur, reliquasq; partes continent & amplexantur. Duo enim hæc ossa simul cum sacro osse ueluti peluim quandam efformant, quæ intestina concinnè sustinet, & uesicam, & in foeminis uterum elegantissimè continet, ac demum eas, quas amplectitur partes, tutò munit. Primum itaq; ilium ossis, sedes sacro ossi commissa, egregie uaria est: quemadmodum sacri ossis transversus processus ea sede, qua ilium ossibus connectuntur, admodum uarios multiplicesq; esseretulimus. Singulis nanque illorum processuum sinibus, ilium ossis tubera, & eorundem processuum tuberibus, ilium ossis sinus ita correspondent, ut uarijs partibus mutuo ingressu ilium os sacro committatur: non quidem connexu ad motum constructo arbitrarium, aut sinibus tuberibusq; læuibus & cartilagine lubrica incrustatis, uerum cõnexu ualidissimo, & in symphysis seu unionis classem quasi referendo. quæ cartilaginosa ligamenti, aut potius puræ cartilaginis interuentu perficitur. Cæterum ossis ilium sinu, & tuberum quibus id sacro ossi cõmittitur forma, ex sacri ossis descriptione læui negotio petitur. Ut enim transversos sacri ossis processus primum oblongo sinu donari dictum est, ita etiam ilium os, oblongum tuber sinui congruens obtinet. & quia processuum sinus anterior pars, sinus uel supercilia, satis insigniter protuberant, porriguntq; ilium etiam ossi ad anteriorem oblongi sui tuberis sedem sinus inculpantur, quos protuberantes illæ processuum partes subeunt. Vbi autem humilima eorum sinuum sedes conspicitur, ilium os quasi in cultri modum exacuitur, ut eandem cum quarti ossis sacri ossis transverso processu superficiem constituat. Rursus oblongo sacri ossis tuberi, quod instar spinæ in processuum sinibus eminere relatum est, oblongus etiam ilium ossis sinus conuenit, tuber id ad amulsim suscipiens. Porro duobus processuum sinibus ad posteriorem dicti nunc tuberis sedem consistentibus, & tuberi transversim in illorum sinuum medio prominenti, ilium os non æquè concinnè respondet, quum scilicet non adeò procerè extuberet, atq; illi processuum sinus altè cælantur. Neque etiam ilium os, illorum sinuum tuberi, sedem, qua id susciperetur, parat. atque (ut semel dicam) sacrum os ilium ossi non admodum hac sede, ubi duo illi ossis sacri processuum sinus conspiciuntur, conterminum est, sed plurima cartilago ligamenti natura participans, hæc ossa intercedit, totam amplitudinem, qua inuicem ossa dehiscunt, infarciens. Vniuersa igitur ilium ossis sedes sacro commissa, aspera est, ac inæqualis, & insigniter crassa: quemadmodum & reliqua ossa illis sedibus quibus inuicem compinguntur, ampla crassaq; ideo esse nouimus, ut ualidiorum ampliorumq; connexum efficerent. Atque hæc crassa ilium ossis pars in posteriora longè magis quam transversorum sacri ossis processuum amplitudo, porrigitur prominens: tum quòd ilium os amplissimum latissimumq; scapulæ modo esse oportuit, ut femur mouentes & alios plerosque musculos paulo post enarrandos, à se pronasci sinat: tum, ut ad posteriorem sacri ossis sedem aptum cõstitueret locum, à quo quartus hominis thoracem mouentium musculus principium duceret: unà cum dorsum mouentium undecimo, qui simul cum illo thoracis musculo ab interno latere ossis ilium (quà id in posteriora ferri diximus) & ab ossis sacri posteriori sede, originem nanciscitur: similiter ac musculus dorsum mouentium decimus tertius, ab hac etiam ossis sacri, & ilium ossis sede, initium sumēs. Porro reliqua ilium ossis amplitudo planæ semicirculari figuræ non absimilis, superiori sua sede secundum totam semicirculi circumferentiam, appendicem obtinet, quæ ueteribus Spina ilium ossis dicebatur. Ipsi nanq; dorsum ilium ossis uocant, externam suæ amplitudinis sedem, quia hæc ampla est, & si cum interna conferatur, quodammodo gibba. Appendicis autem sedes extrorsum prominet, ac ueluti illius dorsi spina iure censetur. Verum & si ueteres hæc nomina rectè instituerint, & Galenus quoque eorum nominum, ut & ossis sedium differentiã, apud illos fuisse animaduertit, nihilominus is subinde Dorsum cum Spina in tibiam & femur mouentiū musculorum descriptione

Ossium sacri  
ossis lateribus  
cõmissorum  
usus.

Ilium ossis se-  
des sacro ossi  
commissa quar-  
tis.

Ilium ossis pars  
retorsum ma-  
gis quam sacri  
ossis transuer-  
si processus  
exporrecta.

Ilium ossis ap-  
pendix.

Spina.  
Dorsum.

Lib. 2 de Ad-  
ministr. dissect.

d integra-  
ram figur.  
Δ in Θ.

e 1, 3 integ.  
fi. cū M.  
f petuntur  
hæc ex 5 li.  
figuris, præ-  
cipue autē  
22, 24, 25.  
g 3 fi. A, B,  
C, D, E, F,  
G.

h 3 fi. C, C.  
e dein se-  
riam con-  
ser cum 2  
fig. cap. 18.  
i 3 fig. A, B.  
h 3 fig. B.  
l 2 fi. cap. 18  
humilius

L.  
m 3 fig. D,  
D.  
n 3 fig. E,  
F dein G.

o 2, 3 figu.  
H, I.

p 12 muscu.  
tab. Δ.  
q 13 muscu.  
tab. Γ.  
r 14 muscu.  
tab. T, V.

s 1 fi. L, R,  
R. 2 fig. H,  
R, R, P. 3 fi.  
P, L, H, Q.



ptione confudit: quod nos, quoad licebit euitates, Dorsum ossis ilium suae amplitudinis exter-  
 nam regionem appellabimus: Spinam uero, semicircularem ipsius appendicem, quae aspera  
 inaequalisq; & interno & externoq; latere compressa uisitur. Comprimitur quidem interna  
 fede, ut haec inibi amplior euadat, & carnosam transuersi abdominis musculi partem, illinc  
 aptius educat. Externo autem latere appendix comprimatur, ampliorq; fit, ut potissima oblique  
 ascendens abdominis musculi carnea pars hinc principium sumat, & oblique descendens  
 abdominis musculus ipsi inseratur. His enim tribus musculis uniuersa superior appendicis se-  
 des occupatur. atque ut illi ampliores carnosioresq; in ilium lateribus quam iuxta dorsum, aut in  
 abdominis anteriori sede sunt, ita quoque appendicis pars, quae abdominis latera respicit, an-  
 teriorq; est, una cum ilium ossis sede, cui appendix committitur, crassior est, quam pars uerte-  
 bris & dorso proxima. Anterior uero appendicis extremum, anteriorue spinae ilium ossis pars  
 ideo est crassissima, quod praeter abdominis musculos ipsi commissos, duobus musculis princi-  
 pium porrigat, quorum alter tibiae motorum primus, alter autem sextus censebitur. Ab interna  
 ilium ossis amplitudinis sede, primum musculus enascitur, qui dorso motorum nonus erit, qui  
 ex laeui, sed utcunque ampla ilium ossis impressione (quae ad regionem transuersi quintae  
 lumborum uertebrae processus conspicua est) ortus sui portionem adipiscitur. Verum praeter  
 hanc ilium ossis compressionem, alia magna ipsius est amplitudo caua, & minimum aspera,  
 quam musculus occupat femur mouentium septimus, quem carneo amploq; principio instar  
 semicirculi ex interna hac ilium ossis amplitudine pronasci, ac deinde sensim arctari, simulq; cum  
 sexti femur mouentium musculi tendine, primoq; crus petenti neruo, per sinum ferri docebimus,  
 sibi priuatim in coxendicis osse exculptum. In elatiori enim coxendicis ossis sede, iuxta superio-  
 rem acetabuli, cui femoris caput in articulari audies, regionem, sinus inciditur amplius, & mu-  
 sculis hac descendens respondens, qui in mundato osse foraminulis quibusdam in hoc op-  
 pletus cernitur, ut is ligamentum educat, cuius beneficio os inibi laeue lubricumq; ac ueluti  
 smegmate inunctum cernitur, ut recte ad hunc sinum septimus ille femoris musculus, una cum  
 sexti musculi tendine, reflecti atque conuolui queat. Vtrinque ad huius sinus latera, unum  
 insigne satis prominet tuberculum hunc sinum augens, ac quo minus hac descendentes muscu-  
 li ex sinu declinent, autor. Verum praeter hunc usum, tuberculum ad externum sinus latus con-  
 sistens, nonum tibiae mouentium producit musculum, cuius etiam usus gratia utcunque am-  
 plum inaequaleq; uisitur, paruum sinulum instar scissurae sibi uendicans, a quo fortis ille mu-  
 sculus enascitur. Alter uero tuber, internum sinus nuper dicti latus constituens, plurimum ad  
 coxendicis ossis robur confert, quod necessario crassum ualidumq; esse oportuit, tum articula-  
 tionis roborisq; nomine, tum etiam quod id totius corporis altissimo sinu, cui femur articu-  
 latur, caelandum fuerat. Atque huius etiam usus occasione, ilium os interna ipsius sede ad elat-  
 tioris sui cum sacro osse connexus regionem, crassum ualidumq; redditur, & ueluti ad secun-  
 di tuberculi internam sedem continuo tubere porrigitur, quod non solum coxendicis ossis ro-  
 bur adauget, uerum etiam principium offert musculo femur mouentium decimo, qui internam  
 pubis ossis sedem occupans, femur extrorsum circumuertit. Porro ab ilium ossis dorso, seu  
 externa ipsius amplitudine, quae interiori ipsius ossis sede asperior est, tres potissimum ena-  
 scuntur musculi, suis principijs totum ilium ossis dorsum occupantes. Ac primus quidem muscu-  
 lus femur mouentium primus numerabitur, magna ex parte posteriori ilium ossis dorso sedem  
 suo principio opplens. Quantam uero huius sedis portionem occupet, duae admodum obscu-  
 re in ilium ossis dorso prominentes lineae indicant, quae semicirculi instar ductae, ilium ossis dor-  
 sum ueluti in tres sedes determinant. prima harum extra primam consistens lineam, a primo  
 femur mouentium musculo occupatur. Secunda uero inter primam lineam & secundam con-  
 spicua, musculum educit, qui femur mouentium secundus censebitur. Tertia sedes, quae a secun-  
 da breuioriq; linea ad coxendicis usq; articulum pertinet, tertio femur mouentium musculo prin-  
 cipium porrigit. Atque in hunc sane modum ossis sacro ossi commissi ampla, & quae ilium os  
 dicitur, pars sese habet: media uero pars, quae coxendicis os nuncupatur, etiam magna ex par-  
 te explicata est. Diximus enim ea parte os crassius ualidiusq; fieri, ut uniuersum corpus uni in-  
 nitens cruri, fortius sustineret, aptaq; sedes fieret, cui sinus articulando femori idoneus incide-  
 retur. Huic enim coxendicis ossis sedi amplius rotundusq; & omnium corporis sinuum cui  
 ossa articulantur profundissimus sinus insculpitur, non omni ex parte laeuis, lubricaq; cartilagi-  
 ne incrustatus. In anteriori enim ipsius sede, non modica portio altius quam reliqua illius cir-  
 cumferentia inciditur, ac aspera caecisq; foraminulis quibusdam opletta cernitur, ligamenti  
 producendi gratia, quod teres in medium, seu uerticem femoris capitis inseritur. Deinde praes-  
 sentis sinus supercilia in anteriori ipsius sede leuius, quam in posteriori protuberant, quod sci-  
 licet

Quibus mu-  
 sculis appen-  
 dix occupa-  
 tur.

Quibus inter-  
 na ilium ossis  
 amplitudo.

Sinus coxen-  
 dicis ossis supe-  
 riori sedi in-  
 sculptus.

Sinus tubera.

Quomodo co-  
 xendicis ossis  
 robori sit pro-  
 spectum.  
 Ilum ossis dor-  
 si lineae, & ip-  
 sum occupan-  
 tes musculi.

Acetabulum  
 femori articu-  
 lando paratum.

t 1,3 fig. 1.  
 u 1,2 fig. 2.  
 R.  
 x 6 musculi.  
 tab. a.  
 y 4 musculi.  
 tab. n.  
 z 3 musculi.  
 tab. o.  
 a 2 fig. ab.  
 R per R ad  
 P.  
 b 2 fig. ab.  
 per H ad  
 Q.  
 c 1,2,3 fig. p.  
 d 3 musculi.  
 z. dein f.  
 e eiusdem  
 o. dein x.  
 f 8 musculi.  
 tab. z.  
 g ad fini-  
 strum latus  
 K, K. figu-  
 ra 3.  
 h inter P.  
 L, K, K, M,  
 N, S fig. 3.  
 i 8 musculi.  
 tab. a.  
 l eiusdem  
 tab. o.  
 l 2 fig. cap.  
 u libr. 4.  
 charac. 57.  
 o 10 musculi.  
 tab. f.  
 m 1,2,3 fig.  
 gur. T.  
 n 1,2 fig. 4.  
 fig. 2.  
 o 1,2 fig. ca.  
 30 A.  
 p 1,2,3 fig.  
 externum  
 tuber S in-  
 signitur, an-  
 ternum ue-  
 ro X.  
 q 4 musculi.  
 tab. o.  
 r S in pri-  
 ma figura  
 sinulo po-  
 nitur.  
 s 3 fig. M,  
 N, O.  
 t 16 musculi.  
 tab. F, G, et  
 13 tab. r.  
 u primus 9  
 musculi. tab.  
 n. secundus  
 10 tab. z.  
 tertium u  
 tab. z.  
 x 2 fig. Z.  
 Y. una li-  
 nea, altera  
 a, b. eius-  
 dem figur.  
 y 1,2 figur.  
 e, f, g.  
 z 1,2 fig. 3.